

STRÖMSTADS
KOMMUN



Mål och Budget 2014

för Strömstads Kommun

ANTAGET AV KOMMUNFULLMÄKTIGE 2013-11-28 § 120





Mål och Budget 2014

Inledning

- 2· Kommunstyrelsens ordförande har ordet
- 4· Organisationsschema
- 5· Övergripande principer för verksamhets- och ekonomistyrning

Visioner och mål

- 7· Vision, övergripande mål och omvärldsanalys
- 8· Strategisk plan för Strömstads kommun
- 14· Kommunfullmäktiges prioriterade mål

Budget

- 15· Budgetberedningens och Kommunstyrelsens förslag till budget
- 16· Ekonomisk översikt och analys

Nämnder och styrelse

- 26· Kommunstyrelsen
- 29· Omsorgsnämnden
- 33· Barn- och utbildningsnämnden
- 39· Tekniska nämnden
- 45· Miljö- och byggnämnden

Kommunstyrelsens ordförande Ronnie Brorsson

Något om budget 2013

Vi har under 2013 haft behov av ytterligare förskoleplatser och behovet kvarstår under 2014. För att klara utbyggnad av förskolan och mycket annat som vi önskar göra så krävs en ordnad ekonomi. Vi vet att önskingarna alltid överskrider vad som är möjligt men i Strömstad sker en positiv utveckling.

2014 blir ett budgetår som kräver god budgetdisciplin och fortsatt översyn av kostnaderna. Det är lika bra att vi vänjer oss med att ständigt ha effektiviseringar som en naturlig del i verksamhetsarbetet och budgetarbetet då de utgör en viktig del i att frigöra resurser för att möjliggöra framtida drift och investeringsbehov.

Kommunens resultat 2013 är tillfredsställande med tanke på den tillväxt av befolkning som sker och därigenom en utökad service vilket är kostnadsdrivande. Självklart är återbetalning av AFA medel en viktig del. Att växa som vi gör och samtidigt visa relativt goda resultat tycker jag vi skall vara nöjda med. Allt kan bli bättre och vi skall sträva åt att bli det. Viktigt att skilja på verksamhetsresultat och koncernens resultat.

Budget 2014

Den budget som nu står inför antagande innebär att skattesatsen ligger fast under 2014. Med den ökning inom flera områden som råder i kommunen känns det i dagsläget inte seriöst att prata om skattesänkningar. Eftersom inga skattesänkingsförslag inkommit från partierna i år så får det tolkas som att alla partier delar den åsikten. Vid varje tidigare årlig budget under mandatperioden har det yrkats på skattesänkningar från oppositionen. Anledningen till det kan man bara spekulera i.

Verksamhet 2014

Att tro att den ekonomiska oron är över är att gå för fort fram. Många länder har stora ekonomiska problem. Nedläggningar av verksamhet har tyvärr även nått oss i Strömstad under 2013.

Vi har en relativt god ekonomisk balans i kommunen, men det är viktigt att vi fortsätter på det sätt vi hittills gjort för att klara framtiden.

Detta innebär att vi måste prioritera viktiga områden och visa återhållsamhet inom andra områden.

Även under nästa år kommer förskolan att prioriteras i budget och vi har beslutat att ytterligare sex förskoleavdelningar kommer att öppnas under 2014.

Vi vet att många av kommunerna i vår närhet brottas med problem av en helt annan dignitet än vad vi gör, bland annat avseende stora ökningar av försörjningsstöd och med en hög arbetslöshet.

Fullmäktige har fastställt ett överskottsmål på 2 procent, som motsvarar ett resultat på drygt 11 miljoner kronor vilket vi behöver, bland annat för att vi skall kunna klara våra investeringar.

Befolkningstillväxt

Strömstad har en befolkningsökning på ca: 150 personer fram till september 2013. En viss minskning kan sker under hösten, men resultatet får vi se vid årets slut. Prognosen blir dock lite bättre än beräknat och detta är mycket glädjande.

För att kommunen fortsatt ska utvecklas är vi beroende av en positiv befolkningsutveckling. Vårt mål om att vi ska vara 13.000 invånare år 2015 skall fortsatt gälla.

Det kan vara svårt att uppnå men för att öka förutsättningarna för att nå målet så måste bostadsproduktionen fortsätta.

Sysselsättning

Vi har en hög sysselsättning i kommunen och andelen personer utan arbete är fortfarande mycket låg. Sysselsättningen har varit hög i Strömstad i många år, vilket vi är mycket tack-samma för, men vi får aldrig ta det för givet. Låg arbetslöshet är givetvis positivt, men det är av största vikt att företagen klarar av att rekrytera personal. Att ha ett arbete är den största anledningen till att människor anser sig må bra och det är viktigt ur fler perspektiv än rent ekonomiskt.

Det är min fasta övertygelse att vår kommun och gränsregion under kommande år kommer att vara en attraktiv region.

Sammanfattning

Budget 2014 kräver självklart fortsatta ansträngningar av oss, men också förmåga att se möjligheter och nya lösningar på de utmaningar som vi alla, såväl politiker som anställda ställs inför.

Vår kommun har stora möjligheter och de skall vi försöka ta tillvara på bästa sätt.

Investeringsviljan är fortsatt stor och företag planerar stora framtida investeringar. 2014 blir ett år då det kommer det att byggas mycket både i form av bostäder och verksamhetsbyggnader för företagare.

Vi har en stor efterfrågan på mycket i Strömstad. Detta ställer också krav på kommunen vad det gäller servicenivån, vilket inte alltid är lätt för en mindre kommun som vår att leva upp till. Kommunens huvuduppgift är att efter bästa förmåga klara av uppgiften, samt att vara våra invånares välfärdsproducenter. Det är den utmaningen vi alla måste anta, såväl anställda som politiker.

Välfärden är skattefinansierad och kostnaderna för välfärden kommer att öka i framtiden.

För att klara det krävs i dagsläget både ett större skatteunderlag och en fortsatt översyn av våra kostnader.

Vill slutligen rikta ett stort tack till personal och politiker för år 2013.

Med hopp om ett bra 2014

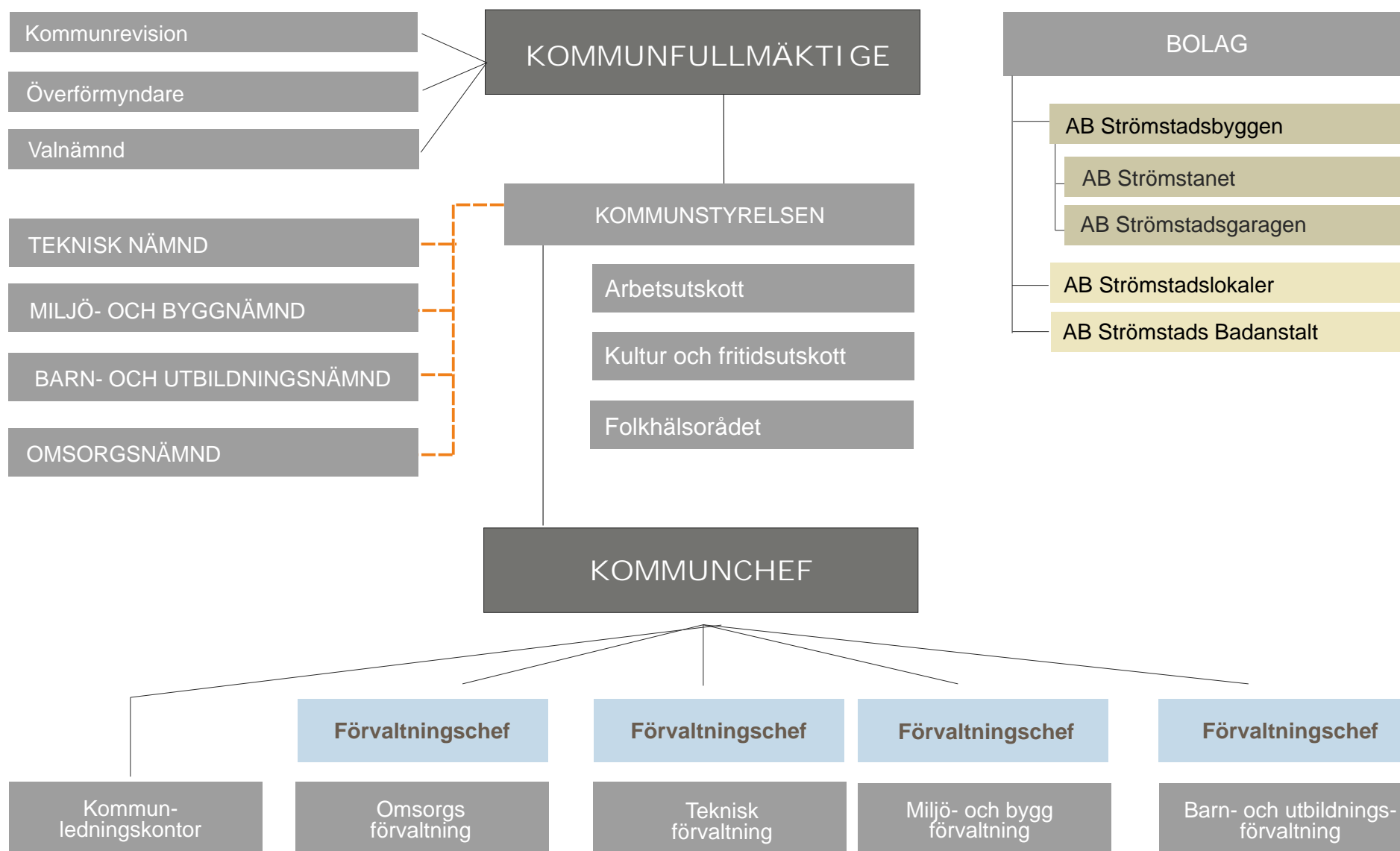
Ronnie Brorsson

Kommunstyrelsens ordförande



Ronnie Brorsson
Kommunstyrelsens ordförande

Organisationsplan 2014



Övergripande principer för verksamhets- och ekonomistyrning

Mål & Budget är kommunens viktigaste styrdokument. Härigenom styr Kommunfullmäktige den kommunala verksamheten. Mål & Budget är länken mellan kommunens vision, övergripande mål och strategier och det dagliga arbetet ute i verksamheterna.

Styrmodell

Kommunens styrning bygger på en målkedja med fyra nivåer – vision och övergripande mål, strategisk plan, Kommunfullmäktigemål och nämndsmål. Tillsammans bildas en helhet som ska leda till att visionen för Strömstad uppnås.

Kommunfullmäktigemålen och nämndsmålen ska vara mätbara och uppföljningsbara. Samtliga mål ska vara av betydelse för god ekonomisk hushållning och de ska balanseras mot varandra och över tiden enligt följande:

- Den kommunala verksamheten ska bedrivas inom beslutade ekonomiska ramar. Medborgarnas behov och förväntningar ska vara vägledande för verksamhetens utveckling och medborgarnas och medarbetarnas möjligheter till delaktighet och engagemang ska tillgodoses.
- Dagens behov ska balanseras mot framtida behov, vilket fordrar ett hållbarhetstänk, så att inte resurserna förbrukas.

Målkedja och ansvarsfördelning

Vision och övergripande mål	KF
Strategisk plan med utvecklingsområden	KF
Kommunfullmäktiges prioriterade mål	KF
Nämndsmål	Nämnd /styrelsen

Kommunfullmäktiges mål för verksamhet, ekonomi och medarbetare

Kommunfullmäktige omprövar årligen det övergripande måldokumentet med vision och övergripande mål, i anslutning till ett omvärldsseminarium i februari. Under våren bereds Kommunfullmäktiges prioriterade mål för verksamheten, med perspektivet 1-4 år, vilka fastställs i maj. Samtidigt fastställs prioriterade mål för ekonomin samt för kommunens medarbetare.

De prioriterade målen syftar till att föra verksamhetsutvecklingen framåt i enlighet med den strategiska planen och de fyra övergripande målen, mot visionen. Samtliga mål ska vara av betydelse för en god ekonomisk hushållning samt huvudsakligen riktade till samtliga nämnder.

Kommunfullmäktiges val av mål anger vilka huvudsakliga prioriteringar som ska gälla för de kommunala nämnderna och bolagen på kort sikt.

Nämndernas mål för verksamhet, ekonomi och medarbetare

Utifrån Kommunfullmäktiges prioriterade mål tar nämnder och styrelsen fram mål för respektive förvaltning. Vägledning hämtas även från för verksamheten relevanta mål och strategier i den strategiska planen. Lämpliga styrtal och eventuella nyckeltal fastställs för att mäta utvecklingen.

Nämndsmålen som härleds från Kommunfullmäktiges prioriterade mål och den strategiska planen ska godkännas av Kommunfullmäktige i samband med att Mål & Budget-dokumentet fastställs i november.

Dessa mål ingår i Mål & Budget-dokumentet som en del av nämndens verksamhetsplan. Övriga eventuella mål för förvaltningens verksamheter samt handlingsplaner fastställs på nämnds nivå.

Målarbetet i nämnderna sker parallellt med budgetarbetet för att balansera verksamhetsmålen mot befintliga resurser.

Mål & Budgetprocessen

Ramen för resurstilldelningen styrs av Kommunfullmäktiges finansiella mål. I slutet av april meddelade budgetberedningen inledande budgetdirektiv med preliminära nämndsramar. Nämnder och förvaltningar arbetade med beräkning av budgetunderlag och målberedning parallellt med bokslutsanalys och delårsuppföljning under våren och försommaren. I slutet av maj möttes budgetberedningen och respektive nämnd i samråd. Därefter arbetade nämnder och förvaltningar vidare med budgetunderlaget för att i mitten av september lämna in nämndsskrivelser med redovisning av effektiviseringsåtgärder, ofrånkomliga behov utifrån aktuella verksamhetsförändringar samt investeringsbehov. Därutöver redovisades förslag till nämndsmål enligt ovan.

Budgetberedningen behandlade nämndernas skrivelser och mötte respektive nämnd i samråd i början av oktober. Därefter har budgetberedningen tagit fram förslag till beslut om skattesats, taxor och avgifter samt anslag till nämndernas drift- och investeringsverksamhet. Kommunfullmäktige fattar beslut i november.

Rapportering

Målen följs upp i delårsbokslut augusti och i årsredovisningen. Budgeten följs upp och rapporteras till Kommunfullmäktige i delårsbokslut april, augusti och i årsredovisningen. En rutin för månatlig ekonomisk prognosuppdatering håller på att arbetas fram, med en översiktlig rapportering till Kommunstyrelsen per mars, maj, juni, september och oktober.

Varje nämnd ansvarar för sin mål- och budgetuppföljning och för att rapportering sker enligt Kommunstyrelsens direktiv. Verksamhetsresultatet ska analyseras ihop med det ekonomiska resultatet. Kommunstyrelsen gör i delårsbokslut augusti och i årsredovisningen en samlad bedömning av om kommunen har en god ekonomisk hushållning i sin ekonomi och verksamhet.

God ekonomisk hushållning

Enligt kommunallagen 8 kap § 1 ska kommunen ha en god ekonomisk hushållning. Begreppet har både ett finansiellt perspektiv och ett verksamhetsperspektiv.

God ekonomisk hushållning ur ett finansiellt perspektiv innebär bland annat att varje generation själv måste bära kostnaderna för den service som den konsumerar. Med andra ord, ingen generation ska behöva betala för det som en tidigare generation förbrukat.

God ekonomisk hushållning ur ett verksamhetsperspektiv avser kommunens förmåga att bedriva sin verksamhet på ett kostnadseffektivt och ändamålsenligt sätt.

För att säkerställa det krävs först och främst en effektiv organisation, tydliga och mätbara mål samt en tillförlitlig redovisning, som ger information om eventuella avvikelser. Vidare behövs kontroll och resultatanalys, som tydliggör hur verksamhetens prestationer och kvalitet motsvarar uppställda mål.

Disposition av dokumentet

Mål & Budget inleds med utdrag ur Kommunfullmäktiges övergripande maldokument med kommunens vision, övergripande mål, verksamhetsidé, värderingar och omvärldsanalys enligt SWOT-modellen. Därpå följer den Strategiska Planen samt Kommunfullmäktiges prioriterade mål.

Därefter redogörs för de ekonomiska förutsättningarna och planerna, i form av finansiella mål och riktlinjer, resultat-, kassaflödes- och balansbudget samt planer för driftsverksamhet, investeringsverksamhet och exploateringsverksamhet.

I sista avsnittet redovisas styrelsens och nämndernas verksamhetsplaner med mål och budget samt korta redogörelser för hur nämnden/styrelsen avser att omsätta Kommunfullmäktiges strategier till praktisk handling i sin verksamhet. För mer detaljerade verksamhetsplaner hänvisas till respektive nämnds/ styrelsens internbudget.

Begrepp	Definition
KF's vision	En bild av ett framtida önskat läge och hur vi tillsammans ska utveckla Strömstads kommun. Ett läge värt att sträva mot.
KF's övergripande mål	Viktiga målsättningar som vi ska ha med oss som vägvisare när vi tar våra beslut och genomför vår service till medborgarna.
Verksamhetsidé	Tydliggör organisationens syfte och uppgifter
Värderingar	Organisationskultur, anda och förhållningssätt som ska råda i hela organisationen
SWOT- analys	En omvärldsanalys av nuvarande styrkor/svagheter samt framtida möjligheter/hot
Mål	Vad vi vill uppnå då vi styr utifrån strategierna och är på väg mot visionen. Ska ses som ett antal hållplatser på vägen.
Styrtal	Vad vi mäter för att styra mot uppsatta mål, samt ambitionsnivå. Visar hur långt vi kommit.
Handlingsplan	Verksamheternas aktiviteter för att nå målen.

Vision, övergripande mål och omvärldsanalys

Visionen är en bild av ett framtida önskat läge och hur vi tillsammans ska utveckla Strömstads kommun. De övergripande målen är viktiga inriktningar som vi ska ha med oss som vägvisare när vi tar våra beslut och när vi genomför vår service till medborgarna. Verksamhetsidén ska tydliggöra organisationens syfte och uppgift. Värdegrunden anger den anda och förhållningssätt som ska råda i hela organisationen. SWOT-analysen lyfter fram våra starka och svaga sidor samt våra möjligheter och hot. Den ligger till grund för arbetet inom respektive förvaltning för att behålla styrkorna, minimera svagheter, nyttja möjligheterna och eliminera hoten.

Vision

”Strömstad har en balanserad och långsiktigt hållbar utveckling, där livskvalitet, miljö- och kulturvärden stärks.”

Övergripande mål vilka leder till att vi är 13 000 invånare år 2015

- Ökat medborgarengagemang
- Förbättrad folkhälsa
- Effektiv ekonomisk och ekologisk hushållning
- Offensivt samhällsbyggande

Verksamhetsidé

Strömstads kommun är en aktiv aktör i samhällsutvecklingen och svarar upp mot de behov som finns hos kommuninvånaren, utifrån den enskildes eget ansvar.

Värderingar

I vår organisation finns en framtidstro, som bygger på ansvarstagande, respekt, tillit och ärlighet.

- Vi är stolta över att verka i Strömstads kommun
- Vår framtid ligger i våra händer och våra beslut
- Samverkan, dialog och utveckling är viktiga ledstjärnor
- Vår verksamhet präglas av serviceanda, respekt och professionalism

Omvärldsanalys enligt SWOT
– styrkor, svagheter, möjligheter, hot

Nuläge

Styrkor

- Geografiskt läge, natur och miljö
- Kosterhavets Nationalpark
- Starkt varumärke
- Tillväxtpotential, (t ex ökad befolkning, besöksnäring, gränshandel)

Svagheter

- Brist på bostäder
- Formell utbildningsnivå relativt låg
- Minskad lokal sjukvård
- Brist på verksamhetsområden i norra delen av kommunen (industripark)

Framtid

Möjligheter

- Utveckla boendemiljöer och boendeformer
- Ökad samverkan med grannkommuner och Norge
- Utveckla marin-/besöks-/kunskaps- och industriell näring, för fler ben att stå på
- Fullt utbyggd E6 och Bohusbana
- Utbyggt nationellt kraftnät

Hot

- Miljö- och klimatförändringar
- Stora förändringar lokalt/globalt

Strategiska planen

Strategisk plan för Strömstad antogs av kommunfullmäktige 2009-10-29 § 82. Den strategiska planen är en långsiktig plan som ska ligga till grund för all strategisk planering inom kommunen. För att uppnå en röd tråd även i den ekonomiska styrningen har den strategiska planen och dess nio fokusområden en självskriven plats i budgetdokumentet. I följande avsnitt återges den strategiska planen i sin helhet.

Strategisk Plan - Vad är det? Varför?

Hur kan Strömstad växa och bli en mera attraktiv kommun - inte minst för ungdomar? Hur skapas en vision för Strömstad på lång sikt och hur vi tar oss dit?

För att Strömstad i framtiden ska utvecklas och bli en attraktiv kommun att arbeta, leva och bo i krävs att en samlad visions- och målbild finns. I framtagandet av denna bild måste många pusselbitar sammanfogas och processen präglas av helhetssyn. Kommunstyrelsen har inlett en utvecklingsprocess om framtidens Strömstad. Arbetet har inledningsvis resulterat i en Strategisk plan där man fokuserar på olika områden som ska utvecklas. Arbetet har utgått från visionen för Strömstad som är antagen av kommunfullmäktige och de övergripande mål som är kopplade till denna.



Den Strategiska planen ska länka ihop och konkretisera - Vision Mål Strategi, men behöver i sin tur följas upp löpande i handlingsplaner och åtgärder i kommunens alla verksamheter

Hållbarhet - består av tre dimensioner

Hållbar utveckling handlar om en medveten och balanserad användning av olika resurser, till exempel: Naturresurser, realkapital, infrastruktur, bebyggelse och mänskliga resurser. Resurserna måste förvaltas med helhetsyn på ett sådant sätt att en god miljömässig, ekonomisk och social utveckling kan uppnås, idag och för kommande generationer.

De tre dimensionerna är lika viktiga och ömsesidigt beroende av varandra. Var för sig är de nödvändiga men inte tillräckliga. Först tillsammans uttrycker de hållbarhet.

Ekonomiska dimensionen/
tillväxt/konkurrenskraften

Strömstads kommuns utveckling och grunden för välfärden beror i hög grad på tillväxten och utvecklingskraften hos näringslivet. Ett bra företagsklimat skapas av ett kreativt samhälle med rikt förenings- och kulturliv, bra skola, vård och omsorg samt goda boende- och livsmiljöer. Den ideella sektorn är en viktig del i den sociala ekonomin som stimulerar till samhällsutveckling genom privata initiativ och entreprenörskap.

Den ideella sektorn är också en arena för arbetsdeltagande då den fångar upp individer som annars skulle hamnat utanför arbetslivet. Det är viktigt att stärka förutsättningarna för utveckling av befintligt näringsliv samt för nyskapande och nyföretagande.

Sociala dimensionen/
människan/medborgarkraften

I Strömstads kommun finns goda förutsättningar för ett liv med hög livskvalitet. En viktig faktor för en positiv utveckling av samhället är jämlika förhållanden, i hälsa, i förenings- och kulturutbud, i arbetslivet, mellan män och kvinnor, mellan gamla och nya kommunmedlemmar. Demokratiutveckling som till exempel medborgardialoger är centralt för att få kommuninvånare att känna trygghet, social tillit, gemenskap samt att de är delaktiga i utvecklingen.

Ekologiska dimensionen/
miljön/bärkraften

Vår miljö är en av våra viktigaste tillgångar, att kunna vistas och uppleva den storslagna och variationsrika naturen värdesätts högt av många människor. Tillträdet och tillgängligheten till strandzonen är en aspekt av detta. En annan är att naturresurserna måste tryggas och ekosystemens långsiktiga produktionsförmåga måste bevaras. Exempel på viktiga åtgärder är att minska elanvändningen och att stimulera produktion av förnyelsebar energi, att satsa på infrastruktur för effektivare transporter, att fysiskt planera för hållbara strukturer och inte minst att öka människors kunskap om dessa frågor.

Framtidstro - genom att stärka styrkor och se möjligheter

Strömstads främsta styrkor är det geografiska läget och Bohuslänns fantastiska natur och miljö. Strömstad har ett starkt och välkänt varumärke och är en plats som är attraktiv att bo på och att besöka.

Strömstad är en vänlig och trygg kommun till sin karaktär där demokrati och medborgarengagemang är naturliga inslag.

Under många år har Strömstad haft god tillväxt och en växande arbetsmarknad. Ingen avmattning kan ses utan snarare finns fortsatt tillväxtpotential. Genom ökad samverkan med svenska och norska grannkommuner och en vidareutveckling av de marina näringarna och besöksnäringen står vi rustade inför framtiden.

En svaghet i nuläget är bristen på bostäder som stoppar upp befolkningsstillväxten.

En fortsatt utveckling av boendemiljöerna prioriteras då det finns stora möjligheter till ytterligare befolkningsstillväxt. Utbyggnaden av E6 bådär gott inför framtiden. En förbättring av järnvägsförbindelserna är av stor vikt och här är det avgörande att Strömstads kommun agerar aktivt och tydligt i frågan.

I det fortsatta utvecklingsarbetet har tre nyckelord pekats ut och det framtida målet är att:

stärka det vi är - KUSTSTADEN

Strömstad är kustkommunen vid gränsen som har en stad som centrum. Hela kommunen vinner på en stark mittpunkt där utbudet av service är stort. Strömstad stad är småstaden vid havet där stadskärnan är kompakt och vattenkontakten påtaglig, tryggheten stor och avstånden korta.

Strömstad i sin helhet skall fortsätta utvecklas genom att det skapas kreativa och stimulerade miljöer där boende, arbete och avkoppling kan ske tillsammans.

värna det vi har - MILJÖN

Den storslagna och varierande naturen är den största och viktigaste delen i Strömstads attraktionskraft. I Strömstad finns det en variationsrikedom av naturtyper vilket ger många spännande möjligheter till rekreation och friluftsliv. Boendemiljöerna är många; alltifrån inne i staden till på landsbygden invid skogsbrynet eller hästhagen, eller nära kusten och de salta vindarna från havet. Inlandet har sina kvalitéer och möjligheter likväl som staden och kusten har sina, mångfalden berikar och ger livskvalité och trivsel.

skapa - UPPLEVELSE

Strömstad är den inbjudande kommunen där det går att uppleva mycket både som boende och besökare. Strömstad är ett starkt varumärke inom upplevelseindustrin, dvs turism, shopping, fritids- och kulturaktiviteter, konferenser, företagsmöten.

Upplevelseindustrin är den stora ekonomiska motor som bidrar till arbetstillfällena och tillväxt. Koster och Nordby är två destinationer Strömstads kommun, som är välkända för vitt skilda men kompletterande innehåll som besöksmål. Gemensamt har de kuststaden vid havet som gemensam kärna och ett välutvecklat värdskap baserat på omtanke för såväl boende som för besökare.

Utvecklingsområden

I denna strategiska plan har nio utvecklingsområden pekats ut att arbeta aktivt med för en fortsatt positiv utveckling av Strömstad.



BOENDE - en viktig konkurrens- och framgångsfaktor

Tillgång till boende är en viktig del i att skapa tillväxt. Tidigare flyttade människor till orter med god tillgång på arbete. Nu gäller det även att kunna erbjuda attraktiva bostäder i en trygg och stimulerande miljö.

Mål/Strategi

I Strömstad är målsättningen att det ska finnas ett varierat utbud av bostadsmöjligheter, både när det gäller upplåtelseform, standard, kostnad, storlek och stil.

Vid nyproduktion av bostäder ska detta göras med fokus på att skapa helårsboende.

Boendet ska utvecklas i hela kommunen men framför allt genom förtätning och stadsförnyelseprojekt i centrum av Strömstad stad samt genom att utveckla nya bostadsområden i kransen kring centrum och i Skee. I Strömstad nyttjas många fastigheter för fritids- och delårsboende. Strömstads kommun ställer sig positiv till uppgradering av gamla fritidshusområden genom t.ex. ökade byggrätter, förbättrade vatten- och avloppslösningar som möjliggör åretruntboende.



NÄRINGS LIV - industri att uppleva

Ett varierat utbud av arbetstillfällen har en vital betydelse för vår attraktionskraft. Strömstads kommun har en uttalad vilja att skapa förutsättningar för en mer differentierad arbetsmarknad med ett utbud av fler kvalificerade arbeten. Strömstad har idag en stark position inom upplevelseindustrin.

I nära samklang med upplevelseindustrin utvecklas också kunskapsföretag med anknytning till marina värden, till vår miljö, till energi och till fritidsaktiviteter och kultur. Det marina inslaget i varumärket Strömstad innebär att näringar som fisket och fritidsbåtsektorn är mycket viktiga som varumärkesbyggare. Återkommande nomineringar och utmärkelser som årets nyföretagarkommun och årets turistkommun är bevis på att Strömstad har ett starkt näringsliv. Det är dock viktigt att inte nöja sig utan att arbeta vidare för att utvecklas till en än mer aktiv och attraktiv kommun för näringslivet.

Mål/Strategi

Strömstads näringsliv ska präglas av kunskapsbaserade tjänsteföretag, hantverk- och industriföretag samt en fortsatt stark position i upplevelseindustrin.

Kreativa företagsmiljöer ska skapas och integreras i staden. Lokaler för verksamhet som restauranger, butiker, skolor och kontorsarbetsplatser bör blandas med bostäder.

Strömstads kommun ska samarbeta och ha dialog med näringslivets aktörer. Här är även de delårsboende entreprenörerna en viktig grupp.

Den kommunala servicen ska i möjligaste mån anpassas till den efterfrågan som finns hos näringslivet och hos enskilda, som exempel på service kan nämnas ett framtida behov av barnomsorg på obekväma arbetstider



STADENS MILJÖ - kuststaden något unikt

En av Strömstads styrkor och kvalitéer är stadskärnan. Kuststaden Strömstad är något näst intill unikt, att värna och ta hand om detta värde är en utmaning som förpliktigar. Strömstad stad har många centrala områden med stora utvecklingsmöjligheter.

Mål/Strategi

I Strömstad ska hög kvalitet prägla byggnader och allmänna platser. Närheten till havet, Strömsån och Strömsvattnet ska bättre tas till vara. Kreativa skönhetsupplevelser i det offentliga rummet är värdefulla både för boende och besökare. Arbetet med det offentliga rummet och dess utsmyckningar ska fortsätta.

I Strömstad ska tillgängligheten vara stor för alla. En god fysisk miljö är en tillgång för samtliga. Offentliga miljöer som inbjuder till möten ska skapas.

Stadens entréer ska ges större vikt och omsorg. Infartsparkeringarna är en viktig del i det miljöstrategiska arbetet med att förbättra miljön i stadskärnan, dessa ska fortsätta utvecklas intill stadens entréer.

Historiskt har Strömstad kännetecknats som kurort med sina promenadstråk och parker. Parker och tätortsnära friluftsområden är fortsatt en viktig del i att göra Strömstad stad attraktiv för såväl boende som besökare. I centrala Strömstad stad är målsättningen att omvandla och utveckla nya levande och kreativa stadsdelar, som exempel kan nämnas Torskholmen och Canningområdet, som ska utvecklas till naturliga delar av staden.



KOMMUNIKATIONER och INFRASTRUKTUR - hamndestinationen och kollektivt resande

Strömstad korsas av E6 som närmar sig ett färdigställande med motorvägsstandard mellan Oslo och Göteborg, vilket innebär att avstånden i tid krymper och pendlingsmöjligheterna ökar. De nya infartsvägarna från E6 in mot Strömstads stad skapar spännande utvecklingsmöjligheter. Järnvägen är en annan viktig fråga.

Strömstad har idag en järnvägsförbindelse söderut mot Göteborg, som inte motsvarar dagens krav på komfort och snabbhet. Strömstad stad är en hamnstad, där personfärjetrafiken är den viktigaste och mest utvecklade grenen, hamnstad Strömstad är en viktig del i varumärket Strömstad.

Mål/Strategi

Standarden på Bohusbanans norra del måste förbättras. Strömstads kommun arbetar aktivt tillsammans med övriga kommuner i norra Bohuslän i frågan. Bohusbanan skall fortsatt gå in till centrala Strömstad stad, där det skapas ett samlat resecentrum - Järnväg, Buss, Färja/ Båt.

Strömstads kommun arbetar även för att järnväg byggs ut mellan Oslo och Göteborg med sträckning genom Bohuslän och stopp i Strömstad.

Kollektivtrafiken är viktig för att knyta ihop kommunens delar. Målsättningen är att möjliggöra för fler att kunna välja att åka kollektivt.

Strömstads kommun verkar för att utveckla hållbara transportsystem, ett exempel är målsättningen med att möjliggöra för en kombiterminal där gods som går på E6 istället skall kunna omlastas för frakt på järnväg.

Strömstad ska utvecklas som hamndestination. Personfärjetrafiken, fritidsbåtar och även en framtida handelshamn är delar i denna utveckling.

I Strömstad ska det vara enkelt att välja cykeln, ett välutbyggt cykelnät är en målsättning.

Arbete på distans och distansstudier samt företags ökade teknikbehov ställer krav på en fungerande IKT-infrastruktur (Informations- och kommunikationsteknologi).

Strömstads kommun är en viktig aktör i arbetet med att ta fram en offensiv strategi



KULTUR OCH FRITID - den sociala ekonomins betydelse

Ett rikt föreningsliv och ett kulturutbud, som präglas av kvalite och mångfald, skapar meningsfulla fritidsaktiviteter, som gör att människor trivs och utvecklas.

Föreningslivet erbjuder positiva mötesplatser och skapar lust och förmåga att utveckla demokratiska samverkansformer. Den sociala ekonomin, innefattande människors arbete och insatser inom föreningsliv och annan ideell verksamhet, är av betydelse även för Strömstads ekonomiska utveckling. Kulturen har en stor betydelse som lokalisering-, utvecklings- och tillväxtfaktor och är en viktig del av det goda samhället.

Mål/Strategi

Strömstads kommun ska medverka till att kultur- och fritidsverksamheten blir en angelägenhet för alla medborgare.

De ideella föreningarnas verksamhet är stommen i det breda fritids- och kulturutbud som finns i Strömstad. Kommunens uppgift gentemot föreningarna är främst att stödja deras verksamhet och att noga följa utvecklingen inom föreningssektorn. Förutsättningarna för att bilda ett forum för föreningsfrågor ska utredas.

Strömstad ska bli attraktivt för unga människor. Ett rikt fritids- och kulturutbud för barn och unga är utvecklande för hela samhället.

Strömstads kommun ska svara för övergripande planering inom kulturlivet och utveckla den lokala kulturen samt tillförsäkra kommunen ett rimligt utbud av professionell icke-kommersiell kultur inom alla genrer.

Kommunen ska vara en förmedlande länk mellan det lokala och det regionala kulturlivet samt med andra externa aktörer inom kulturområdet.

Kunskap om Strömstads rika kulturarv skapar förståelse för sambandet mellan nu och då. Kulturarvet är även en viktig resurs för besöksnäringen.

Strömstads kommun ska medverka till att kreativa mötesplatser för alla åldrar utvecklas inom kultur- och fritidsområdet, till exempel fortsätta utveckla konsthallen Lokstallet, idrottsområdet på och kring Strömsvallen samt fullfölja ambitionen om ett samlat kulturhus.



NATUR - vår största tillgång

En av Strömstads starkaste attraktionskrafter är den storslagna och varierande naturen där artrikedomen och den biologiska mångfalden är påfallande. Ett led i att synliggöra och skydda dessa värden är bildandet av Kosterhavets Nationalpark.

Ett naturområde i Strömstads kommun har fått den finaste statusen ett naturområde kan få och blivit ett naturarv för nuvarande och kommande generationer, att besöka och bevara. Naturen inbjuder även till ett varierat och rikt friluftsliv för boende och besökare.

Mål/Strategi

Strömstads kommun ska arbeta för att värna och utveckla de höga natur- och friluftsvärden som gör Strömstad unik. Den stora biologiska mångfald och artrikedom som finns i kommunen skall på ett ansvarsfullt sätt tas till vara och säkerställas.

Strömstads kommun ska fortsatt aktivt arbeta med tillgängligheten och tillträdet till strandzonen.



MILJÖ & ENERGI - miljömålen först

Sverige har antagit 16 miljömål som ett led i att nå ett hållbart samhälle. Dessa mål har landets län, regioner och kommuner i uppgift att bryta ner och arbeta med på lokal nivå. Strömstads kommun arbetar med att bygga upp en tydlig miljöprofil. En inriktning är att effektivisera energi- och materialanvändningen samt finna kloka lösningar som gynnar såväl ekonomi som miljö. För att minska klimatpåverkan ska energilösningar baserade på fossila bränslen fasas ut till förmån för förnyelsebara energilösningar.

Mål/Strategi

Fullfölja målsättningen med en tydlig miljöprofil genom att ta fram lokala miljömål och en klimat- och energistrategi.



TRYGGHET och HÄLSA - närhet och delaktighet

I Strömstad är en förbättrad folkhälsa ett av de fyra övergripande långsiktiga målen. Detta innebär att vi skall skapa förutsättningar för en god och jämlik hälsa i hela befolkningen. Strömstad upplevs, enligt både enkätundersökningar och brottstatistik, som en trygg och småskalig miljö. Att bevara tryggheten och närheten är viktigt för att både behålla och rekrytera nya invånare till kommunen. Ett annat övergripande mål är ökat medborgarengagemang, där barn och unga är en viktig grupp. Barn och ungas deltagande och inflytande i samhället ger möjligheter för egenutveckling och för utvecklande av samhällets demokratiska processer. Det stärker även barns sociala identitet och ger kunskaper och erfarenheter för livsval och vuxenliv.

Mål/Strategi

I Strömstad ska förutsättningar för jämlika och jämställda livsvillkor skapas genom att ge möjligheter till delaktighet och social integration. Sociala nätverk och mötesplatser för olika målgrupper och aktiviteter skall främjas. Strömstad ska fortsatt upplevas som en trygg miljö att leva och bo i. Trygghets- och hälsoaspekten ska vägas in i all samhällsplanering, vilket kräver ett sektors- och verksamhetsövergripande arbete.

Barnperspektivet ska märkas i all planering. Familjen och det närmsta nätverket är barnets viktigaste resurser ur många synvinklar. Strömstads kommun ska arbeta aktivt för att stödja och stärka föräldrarna och för att skapa miljöer som ger möjligheter till goda uppväxtvillkor. Strömstadsborna ska genom stöd och stödjande miljöer ges förutsättningar att göra hälsosamma val.

Det kan handla om att stimulera och göra fysisk aktivitet till något tillgängligt och tryggt eller att skapa stödjande miljöer för att minska tobaksbruk och förskjuta alkoholdebuter. Sjukvården som erbjuds boende och besökare i Strömstad skall kännetecknas av att vara tillgänglig och hålla hög kvalitet. Närsjukvårdsarbetet prioriteras. Närsjukvården innebär ett nära samarbete och aktiv medverkan från de olika aktörerna inom hälso- och sjukvården, där man utgår från patientens samlade behov. Speciell fokus läggs på äldre med många olika sjukdomar, men även på det hälsofrämjande arbetet.



UTBILDNING - livslångt lärande

Förändringarna på arbetsmarknaden sker allt snabbare och ställer krav på ett livslångt lärande, vilket innebär en positiv utmaning såväl för samhället som för den enskilde individen. Livslångt lärande bidrar till ökad självkänsla och medvetenhet för individen och ökad handlingsberedskap såväl för individen som för samhället. Strömstads kommun vill skapa förutsättningar för en mer varierad arbetsmarknad med ett utbud av fler kvalificerade arbeten. Detta kräver satsningar inom utbildningsområdet. Lovén-centret på Tjärnö är ett bra exempel på en utpräglad utbildningsinstitution som ändå har tydliga kopplingar till det lokala näringslivet. Strömstad gymnasium strävar efter att i högre grad erbjuda utbildning som överensstämmer med de behov och önskemål som finns både hos näringslivet och hos den enskilde eleven, vilket är mycket positivt. På båda sidor om gränsen finns ett brett utbud av högre utbildning hos Högskolan i Väst och Høgskolen i Østfold. Moderna IT-lösningar innebär också att ett ännu större utbildningsutbud blir allt mer tillgängligt för Strömstads kommuninvånare.

Mål/Strategi

Strömstads kommun ska verka för nya utbildningsmöjligheter i Strömstad som möjliggör både personlig utveckling och en fortsatt näringslivsutveckling.

Exempel skulle kunna vara KY-utbildningar kopplat till upplevelseindustrin, fysiska miljöer för distansstudier, praktiska utbildningar med fokus på lärlingskap /mentorsskap.

Högskolestudier ska uppmuntras och genom fortsatt utveckling av Strömstads attraktiva livsmiljöer återkommer utflyttade ungdomar som hemvändare.

Gymnasiet ska ge kompetens för arbetslivet och fortsätta studier. Strömstad gymnasium ska kännetecknas av att vara attraktivt och hålla hög kvalitet. Detta säkerställs genom fortsatt samverkan mellan gymnasiet och näringslivet i arbetsmarknadsregionen.

Grundskolan ska ge alla grundläggande förutsättningar och lust att lära hela livet.

Medarbetare

Strömstads kommuns "Chefs- och ledarskapspolicy" är vägledande för kommunens chefer på alla nivåer. Verksamhetsutveckling kräver gott ledarskap såväl som gott medarbetarskap. För att skapa en kultur som sätter medborgarnas behov av god service i centrum krävs ett aktivt och synligt engagemang från varje ledare, med fokus på uppgiften med hjälp av tydligt formulerade mål. För att i praktiken kunna utöva ledarskap krävs ständig dialog med de anställda kring frågor om arbetssätt, verksamhetens del i helheten, kompetensutveckling och verksamhetsanpassning. Därför krävs en arbetsorganisation som möjliggör ett synligt ledarskap. För utveckling av verksamheten och arbetsorganisationen krävs nyfikenhet och kreativitet. För att skapa detta krävs tid för reflektion.

Sjukfrånvaron har trots en långsiktig satsning på rehabilitering och hälsofrämjande arbete ökat under de senare två åren. Detta är en trend som finns i hela riket. Det är ändå viktigt att fortsätta främja god hälsa och förbättra arbetsmiljön i Strömstads kommun. Anställda ska erbjudas möjlighet till subventionerad friskvård. Grundläggande för god arbetsmiljö är att vi har en berömmandekultur där våra medarbetare blir sedda, känner delaktighet och har möjlighet att påverka sitt arbete. Medarbetare som trivs med sitt arbete är de bästa ambassadörerna för att arbeta i Strömstads kommun.

Kommunen kommer i framtiden att behöva nya medarbetare. I konkurrens med andra arbetsgivare krävs det att kommunen upplevs som en attraktiv arbetsgivare. Vid nyrekrytering bör mångfaldsperspektivet, flexibla arbetstidlösningar, utvecklingsmöjligheter, mentorskap m.m. beaktas. Det är även viktigt att kontinuerligt satsa på ledarutvecklingsprogram för att ge våra arbetsledare förutsättningar för ett gott ledarskap.

De kommunala verksamheterna finns till för medborgarna. Kommunens verksamheter ska vara lättillgängliga och serviceinriktade. För att öka kundnöjdheten och därmed de anställdas tillfredsställelse i ett väl utfört arbete ska så många verksamheter som möjligt upprätta tydliga nivåer för den service som erbjuds.

Ekonomi

God ekonomisk hushållning förutsätter att kommunens ekonomi är i balans över tiden. Det innebär att det budgeterade resultatet bör ligga på en nivå som säkrar överskott. Skälen till detta anges nedan.

1. Värdesäkra det egna kapitalet
Kommunen får inte förbruka sin förmögenhet för att täcka dagens löpande behov. Om kommunen endast gör nollresultat så uppfylls visserligen balanskravet, men med oförändrat eget kapital så urholkas dess värde i takt med inflationen, eftersom tillgångarnas värde ökar i takt med att priset på nyanskaffningar ökar. Detta visar sig i successivt sjunkande soliditet.¹
2. Egenfinansiering av investeringar
Kommunen ska kunna finansiera sina investeringar med egna medel över tiden, vilket kräver överskott i driftbudgeten. Lån ska endast ses som ett sätt att tillfälligt utjämna större variationer i investeringsbehoven.
3. Reservera utrymme för stigande pensionskostnader
Den årliga uppräknings av den del av pensionsförpliktelsen till de anställda, som inte upptagits som en skuld i balansräkningen, innebär att vi skjuter kostnader framför oss, i form av framtida pensionsutbetalningar. Resultatnivån bör därför täcka ökningen av hela pensionsåtagandet, dvs även för den del som redovisas som en ansvarsförbindelse.
4. Anpassning till kommunens riskexponering och eventuella övriga osäkerhetsfaktorer
För att det årliga resultatet garanterat ska nå upp till den nivå som krävs för att täcka ovan nämnda behov, bör budgeten dessutom innehålla en marginal för oförutsedda händelser.

För att nå överskottsmålet krävs dels satsningar för att utveckla och stimulera tillväxtfaktorer i syfte att trygga skatteintäkter och övriga intäkter, dels ett kontinuerligt arbete med att effektivisera den kommunala verksamheten för att hålla nere kostnadsutvecklingen.

Till tillväxtfaktorer räknas allt som bidrar till ett ökat välstånd, dvs en positiv utveckling vad gäller ekonomi, arbetsmarknad, folkhälsa, miljö med mera. En indikator på tillväxt är befolkningsutveckling. Kommunens målsättning för befolkningstillväxten är 13.000 invånare den 31 december 2015. Detta kommer att ställa stora krav på verksamhetens förmåga till anpassning av verksamhetsvolymen, utan att försämra kvalitet och produktivitet.

Det är angeläget att konstatera hur produktiv och effektiv den kommunala verksamheten i realiteten är. För att kunna göra det krävs underlag i form av verksamhetsstatistik och analyser. Kommunen ska kunna redovisa vad och hur mycket medborgarna får för sina inbetalda skatter, taxor eller andra avgifter. Därutöver behövs analysunderlaget för den politiska resursfördelningen och för den löpande verksamhetsstyrningen.

En framgångsfaktor vid nyckeltalsanalyser är att vi jämför oss med andra kommuner. Syftet är att analysera skillnader i verksamhetsresultat och att lära av varandra. Enligt god ekonomisk hushållning bör målsättningen vara att kommunens verksamheter över tiden är minst lika produktiva som riksgenomsnittet, med beaktande av strukturella skillnader.

¹ Soliditet står för eget kapital i förhållande till totalt kapital, eller totala tillgångar. I Strömstads kommun tillämpas främst soliditetsmättet inklusive samtliga pensionsförpliktelser, vilket innebär att eget kapital nedjusteras med pensionsskulden som ligger utanför balansräkningen.

Kommunfullmäktiges prioriterade mål

FOKUSOMRÅDE	MÅL	STYRTAL
BOENDE	Ökat antal invånare	
NÄRINGSLIV	Högre grad av kommunal service anpassad till efterfrågan hos näringsliv och enskilda	
STADENS MILJÖ	Ökad tillgänglighet i offentliga miljöer	
KOMMUNIKATIONER och INFRASTRUKTUR	Förbättrade kommunikationer och infrastruktur i Strömstad	
KULTUR och FRITID	Ökade förutsättningar för fritidsaktiviteter, med särskild satsning på barn och ungdom	
NATUR	Värna och utveckla de höga natur- och friluftsvärden som gör Strömstad unik	
MILJÖ och ENERGI	En tydlig miljöprofil	
TRYGGHET och HÄLSA	1. Delaktiga medborgare 2. Barnperspektivet ska ingå vid all planering	
UTBILDNING	Livslångt lärande	
EKONOMI	Välskött kommunal ekonomi	1. Värdesäkrat eget kapital 2. Effektiva verksamheter = Måluppfyllelse verksamhetsmål minst 75 % i genomsnitt
MEDARBETARE	Engagerade och motiverade medarbetare	1. Höjda hälsotal = Sänkt korttids- respektive långtidssjukfrånvaro. 2. Höjt medarbetarindex 2015 = Nämndernas mål 2014 för höjt index 2015 (obligatoriskt)

Budgetberedningens och Kommunstyrelsens förslag till budget

Budgetberedningens och Kommunstyrelsens förslag till Mål & Budget för år 2014 och plan för åren 2015-2017

Budgetberedningen har upprättat förslag till budget för år 2014 och plan med prognoser för åren 2015-2017. Kommunens budgeterade resultat för 2014 uppgår till 13,5 Mkr¹ före avsättning till investeringsfond med 2,5 Mkr och till 11 Mkr efter avsättning.

Avstämning av det finansiella resultatmålet ska göras mot årets resultat efter avdrag för investeringsavsättning och övriga justeringsposter.² Resultatmålet beräknas som ett genomsnitt fyra år bakåt och för åren 2011-2014 är målet satt till 1,7 procent av skatter, generella statsbidrag och kommunal utjämnings. Målet kvarstår att uppnå 2 procent under planperioden 2014-2017.

Resultatet för samtliga tre taxekollektiv, Vatten- och Avloppskollektivet, Avfallshanteringskollektivet samt Fjärrvärmekollektivet beräknas preliminärt till 0 kr.

Driftbudgetens nettokostnader uppgår till totalt 597,5 Mkr. Budgetanslagen till nämnderna fördelas enligt följande:

Kommunstyrelsen 54,2 Mkr, Omsorgsnämnden 208,3 Mkr, Barn- och utbildningsnämnden 284,3 Mkr, Miljö- och byggnämnden 22,3 Mkr, Tekniska nämnden, skattefinansierad verksamhet 10,6 Mkr samt Finansförvaltning/ej fördelbar verksamhet 17,9 Mkr.

Tilldelade anslag utgör den yttersta restriktionen för verksamheten. Om resurserna inte räcker till planerad och pågående verksamhet under året ska nämnden vidta åtgärder så att verksamheten ryms inom anvisade medel.

Investeringsbudgeten uppgår till totalt 54,8 Mkr, varav 33 Mkr inom Tekniska nämnden, taxekollektiven. Budgeten fördelas enligt följande:

Kommunstyrelsen 7,5 Mkr, Omsorgsnämnden 1,1 Mkr, Barn- och utbildningsnämnden 2,5 Mkr, Miljö- och byggnämnden 0,4 Mkr, Tekniska nämnden, skattefinansierad verksamhet 10,4 Mkr, VA-verksamheten 30,5 Mkr samt Avfallsverksamheten 2,5 Mkr.

Förslag till beslut

Kommunstyrelsen föreslår kommunfullmäktige besluta

Att fastställa förslag till Mål & Budget 2014 samt plan 2015-2017 enligt underlag:

- 1) förslag till finansiella mål och riktlinjer,
- 2) förslag till resultat-, kassaflödes- och balansbudget för 2014 samt plan för åren 2015-2017,
- 3) nämndernas driftbudgetramar 2014 enligt sammandrag driftbudget,
- 4) nämndernas investeringsramar 2014 enligt sammandrag investeringsbudget,

- 5) nämndernas och styrelsens förslag till mål för 2014,
- 6) internränta för år 2014 till 2,5 procent, enligt rekommendation från Sveriges Kommuner och Landsting,
- 7) politiska arvoden att gälla fr o m 2014-01-01 i enlighet med arvodesbilaga,
- 8) taxor att gälla fr o m 2014-01-01 i enlighet med taxe- och avgiftsbilaga,
- 9) skattesatsen för år 2014 till oförändrad 21:91

Att bemyndiga Kommunstyrelsen att uppta lån under 2014 upp till totalt högst 30 Mkr för finansiering av taxekollektivens investeringar samt exploateringsverksamhet. Plan för återbetalning av upplånat belopp ska upprättas.

Att fastställa avkastningskravet på aktiekapital i AB Strömstadslokaler avseende år 2014 till 2,5 procent av aktiekapitalet, dock ej överstigande bolagets resultat för samma år,

Att fastställa avkastningskravet på aktiekapital i AB Strömstadsbyggen avseende år 2014 till motsvarande den genomsnittliga statslåneräntan med ett tillägg av en procentenhet, dock ej överstigande bolagets resultat för samma år,³

Att bemyndiga Kommunstyrelsen att besluta om eventuell omDispositionering av beslutad budget för investeringsprojekt, inom nämnd.

¹ I budgetbeslutet anges samtliga belopp i miljontals kronor för överskådlighetens skull. Anslagna medel till drift- och investeringsbudget fördelas i tusentals kronor enligt den ekonomiska översikten.

² Med övriga justeringsposter avses; balanskravsjustering, exploateringsnetto samt ev ändring av redovisningsprincip

³ Regleras i förordning (2003:348) om skäligh utdelning från allmännyttiga bostadsföretag

Ekonomisk översikt och analys

Kommunens budgeterade resultat för 2014 uppgår till 13,5 Mkr. Det finansiella målresultatet uppgår till 11 Mkr efter avsättning till investeringsfond med 2,5 Mkr. Nämndsverksamheten får ett sammanlagt ramtillskott på 35,1 Mkr, exklusive effektiviseringar på ca 7,7 Mkr, vilka nämnderna får behålla effekten av för att delfinansiera bedömda behov. I tillskottet ingår reserverade medel till löneökningar, vilka fördelas ut efter lönerevisionen. Resultatet täcker inte egenfinansiering av investeringarna. Behov finns av extern finansiering med upp till 30 Mkr..

Skattesatsen behålls oförändrad, på 21,91.

Ekonomisk utblick

Under våren och sommaren har utvecklingen för svensk ekonomi varit fortsatt svag medan utvecklingen i omvärlden har varit splittrad. Till det positiva hör att euroländerna som helhet återigen visar tillväxt samt att förhoppningarna om framtiden överlag har stärkts. Konjunkturläget i Sverige bedöms gradvis förbättras under hösten och vintern, dock med en återhämtning som inte är särskilt stark. Sveriges BNP växer i år med 0,8 procent och nästa år med 2,7 procent.

Läget på den svenska arbetsmarknaden börjar förbättras först en bit in på nästa år. Arbetslösheten sjunker under 2014 från 8 procent till ner strax under 7,5 procent. Det fortsatt svaga arbetsmarknadsläget i kombination med en fortsatt stark krona håller tillbaka pris- och löneutvecklingen. Löneökningarna fortsätter ligga strax under 3 procent.

Det låga inflationstrycket begränsar skatteunderlagets tillväxt. I reala termer, efter avdrag för pris- och löneökningar, är dock tillväxten fortsatt stark i år. Nästa år begränsas tillväxten av sänkta pensioner.¹

Finansiella mål och riktlinjer av betydelse för god ekonomisk hushållning

Mål

Resultatmål

Det finansiella resultatmålet är ett långsiktigt resultat motsvarande 2 procent av skatter, generella statsbidrag och kommunal utjämning, mätt som ett genomsnitt över fyra år. För åren 2011-2014 är målet satt till 1,7 procent. Målet kvarstår att uppnå 2 procent inom planperioden 2014-2017.

Avstämning av det finansiella resultatmålet ska göras mot årets resultat efter avdrag för investeringsavsättning och övriga justeringsposter.²

Balansmål

Soliditeten inklusive samtliga pensionsförpliktelser ska öka.

Riktlinjer

1. Skattesatsen ska inte vara högre än vad som krävs för att finansiera verksamheten över tiden.
2. Kassaflödet från verksamheten och finansnettot ska användas för att finansiera investeringar i materiella anläggningstillgångar, avsättning till pensionsfond, investeringsfond samt fond för strategiska åtgärder.
3. Länefinansiering av investeringar ska endast användas i undantagsfall, om det sker ska beslutet följas av en plan för så snar återbetalning som möjligt.
4. Likviditetsreserven (saldo på huvudbankkontot eller outnyttjad del av kontokrediten) får ej understiga 25 Mkr.

5. Kostnaden för VA-, avfallshanterings- och fjärrvärmeverksamheterna ska till 100 % täckas inom respektive taxekollektiv, samt följa självkostnadsprincipen.
6. Taxor och avgifter ska prövas årligen i förhållande till den allmänna prisutvecklingen.



foto Peter Birgersson Dafteryd

¹ Källa: Sveriges Kommuner och Landsting

² Med övriga justeringsposter avses; balanskravsjustering, exploateringsnetto samt ev ändring av redovisningsprincip.

Skattesats	Budget 2012	Budget 2013	Budget 2014	Prognos 2015	Prognos 2016	Prognos 2017
Kommunen	21,91	21,91	21,91	21,91	21,91	21,91
Regionen *)	10,88	11,13	11,13	11,13	11,13	11,13
Kyrkan						
samtl församlingar kyrkoavgift **)	1,21	1,21	1,21	1,21	1,21	1,21
begr.avgift **)	0,36	0,36	0,36	0,36	0,36	0,36
Summa, ej kyrkoavgift	33,15	33,40	33,40	33,40	33,40	33,40
Summa inkl kyrkoavgift	34,36	34,61	34,61	34,61	34,61	34,61

*) Regionskatten för 2014 är regionsstyrelsens förslag till beslut för regionfullmäktige i deras budget för 2014

***) Kyrkoavgift och begravningsavgift är ännu ej uppdaterade för 2014

Skatteintäktsberäkning tkr	Utv i proc		Prognos 2015	Prognos 2016	Prognos 2017
Preliminärt taxeringsutfall-13 per september	5,07	1 956 908			
Regeringens fastställda uppräkningsfaktor för 2013	3,90	2 033 228			
Regeringens fastställda uppräkningsfaktor för 2014	2,70	2 088 125			
SKL's prognos för uppräkning 2013	3,30		2 021 486		
SKL's prognos för uppräkning 2014	2,70		2 076 066		
SKL's prognos för skatteunderlaget 2015	4,50		2 169 489		
SKL's prognos för skatteunderlaget 2016	5,30			2 284 472	
SKL's prognos för skatteunderlaget 2017	4,80				2 394 127
Skattesats i procent		21,91	21,91	21,91	21,91
Skatteintäktsprognos	441341	457 508	475 335	500 528	524 553
förändring jämfört med föregående år i procent		3,7%	3,9%	5,3%	4,8%

Finansiering

Skattesats

I syfte att klara det långsiktiga överskottsmalet för den skattefinansierade verksamheten så höjdes den kommunala skattesatsen inför 2010, från 21,99 till 22,34. År 2011 sänktes skattesatsen med 43 öre till 21,91 till följd av skatteväxling mellan kommunen och regionen avseende huvudmannaskap för kollektivtrafiken i Västra Götaland. Till följd av kostnadsökningar inom flera områden, några av dem tillväxtrelaterade såsom utökningen inom förskoleverksamheten, har tidigare planerad återställning av skattesatsen skjutits på framtiden.

Skatteintäktsberäkning

Skatteintäkterna år 2014 beräknas utifrån skatteunderlaget från det tredje preliminära taxeringsutfallet för inkomståret 2012, vilket uppräknas med regeringens fastställda uppräkningsfaktorer för åren 2013 respektive 2014. Det definitiva taxeringsutfallet blir klart i slutet av november.

Vid beräkning av prognoserna för åren 2015 till 2017 räknas istället det preliminära taxeringsutfallet för 2013 upp med SKL's prognoser för respektive år.

Det uppräknade skatteunderlaget multipliceras med den aktuella kommunala skattesatsen för respektive år.

Befolkningsutveckling	Bokslut 2012	Prognos 2013	Budget 2014	Prognos 2015	Prognos 2016	Prognos 2017
Antal invånare 1 nov året innan	11 964	12 268	12 450	12 600	12 750	12 900
<i>Förändring i antal personer</i>	153	304	182	150	150	150
<i>Förändring i procent</i>	1,3%	2,5%	1,5%	1,2%	1,2%	1,2%
Antal invånare 31 dec budgetåret	12 295	12 475	12 625	12 775	12 925	12 975

Skatter, utjämningsbidrag och övriga statsbidrag	Bokslut 2012	Prognos 2013	Budget 2014	Prognos 2015	Prognos 2016	Prognos 2017
Belopp i Mkr						
Egna skatteintäkter	424,5	442,2	457,5	477,6	504,4	529,6
Beräknad slutavräkning skatt	5,5	-1,9	-1,0	0,0	0,0	0,0
<i>Skatteintäkter före utjämning</i>	430,0	440,3	456,5	477,6	504,4	529,6
Inkomstutjämningsbidrag	117,6	138,9	141,5	148,4	157,8	166,6
Kostnadsutjämningsavgift	-35,5	-32,7	-24,9	-25,1	-25,4	-25,7
Regleringsbidrag/-avgift	5,9	5,6	2,7	1,6	-2,2	-5,9
Strukturbidrag	9,4	9,6	11,0	11,2	11,3	11,4
LSS-utjämningsavgift	-8,8	-8,2	-7,6	-7,6	-7,7	-7,8
Intäkt från Kommunal fastighetsavgift	25,0	26,9	26,9	26,9	26,9	26,9
Mellankommunal utjämning pga skatteväxling	2,1	1,1	0,0	0,0	0,0	0,0
<i>Utjämning, statsbidrag o fastighetsavg.</i>	115,7	141,2	149,7	155,3	160,6	165,5
Summa skatter och statsbidrag	545,7	581,5	606,3	633,0	665,0	695,1
<i>förändring i procent</i>		6,6%	4,3%	4,4%	5,1%	4,5%

Befolkningsutveckling

Befolkningsutvecklingen är ännu god med 1,5 procent under år 2013, men betydligt lägre än 2012 års rekordartade utveckling med 2,5 procent. Strömstad tillhör de kommuner som växer mest. Prognosen för fortsatt utveckling är något försiktig, motiverat av tidigare års trend att invånarantalet sjunker under hösten. Antalet invånare 1 november ligger till grund för statsbidrag och utjämningsbidrag året efter.

Skatter, utjämningsbidrag och övriga statsbidrag

De olika bidrags- och avgiftsslagen styrs av separata regelverk. Strömstad är nettobidragstagare i det kommunala utjämningsystemet som helhet men betalar avgift i kostnadsutjämningsystemet och i LSS-³ utjämningsystemet. Orsaken är att kommunen har lägre strukturkostnad än genomsnittskommunen i riket. Detta innebär att med Strömstads strukturella förutsättningar bör de faktiska kostnaderna vara lägre än i genomsnittskommunen.

Intäkterna ökar med 4,3 procent mellan 2013 och 2014, främst kopplat till den goda befolkningsutvecklingen, vilket framgår i inkomstutjämningsbidraget, som är den övergångslösning som kommunerna i Västra Götalands län enades om i samband med skatteväxlingen upphör år 2014. Totalt över tiden förlorar Strömstad 3,7 Mkr i intäkter jämfört med innan skatteväxlingen, men den fulla effekten uppstår först 2014.

³ LSS står för Lag om stöd och service till vissa funktionshindrade

Nettokostnadsutveckling Belopp i tkr	Bokslut 2012	Prognos 2013	Budget 2014	Prognos 2015	Prognos 2016	Prognos 2017
Skatter, statsbidrag och kommunal utjämning	545,7	581,5	606,3	633,0	665,0	695,1
<i>Utveckling i procent</i>		6,6%	4,3%	4,4%	5,1%	4,5%
Nettokostnader inkl finansnetto skattefinansierad vsh*	-532,8	-546,1	-592,8	-617,5	-649,5	-677,6
<i>Utveckling i procent</i>		2,5%	8,5%	4,2%	5,2%	4,3%

* Exklusive avsättning till investeringsfond

Resultatbudget Belopp i Mkr	Bokslut 2012	Budget 2013	Prognos 2013	Budget 2014	Prognos 2015	Prognos 2016	Prognos 2017
Verksamhetens intäkter	242,1	200,6	243,4	202,2	202,2	202,2	202,2
Verksamhetens kostnader	-755,8	-740,9	-769,1	-773,6	-798,0	-829,9	-857,8
Avskrivningar	-22,3	-23,9	-22,2	-26,1	-26,1	-26,1	-26,1
Verksamhetens nettokostnader	-535,9	-564,2	-547,8	-597,5	-621,9	-653,7	-681,7
Skatter, generella statsbidrag och kommunal utjämning	545,7	574,9	581,5	606,3	633,0	665,0	695,1
Finansnetto	3,1	4,3	1,7	4,7	4,4	4,2	4,0
<i>Resultat före extraordinära poster</i>	12,9	15,0	35,4	13,5	15,5	15,5	17,5
Extraordinära poster, netto	0,0	0,0	0,0	0,0	0,0	0,0	0,0
Årets resultat	12,9	15,0	35,4	13,5	15,5	15,5	17,5
<i>Avstämning fullmäktiges finansiella resultatmål</i>							
Justering för realisationsposter enligt balanskrav	-2,0	0,0	0,0	0,0	0,0	0,0	0,0
Justering för netto från exploateringsverksamhet	-1,4	0,0	-23,3	0,0	0,0	0,0	0,0
Justering för ändring av redovisningsprincip	0,0	0,0	5,9	0,0	0,0	0,0	0,0
Avsättning till investeringsfond	-2,0	-4,0	-4,0	-2,5	-2,5	-2,5	-2,5
Justerat finansiellt resultat	7,5	11,0	14,0	11,0	13,0	13,0	15,0
<i>Justerat finansiellt snittresultat i % av skatter och statsbidrag, 4 år bakåt</i>				1,7%	1,9%	2,0%	2,0%

Nettokostnader

Nettokostnadsutveckling

Prognosen för perioden 2012-2017 är att skatter och statsbidrag kommer att öka med ca 5,5 procent i genomsnitt per år. Nettokostnaderna för skattefinansierad verksamhet inklusive finansnetto beräknas öka med 5,4 procent under samma period förutsatt att endast löner och pensioner kompenseras samt en liten del av övriga nettokostnadsökningar. Det innebär krav på fortsatt effektivisering för att skapa utrymme för övriga behov.

För 2014 ökar nettokostnaderna betydligt mer än skatter och statsbidrag, främst till följd av jämförelsen med det höga resultatet 2013, men även att det egentliga resultatet sänks från 15 Mkr till 13,5 Mkr. Den finansiella resultatmålet kvarstår på 11 Mkr., men den så kallade investeringsavsättningen minskas med 1,5 Mkr, från 4 Mkr till 2,5 Mkr. Det har samband med en förändrad redovisningsprincip, där reparation av kajer och pিরer, som tidigare ansetts vara investering, numera ligger som en driftsbudgetpost med 1,5 Mkr.

Investeringsavsättningen innebär i praktiken en höjning av den bokföringsmässiga resultatnivån för att minska beroendet av intäkterna från färjetrafiken, ett beslut som togs inför år 2011. Under åren 2011-2013 har 2 + 2 + 4 Mkr av nettointäkterna från färjan reserverats till den så kallade investeringsfonden. Syftet med fonden är att en del av färjeintäkterna ska avsättas till investeringar i stället för att som tidigare användas till 100 procent till löpande drift i kommunens verksamheter.

Resultatbudget

"Årets resultat" avser hela den kommunala verksamheten. De tre taxekollektivens resultat nollställs mot respektive utjämningsfond i balansräkningen och påverkar inte årets resultat.

Kassaflödesbudget Belopp i Mkr	Bokslut 2012	Budget 2013	Prognos 2013	Budget 2014	Prognos 2015	Prognos 2016	Prognos 2017
DEN LÖPANDE VERKSAMHETEN							
Årets resultat	12,9	15,0	35,4	13,5	15,5	15,5	17,5
Justering för avskrivningar	22,3	23,9	22,2	26,1	26,1	26,1	26,1
Justering för nedskrivning/återförd nedskrivning	0,0	0,0	0,0	0,0	0,0	0,0	0,0
Justering för förändring pensionsavsättning	4,6	2,3	7,0	2,0	1,6	2,5	3,0
Justering för övriga avsättningar	-13,0	0,0	0,0	0,0	0,0	0,0	0,0
Justering för realisationsvinst/-förlust	-2,0	0,0	0,0	0,0	0,0	0,0	0,0
<i>Medel från verksamheten före förändring rörelsekapitalet</i>	<i>24,9</i>	<i>41,2</i>	<i>64,5</i>	<i>41,5</i>	<i>43,2</i>	<i>44,1</i>	<i>46,6</i>
Ökn(-)/minskn(+) förråd	0,0	0,0	0,0	0,0	0,0	0,0	0,0
Ökn(-)/minskn(+) kortfristiga fordringar	-3,8	0,0	0,0	0,0	0,0	0,0	0,0
Ökn(-)/minskn(+) exploateringsvsh	-33,0	10,0	5,0	-6,5	2,3	2,3	0,0
Ökn(+)/minskn(-) kortfristiga skulder	4,8	0,0	0,0	0,0	0,0	0,0	0,0
Kassaflöde från den löpande verksamheten	-7,2	51,2	69,5	35,0	45,4	46,3	46,6
INVESTERINGAR							
Inköp av materiella tillgångar	-43,6	-59,7	-58,0	-55,3	-81,5	-33,9	-18,9
Tidigare beslutade investeringar, ej slutförda	0,0	-28,0	0,0	-10,0	0,0	0,0	0,0
Avyttrade materiella tillgångar	2,9	0,0	0,0	0,0	0,0	0,0	0,0
Inköp av finansiella tillgångar, pensionsfond	-5,1	-9,5	-12,5	-9,5	-9,5	-9,5	-9,5
Avyttrade finansiella tillgångar, pensionsfond	3,2	7,0	10,0	7,0	7,0	7,0	7,0
Inköp av finansiella tillgångar, investeringsfond	0,0	-0,8	0,0	0,0	0,0	0,0	0,0
Kassaflöde från investeringsverksamheten	-42,7	-91,0	-60,5	-67,8	-84,0	-36,4	-21,4
FINANSIERING							
Utökat utnyttjande kontokredit*)	0,0	35,0	0,0	0,0	0,0	0,0	0,0
Minskat utnyttjande kontokredit	0,0	0,0	0,0	0,0	0,0	0,0	0,0
Långfristig upplåning VA och exploatering	0,0	0,0	0,0	30,0	40,0	0,0	0,0
Amortering	0,0	0,0	0,0	0,0	0,0	0,0	0,0
Förändring övriga långfristiga skulder	20,5	0,0	0,0	0,0	0,0	0,0	0,0
Kassaflöde från finansieringsverksamheten	20,5	35,0	0,0	30,0	40,0	0,0	0,0
Årets kassaflöde	-29,3	-4,8	9,0	-2,8	1,5	10,0	25,2
<i>Likvida medel vid årets början</i>	<i>73,9</i>	<i>59,2</i>	<i>44,6</i>	<i>53,6</i>	<i>50,8</i>	<i>52,3</i>	<i>62,2</i>
<i>Likvida medel vid årets slut</i>	<i>44,6</i>	<i>54,4</i>	<i>53,6</i>	<i>50,8</i>	<i>52,3</i>	<i>62,2</i>	<i>87,4</i>

*) Kontokredit höjdes från 40 till 60 Mkr från 2013.

Kassaflödesbudget

Kassaflödesbudgeten redovisar budgeterade likviditetsförändringar. Budgeten är upprättad enligt indirekt metod, vilket innebär att den utgår från resultat- och balansräkning. Utgångspunkten är kommunens totala resultat enligt resultaträkningens rad "Årets resultat" och redovisningen mynnar ut i förändring av likvida medel, vilket motsvarar balansräkningens post "Kassa och bank". Justering sker för bokföringsposter, vilka inte är likviditetspåverkande.

Kassaflödesbudgeten är uppdelad i tre delar, kassaflöde från den löpande verksamheten, från investeringsverksamheten och från finansieringsverksamheten. Detta visar varifrån kassaflödet härrör och vad det används till. Investeringarna kan inte finansieras fullt ut med kassaflödet från verksamheten, vilket kräver extern finansiering.

Balansbudget Belopp i Mkr	Bokslut 2012	Budget 2013	Prognos 2013	Budget 2014	Plan 2015	Plan 2016	Plan 2017
TILLGÅNGAR							
<i>Anläggningstillgångar</i>							
Materiella anläggningstillgångar	408,4	453,9	444,3	483,5	538,9	546,6	539,4
Finansiella anläggningstillgångar:	9,8	9,8	9,8	9,8	9,8	9,8	9,8
<i>Summa anläggningstillgångar</i>	<i>418,3</i>	<i>463,7</i>	<i>454,1</i>	<i>493,3</i>	<i>548,7</i>	<i>556,5</i>	<i>549,3</i>
<i>Omsättningstillgångar</i>							
Förråd	1,0	0,9	1,0	1,0	1,0	1,0	1,0
Finansiella omsättningstillgångar	81,4	83,9	83,9	86,4	88,9	91,4	93,9
Exploateringsverksamhet	83,0	15,1	78,0	84,5	82,2	80,0	80,0
Kortfristiga fordringar	70,5	66,7	70,5	70,5	70,5	70,5	70,5
Kassa och bank	44,6	58,7	53,6	50,8	52,3	62,2	87,4
<i>därav investeringsfond</i>	<i>4,0</i>	<i>4,8</i>	<i>8,0</i>	<i>10,5</i>	<i>13,0</i>	<i>15,5</i>	<i>18,0</i>
<i>Summa omsättningstillgångar</i>	<i>280,4</i>	<i>225,3</i>	<i>286,9</i>	<i>293,1</i>	<i>294,9</i>	<i>305,1</i>	<i>332,8</i>
S:a tillgångar	698,7	689,0	741,0	786,5	843,5	861,5	882,0
EGET KAPITAL, AVSÄTTNINGAR OCH SKULDER							
<i>Eget kapital</i>							
därav årets resultat	12,9	13,4	35,4	13,5	15,5	15,5	17,5
<i>Avsättningar</i>							
Avsättn för pensioner och likn förplikt	38,4	44,2	45,4	47,3	48,9	51,4	54,4
Övriga avsättningar	0,0	3,0	0,0	0,0	0,0	0,0	0,0
<i>Summa avsättningar</i>	<i>38,4</i>	<i>47,2</i>	<i>45,4</i>	<i>47,3</i>	<i>48,9</i>	<i>51,4</i>	<i>54,4</i>
<i>Skulder</i>							
Utnyttjad kontokredit*)	0,0	35,0	0,0	0,0	0,0	0,0	0,0
Lån taxekollektiv/exploateringsverks	0,0	0,0	0,0	30,0	70,0	70,0	70,0
Övriga långfristiga skulder	81,9	33,8	81,9	81,9	81,9	81,9	81,9
Kortfristiga skulder	175,4	161,8	175,4	175,4	175,4	175,4	175,4
<i>Summa skulder</i>	<i>257,3</i>	<i>230,7</i>	<i>257,3</i>	<i>287,3</i>	<i>327,3</i>	<i>327,3</i>	<i>327,3</i>
S:a eget kapital, avsättningar och skulder	698,7	689,0	741,0	786,5	843,5	861,5	882,0
Pensionsförpliktelser	260,3	257,9	280,4	273,7	272,5	273,2	274,0
<i>Soliditet inkl pensionsförpliktelser</i>	<i>20,4%</i>	<i>22,2%</i>	<i>21,3%</i>	<i>22,7%</i>	<i>23,1%</i>	<i>24,3%</i>	<i>25,7%</i>

Balansbudget

Balansbudgeten visar kommunens finansiella ställning. Utifrån ovan redovisade förutsättningar kommer soliditeten att öka successivt under hela planperioden.



foto Peter Birgersson Dafteryd

Sammandrag driftbudget

Nämndsverksamheten får ett sammanlagt ramtillskott på 35,5 Mkr, exklusive effektiviseringar på ca 7,7 Mkr, vilka nämnderna får behålla effekten av för att delfinansiera bedömda behov. I tillskottet ingår reserverade medel till löneökningar, vilka fördelas ut efter lönerrevisionen.

Kommentarer till förändrade ramar mellan 2013 och 2014

Ökning eller minskning av nämndernas/styrelsens ramar sker på någon/några av följande grunder

1. förändrad kapitalkostnadsbudget.
2. kostnads-/intäktsförändringar i befintlig verksamhet eller på grund av utökad/minskad verksamhet,
3. flytt av verksamheter mellan nämnder

Kommunstyrelsen, nettoökning 2.005 tkr, varav ramtillskott 1.750 tkr: Ramtillskottet går till bredbandsutbyggnad i glesbygd, Val 2014, överförmyndarverksamheten, tillfälligt utökad tjänst omsorgsekonom, översiktlig planering samt ökade kapitalkostnader. Minskad budget till följd av höjd egenavgift för friskvård samt effektiviseringsåtgärder.

Omsorgsnämnden, nettoökning 5.079 tkr, varav ramtillskott 6.000: Budgettillskottet kommer att fördelas mellan utökning av tjänster inom hemtjänsten, hemsjukvården och biståndsbedömning. Uppnådd effektivisering kommer att användas till ökade personalkostnader inom vård och omsorg.

Sammandrag driftbudget Belopp i tkr	Bokslut 2012	Budget 2013	Budget 2014	Prognos 2015	Prognos 2016	Prognos 2017
Kommunstyrelse	-46 217	-52 174	-54 179	-54 179	-54 179	-54 179
Omsorgsnämnd	-201 097	-203 226	-208 305	-208 305	-208 305	-208 305
Barn- och utbildningsnämnd	-269 627	-282 299	-284 309	-284 309	-284 309	-284 309
Teknisk nämnd, skattefinansierad vsh	-8 473	-10 603	-10 555	-10 555	-10 555	-10 555
Miljö- och byggnämnd	-19 968	-21 098	-22 290	-22 290	-22 290	-22 290
Finansförvaltningen	9 485	5 208	-17 859	-42 265	-74 076	-102 037
Pensionsutbetalningar	-11 796	-12 019	-12 261	-12 416	-12 941	-13 683
Ej fördelade verksamhetsposter	8 337	4 515	-16 823	-41 074	-72 360	-99 579
Intern ränta	12 944	12 712	11 225	11 225	11 225	11 225
Verksamhetens nettokostnad, skattefinansierad vsh	-535 897	-564 192	-597 497	-621 903	-653 714	-681 675
Teknisk nämnd, VA-kollektiv, resultat mot fond	-3 205	-1 628	0	0	0	0
Teknisk nämnd, Avfallskollektiv, resultat mot fond	2 636	0	0	0	0	0
Teknisk nämnd, Fjärrvärmekollektiv, resultat mot fond	-99	0	0	0	0	0

Barn- och utbildningsnämnden, nettoökning 2.010 tkr, varav ramtillskott 3.150: Budgettillskott avser nya avdelningar Nordby och Tängen, kvällsöppen omsorg, tillfällig avdelning Bojar samt ledningsresurs. Utöver ramtillskott får BUN tilldelning på 3.350 Mkr för nyöppnad förskola Mellby beräknat per halvår. Posten ligger som ofördelad budgetpost inom finansförvaltningen och tilldelas BUN när Mellby förskola är i drift.

Tekniska nämnden, skattefinansierad del, nettominusning med 48 tkr, varav ramtillskott 0 kr: Överföring har skett med 1,5 mkr avseende underhåll för kajer och pিরer från investering till driftkostnad. Åtgärden innebär även en viss minskning av kapitalkostnadsbudgeten. Effektiviseringsåtgärder med ca 600 tkr planeras i befintlig verksamhet för att täcka ökande kostnader, för vilka kompensation ej sker. Hur det kommer att fördelas kommer att redovisas i den löpande uppföljningen under året.

Miljö- och byggnämnden, nettoökning 1.192 tkr, varav ramtillskott 900 tkr: Ramtillskottet kommer att täcka ökade licenskostnader på plan(kart och mät) och ökade kostnader på bygg samt utöka med en tjänst på räddningstjänsten.

Finansförvaltningen, nettoökning 23.067 tkr, varav ramtillskott ofördelad verksamhet 16.834 tkr: Ökad budget för ofördelad löneökningsspot för april-december 2014, ofördelad samhällsutvecklingsresurs, reserverade medel för ny förskola på Mellby 3.350 tkr att överföras i samband med verksamhetsstart, ofördelad budget för hyresökningar, lägre intäkter från tekniska nämnden till följd av sänkt investeringsavsättning, ökade pensionsutbetalningar samt sänkta internränteintäkter. Minskad budget pga sänkta kapitalkostnader.

Investeringsverksamhet

Sammandrag investeringsbudget Belopp i tkr	Budget 2014	Plan 2015	Plan 2016	Plan 2017	Summa perioden
NÄMND/STYRELSE					
<i>Kommunstyrelsen</i>	7 500	7 500	6 000	7 000	28 000
<i>Barn-och utbildningsnämnden</i>	2 500	1 500	1 500	1 500	7 000
<i>Omsorgsnämnden</i>	1 076	1 000	1 000	1 000	4 076
<i>Miljö-och byggnämnden</i>	410	7 250	1 650	6 850	16 160
<i>Tekniska nämnden, skattefinansierad verksamhet</i>	10 350	6 400	1 400	3 300	21 450
Summa nettoinvesteringar skattefin vsh	21 836	23 650	11 550	19 650	76 686
<i>Tekniska nämnden, taxefinansierad verksamhet</i>	32 950	69 200	26 300	23 740	152 190
Summa nettoinvesteringar taxefin vsh	32 950	69 200	26 300	23 740	152 190
<i>Tot Summering Investeringar</i>	<i>54 786</i>	<i>92 850</i>	<i>37 850</i>	<i>43 390</i>	<i>228 876</i>

Kommunstyrelsen Belopp i tkr	Budget 2014	Plan 2015	Plan 2016	Plan 2017	Summa perioden
<i>Kommunstyrelsen</i>					
<i>IKT-Nätsäkerhet</i>	200	200	200	200	800
<i>IKT-Förbrukningsinventarier o utveckling IT</i>	0	400	200	200	800
<i>IKT-Inventarier mobilt arbetssätt</i>	400	400	0	0	800
<i>IKT-Uppgradering av växel- o hänvisningssystem</i>	400	0	0	600	1 000
<i>IKT-MSKD 4.2 inkl följdteffekt övr system</i>	500	0	0	0	500
<i>IKT-Reinvest virt servrar</i>	0	0	0	600	600
Totalt IKT	1 500	1 000	400	1 600	4 500
<i>Kultur-Konstnärlig utsmyckning</i>	200	200	200	200	800
<i>ADM-E-arkiv</i>	200	800	0	0	1 000
<i>KLK-Systemutveckling centrala system</i>	400	200	200	0	800
<i>KLK- Medborgarrel e-förv utveckling</i>	200	300	200	200	900
<i>Verksamhetsrelaterade investeringar i hyrda lokaler</i>	5 000	5 000	5 000	5 000	20 000
Totalt övrigt Kommunstyrelse	6 000	6 500	5 600	5 400	23 500
Summa Kommunstyrelsen	7 500	7 500	6 000	7 000	28 000

Barn-och utbildningsnämnden Belopp i tkr	Budget 2014	Plan 2015	Plan 2016	Plan 2017	Summa perioden
Utemiljö	300	500	500	500	1 800
Inventarier till verksamheten	950	1 000	1 000	1 000	3 950
Data/EI Nätutbyggnad	100				100
Ombyggnad lokaler	150				150
Inventarier och IT Mellby förskola	600				600
Matsal på Bojarskolan	400				400
Summa Barn- och utbildningsnämnden	2 500	1 500	1 500	1 500	7 000

Omsorgsnämnden Belopp i tkr	Budget 2014	Plan 2015	Plan 2016	Plan 2017	Summa perioden
Åtgärder utifrån brandtillsyn/dokumentation	500	500	500	500	2 000
Arbetsmiljö/Säkerhetsåtgärder	500	500	500	500	2 000
Ombyggnad kök Löpargatan	76				76
Summa Omsorgsnämnden	1 076	1 000	1 000	1 000	4 076

Miljö-och byggnämnden Belopp i tkr	Budget 2014	Plan 2015	Plan 2016	Plan 2017	Summa perioden
IT-hjälpmedel	150				150
Flygfoto/Kartering	150	150	150	150	600
Totalt Kart/Mät	300	150	150	150	750
Båt		450			450
Räddningsmaterial	100	100	100	100	400
Bogserbar motorspruta	10			220	230
Släckbil		5 150			5 150
Skärsläck.system/fordon		1 400			1 400
4-hjuling, nyinvestering - 12 pga försäkringsskada				280	280
Lätt enhet, fordon dubbelhytt			1 400		1 400
Maskinstege				6 100	6 100
Totalt Räddningstjänsten	110	7 100	1 500	6 700	15 410
Summa Miljö- och byggnämnden	410	7 250	1 650	6 850	16 160

Tekniska nämnden Skattefinansierad verksamhet	Budget 2014	Plan 2015	Plan 2016	Plan 2017	Summa perioden
Byte av räcke vid nedre bron	500	500	500		1 500
Tillgänglighetsanpassning	100	100	100	100	400
Gatubelysning, utbyte av belysningsstolpar	300	300	300	300	1 200
Gatubelysning, utflyttning och mätning				2 400	2 400
Bullerplank Mellby	250				250
Bullerplank, Drivnäs	200				200
Grälösvägen Skee, projektering gång och cykelväg	1 200				1 200
Centrumplan, projektering cykelbana, utbyggnader 2015	500	5 000			5 500
Errosionsskydd Vättlandsån	900				900
Rensning Strömsån	300				300
Totalt Gator, vägar, parkeringar och badplatser	4 250	5 900	900	2 800	13 850
Avloppsanläggning Valbäck 1:14	100				100
Totalt Allmän renhållning	100	0	0	0	100
Utveckling gästhamnen	100	100	100	100	400
Trossbrygga m fender, färjel (se proj 85312 beslut 2012)	3 000				3 000
Utbyggnad Rossö hamn	2 500				2 500
Utbyte av bryggor	400	400	400	400	1 600
Totalt hamn	6 000	500	500	500	7 500
Summa Tekniska nämnden skattefinansierad vsh	10 350	6 400	1 400	3 300	21 450
Summa nettoinvesteringar skattefin vsh	21 836	23 650	11 550	19 650	76 686

Tekniska nämnden Taxefinansierad verksamhet	Budget 2014	Plan 2015	Plan 2016	Plan 2017	Summa perioden
Anskaffning av fjärravläsningsystem	240	240	240	240	960
Avloppspumpstationer	1 500	1 500	1 500	1 500	6 000
Reinvesteringar avloppsledningar	1 000	1 000	2 000	2 000	6 000
Dubbling råvattenledning Blomsholm-Färingen		8 500	8 500		17 000
Spolvagn	500				500
VA Hogdalsnäset		3 000			3 000
Reservvattentankat En 10m ³ och två 0,5m ³	500				500
Tankstation för färskvatten samt läs till brandposter	650				650
Utbyggnad Österröd	14 000	28 000	14 000		56 000
Anläggande av två st Vassbäddar	2 500				2 500
Utredning VA Krokstrand/Flåghult	7 600				7 600
VA Lilla Åseröd	1 000	12 000			13 000
VA plan		800			800
Saltö etapp 2	1 000				1 000
Ospecificerat för framtida behov				20 000	20 000
Totalt VA	30 490	55 040	26 240	23 740	135 510
AV Container/flak	60	60	60		180
Utbyte av sopbil	2 000	2 000			4 000
Utbyggnad kretsloppsparken		6 000			6 000
Flyttning av ÄVC Sydoster		3 000			3 000
Utredning och införande matavfallsinsamling	400				400
Spolplatta/hus ÄVC		1 300			1 300
Omlastningshall wellp/tidn		1 800			1 800
Totalt Avfall	2 460	14 160	60	0	16 680
Summa Tekniska nämnden taxefinansierad vsh	32 950	69 200	26 300	23 740	152 190
Summa nettoinvesteringar taxefin vsh	32 950	69 200	26 300	23 740	152 190
<i>Tot Summering Investeringar</i>	<i>54 786</i>	<i>92 850</i>	<i>37 850</i>	<i>43 390</i>	<i>228 876</i>

Sammandrag exploateringsplan

Den starka tillväxt som råder i Strömstad medför ett fortsatt stort exploateringstryck. Kommunen har ett flertal exploateringsområden i olika faser av produktionsprocessen. Osäkerheten är stor avseende när utgifter och intäkter infaller, i synnerhet det senare. I nuläget går det inte att bedöma storleken på kommande försäljningsintäkter eller tidpunkt för försäljningar.

Med anledning av att risken för felbedömning är så stor presenteras endast en preliminär nettosumma per år.

Nettosumma totalt Belopp i tkr	Budget 2014	Plan 2015	Plan 2016	Plan 2017
Tot Summering Investeringar	6.500	+2.250	+2.250	0

(utgifter i minus och inkomster i plus.)

Tekniska nämnden

Bastekärr

Försäljning av en tomt samt arbete med bergschakt.

Mällby

Tomtförsäljning klar. Återstår toppbeläggning av asfalt.

Brovallen

Uppskattad kostnad för detaljplan. Ingen försäljning förrän Bastekärr är slutsåld (bedömning).

Hålkedalen

Pågående detaljplanearbete.

Norrkärr 2:1

En tomtförsäljning samt toppbeläggning av asfalt återstår.

Stare

Tomter antas att försälas under 2014 samt toppbeläggning av asfalt.

Skee, Hjältsgård

Projektering pågår samt påbörjande av entreprenad.

Kommunstyrelsen

Skeppsbron-Canning

I nuläget kan de totala kostnaderna för exploateringen inte bedömas. Ingångsvärde och detaljplanekostnader uppgår till totalt 11 Mkr. Beräknad tidplan för detaljplaneprocessen är framskjuten till 2014. Total budget för denna del av exploateringen är på 5,3 Mkr varav 2 Mkr är förbrukat hittills. Beräknad tidplan för själva exploateringsprocessen är 2014-2016. Budgeten för denna del är svår att fastställa eftersom det ännu finns en del oklarheter om vad som behövs göras på området.



foto Jan Palmblad

Kommunstyrelsen

Ordförande: Ronnie Brorsson
Kommunchef:

Kommunstyrelsen har ledningsansvar enligt kommunallagen, vilket innefattar ansvar för att visioner och övergripande mål följs. Kommunstyrelsen är personalnämnd, ansvarar för planering och uppföljning av kommunens ekonomi samt har uppsikt över verksamheten i de kommunägda företagen. Kommunledningsförvaltningen är indelad i två enheter, utvecklingsenheten samt enheten för stöd, service och styrning. Här ligger även samordningsansvaret för Tillväxtsekretariatet för norra Bohuslän, fyra kommuner i samverkan.

Verksamhetsplan

Strömstad är en kommun i tillväxt. Ett positivt faktum, som också medför ökande behov av kommunal service. Det ska om möjligt klaras med oförändrade resurser, vilket sker genom ständig effektivisering.

Huvudstrategier för effektivisering är e-förvaltning, förätrade processer och fortbildning.

Politisk verksamhet

Verksamheten omfattar Kommunfullmäktige, Kommunstyrelsen med kultur- och fritidsutskott, valnämnd/valberedning, överförmyndare samt revision.

Verksamheten under år 2014

Under året har åtta sammanträden inplanerats med kommunfullmäktige och lika många med kommunstyrelsen. Som ett led i kommunens demokratiarbete är dessa öppna för allmänheten.

Kommunstyrelsens arbetsutskott, med tre ledamöter från majoriteten och en ledamot från oppositionen, sammanträder tre gånger i månaden. Här förbereds ärenden till kommunstyrelse och kommunfullmäktige.

Kultur- och fritidsutskottet sammanträder sex gånger under året. Utskottet ansvarar för övergripande kultur- och fritidsverksamhet samt upprättar handlingsplan inom området.

Valnämnden har fått förstärkta resurser inför det dubbla valåret 2014. Valrörelsen kommer att präglade politiska arbetet. Inför nästa mandatperiod har ett arbete inletts för att ta fram en förenklad målstyrningsmodell med en varaktighet över hela mandatperioden.

Plan för åren 2015-2017

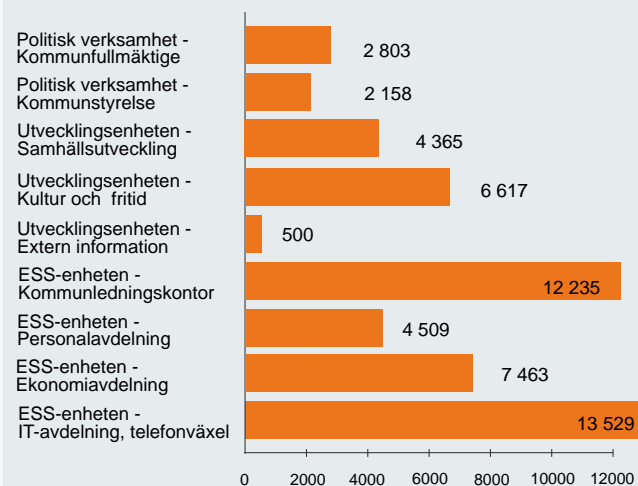
Den starka befolkningstillväxten fortsätter, vilket ställer krav på politisk och organisatorisk beredskap och anpassningsbarhet avseende utökad barnomsorg, markanvändning, bostadsbyggande och övrig kommunal service.

Utvecklingsenheten

I enhetens uppdrag ligger att utveckla planerings- och beslutsunderlag med god framförhållning, för ett offensivt samhällsbyggande. Enheten omfattar ansvar för utveckling och samordning av näringslivsfrågor, folkhälsofrågor, översiktlig planering, info-center, extern information, övergripande kultur- och fritid samt lokalplanering. Inom näringslivsutvecklingen drivs tillväxtprojekt i samverkan med kommunalförbundet Fyrbodalen och kommunerna i norra Bohuslän, främst genom Tillväxtsekretariatet, för vilket kommunen är huvudman.

Resultatbudget tkr	Bokslut 2012	Budget 2013	Budget 2014
<i>Intäkter (+)</i>			
Avgifter	50	12	12
Bidrag	2 036	1 632	1 632
Övriga intäkter	2 890	1 745	1 745
S:a intäkter	4 976	3 389	3 389
<i>Kostnader (-)</i>			
Personalkostnader	-25 944	-25 121	-25 759
Hyreskostnader	-2 939	-2 926	-2 926
Övriga driftkostnader	-20 303	-24 535	-25 785
Kapitalkostnader	-2 056	-2 981	-3 098
S:a kostnader	-51 242	-55 563	-57 568
Nettoutfall	-46 266	-52 174	-54 179
Nettoram	47 506	52 174	54 179
Resultat	1 240	0	0

Fördelning nettoanslag 54 179 tkr



Verksamheten under år 2014

Stora satsningar på besöksnäringen nationellt och regionalt kräver resurser och engagemang på lokal nivå. Destinationsutvecklingsarbetet intensifieras under 2014.

FÖP Nordby-Svinesund beräknas bli antagen under 2014. Arbetet med FÖP Norra Kustområdet och FÖP Strömstad-Skee pågår under 2014, med planerat färdigställande 2015. Arbetet med Blå ÖP fortsätter inom ramen för Tillväxt Norra Bohuslän.

Strömstads näringsliv har det senaste decenniet präglats av stark tillväxt tack vare det geografiska läget nära Norge och den attraktiva kustmiljö med Kosterhavets Nationalpark som utgör en magnet för besöksnäringen. Motorn är upplevelseindustrin inklusive den starka handeln, ett unikt fenomen. Andra starka branscher är kunskapsföretag, hantverk, service och tjänster samt marina och maritima näringar. Stora satsningar görs för att bredda och stärka näringslivsbasen i Strömstad, där till exempel nya markområden tas fram enbart för sällanköpshandel och industri.

Folkhälsoarbete är långsiktigt och syftar till att öka befolkningens hälsa och jämlikheten i hälsa. Folkhälsorådet kommer under år 2014 att fortsätta arbeta för att förbättra ansökningsprocessen samt medverka i effektivisering av mål- och budgetprocessen. Vidare kommer rådet att driva frågor som jämlika och jämställda livsvillkor, livslångt lärande och goda levnadsvanor med fokus på barn och unga samt drogförebyggande.

Det lokala planeringsarbetet för VM i orientering 2016 i Strömstad och Tanum har inletts. I det ingår både infrastrukturell planering samt samordning av besöksnäringen, produktutveckling och marknadsföring. Den fortsatta projekteringen av en ny aktivitetshall förutsätter samverkan mellan kommun, näringsliv och föreningar.

En breddning och förstärkning av barn- och fritidsverksamheten, inte minst genom förvaltningsövergripande samarbeten, blir en prioriterad uppgift. Kommunen ska i samarbete med föreningslivet öka kunskapen om Strömstads kulturarv och utveckla kulturarvsplatserna till viktiga besöksmål. Kosterhavets nationalpark och Sven Lovéns center är viktiga partners när det gäller att stärka kommunens möjlighet att erbjuda unika naturupplevelser.

Plan för åren 2015-2017

Den nationella strategin för besöksnäringen har som mål att fördubbla turismen till år 2020. Strömstad och Kosterhavets nationalpark är ett prioriterat område, vilket ger stora möjligheter.

Översiktsplanarbetet övergår till att arbeta mer med genomförandefrågor och långsiktiga strategier.

Enheten för stöd, service och styrning

I enhetens uppdrag ligger att styra, samordna och utveckla kommungemensamma processer och rutiner, att ge stöd och service till hela den kommunala organisationen inom respektive ansvarsområde samt att minska sårbarheten i kommunens administration. Till enheten hör IT-avdelning, administrativ avdelning inklusive växel, ekonomiavdelning inklusive inköp/ upphandling, statistik och försäkringar samt personalavdelning.

Verksamheten under år 2014

Administrativa avdelningen kommer under 2014 att fokusera på utbildning och utveckling av kommunens ärendehanteringssystem för att kvalitetssäkra och effektivisera diarieföring och handläggning av ärenden. Införandet av en ny och mer informativ och tillgänglig webbsida pågår. Vidare pågår förberedelser för införande av e-arkiv och fortsatt e-förvaltningsutveckling. Renovering av Stadshuset ställer krav på flexibilitet och samordning.

IT-avdelningen har en central roll för att stödja verksamheternas pågående e-förvaltningsutveckling. Under 2014 ligger fokus på att slutföra införandet av ny IT-plattform och utveckling av mobila enheter. Vidare fortsätter arbetet med utveckling av teknik för digitala möten via video- och telefonkonferenser samt snabbare datakommunikation genom fibranslutning av glesbygdsskolor och andra verksamheter i samarbete med StrömstaNet AB.

Ekonomiavdelningen arbetar fortlöpande med effektivisering av processer och rutiner. Prioriterade områden är inköp och fakturering, verksamhetsplanering och budget/uppföljning/analys. Förväntade effekter är dels minskade kostnader, dels minskad tidsåtgång för berörda chefer och handläggare. Det kommungemensamma internkontrollarbetet är under fortsatt uppbyggnad för att säkerställa bra styrning och uppföljning och en effektiv och säker verksamhet. Den interna kontrollprocessen ska integreras med ordinarie mål- och uppföljningsprocess. För att stödja processen kommer ett systemstöd för verksamhets-, kvalitets- och målstyrning samt intern kontroll att implementeras under 2014.

Personalavdelningen ska genom ett kunskapsbaserat arbetssätt skapa ett effektivt personalarbete, vilket också syftar till att minska sårbarheten i organisationen. Plan för utbildning, både internt på avdelningen samt för lönesättande chefer, ska upprättas. För att öka samverkan med chefer ska dialog kring förbättringar inledas. Inom intern kontroll kommer kvalitetssäkring av utbetalda löner att ske, med fokus på sjukfrånvaro och arbetstid.

Plan för åren 2015-2017

Administrativa avdelningen kommer att samordna utvecklingen av kommungemensam kundservice. För övrigt fortsätter utvecklingsarbetet enligt ovan.

Kommunstyrelsen mål och styrtal

NÄRINGSLIV	Högre grad av kommunal service anpassad till efterfrågan hos näringsliv och enskilda	Högre grad av kommunal service anpassad till efterfrågan hos näringsliv och enskilda	Utökade öppettider i reception och växel
KOMMUNIKATIONER OCH INFRASTRUKTUR -	Förbättra kommunikationer och infrastruktur i Strömstad	Utbyggt stadsnät	Under året uppnå 2.000 fiberanslutningar varav 200 företag
KULTUR OCH FRITID-	Ökade förutsättningar för fritidsaktiviteter, med särskild satsning på barn och unga	Ökade förutsättningar för fritidsaktiviteter, med särskild satsning på barn och unga	Aktivitetshall
EKONOMI-	Välskött kommunal ekonomi	Effektiva verksamheter	Kompletteras i verksamhetsplanen
MEDARBETAREMÅL -	Engagerade och motiverade medarbetare	Förbättrat utfall i 2015 års medarbetarenkät	Två förbättringsområden väljs ut från 2013 års utfall och åtgärder beskrivs i verksamhetsplanen.

Omsorgsnämnden

Ordförande: Leif Andersson
Förvaltningschef:

Omsorgsnämnden ansvarar för att ge Strömstads invånare social omsorg i olika former. Nämnden har ett särskilt ansvar för att stödja utsatta individer och familjer som har behov av kompletterande samhällsinsatser. Omsorgsnämnden ansvarar också för den kommunala hälso- och sjukvården, konsumentrådgivning, skuldsanering, handläggning enligt alkohollagen, bostadsanpassning och färdtjänst.

Verksamhetsplan

Inom omsorgsnämndens ansvarsområde dominerar Vård och omsorgsverksamhet, individ och familjeomsorg samt omsorg om funktionsnedsatta. Inom verksamhetsgrenarna sker en fortlöpande anpassning till nya krav, t.ex. nationella styrdokument, och till ändrade behov hos kommuninvånarna.

Befolkningsprognosen för personer 65 år och äldre år 2020 är 24,31 %. Strömstad har en förhållandevis liten prognosökning med ca. 2,5 %, jämfört med kommunerna Tanum och Sotenäs som enligt prognosen ska öka ca. 4,5 % respektive ca. 6 %.

Antalet personer 80 år och äldre i Strömstad var 735 år 2012 och beräknas öka till 756 år 2015 respektive 783 år 2017.

Genomförd verksamhets- och kostnadsanalys KPB visar på möjligheter att effektivisera verksamheten.

Flera olika insatser görs, vilka redovisas under respektive verksamhetsområde. Effektiviseringar i verksamheten räcker inte som enda åtgärd för att täcka de utökade behoven.

Sveriges Kommuner och Landsting gör årligen en beräkning av "Strukturkostnadsindex". Strukturkostnadsindex är en indikator på om kommunen har högre eller lägre kostnader än det som motiveras av den egna strukturen enligt det statliga utjämnings-systemet. Vård och omsorg (äldreomsorg)

ligger index på 108,4 2012 och inom Individ- och Familjeomsorgen på 81,4 2012 på en skala där 100 motsvarar kostnader som motiveras av strukturen.

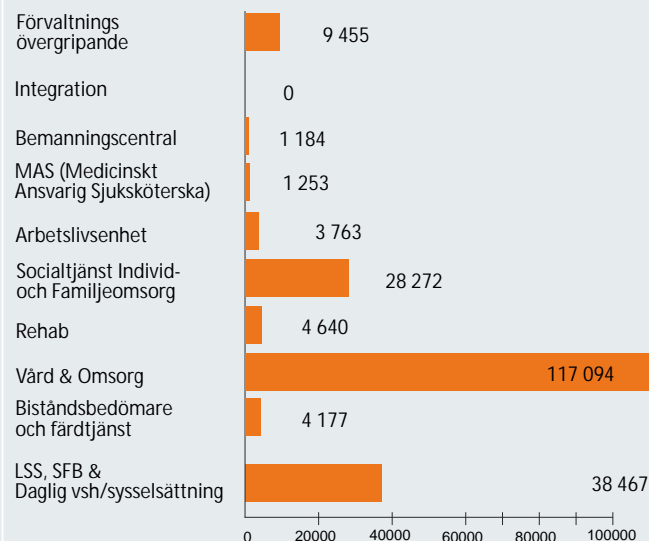
En fortsatt utveckling att särskilja myndighetsutövning och verkställighet sker inom Omsorgsförvaltningens verksamhetsområde. Denna utveckling är angelägen ur rättssäkerhetsperspektiv och kvalitets-säkringsperspektiv.

Förvaltningsövergripande

Inom förvaltningsövergripande verksamhet ingår politisk nämnd, stab, medel för personalbefrämjande åtgärder. IT-kostnader, övergripande utbildningsmedel m.m. Härtöver ingår verksamhet för Konsumentrådgivning, Skuldsanering, Bostadsanpassning samt handläggning enligt alkohollagen.

Resultatbudget tkr	Bokslut 2012	Budget 2013	Budget 2014
<i>Intäkter (+)</i>			
Avgifter	10 605	10 690	10 690
Bidrag	30 696	23 295	23 295
Övriga intäkter	18 421	15 298	15 298
S:a intäkter	59 722	49 283	49 283
<i>Kostnader (-)</i>			
Personalkostnader	-193 659	-186 507	-193 808
Hyreskostnader	-22 619	-20 493	-20 493
Övriga driftkostnader	-43 876	-44 446	-42 446
Kapitalkostnader	-665	-1 063	-841
S:a kostnader	-260 819	-252 509	-257 588
Nettoutfall	-201 097	-203 226	-208 305
Nettoram	-192 941	-203 226	-208 305
Resultat	-8 156	0	0

Fördelning nettoanslag 208 305 tkr



Det förvaltningsövergripande arbetet fokuserar på att med hjälp av styrtalet och handlingsplaner leda verksamheten mot nämndens och KF:s prioriterade mål. Budgetuppföljning och kvalitetsuppföljning är viktiga verktyg liksom samordning och utveckling av de personalpolitiska målen.

Enligt sammanfattningen av handlingsplanen för år 2014 och framåt ska följande genomföras/ utformas:

- Gemensam styrmodell för utarbetande av verksamhetsplaner och förankring av mål ska genomföras i hela organisationen.
- Ledningssystem för systematiskt kvalitetsarbete ska antas och implementeras i organisationen.
- Boendeplan ska sammanställas för planperioden 2014-2020.
- Information intranät/websida ska förbättras.
- Omsorgsförvaltningens gemensamma värdegrund/kvalitetslöften ska utarbetas/ sammanställas.
- Handlingsplan för kvalitet, arbetsmiljö och kompetensutveckling ska utarbetas.
- Resursfördelningssystem utifrån beställar/ utförarorganisation ska utarbetas inom hemtjänst och särskilt boende.
- Plan för organisation/hantering av bostadsanpassning, konsumentfrågor och nämndsekreterarfunktion ska utarbetas.
- Modell för intern budgetprocess/prognos och uppföljning ska utarbetas med utgångspunkt i kommunövergripande plan för mål och budgetarbete.

I det förvaltningsgemensamma ansvaret ligger också att biträda nämnden i sitt löpande arbete och att etablera olika mötesplatser för medborgardialog.

Vård & Omsorg

Inom program Vård & Omsorg ingår Särskilda boenden inklusive korttidsplatser, Rehabverksamheten, Hemtjänst, Hemsjukvård, Demensdagvård samt Anhörigstöd.

Verksamheten under år 2014

Sjukvården har minskat antalet vårdplatser, vilket i praktiken betyder att kommunen måste ta ett större ansvar för rehabilitering och eftervård i hemmet. Idag bedrivs avancerad sjukvård i hemmet, vilket har krävt utökade kommunala insatser. Det finns behov av att hitta nya strukturer för samverkan mellan de regionala sjukvårdsinsatserna och den kommunala sjukvården.

De ökade insatserna har för Omsorgsförvaltningen inneburit stora behov av extra bemanning. Detta visar sig i det underskott som redovisas när det gäller personalkostnader inom vård- och omsorg. Kostnaderna för betalningsansvar (dygnskostnad som kommunen får betala till regionen om utskrivningsklara patienter inte kan tas emot i sin hemkommun) har ökat under senaste året.

Arbete pågår med att effektivisera bemanningsplanering samt att minska kostnader för extrapersonal. Genom att resurserna inrättas på särskilda boenden och i hemtjänst beräknas kostnaderna för sjuk- och semestervikarier minska under 2014. Åtgärden räcker inte för att täcka totala behovet av sjuk- och semestervikarier inom vård och omsorg.

Nya nationella riktlinjer för bemanning inom äldreomsorg kommer att gälla från 2015. Dessa medför behov av ytterligare resurs inom biståndsbedömning. Enligt föreskrifterna kommer det att krävas individuell biståndsbedömning av insatser även till de som bor på särskilt boende, liknande vad som gäller inom hemtjänst. Effekt beträffande bemanningsbehov inom särskilda boenden behöver utredas när föreskrifterna blivit helt kända och då biståndsbehoven blivit bedömda.

Plan för att optimera boendelokalerna omfattas av den boendeplan för 2014-2020 som kommer att tas fram.

Inom hemtjänst kommer behoven att öka. Totalt beräknas hemtjänsten utföra 52.000 insatstimmar 2013 (beviljad biståndstid+delegerad Hsl-tid). Prognosen för 2014 är att timantalet ökar till 58.000 timmar (inkl. hemtjänst Solbohöjden). Med en brukartidsandel per personaltimme på 0,6 innebär detta ett ökat personalbehov motsvarande 8 årsarbeten jämfört med budget 2013.

Inom hemsjukvård sker successivt en behovsökning. Konkurrens från arbetsmarknaden i Norge gör att personalomsättningen är hög. Ökande svårigheter att rekrytera personal behöver motverkas. Åtgärder för att stimulera personal att stanna kvar i sin anställning måste beaktas.

Rehab-verksamheten kan 2014 påverkas av om regionen inför vårdvalssystem. Detta medför att avtal om köp av arbetsterapiinsatser kan upphöra, vilket påverkar kommunens intäkter. Planering har inletts.

KPB-mätning (kostnad per brukare) visar att Strömstad har höga kostnader per hemtjänsttimma beroende på att andelen ”kringt看” för personalen är hög. Arbete pågår för att effektivisera resursanvändningen inom hemtjänst genom utvecklad planering och insatsuppföljning och därmed uppnå ökad brukartid.

Plan för åren 2015-2017

Inom Vård och omsorg kommer behoven av resurser att fortlöpande öka bland personer med demenssjukdom och deras närstående. Behoven avser hemtjänst, hemsjukvård, korttidsplats/avlastning och permanent särskilt boende. Bland övriga vårdtagare, äldre med somatisk problematik, kan nya boendeformer t.ex. trygghetsbostad vara ett alternativ till permanent särskilt boende. Satsning på rehabilitering i hemmiljö ger kvalitetsförbättring för vårdtagarna.

Resursbehov för utförande beaktas inför budget 2015, utifrån Socialstyrelsens nya föreskrifter.

Individ och familjeomsorg

Verksamheten omfattar Socialtjänst barn och unga, Missbruksverksamhet, försörjningsstöd, mottagande av nyanlända och boendestöd samt omsorg om funktionsnedsatta. T ex bostäder med särskilt stöd och service, korttidsverksamhet, daglig verksamhet, personlig assistans och ledsagarservice.

Verksamheten för Arbete & Sysselsättning samverkar med Arbetsförmedlingen, Försäkringskassan och Skattemyndigheten och Individ- och familjeomsorgen i gemensamma lokaler i det s.k. Samverkanhuset.

Verksamheten under år 2014

Budget för institutionskostnader har under en följd av år varit för låg i förhållande till utfall.

Inom LSS-verksamheten förväntas behov uppkomma under 2014 beträffande insatser för två yngre brukare. Exakt omfattning på dessa insatser samt kostnader är inte kända men kan förutsättas påverka resursbehovet. 2015 kommer 5 ungdomar att sluta sargymnasium och kan behöva insatser i form av gruppboende eller särskilt anpassad lägenhet med boendestöd/assistans samt sysselsättning och andra stödinsatser.

Plan för åren 2015-2017

Förändringar beträffande ansvar för missbruksvård diskuteras nationellt och kan komma att påverka kommunernas verksamhet. Utveckling av stödresurser inom barnsocialtjänsten behövs. Boendelösningar för de som på grund av funktionsnedsättning behöver särskild anpassad bostad och andra grupper som har behov av samhällets särskilda stöd omfattas av den boendeplan 2015-2020 som ska utarbetas 2014.



Inventering Åmot
foto Emma Larsson

Omsorgsnämndens mål och styrta

BOENDE	Ökat antal helårsboende	Omsorgsnämnden skall under år 2014 utarbeta en boendeplan för planperioden 2015-2020 för barn och ungdom, äldre och andra grupper som har behov av samhällets särskilda stöd.	Omsorgsnämndens verksamheter skall, utifrån, sitt respektive verksamhetsområde, inventera och utreda behov av boende på planperioden som underlag för omsorgsnämndens övergripande boendeplan.
MILJÖ och ENERGI	En tydlig miljöprofil	Verksamheten ska bedrivas med så liten miljö- och klimatpåverkan som möjligt	Miljöombud utses med utökat ansvar för information om och utveckling av miljöarbetet på arbetsplatsen.
TRYGGHET och HÄLSA	Delaktiga medborgare Barnperspektivet ska ingå vid all planering	Ökad kvalitet gällande information och tillgänglighet inom omsorgsnämndens samtliga verksamhetsområden. Barnperspektivet ska ingå vid all planering.	Resultatet i socialstyrelsens Webgranskning skall förbättras i förhållande till föregående år. Barnchecklista skall användas när man antar eller fattar beslut som kan komma att beröra barn och ungdomar nu eller i framtiden. Vid utredningar som rör barn skall BBIC-modellen (barns behov i centrum) användas, vilket innebär att varje ärende prövas utifrån specifika behov och livsvillkor.
EKONOMIMÅL	Välskött kommunal ekonomi	Verksamhetens processer ska ge resultat av god kvalitet till kostnader i nivå med jämförbara kommuner.	Resultat i riksomfattande jämförelser ska kvalitetsmässigt och ekonomiskt redovisa goda resultat i jämförelse med "liknande kommuner" Budget i balans
MEDARBETARMÅL	Engagerade och motiverade medarbetare	Omsorgsnämndens verksamhet ska vara attraktiva arbetsplatser med utbildade, kompetenta och engagerade medarbetare som ges möjlighet till kompetensutveckling.	Ökad nöjdhet i medarbetarenkäten Introduktionsrutiner skall finnas inom alla enheter Kompetensutvecklingsplan ska finnas för alla enheter

Barn- och utbildningsnämnden

Ordförande: Pia Tysklind

Förvaltningschef: Annelie Gollungberg

Barn- och utbildningsnämndens ansvarsområde omfattar förskola, annan pedagogisk omsorg, fritidshem, förskoleklass, grundskola (årskurs 1-9), grundsärskola (årskurs 1-9), gymnasiesärskola, gymnasieskola, vuxenutbildning, särskild utbildning för vuxna, resurscentrum, kommunal musikskola, kommunens gemensamma måltids- och städenhet, skolskjutsar samt bibliotek.

Strategier

Huvuduppdraget i de nationella styrdokumenterna innebär att alla elever ska garanteras en likvärdig undervisning där fokus sätts på de långsiktiga målen och det centrala innehållet i respektive ämne. Detta ska dels samspela med kommunens vision "Strömstad har en balanserad och långsiktig hållbar utveckling där livskvalitet, miljö- och kulturvärden stärks" och dels Barn- och utbildningsförvaltningens pedagogiska helhetsidé "Lärande och utveckling genom TRYGGHET, glädje, lust och engagemang".

Uppdraget ska i sin helhet präglas av framtidstro som bygger på ansvarstagande, respekt, tillit och ärlighet.

Den övergripande strategin för förvaltningen under åren 2015 – 2018 ska fokusera på att öka skolverksamheternas och övriga verksamheters måluppfyllelse genom att utveckla medarbetarna så att de aktivt tar del i det systematiska kvalitetsarbetet. Detta kräver en samsyn kring organisationens visioner och mål och det arbete varje medarbetare/chef dagligen utför.

Genomförandet av ovanstående ska ske genom ett pedagogisk och effektivt ledarskap där kraven och att förväntningarna är klart uttalade. Cheferna är duktiga i att leda och utveckla sina medarbetare så att de känner inflytande, delaktighet och ansvar för sina prestationer.

Denna investering i form av kompetensutveckling i medarbetarna ska förbättra verksamhetens resultat och vara en grund för kommande verksamhetsutveckling, måluppfyllelse och god ekonomisk hushållning. Genom detta arbetssätt skapas en kultur för ständiga verksamhetsförbättringar utifrån en systematisk kompetensutvecklingsplan som sätter barn/elevs lärande och utveckling i centrum.

En annan viktig del i det strategiska arbetet de närmsta åren är att säkerställa att personalen har tillgång och använder digitala verktyg för undervisning och administration.

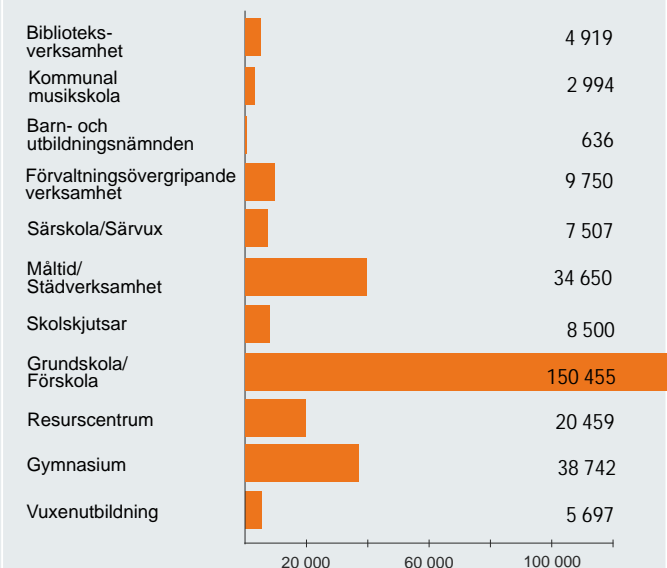
Som stöd för den systematiska kvalitetssäkringen används standarden Investors In People.

Förskola

Kommunen bedriver förskoleverksamhet för åldrarna 1-5 år. Förskolan ska stimulera barns utveckling och lärande och erbjuda barnen en trygg omsorg. I Strömstad finns 13 kommunala förskolor och två fristående förskolor i form av föräldrakooperativ. Kommunen driver också verksamhet med annan pedagogisk omsorg för ca 15-20 barn och kvällsöppen omsorg.

Resultatbudget tkr	Bokslut 2012	Budget 2013	Budget 2014
Intäkter (+)			
Avgifter	10 403	10 893	11 460
Bidrag	10 667	7 388	7 388
Övriga intäkter	17 911	14 940	16 840
S:a intäkter	38 981	33 221	35 688
Kostnader (-)			
Personalkostnader	-200 166	-210 686	-215 578
Hyreskostnader	-44 740	-43 830	-44 380
Övriga driftkostnader	-59 744	-57 094	-56 747
Kapitalkostnader	-3 961	-3 910	-3 292
S:a kostnader	-308 611	-315 520	-319 997
Nettoutfall	-269 630	-282 299	-284 309
Nettoram	-269 774	-282 299	-284 309
Resultat	144	0	0

Fördelning nettoanslag xxx 708 tkr



Verksamheten under år 2014

Behovet av fler förskoleplatser har ökat markant de senaste åren på grund av höga födelsetal och stor inflyttning. Kommunen har under de senaste tre åren startat 10 nya förskoleavdelningar för att tillgodose det ökade behovet. Tre av dessa är tillfälliga och behöver ersättas med permanenta lokaler. Under 2014 försätter utbyggnaden med en förskola i Mellbydalen på fyra avdelningar. Förskolan kommer att tas i bruk i augusti 2014.

Andelen barn som har behov av stöd i sin språkutveckling ökar i samband med att allt fler invandrarfamiljer väljer att bosätta sig i kommunen. Under 2014 kommer därför förskolan att utveckla modersmålsstödet för barn med annat modersmål än svenska. Utöver detta kommer förskolan att fortsätta utvecklingsarbetet av den pedagogiska verksamheten utifrån det systematiska kvalitetsarbetet bland annat utifrån naturvetenskap och teknik och interkulturalitet.

Plan för åren 2015-2017

I takt med att Strömstad expanderar och invånarantalet ökar kommer behovet av förskoleplatser fortsatt att vara stort. Höga födelsetal i kombination med en stor inflyttning av barnfamiljer och att allt fler barn skrivs in i förskolan vid ett års ålder gör att befintliga förskolor inte räcker till. Detta ställer stora krav på fortsatt strategisk planering såväl på övergripande kommunnivå som på förvaltningsnivå.

Förskolecheferna kommer också vid rekrytering att arbeta för att utöka andelen behöriga pedagoger till verksamheten.

Förskoleklass

Förskoleverksamheten ska stimulera elevers utveckling och lärande och förbereda dem för fortsatt utbildning. Förskoleklass finns på varje F-6 skola i kommunen.

Verksamheten under år 2014

Under 2014 fortsätter pedagogerna sitt samarbete i nätverk för att utveckla verksamheten. Fokus kommer att ligga på tidig kartläggning i språk och matematik, samt utvecklingssamtalet med individuella utvecklingsplaner (IUP). Arbetet kommer också att inriktas på att utveckla undervisningsmetoder som baseras på beprövad erfarenhet och forskning.

Plan för åren 2015-2017

Arbetet de närmsta åren behöver inriktas på att utveckla verksamheten utifrån innehållet i läroplanen, men också på att utveckla samarbetsformer mellan förskoleklass, skolan och fritidshemmet för att stödja varje elevs mångsidiga utveckling.

Fritidshem

Fritidshemmet kompletterar utbildningen i grundskolan och ska förutom att stimulera till utveckling och lärande också erbjuda eleverna en meningsfull fritid och rekreation. Fritidshem finns på varje F-6 skola i kommunen.

Verksamheten under år 2014

I och med läroplanen (LGR-11) förändrades fritidshemmets uppdrag till att också innefatta ett kunskapsuppdrag. Utifrån detta behöver verksamheten fortsatt utvecklas till form och innehåll. Utvecklingsarbetet ska fortsätta genom det etablerade nätverket som finns i kommunen.

Plan för åren 2015-2017

Antalet barn som har fritidsplats ökar och detta ställer krav på hur fritidshemmen organiserar sin verksamhet för att utveckla den goda lärande miljön. Under de närmsta åren är det därför nödvändigt att sätta fokus på ett systematiskt utvecklingsarbete inom fritidshemmet.

Grundskola

I Strömstad kommun finns åtta grundskolor för årskurs 1 till 6 och en högstadieskola. Utbildningen i grundskolan ska ge eleverna kunskaper och gemensamma värden och utveckla elevernas förmåga att tillägna sig dessa. Utbildningen ska utformas så att den bidrar till personlig utveckling och förbereda eleverna för aktiva livsval och ska ligga till grund för fortsatt utbildning.

Verksamhetsår 2014

Under 2014 kommer grundskolans rektorer och personal att fortsätta det systematiska kvalitetsarbetet utifrån de krav som finns i skollag och läroplan, samt de av Skolinspektionen identifierade förbättringsområdena. Det övergripande utvecklingsarbetet kommer därför att vara inriktat på att elevernas måluppfyllelse i samtliga ämnen förbättras, formerna för det särskilda stödet, elevhälsan, ändamålsenliga digitala lärverktyg och skolbibliotek.

I samband med att allt fler familjer med annat modersmål än svenska väljer att bosätta sig i Strömstad ökar också behovet av undervisning i modersmål, studiestöd och svenska som andraspråk. Trots att fler lärare anställts under de senaste åren finns det ett fortsatt behov av utökad verksamhet.

Plan för åren 2015-2017

Grundskolans fokus under de närmsta åren ligger på fortsatt utveckling av verksamheten både till form och till innehåll för att öka elevernas måluppfyllelse. Särskilt fokus kommer att läggas på att säkerställa att samtliga elever får det särskilda stöd och den stimulans de behöver för att nå så långt som möjligt i sin kunskapsutveckling. Det särskilda stödet, modersmålundervisning och undervisning i svenska som andraspråk kommer också fortsättningsvis att kräva insatser i form av resurser och utvecklingsarbete.

Förvaltningen måste också säkerställa att grundskolans elever har ändamålsenliga digitala lärverktyg och tillgång till skolbibliotek. Detta ställer krav på strategisk planering och en långsiktig finansieringsplan.

De stora barnkullarna som idag finns inom förskolan når inom några år grundskolan. Mot bakgrund av detta måste förvaltningen nogsamt planera så att skolorna har möjlighet att ta emot alla elever.

Grundskola/ Gymnasieskola/Särskild undervisning för vuxna

Skolformerna ska ge elever en utbildning som är anpassad till varje elevs förutsättningar och som så långt det är möjligt motsvarar den som ges i grundskola och gymnasiet.

Grundskolan i Strömstad har utbildning för elever i årskurs 1-9. För årskurs 1-7 finns också inriktningen träningskolan. Grundskolans fritidshem ansvarar för morgon- och eftermiddagstillsyn samt heldagstillsyn alla lov dagar under året.

Gymnasieskoleeleverna får idag sin undervisning uteslutande i andra kommuner, däremot erbjuder kommunen särskild undervisning för vuxna.

Verksamheten under år 2014

Förutom sin ordinarie utbildningsverksamhet kommer personalen under 2014 att fortsätta sitt utvecklingsarbete med digitala lärverktyg i undervisningen och betyg och bedömning för ökad måluppfyllelse. Del av utvecklingsarbetet sker genom det regionala nätverket V8 (Verksamhetsutvecklings 8 kommuner).

Plan för åren 2015-2017

Under de senaste åren har antalet elever i gymnasieåldern med utvecklingsstörning och som går på gymnasieskola ökat. Detta medför ökade kostnader för kommunen eftersom utbildningsplatserna köps i andra kommuner. I och med detta behöver verksamheten se på utbildningsmöjligheter på hemmaplan.

Gymnasieskolan

Gymnasieskolan ska ge eleverna en god grund för yrkesverksamhet och fortsatta studier, men också personlig utveckling och ett aktivt deltagande i samhällslivet. Den övergripande målsättningen för Strömstad Gymnasium är att skolan i första hand ska ha ett attraktivt utbud av utbildningar för kommunens ungdomar. Strömstad Gymnasium ska också vara attraktiv för andra kommuners ungdomar genom hög kvalitet på verksamheten.

På Strömstad Gymnasium finns nio nationella program, introduktionsprogram, riksintag för roddrott, specialidrott fotboll och ishockey, särskild variant sjöbefäl och den lokala scenprofilen.

Verksamheten under år 2014

För att lyckas med en bra och attraktiv utbildningsverksamhet krävs kvalitet, flexibilitet, samverkan med lokala aktörer inom näringslivet och andra kommuner, men också utvecklade möjligheter till webbaserad undervisning. Strömstad Gymnasiums övergripande målsättning är ökad måluppfyllelse för eleverna.

Under nästa år behöver därför verksamheten fokusera på de av Skolinspektionen identifierade förbättringsområden:

- regelbunden och systematisk uppföljning/ utvärdering av verksamheten
- inflytande och delaktighet hos elever och personal utvecklingsarbetet
- rätt stöd och stimulans för alla elever oavsett nivå
- utveckling av introduktionsprogrammen
- effektiv organisation och budget i balans

Plan för åren 2015-2017

En av gymnasiets viktigaste uppgifter de närmsta åren är att utveckla utbildningsverksamheten för att fortsatt vara ett attraktivt gymnasiealternativ både för elever från Strömstad och för elever från kommuner i närområdet. Detta kräver att samverkan med näringslivet och andra kommuner fortsätter och att den webbaserade undervisningen utvecklas. Grundskolan utgör rekryteringsbasen för gymnasiet och är därför av stor betydelse när det gäller att fånga upp elevernas behov och specialintressen. Samarbetet ska därför intensifieras mellan grundskolan och gymnasiet.

Vuxenutbildning

Syftet med vuxenutbildningen är att stödja och stimulera vuxna i sitt lärande. Vuxna ska ges möjlighet att utveckla sina kunskaper och sin kompetens i syfte att stärka sin ställning i arbets- och samhällslivet, men också att främja sin personliga utveckling. Vuxenutbildningen i Strömstad omfattar:

- grundläggande vuxenutbildning (GRUV)
- behörighetsgivande gymnasiekurser
- yrkesvux
- lärlingsutbildning för vuxna
- sårvux och sårvux lärling
- SFI (Svenska för invandrare)
- eftergymnasial utbildning:
 - förskolläroprogrammet
 - affärs- och besöksnärlingsledning med nordisk inriktning

Verksamheten under år 2014

Vuxenutbildningen fortsätter att erbjuda ett brett utbud av kurser, yrkeshögskoleutbildningar och högskoleutbildningar på distans som sker i samarbete med Högskolan Väst, Karlstads Universitet och Hermods. Fortsatt utveckling av vuxenutbildningen kommer att ske genom samverkan med bland annat lokala, regionala, nationella och internationella aktörer inom näringslivet och andra vuxenutbildningsorganisationer.

Plan för åren 2015-2017

Vuxenutbildningen har en viktig funktion när det gäller kompetensutveckling av kommunens invånare i arbetsför ålder. Utifrån kommunfullmäktiges mål om det livslånga lärandet behöver arbetet därför de närmsta åren inriktas på att starta yrkesutbildningar i samarbete med kommunens och regionens näringsliv. Parallellt med detta ökar också behovet av högskoleutbildning, vilket innebär att arbete med ansökningar om nya högskole- och yrkeshögskoleutbildningar behöver fortsätta.

Resurscentrum

Resurscentrum fungerar som en stödfunktion till samtliga skolformer och omfattar elevhälsans specialistfunktioner så som skolkuratorer (barn- och ungdomsteam), specialpedagoger, skolpsykolog och skolsköterskor. Resurscentrum ansvarar också för del i ungdomsmottagningen, familjecentralen, elevassistenter och fritidsgården.

Verksamheten är dels riktade mot förebyggande arbete och tidiga insatser i samverkan med samtliga skolformer, interna och externa aktörer och dels riktade mot barn och elever som har behov av särskilt stöd för sin kunskaps- och sociala utveckling.

Barn- och ungdomsteam och specialpedagoger har också en stödjande/handledande funktion gentemot pedagogisk personal inom barn- och utbildningsförvaltningen.

Verksamheten under år 2014

Utöver Resurscentrums ordinarie verksamhet kommer barn- och ungdomsteamet och specialpedagoger tillsammans med förskolechefer och rektorer att utveckla insatserna till barn/elever/och klasser med behov av särskilt stöd både till form och till innehåll. Utvecklingsarbetet har till syfte att stärka kunskapsutvecklingen och måluppfyllelsen i alla ämnen för elever med särskilda behov. Under de senaste åren har antalet elever som har behov av särskilt stöd ökat, vilket avspeglar sig i budgetförstärkningen till särskilt stöd.

Plan för åren 2015-2017

Att arbeta strukturellt, tidigt och förebyggande är nyckeln till framgång både gällande kunskapsutveckling och socialt arbete. En viktig uppgift för kommunen är att ge barn och ungdomar förutsättningar för en trygg uppväxt och livslångt lärande, för att utvecklas till självständiga individer. Resurscentrum med familjecentralen är viktiga framgångsfaktorer i kommunens verksamhet riktad till barn och unga. Ett fortsatt nära samarbete med socialtjänst, polis, sjukvård, mödravård, barnavårdcentral och barn och ungdomspsykiatri för att medborgarna skall få lättillgänglig hjälp och stöd prioriteras.

Kulturskola

Kulturskolan bedriver undervisning för cirka 360 elever; av dessa läser cirka 100 elever två eller fler kurser. Undervisningen i den frivilliga verksamheten omfattar ett 15-tal instrument, sång, ensemble, dans och media. Utöver denna verksamhet ansvarar och genomför kulturskolans lärare ordinarie musikundervisning i grundskola, men också undervisning i

dans och media som elevens val och individuellt val.

Kulturskolan har också en dansverksamhet som är riktad mot förskolan och ett nära samarbete med Strömstad Gymnasium gällande scenprofilen och det estetiska programmet.

Kulturskolan har också en bred utåtriktad verksamhet där elever och lärare årligen medverkar bland annat i Världens Barn, Winter World Festival och Strömstadsakademiens vetenskapsdagar.

Verksamheten under år 2014

Under 2014 kommer Kulturskolan att fokusera sitt utvecklingsarbete av den frivilliga verksamheten: musik, dans, media och drama. Utvecklingsarbetet kommer att vara inriktat på att hitta nya former för undervisning och samarbete mellan de olika kulturformerna, för att kunna erbjuda barn och unga, men också vuxna en rik och meningsfull fritid.

Samarbetet med gymnasiet estetiska verksamhet, scenprofilen och det estetiska programmet kommer också att fortsätta.

Plan för åren 2015-2017

De närmsta åren behöver Kulturskolan fortsätta det påbörjade utvecklingsarbetet gällande den frivilliga verksamheten. Samarbetet mellan Kulturskolan, grundskolans och gymnasiet estetiska verksamhet kommer också att fortsätta.

Biblioteket

Biblioteket är en resurs som ger invånarna i hela kommunen tillgång till fakta- och informationssökning, estetiska upplevelser i form av musik och litteratur samt tillgång till fjärrlån från andra bibliotek och institutioner. Biblioteket har också ansvar för vissa barn- och ungdomskulturaktiviteter. I ansvaret ingår också skolbiblioteken som finns på Strömstad Gymnasium och Strömstiernaskolan.

Verksamheten under år 2014

Förutom den vanliga biblioteksverksamheten kommer biblioteket under 2014 att fortsätta sitt arbete med att anpassa bokbeståndet utifrån läntagarnas behov. Detta då efterfrågan på talböcker, elektroniska böcker och böcker via internet ökar. Biblioteket kommer också att fortsätta med "Boken kommer"-verksamheten" som riktar till funktionshindrade och äldre; detta sker i samarbete med omsorgens hemvaktmästare. Arbetet med en biblioteksplan för kommunens biblioteksverksamhet ska formos och öppettiderna ska ses över.

Plan för åren 2015-2017

Biblioteksverksamheten behöver under perioden utveckla formerna för språklig stimulans till samtliga medborgare, hitta nya former för skolbiblioteken utifrån bestämmelserna i skollagen, samt utveckla läsfrämjande insatser för barn och ungdom.

Samarbetet mellan de nordbohuslänska biblioteken, samt med de i Östfold kommer att fortsätta.

Måltider och Städ

Måltider: Den kommunala måltidsenheten driver samtliga verksamhetskök inom Strömstads kommun, undantaget är köken i LSS-omsorgens gruppboendestäder och Össbygården i Näsinge.

Uppdraget är att ansvara för kostförsörjning till förskolor, skolor, särskilt boenden samt matdistribution.

Tre tillagningskök utgör basen i organisationen, Beatebergsgårdens kök i Skee, Strömstiernaskolans kök och Sjukhusköket. I tillagningsköken lagas den mat som äts på respektive enhet samt huvudkomponenten till måltider som distribueras och äts i övrig verksamhet. Kosters och Rossö förskola/skola är också tillagningskök av geografiska skäl.

Städ: Städningen städar ca 38 500 m² inom Barn- och utbildningsförvaltningen. Städning genomförs även till viss del inom Omsorgsförvaltningens verksamheter, Stadshuset, Fjällskivlingen samt Räddningstjänstens lokaler totalt ca 45 000 m².

Verksamheterna under år 2014

Under 2014 ska den av Kommunfullmäktige fastställda Kostpolicyn göras känd i kommunens verksamheter. Den påbörjade revisionen av måltidsverksamhetens ska avslutas och utifrån den upprätta en handlingsplan för verksamhetsutveckling.

Plan för åren 2015-2017

Målsättningen är att både valmöjligheter och utbudet ska ökas både för barn, ungdomar och äldre. Ambitionen är att ekologiska, närproducerade och rättvisemärkta livsmedel skall användas i större grad. Kraven på den kommungemensamma kostnaden är, att fortsatt finna samordningsvinster både när det gäller personal, inköp och transporter.

Skolskjutsar

Skolskjutsorganisationen följer kommunens regler för skolskjutsverksamheten och innefattar elever från grundskola till gymnasium. Reglerna överensstämmer med skolskjutsförordningen och de av svenska kommunförbundet framtagna rekommendationerna. Samordning sker i mycket stor omfattning med ordinarie linjetrafik.



Höstdag på Skee skola
foto: Håkan Sandberg

Barn- och utbildningsnämndens mål och styrta

KULTUR och FRITID	Förbättrade förutsättningar för fritidsaktiviteter, med särskild satsning på barn och ungdom	Fortsatt utveckling av fritidsgårdsverksamheten i syfte att nå ut till alla ungdomar i kommunen och få dem att känna sig välkomna Tillsammans med kommunstyrelsen utveckla gymnasiet till ett kulturhus med tillgänglighet för alla åldrar	Öppettider Antal besökare Antal offentliga kulturevenemang efter skoltid Antal kulturverksamheter
MILJÖ och ENERGI	En tydlig miljöprofil	Varje förskola/skola ska skapa sin egen miljöprofil. Servera mer ekologisk mat i måltidsorganisationen	Antal förskolor/skolor med uttalad miljöprofil Ökad procent
TRYGGHET och HÄLSA	Engagerade och medskapande medborgare	Förskolorna/Skolorna skall ha ett öppet synsätt, till att föräldrar är delaktiga och känner sig välkomna i skolan. Eleverna ska uppleva att samtlig skolpersonal har nolltolerans mot alla typer av kränkande behandling gäller	Andel föräldrar som upplever sig delaktiga och välkomna i förskola/skolan Andel elever som upplever att samtlig skolpersonal har nolltolerans hos mot alla typer av kränkande behandling
UTBILDNING	Livslångt lärande	Alla elever skall nå de nationella kunskapsmålen i samtliga ämnen Alla elever på Strömstad Gymnasium ska fullfölja sina studier på inom tre år (erhållet slutbetyg) Ökad andel SFI-studerande som fullföljt sina grundstudier inom den statsbidragsfinansierade tiden Fortsätta att utveckla komvux/ lärcentrum med ett attraktivt utbud	Andel elever som nått kunskapsmålen i samtliga ämnen Andel elever som fullföljt sina gymnasiestudier inom tre år (erhållet slutbetyg) Andel studerande som fullföljt sina grundstudier inom den statsbidragsfinansierade tiden Antal studerande på komvux/lärcentrum Antal erbjudna eftergymnasiala utbildningar
EKONOMIMÅL	Välskött kommunal ekonomi	Rätt person på rätt plats Systematiserat förbättringsarbete	Budgetutfall Budgetutfall Antal uppnådda mål i sin helhet
MEDARBETARMÅL	Motiverade medarbetare	Gemensamma planeringsdagar nämnd och chefsgrupp Aktiva politiker som deltar på skolråd och föräldramöten Skapa förutsättningar för: Delaktighet, inflytande och personligt ansvarstagande	Antal tillfällen Antal tillfällen Nöjd medarbetarenkät

Tekniska nämnden, skattefinansierad verksamhet

Ordförande: Ulf Gustafsson,
Förvaltningschef: Lars Strandlund

Inom skattefinansierad verksamhet ansvarar nämnden för skogs- och jordbruksfastigheter, arrenden, upplåtelse av kommunal mark, exploateringsverksamhet, gator, vägar och parkeringsplatser, trafik- och trafiksäkerhetsfrågor, parker, lekplatser, badplatser och fritidsanläggningar, flygplatsverksamhet, offentlig belysning, linfärjerederier samt hamnverksamhet för färjetrafik, småbåtshamnar, gästhamn m.m.

Inom taxefinansierad verksamhet ansvarar nämnden för vatten- och avloppsförsörjning, avfallsverksamheten dvs. renhållning och återvinning samt energiproduktion/försäljning av fjärrvärme.

Tekniska nämnd och förvaltning

Tekniska nämndens stab samordnar verksamheterna inom förvaltningen och ger stöd och service till avdelningarna avseende ekonomi, utveckling, uppföljning, analyser och policyfrågor o.s.v. Staben utför uppdragen till såväl skattefinansierad som taxefinansierad verksamhet.

Verksamheten under år 2014

Det kommer att vara fortsatt hög belastning i förvaltning och verksamheter. Större planeringar för ombyggnad i färjeläget efter de behov som väntas ske framöver, exploateringsverksamhet ska bedrivas så att behovet av kommunala tomter för bostadsbyggande och industrier tillgodoses.

Plan för åren 2015-2017

Utveckling och planering inför arbetet med nya/pågående exploateringsområden.

Gator, vägar och parkeringsplatser

Verksamheten verkar för en bra infrastruktur med bra teknisk försörjning som underlättar och förbättrar kommunikationerna inom samt till och från kommunen. Ansvarar för parkeringsverksamheten som omfattar parkeringsövervakning i centrum, parkeringsbussen, underhåll av parkeringsplatser och automater, gatubelysning, gator- och vägar, snöröjning för att beskriva de större verksamhetsområdena som ingår i verksamheten.

Verksamheten under år 2014

Driften av verksamheten kommer att bedrivas med hög kvalitet även under 2014.

Anpassningar och omprioriteringar kommer att ske för driften av verksamheten med hänsyn till något lägre resurser än förväntat.

Större planerade projekt är t.ex. projektering för stadens centrum, färdigställa rensningen i Strömsån, åtgärder i Vättlandsån.

Taxor för 2014

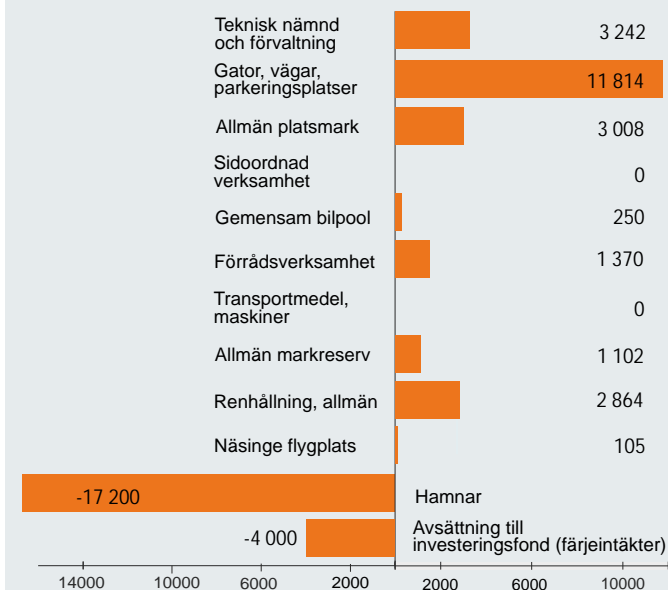
Inga taxeförändringar föreslås

Plan för åren 2015 - 2017

För planperioden planeras åtgärder i stadens centrum, utbyte av belysningsstolpar, fortsatta åtgärder för en god tillgänglighet i den offentliga miljön samt säkerställa att en säker och trygg miljö upprätthålls.

Resultatbudget	Bokslut	Budget	Budget
Tkr	2012	2013	2014
Intäkter (+)			
Avgifter	32 161	34 432	34 432
Bidrag	420	320	320
Övriga intäkter	21 804	16 052	16 052
S:a intäkter	54 385	50 804	50 804
Kostnader (-)			
Personalkostnader	-17 430	-17 599	-17 438
Hyreskostnader	-1 159	-1 298	-1 298
Övriga driftkostnader	-32 706	-31 735	-32 031
Kapitalkostnader	-11 845	-10 775	-10 592
S:a kostnader	-63 140	-61 407	-61 359
Nettoutfall	-8 755	-10 603	-10 555
Nettoram	-8 800	-10 603	-10 555
Resultat	45	0	0

Fördelning nettoanslag - 10 555



Allmän platsmark

Drift, underhåll och skötsel av parker, lekplatser, grönytor, planteringar osv. Verksamheten bedrivs via upphandlad entreprenad. Upphandling har skett under 2013 i samverkan med Stömstadbyggen AB.

Sidoordnad verksamhet

Verksamheten under år 2014

Kostnader för internkonsult för investeringsverksamhet, GS – personal som bl.a. utför anläggningsarbeten inom både skatt - och taxefinansierade verksamheter.

Verksamheten finansieras till 100% från tjänsteköp.

Plan för åren 2015-2017

Verksamheten planeras och bedrivs utifrån efterfrågat behov från verksamheterna.

Kommungemensam biladministration

Verksamheten kommer att ses över vilket kräver mer personalresurser för att kunna driva kommunens fordonspark på ett effektivt och miljöriktigt sätt. Under 2013 har en ny fordonsupphandling skett där löpande anpassning sker.

Service och inköp

Verksamheten bedrivs gemensamt för alla kommunens verksamheter. Distribution av inkommande och avgående post samt varudistribution sker dagligen till ca 30 enheter. Handhar kommunens materialförråd samt samordnar kring drift och underhåll av maskin och fordonsparken. Handhar bassortiment av vissa förbrukningsvaror t.ex. toalett- och hushållspapper, plasthandskar, städkemikalier m.m.

Verksamheten under år 2014

Under 2013 slutförs uppdrag kring verksamhetens framtida utveckling som får anses kunna nyttjas än mer effektivt inför 2014 som stöd för verksamheterna.

Allmän markreserv, skogsmark och badplatser

Upprätthåller och ajourhåller jaktstätt – och arrendeavtal, markfrågor, försäljning av kommunala bostads – och industritomter samt övrig förvaltning av kommunens markinnehav.

Slutavverkning, gallring, skogsvård, plantering och röjning sker via entreprenad. Skogsförsäljning sker via entreprenör.

Skötsel och underhåll av badbryggor vid kommunens badplatser.

Verksamheten under år 2014

Fortsatt översyn av kommunens markinnehav som leder till försäljning av mark som saknar strategisk betydelse. Uppföljning och förnyelse av arrendeavtal är en betydande och viktig del som ger en god ekonomi.

Allmän renhållning

Städning av allmänna platser och allmänna toaletter. Sopbilen startar kl. 05.00 och kl. 20.00 töms de sista papperskorgarna. Sommarpatrullen har sin arbetsledning via den arbetsledare som har beredskap.

Verksamheten under år 2014

Arbete med fortsatt hög ambitionsnivå på renhållning av allmänna platser som ger en ren och trevlig miljö för invånare och besökare.

Hamnverksamheten

Verksamheten omfattar drift av kajer, pিরer, fyr – och utprickningar samt utveckling av kommunens samtliga hamnar. Omfattningen avser även klaffar, avfendringsplaner, hamnplanen vid färjeläget, småbåtsbryggor samt sjöbodan.

Tidigare investeringsmedel för reparation av kajer och pিরer har överförts från investering till drift med 1,5 mkr. Finansiering har skett med lägre investeringsavsättning med motsvarande.

Avdelningschefen har av Sjöfartsverket givits rollen som Port Facility Officer (PFSO) vilket innebär ansvar för att skyddsövningar utförs i hamnområdet med trafik på utlandet.

Kontinurliga besiktningar av kajer och bryggor sker, för att kunna vidta nödvändiga underhållsåtgärder i god tid så att olyckor kan undvikas.

Verksamheten under år 2014

Omfattande arbete avseende planering av kommande behov av ombyggnation i färjeläget kommer att präglade året. Color Line har aviserat byte till en ny och större färja samt att planering sker för mottagande av ytterligare aktörer i färjeläget.

Det finns ekonomiska risker i form av hur resandet med färjan utvecklas, kostnader för juridiskt bistånd i samband med etablering av ett ytterligare rederi planeras för 2014 samt åtgärder och utveckling i färjeläget.

Taxor för 2014

Inga taxeförändringar föreslås

Tekniska nämndens mål och styrta

NÄRINGSLIV	Högre grad av kommunal service anpassad till efterfrågan hos näringsliv och enskilda	Genom god planering säkerställa att ledig tomtmark finns	Ledig tomtmark skall finnas
KOMMUNIKATION OCH INFRASTRUKTUR	Utveckla hamndestinationen Strömstad	En attraktiv och säker gästhamn I dialog med intressenterna i färje- och handelshamnar stärka och utveckla hamnanläggningarna	Gästhamnsenkät (eller motsvarande) skall ha ett bättre resultat än föregående år Oförändrat eller ökat antal anlop
NATUR	Värna och utveckla de höga natur- och friluftsvärden som gör Strömstad unikt	Förbättra skötsel av tätortsnära skogar	Minst ett område ska röjas varje år
MILJÖ & ENERGI	En tydlig miljöprofil	Inom EkoParkens ramar informera om och stimulera användandet av förnyelsebar energi Miljöanpassning av våra hamnar och båtupställningsplatser	Oförändrat eller ökat antal besök Minst en miljöåtgärd varje år
EKONOMIMÅL	Välskött kommunal ekonomi	Fokus på nämndens mål	Träffsäkerhet i investeringskalkyler ska vara +-5% Analysera nämndens resultat löpande
MEDARBETAREMÅL	Engagerade och motiverade medarbetare	Öka attraktionsförmågan som arbetsgivare Verksamheten skall bedrivas av medarbetare vars kompetens skall svara mot dagens och framtidens krav	Oförändrat eller förbättrat medarbetarindex

Tekniska nämnden, taxefinansierad verksamhet vatten- och avloppsverksamhet

Ordförande: Ulf Gustafsson,
Förvaltningschef: Lars Strandlund

Tekniska nämnden ansvarar för kommunens taxefinansierade verksamheter dvs vatten- och avloppsverksamheten, avfallsverksamheten samt fjärrvärme.

Lagen om allmänna vattentjänster från 2007 ligger till grund för va-verksamheten. Bestämmelserna i lagen syftar till att säkerställa vattenförsörjning och avlopp ordnas i ett större sammanhang, om det behövs med hänsyn till skyddet för människors hälsa och miljö.

Verksamhetsbeskrivning

Verksamhetens uppgift är att säkerställa dricksvattenförsörjningen samt att rena avloppsvattnet på ett miljöriktigt sätt.

Organisationen utgörs av verksamhetschef, vatingenjör, tekniker, el- och dataingenjör och ca en hel tid för administration.

För administration köps delvis tjänster från den tekniska förvaltningen.

Verksamheten består av 151 anläggningar, varav 5 vattenverk, 5 avloppsverk, 117 pumpstationer samt 36 mil ledningsnät m.m. Tillkommande nya pumpstationer är ca 3-4 st./år.

Tjänsteköp sker från GS-poolen med 4 rörliggare för saneringsarbeten på ledningsnäten som utförs i egen regi.

Antalet abonnenter har under en tioårsperiod ökat med ca 27 % och i dagsläget uppgår antalet till 3.878 st.

Effektiviseringar

Utbyggnaden som ska ske på Österröd med början år 2014 kommer innebära att kommande krav som ställs av Länsstyrelsen från 2016 uppnår de miljökrav som kommer att krävas i miljötillståndet.

Relining, (rörfoder i gamla ledningar), pågår fortfarande för att stoppa tillskottsvatten i ledningsnäten. Medger lägre driftkostnader t.ex. elkostnader, kapacitetsbesparing på Österröd, slitage i pumpstationer osv.

Pågående saneringar för utjänta ledningar i näten som sker i egen regi innebär en mindre risk för att läckor ska uppstå samt avloppsledningarna tätas och innebär lägre mängd tillskottsvatten vilket minskar behovet av akuta utryckningar i jour/beredskap på sikt. Tillskottsvatten dvs regnvatten och dräneringar som kommer in i avloppssystemet.

Vassbäddarna medför att merparten av slammet hanteras på plats med mindre energiförbrukning, minskade transporter och minskad kemikalieanvändning vilket medverkar till både bättre ekonomi och miljö.

Förutsättningar för ytterligare bildande av verksamhetsområden pågår.

Investeringar

Investeringar har gjorts och pågår för att minska ovidkommande vatten i avloppsledningarna.

Större investeringar under 2014 är främst de investeringar som föregåtts av utsläppskraven från Länsstyrelsen. Kapaciteten i reningsverket kommer att ge 23 000 pe¹ (20 000 pe i dagsläget).

¹ PE står för personekvivalenter. (mängd avlopp/person)

Resultatbudget	Bokslut	Budget	Budget
Tkr	2012	2013	2014
<i>Intäkter (+)</i>			
Avgifter	38 368	41 706	43 284
Bidrag	582	750	800
Övriga intäkter	550	0	2 000
S:a intäkter	39 500	42 456	46 084
<i>Kostnader (-)</i>			
Personalkostnader	-7 363	-8 527	-8 775
Hyreskostnader	-988	-135	-145
Övriga driftkostnader	-21 771	-21 396	-22 447
Kapitalkostnader	-12 583	-14 026	-14 717
S:a kostnader	-42 706	-44 084	-46 084
Nettoutfall *	-3 205	-1 628	0
Nettobudget	-3 650	-1 628	
Avvikelse	445	0	0

* Summan utjämnas mot resultatfond i balansräkningen och påverkar inte kommunens resultat

För att nå kraven kommer investeringar att ske med ca 56 miljoner kr under perioden 2014-2016 som fördelas med:

2014 - 14 miljoner kr

2015 - 28 miljoner kr

2016 - 14 miljoner kr

Övriga större investeringar är:

va Flåghult 7,6 miljoner kr

va Lilla Åseröd 1 miljoner kr

tvåvassbäddar 2,5 miljoner kr

avloppspumpstationer 1,5 miljoner kr

dubbling av råvattenledning 1 miljoner kr

Total investeringsvolym 2014 är 30,5 miljoner kr

Investeringsvolymen ingår i modellen för brukningstaxan 2014.

Verksamheten under år 2014

Verksamheten kommer att bedrivas i stort sett på samma grunder som tidigare. Upprättade underhållsplaner kommer att vara utgångspunkten i det fortsatta saneringsarbetet.

Viktiga strategiska beslut 2013 inför 2014

Ett viktigt beslut antogs i Tekniska nämnden 2013 att omdisponera medel för att kunna genomföra att en VA-plan kan upprättas för att säkerställa kapacitetsöversyn för tillhandahållande av vatten till alla abonnenter inom verksamheten. Planen kommer att ge ett underlag för kommande åtgärder i ledningsnätet de närmaste åren.

Omdisponering har begärts av medel 2013 för åtgärder kring dagvattenproblematiken i Myren-området som skall åtgärdas 2014.

Ekonomi

Driftskostnader för 2014 har med utgångspunkt från beräknat resultat 2013 räknats upp med kostnadsökningar i befintlig verksamhet. Ökningen utgör 3 % löneökningar, 3 % energiökningar samt övriga kostnader 2 %.

Kostnaden för internräna är 2,55 % och har sänkts 1 % i jämförelse med 2013. Varje förändring på 0,10% på intern ränta motsvarar ca 250 tkr.

35 % av verksamhetens kostnader utgörs av kapitalkostnader (avskrivning och ränta) vilket gör att beräkningen i budget är något osäker beroende på när driftsättning av projekten kan ske.

Taxor 2014

Taxan för anläggningsavgifterna höjs med 3 % och löpande brukningsavgifter har uppräknats med 5 % för 2014.



foto Gunilla Niklasson

Tekniska nämnden, taxefinansierad verksamhet

Avfallsverksamhet

Ordförande: Ulf Gustafsson,
Förvaltningschef: Lars Strandlund

Tekniska nämnden ansvarar för kommunens taxefinansierade verksamhet för drift av avfallsverksamheten

Avfallsverksamheten

Avfallsmängderna och därmed också avfallshanteringen ökar till följd av ökande handel och ökande invånarantal.

Förslag till förändringar i avfallshanteringen främst vad gäller verksamheter och återvinning föreligger och kan komma att påverka både insamlingen och återvinningscentralen de kommande åren.

En målsättning är att kunna flytta återvinningscentralen på Syd-Koster till Långegärde.

I budget för 2014 ligger förslag till att flytta återbruket till den nya infarten till återvinningscentralen. Tanken är att renhållningsavdelningen bygger och återbruket hyr lokaler för verksamheten. Med denna lösning närmar vi oss en komplett kretsloppspark, något som många kommuner har med i sin planering.

Ser det dock inte som rimligt att hinna med denna utveckling redan under 2013 utan det är mål för treårsperioden 2014 - 2016.

Ekonomiskt sett så ser vi för närvarande inte att vi behöver mer intäkter än vad som krävs för att kompensera för mindre förändringar i kapitalkostnaderna och för indexförändringar.

Investeringar

Investeringarna uppgår till ca 2,5 mkr för 2014 vara utbyte av sopbil D 40 med 2 mkr.

Driftbudget 2014

Driftbudgeten för 2014 har ett 0-resultat dvs. verksamheten balanserar mellan kostnader och intäkter.

Avsatta medel finns för att finansiera kapitalkostnaderna för energihuset så att framtida brukningstaxa inte påverkas av nybyggnaden.

Taxor 2014

Inga taxehöjningar för 2014.

Resultatbudget	Bokslut	Budget	Budget
Tkr	2012	2013	2014
Intäkter (+)			
Avgifter	23 239	23 300	23 700
Bidrag	154	0	300
Övriga intäkter	2 551	1 500	1 500
S:a intäkter	25 944	24 800	25 500
Kostnader (-)			
Personalkostnader	-4 343	-4 456	-4 038
Hyreskostnader	-127	-140	-140
Övriga driftkostnader	-16 496	-18 494	-18 652
Kapitalkostnader	-2 342	-1 710	-2 670
S:a kostnader	-23 308	-24 800	-25 500
Nettoutfall *	2 636	0	0
Nettobudget	418		
Avvikelser	2 218	0	0

* Summan utjämnas mot resultatfond i balansräkningen och påverkar inte kommunens resultat

Miljö- och byggnämnden

Ordförande: Lena Martinsson
Förvaltningschef: Mikael Olsson

Miljö- och byggnämnden ansvarar för planering, prövning och tillsyn inom plan- och byggområdet, samt miljö- och hälsoskyddsområdet, inklusive livsmedelskontroll. Nämnden har även det övergripande ansvaret för kommunens naturvårdsarbete. Miljö- och byggnämnden är tillika räddningsnämnd och har ett lokalt tillsynsansvar samt ger mål och anvisningar för räddningstjänstens skadeavhjälpande och skadeförebyggande verksamhet samt för sotningsverksamheten. Nämnden ansvarar också för säkerhetssamordning.

Miljö- och byggnämnd, förvaltning
I verksamheten ingår Miljö- och byggnämnd samt förvaltningsledning inklusive nämndsadministration. Verksamheten utgör stödfunktion för avdelningarna, främst inom utveckling, ekonomi, arbetsmiljö, statistik och policyfrågor. Den administrativa funktionen handlägger ärenden till miljö- och bygg-nämnden. Ett brett deltagande i samhällsutvecklingen sker i möten med andra myndigheter, allmänhet, exploitörer och verksamhetsutövare.

Verksamheten under år 2014
Fortsatt "lokal tillväxt" tillsammans med "generellt ökade verksamhetskrav" förutsätter ett utvecklat kvalitets- och effektiviseringsarbete. För att upprätthålla och förbättra verksamheten krävs systematisk planering och målstyrning och kompetenshöjande åtgärder. Utbildningsbehovet, gäller hela förvaltningen,

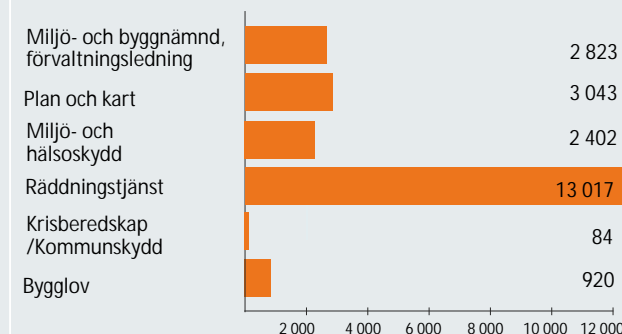
täcks av tillgängliga resurser med hjälp av kompetensanalys och utbildningsplanering. Prioriteringar blir nödvändiga. Lagstadgad verksamhet måste prioriteras före service till kommunmedborgare. Samtidigt försöker förvaltningen skapa ytor för ökad och effektivare samverkan, internt såväl som externt. Det konstateras att det blir svårt att svara upp mot efterfrågat behov och verksamheten riskerar att förlora i kvalitet.

Plan för åren 2015-2017
Prioritera personal, utbildning, verksamhetsplanering samt strukturerat ledarskap. Med fortsatt tillväxt ökar verksamheten i omfång. Utvecklingen med skärpta kvalitetskrav ställer tillsammans med den lokala tillväxten i sin tur stora krav på verksamheten. Miljö- och byggförvaltningen satsar fortsatt på att systematiskt planera, genomföra och följa upp verksamheten. Det ställs krav på fortsatt kompetensutveckling och utvecklad samverkan.

Plan- och kart
Verksamheten styrs av Plan- och bygglagen och består av tre huvuddelar – planfrågor, produktion av underlag till kartmaterial samt kommunens GIS-verksamhet. På planverksamheten ställs höga krav på information och aktiv rådgivning till enskilda medborgare och till andra samhällsaktörer. Planenheten hanterar detaljplaneprocessen med bl a framtagande av planprogram, detaljplaner och miljöbedömningar. Kart- och mätenhetens huvudsakliga uppgift är framtagande av relevant kartmaterial, leverans av nybyggnadskartor, ajourhållning av kommunens primärkartor samt utsättning på tomtmark. GISverksamheten ansvarar för GIS-utveckling inom hela kommunens organisation.

Resultatbudget	Bokslut 2012	Budget 2013	Budget 2014
Tkr			
Intäkter (+)			
Avgifter	9 652	11 293	11 293
Bidrag	2 488	1 563	1 563
Övriga intäkter	1 275	406	406
S:a intäkter	12 380	13 262	13 262
Kostnader (-)	0	0	0
Personalkostnader	-25 598	-26 385	-26 528
Hyreskostnader	-6 638	-2 024	-2 024
Övriga driftkostnader	-3 217	-4 079	-4 979
Kapitalkostnader	-1 501	-1 872	-2 022
S:a kostnader	-32 320	-34 360	-35 552
Nettoutfall	-19 940	-21 098	-22 290
Nettoram	-20 178	-21 098	-22 290
Resultat	238	0	0

Fördelning nettoanslag 22 290 tkr



Verksamheten under år 2014

Det råder ett högt tryck på framtagande av detaljplaner. Planeringsarbetet kommer att fortskrida utifrån den verksamhetsplan och prioritering som tagits fram. För att kunna ta fram primärkarta i områden där vi idag saknar detta krävs mer kartering och flygfotografering inom Kart- och mätnheten. Vad som behöver karteras beror på i vilken riktning som politikerna beslutar att kommunernas tätorter ska växa. GIS är en verksamhet som ständigt växer och utvecklas inom kommunens samtliga förvaltningar, det är därför rimligt att lämna utrymme för en viss utveckling under kommande år i form av t ex inköp av nya moduler till programmet eller inköp av nytt kartmaterial med mera. Under 2013 förväntas både ett plattformbyte samt införandet av Geosecma för ArcGIS att medföra behov av komplettering av programvara. Detta för att upprätthålla den kvalitet och standard som vi har idag.

Plan för åren 2015-2017

Under perioden 2015-2017 förväntas ett fortsatt högt tryck på planenheten. Verksamheten är beroende av tydliga politiska direktiv. Nya förbättrade rutiner och effektiviseringsåtgärder medför att verksamheten utvecklas positivt. Under perioden behövs ett kontinuerligt arbete med ajourhållning av äldre detaljplaner där kommunen är huvudman för arbetet. Enheten behöver också ha en aktiv roll i diskussioner kring hur kommunen kan arbeta effektivare kring mark- och exploateringsfrågor som ligger utanför detaljplaneprocessen. För en fortsatt utveckling inom GIS-området bör resurser för fortsatt utveckling sättas av. Utvecklingen är inte direkt riktad mot Plan- och kartavdelningen utan samtliga kommunens förvaltningar.

Miljö- och Hälsoskydd

Miljö- och hälsoskyddsavdelningen ansvarar för frågor som berör miljöskydd, hälsoskydd, livsmedel, smittskydd och naturvård. Avdelningen arbetar i huvudsak med myndighetsutövning vilket innebär prövning och tillsyn enligt miljöbalken och livsmedelslagen samt med rådgivning och information. Avdelningen har också i uppgift att bevaka naturvårds- och miljöfrågor i samband med detaljplaneläggning och prövning av bygglov. Ansvar för tillsyn över tobakslagstiftningen och försäljning av receptfria läkemedel finns också här.

Verksamheten under år 2014

Avdelningen arbetar utifrån fastställd tillsynsplan med tillhörande verksamhetsbeskrivning. Samverkan prioriteras inom och utanför kommunens gränser. Under 2014 arbetar vi i riktning mot att naturvård kompletteras med friluftsliv där det bland annat ingår ansvar för kommunens vandringsleder under förutsättning att medel förs över. Samarbete med Projekt Granitkusten kommer att fortsätta. Det arbetet som inleddes 2013 med tillsyn över marknadsföring av tobaksvaror kommer att följas upp under året. Inom hälsoskyddsområdet kommer det att starta ett tillsynsprojekt med inriktning på kemikalier i varor.

Plan för åren 2015-2017

Verksamheten bedrivs fortsatt systematisk med verksamhetsplanering och behovsanalys samt prioriterad tillsynsplanering. Utökad samverkan med andra kommuner kommer att behövas för att kunna behålla kvalitén på verksamheten inom tillsyns- och kontrollområdet men även i det strategiska arbetet. Naturvårdsarbetet bör utvecklas för att leva upp till de mål som satts i den strategiska planen för kommunen. Friluftslivet bör knytas närmare till naturvården för att effektivisera arbetet och tydliggöra utvecklingsmöjligheter. De kommunala miljömålen bör ges mer utrymme som ett led i att stärka kommunens miljöprofil.

Räddningstjänst

Verksamheten styrs av Lagen om skydd mot olyckor och bedrivs i enlighet med målsättningar av kommunfullmäktige beslutat handlingsprogram för skydd mot olyckor och tillsynsplan för brandskydd. Räddningstjänsten ansvarar för brandskyddsarbetet såväl förebyggande som operativt enligt lagen om skydd mot olyckor, samt tillståndshandläggning och tillsyn rörande brandfarliga och explosiva varor enligt lagen om brandfarlig och explosiv vara (med undantag för hantering enligt vapenlagen). Räddningstjänsten utgör remissinstans åt kommunens övriga verksamheter, polisen och andra myndigheter i brandskydds- och säkerhetsfrågor. Räddningstjänstchefen är tillika stf. säkerhetsskyddschef. Räddningstjänsten har också samordningsansvar för kommunens POSOM-verksamhet. Verksamheten ansvarar för övning och fortbildning av egen deltidspersonal, samt underhåll och reparationer på fordon och räddningsutrustning. Självskyddsutbildningar genomförs, för kommunanställda, kommuninvånare och näringsliv. Ett långsiktigt förebyggande arbete genomförs med inriktning mot skolans elever i syfte att förebygga skolbränder. Räddningstjänstens förebyggande arbete består även till stor del av rådgivning och information i brand- och säkerhetsfrågor gentemot tredje man.

Verksamheten under år 2014

Tillväxten i kommunen fortsätter inom bostadssektorn, näringsliv och turism som gör att arbetsuppgifterna fortsätter att öka, dels genom ett ökat antal insatstimmar för operativ räddningstjänst dels genom ett stort ökat behov av förebyggande insatser. Utvecklingen följs naturligt av ett ökat kompetens- och fortbildningsbehov för räddningstjänsten. Räddningstjänsten har stor omsättning av personal på deltidssidan, vilket också innebär ett stort och kostsamt utbildningsbehov.

Under 2014 aviseras nedläggning av Norrvikens Skofabrik vilket kommer att påverka räddningstjänstens möjlighet att dagtid hålla den beredskap (enligt handlingsprogram) som föreskrivs. Alternativa lösningar kan vara att anställa ytterligare personal på dagtid och inrätta en dagstyrka som både kan avlasta deltidstyrkan och utgöra en förstärkning dagtid till Skee. Räddningstjänsten kommer under 2014 fortsätta det förebyggande arbetet att förebygga skolbränder och övriga anlagda bränder. Vikten av detta arbete framhålls av Myndigheten för samhällsskydd och beredskap (MSB). Det nya digitala kommunikationsradiosystemet (Rakel) och digital utalarmeringsutrustning innebär fortsatt höjda driftskostnader. Investeringar och utbyten enligt reviderad plan för 2014 och framåt, måste genomföras för att undvika en tröskeffekt i framtiden. Ett arbete har också startat tillsammans med Miljö- och byggnämndens presidie och förvaltningschef som kommer att fortsätta under 2014, där vi ska diskutera frågorna "Räddningstjänsten inför 2020".

Plan för åren 2015-2017

Behovet att möta den så expansiva ökade byggnationen samt nya verksamheter som startas är stort. Kraven på ökat förebyggande brand- och säkerhetskydd, gällande kompetens och behovet av remisshantering och tillsyn, bland annat inom hela byggnadssektorn, samt ökat behov av utbildningsinsatser och tillsyn och tillståndshantering enligt lagen om brandfarlig och explosivvara, medför fortsatt ökad arbetsbelastning. Detta medför ett behov av att utöka med ytterligare minst en tjänst inom det förebyggande området. Framtiden medför ett ökat behov av samverkan med andra myndigheter gällande råd och information, bland annat när det gäller: Äldresäkerhet, främst brand och fallolyckor, mer samarbete i förebyggande frågor med övriga kommunala förvaltningar, råd, information och tillsyn gällande säkerhet runt och vid trädgårdspooler, dam-

mar, och vid vatten, såväl sommar- som vintertid, ökad samverkan med Trafikverket gällande förebyggandet av trafikolyckor samt det förebyggande arbetet för att höja brandskyddet i stall och ladugårdar. Den operativa räddningstjänsten kan räkna med ökande arbetsbelastning (fler räddningsinsatser och mantimmar) i ett alltmer komplext samhälle vilket även ställer krav på ökad effektivitet och kompetens. En lösning kan vara att inrätta kombitjänster som dels arbetar förebyggande men också operativt i mindre (snabba) enheter. Investeringar i ny och effektivare teknik i framtiden för såväl snabba insatser som för fordonsbeståndet i helhet är viktigt. Viktigt är också att följa brandskyddets utveckling i förhållande till framtida konstruktions och materialval vid nybyggnation för såväl bostäder som industrier. Samverkan över kommun och nationsgränser är idag en naturlig del i arbetet och blir allt viktigare för framtiden, denna samverkan ska fortsätta att utvecklas tillsammans med våra närmaste grannkommuner, som i närområde och region.

Krisberedskap

Verksamheten bedrivs i enlighet med Lagen om kommuners och landstings åtgärder inför och vid extraordinära händelser i fredstid och höjd beredskap samt enligt gällande avtal mellan Myndigheten för samhällsskydd och beredskap och Kommunförbundet. Arbetet samordnas genom säkerhetsamordnaren (75%), som tillika är kommunens säkerhetskyddschef samt ansvarig för kommunens krisinformation.

Verksamheten under år 2014

Arbetet med kommunens riskbild fortsätter och under året ska den övergripande risk- och sårbarhetsanalysen uppdateras. VA-verksamheten och Miljö- och hälsoskyddsavdelningen ska under året övas i krisledning. Uppdatering och komplettering av kommunens krisledningsplan och informationsplan inför mandatperioden 2015-2018 ska uppdateras.

Plan för åren 2015-2017

Myndigheten för Samhällsskydd och beredskap, MSB och Sveriges kommuner och landsting, SKL har gjort en avstämning och tecknat ett nytt avtal om kommunernas uppdrag och den ekonomiska ersättningen. Avtalet kan sägas upp tidigast 2019, varför det pågående krishanteringsuppdraget fortsätter med endast små justeringar i uppdraget.

Bygglov

Verksamheten följer plan- och bygglagen, delar av miljöbalken och bedrivs enligt antagen verksamhetsplan. Bygglovsavdelningen handlägger bygglovsärenden, ansökan om förhandsbesked för bl.a. uppförande av enbostadshus på landsbygden. Avdelningen hanterar även tillsyn enligt Plan- och bygglagen och avser att uppnå de mål nämnden sätter.

Verksamheten under år 2014

Verksamheten innefattar i huvudsak prövning och tillsyn enligt Plan- och bygglagen (PBL), t.ex. förhandsbesked, bygglov samt tekniska samråd. För verksamhetens stöd finns en antagen behovsutredning och verksamhetsplan. Ett fortsatt högt tryck på avdelningen är troligt. Byggavdelningen avser att slutföra pågående utvecklingsarbete med syfte att utveckla såväl intern som extern kommunikation, slutföra pågående kvalitetsarbete med riktlinjer och rutiner inklusive rutiner för uppföljning och internkontroll. Tillsynsarbetet behöver struktureras via en tillsynsplan.

Plan för åren 2015-2017

Nya Plan- och Bygglagen med ökade prestations/ kvalitetskrav ställer fortsatt krav om snabb och effektiv handläggning. Kommunens arbete med övergripande planering får genomslag vid hantering av främst förhandsbesked och bygglov vilket tillsammans med ökad samverkan och bättre styrning/planering av verksamheten ger positiv effekt.

Miljö- och byggnämndens mål och styrta

BOENDE	Ökat antal invånare	God bebyggd miljö i alla beslut inom plan- och byggområdet	Nationella mål. Tillgång till antikvarisk kompetens. Aktivt arbetar med att skydda värdefull bebyggelse. 50% av bygglovsärendena ska avslutas inom åtta veckor från det att fullständiga ansökningshandlingar föreligger.
NATUR	Värna och utveckla de höga natur- och friluftsvärden som gör Strömstad unik	Areal mark i kommunen med områdesskydd ska öka. Klara rutiner för tillsyn i MKB och detaljplaner, exploateringsavtal etc.	Arial mark inom kommunen med områdesskydd. Klara rutiner/arbetsätt.
MILJÖ och ENERGI	En tydlig miljöprofil	Redovisat miljömålsarbete.	100% utifrån gällande verksamhetsplanering.
TRYGGHET och HÄLSA	Delaktiga medborgare, barnperspektivet ska ingå vid all planering	Förebygga olyckor och involvera allmänhet och verksamheter genom aktiva insatser	Antal utbildade elever 500. Övriga riktade insatser 2.
EKONOMIMÅL	Välskött kommunal ekonomi	Varje verksamhet ska vara i balans. Löpande mätning och uppföljning av förvaltningens effektivitet. Mätning av tre beslutade nycketal/avdelning, basår 2008. Internkontroll enligt upprättad internkontrollplan.	Ja/nej
MEDARBETARMÅL	Engagerade och motiverade medarbetare	Planera för kompetensutveckling - engagerat ledarskap	Kompetensutvecklingsplan, ökad NMI - nöjd medarbetarindex.