

**Kommunfullmäktige kallas till sammanträde**

Datum Torsdag 2023-02-09
Tid 18.00
Plats Aulan, Strömstads gymnasium

OBS! Fotografering samt inlämning och utlämnande av datorer och Ipads från kl 15.30

Program

Sammanträdet öppnande

Upprop

Val av justerare

Tidpunkt för justering måndagen den 13 februari 2023 kl 15

Ärenden

| Nr | Ärederubrik | Ärende | Föredragande |
|----|---|--------------|--------------|
| 1 | Medborgarförslag att rondellen vid brandstationen döps om till Mariupolrondellen, tillägnat Ukrainas kamp för frihet och mot Rysslands aggression | KS/2022-0707 | |
| 2 | Medborgarförslag om ett Trygghetens hus för brottsutsatta barn, ungdomar och kvinnor i Norra Bohuslän | KS/2023-0069 | |
| 3 | Motion om att låta kommunen äga kritisk infrastruktur och driva klimatomställningen framåt från Centerpartiet | KS/2023-0068 | |
| 4 | Svar på - Motion om Strömstads kommun och klimatrapporten IPCC 2021 från Centerpartiet | KS/2021-0418 | |
| 5 | Val av gode män enligt fastighetsbildningslagen 2023-2026 | KS/2022-0600 | |
| 6 | Val av 5:e ledamot och ersättare i Krisledningsnämnden | KS/2022-0605 | |
| 7 | Fastställelse av utökat verksamhetsområde för allmän vatten- och avloppsanläggning i Strömstad | KS/2022-0706 | |
| 8 | Revidering slamtaxor 2023 | KS/2023-0050 | |
| 9 | Borgensramar för 2023 | KS/2023-0015 | |

Mats Granberg

Ordförande

Ulrika Haugland

kommunsekreterare

Ledamöter

Kent Hansson (S)

Mattias Gustafsson (SD), 2:e vice ordförande

Marie Edvinsson Kristiansen (M)

Besnik Obërtinca (S)

Andreas Hansson (C)

Lars Tysklind (L)

Anders Ekström (KD)

Sven Nilsson (SD)

Lena Martinsson (S)

Ola Persson (M)

Stellan Nilsson (V)

Pia Tysklind (S)

Anders Karlsson (MP)

Marielle Alvdal (FI)

Fredrik Eriksson (SD)

Emmelie Stackegård Hansen (M)

Mats Granberg (S), Ordförande

Åsa Torstensson (C)

Mette H Johansson (L)

Eugenia Eriksson (SD)

Ligia Morales Ahlgren (S)

Rose-Marie Fagerberg (KD)

Oscar Russberg (M)

Bengt Simonsson Fröjd (S)

John Johansson (SD)

Marie Rask (S)

Tore Lomgård (C)

Patric Larsson (M)

Kerstin Eriksson (V)

Kerstin Karlsson (L)

Johannes Hultin (S)

Karin Lindeqvist (SD)

Marlene Esbjörnsdotter Midtvedt (MP)

Joar Alvdal (FI)

Jörgen Molin (M), 1:e vice ordförande

Helene Andersson Novela (S)

Andreas Friedemann Hildebrand (KD)

Morgan Gustafsson (SD)

Leif Andersson (S)

Ersättare

Lena Sundberg (S)
Olle Westling (S)
Merry Johansson (S)
Thomas Kjerulf (S)
Petra Hedström (S)
Joakim Winberg (S)
Mikael Nabrink (M)
Peter Johansson (M)
Bengt-Göran Bergstrand (M)
Alexander Weinehall (KD)
Muhyettin Aslan (KD)
Lars Åke Karlgren (V)
Gunilla Hegardt (V)
Anna-Lena Carlsson (C)
Elin Douglasson (C)
Paul Carlsson (L)
Sandra Andersson (L)
Andreas Nikkinen (MP)
Per Midtvedt (MP)
Sonia Kamrani (FI)
Linda Nordin (FI)
Gunnel Nordberg Carlsson (SD)
Stefan Johansson (SD)
Roger Samuelsson (SD)



**KF § Medborgarförslag att rondellen vid
brandstationen döps om till
Mariupolrondellen, tillägnat Ukrainas kamp
för frihet och mot Rysslands aggression**

Ärende: KS/2022-0707

Kommunfullmäktiges presidiums förslag till beslut

att remittera medborgarförslaget till Miljö- och byggnämnden för beredning och beslut.

Delegation ges till Miljö- och byggnämnden att besluta i ärendet.

Sammanfattning av ärendet

Michael Gentile har inkommit med ett medborgarförslag där förslaget är att Strömstad kommun hittar ett lämpligt objekt som kan ges ett namn tillägnat Ukrainas kamp för frihet och mot Rysslands aggression. Det kan handla om en del av en existerande gata, en plats som saknar namn, en av trapporna, en del av en park, en del av strandpromenaden, en rondell, och så vidare.

Konkret föreslår Michael Gentile att rondellen vid brandstationen döps om till Mariupolrondellen. Alternativa namn skulle kunna vara Ukrainarondellen, Maidanrondellen, och liknande.

Beslutsunderlag

Medborgarförslag från Michael Gentile

Beslutet skickas till

Miljö- och byggnämnden; mbn@stromstad.se

Förslagsställaren

Diariet

Från: Michael Gentile

Skickat: den 22 december 2022 16:44

Till: Kommun

Ämne: Medborgarförslag

[VIKTIGT!] Det här e-postmeddelandet kommer från en avsändare utanför organisationen. Klicka inte på länkar och öppna inte bilagor om du inte känner igen avsändaren och vet att innehållet är säkert.

MEDBORGARFÖRSLAG

Till ledamöterna i Strömstads kommunfullmäktige:

Sedan 24 februari 2022 har Ukraina varit utsatt för ett oerhört angrepp ifrån Ryska Federationen. Redan under mars 2022 startades ifrån ukrainskt håll ett initiativ som heter "Ukraine Street." Syftet med Ukraine Street var att så många städer som möjligt skulle döpa om - permanent eller åtminstone tillfälligt - någon gata till just *Ukraine Street*. Initiativet tog fart, och inom kort fick många städer runtom i Europa någon version av *Ukraine Street*. I Oslo finns till exempel Ukrainas plats intill Ryska Federationens ambassad. På andra håll, inklusive på en del mindre orter, finns gator, torg och parker som tillägnas "Ukrainas hjältar", Mariupol, Kharkiv, och så vidare. Dessa är exempel på så kallad "toponymisk solidaritet" - ett sätt att visa solidaritet med Ukraina när landets suveränitet och dess medborgares frihet hotas allvarligt.

Mitt förslag är att Strömstad kommun hittar ett lämpligt objekt som kan ges ett namn tillägnat Ukrainas kamp för frihet och mot Rysslands aggression. Det kan handla om en del av en existerande gata, en plats som saknar namn, en av trapporna, en del av en park, en del av strandpromenaden, en rondell, och så vidare.

Konkret föreslår jag att rondellen vid brandstationen döps om till Mariupolrondellen. Alternativa namn skulle kunna vara Ukrainarondellen, Maidanrondellen, och liknande. Att jag i första hand föreslår just Mariupolrondellen handlar om att staden faktiskt har något gemensamt med Strömstad: den ligger vid havet, den har både hamn- och kurortskaraktär (den västra delen av staden - den östra hade ett gigantiskt stålverk som heter Azovstal), och den är också gränsnära.

Fördelen med förslaget är, enligt min mening, följande:

(1) Strömstad kommun visar solidaritet med Ukraina;

(2) En Mariupolrondell (eller liknande) kommer att synliggöra Strömstad både nationellt och internationellt (inte minst i Norge och i Ukraina). Rondellen vid just brandstationen vore idealisk med tanke på hur många som åker förbi den varje dag.

(3) Förslaget kostar nästan ingenting (det räcker i praktiken med en skylt och möjligen en flagga för Mariupols kommun), men effekterna kan bli ytterst positiva.

Jag är yrkesmässigt involverad med Mariupol och med Ukraina generellt, och kan bistå med nödvändig rådgivning ifall det skulle finnas intresse för förslaget. Jag har forskat om Ukraina i cirka 15 år.

Med vänliga hälsningar,

Michael Gentile

Professor i kulturgeografi vid Universitetet i Oslo och boende i Strömstads kommun

E-post som skickas till Strömstads kommun är en allmän handling och kan komma att lämnas ut. Din e-post behandlas som en personuppgift, läs mer om vår hantering av personuppgifter [här](#).



**KF § Medborgarförslag om ett Trygghetens hus för
brottsutsatta barn, ungdomar och kvinnor i
Norra Bohuslän**

Ärende: KS/2023-0069

Kommunfullmäktiges presidiums förslag till beslut

att remittera medborgarförslaget till Socialnämnden för beredning och beslut.
Delegation ges till Socialnämnden att besluta i ärendet.

Sammanfattning av ärendet

Pontus Trygell har inkommit med ett medborgarförslag där han föreslår Strömstad kommun att undersöka förutsättningar för att skapa ett Trygghetens hus där brottsutsatta barn, ungdomar och kvinnor i Norra Bohuslän får nära tillgång till den hjälp och stöd de behöver från samhällets olika aktörer.

Beslutsunderlag

Medborgarförslag

Beslutet skickas till

Socialnämnden
Förslagsställaren
Diariet

Till
Kommunfullmäktige i Strömstad kommun.



Medborgarförslag.

Strömstad kommun bör undersöka förutsättningar för att skapa ett Trygghetens hus där brottsutsatta barn, ungdomar och kvinnor i Norra Bohuslän får nära tillgång till den hjälp och stöd de behöver från samhällets olika aktörer.

Arbetet skall utgå från brottsofferperspektivet!

I Strömstad och Tanums kommun anmäldes drygt 200 hot- och våldsbrott mot barn, ungdomar och kvinnor under 2022. Mörkertalet anses vara stort.

Nämnda brottsoffer behöver ofta snabb hjälp av flera myndigheter och andra aktörer i det akuta skedet. Misshandlade kvinnor behöver sedan stöd och hjälp under en lång process för att ta sig ur ett våldsamt förhållande. När skolan anmäler att ungdomar blir slagna och hotade skall det inte dröja månader till att målsägaren får komma till polisen och barnförhørsledare som har anpassade lokaler i Uddevalla.

Liknande lokaler finns på flera platser i Sverige. I Fyrbodal finns Barnahus i Uddevalla, Trollhättan och Åmål som riktar sig till barn och ungdomar. I Hälsingland finns Trygghetens hus som endast vänder sig till brottsoffer över 18 år. Ett Trygghetens hus i Strömstad bör samarbeta med Barnahus i Uddevalla, men vända sig till samtliga nämnda brottsoffer.

En lokal bör placeras centralt och anpassas efter brottsoffrens behov. Många som lever i våldsamma förhållanden eller under hedersrelaterat våld och förtryck måste erbjudas möjligheten att söka hjälp obemärkt. För de som lever med en hotbild skall lokalen inte ligga i markplan och gärna ha flera ingångar då det förekommer att gärningsmännen bevakar sina offer.

Lokalen behöver inte vara bemannad, men bokningsbar för flertalet aktörer. Genom ett samarbete och god kommunikation skall t.ex. socialtjänst, polis och Kvinnojouren komma till brottsoffren, och inte tvärtom.

Verksamheten bör starta i liten skala för att inte lova och kosta för mycket. Den skall inte ske i projektform. Om den startar och sedan läggs ned är det stor risk att brottsoffren och andra upplever detta som ett svek av samhället.

Strömstad 2023-01-20

A handwritten signature in blue ink, appearing to read 'Pontus Trygell', with a blue flourish on the left side.

Pontus Trygell



20230120

Till

Kommunfullmäktige

Låt kommunen äga kritisk infrastruktur och driva klimatomställningen framåt

I en tid då full fokus måste vara på omställning från fossila energilag till förnybar energi så måste Strömstad ta sitt ansvar till att driva omställningen framåt. Mer förnybar energi behövs för att hushåll och näringsliv ska klara omställningen. Kommunen bör kunna hjälpa till att driva utvecklingen framåt genom att producera lokal, förnybar el. Idag görs detta redan på taket på Pilen 5 men det kan utökas till fler tak med solceller, solcellsparker, vindkraft och/eller värmekraft.

I en osäker värld så behöver invånare och näringsliv kunna förlita sig på att kritisk infrastruktur fungerar. Därför är det av vikt att kommunen ser över infrastruktur som är kritisk för kommunens invånare och företag och nyckel i klimatomställningen. Sådan infrastruktur kan vara bland annat elnätet i kommunen och biogasstationen på Österröd. Kommunen har redan rådighet över viktig infrastruktur som fibernätet, VA-nätet och fjärrvärmnätet något som ses som nödvändigt både för utveckling men också för att kunna säkras tillgången under svåra omständigheter.

Flera kommuner är föregångare i att äga viktig infrastruktur och leverera förnybar energi till sina invånare och näringsliv. Bland annat kan energibolagen i Trollhättan, Uddevalla och Göteborg användas som goda exempel på hur ett sånt bolag kan drivas.

Med hänvisning till ovanstående föreslås kommunfullmäktige besluta:

- att kommunen utreder att starta kommunalägt energibolag.
- att kommunen utreder ägande av kritisk infrastruktur såsom tex elnät och biogasstation.
- att kommunen utreder möjligheten att producera mer förnybar energi.

För Centerpartiet

A blue ink signature of Andreas Hansson, written in a cursive style.

Andreas Hansson (C)

A blue ink signature of Tore Lomgård, written in a cursive style.

Tore Lomgård (C)

Morgan Gutke (C)

**KS § 27****Svar på - Motion om Strömstads kommun och klimatrapporten IPCC 2021 från Centerpartiet**

Ärende: KS/2021-0418

Kommunstyrelsens förslag till Kommunfullmäktige

att bifalla motionens att-sats 1 om att för kommunfullmäktige redovisa en avvecklingsplan avseende fordon, inom kommunens fordonspark, som enbart drivs med fossila bränslen.

att avslå motionens att-sats 3 då sådant utskott inte är aktuellt.

att anse motionen besvarad vad avser att-sats 2, 4 och 5 med hänvisning till pågående arbete utifrån etappmål en hållbar kommun samt antagen strategi för Agenda 2030.

Sammanfattning av ärendet

Centerpartiet, Åsa Torstensson och Andreas Hansson, inkom 2021-08-19 med en motion gällande Strömstads kommun och IPCC-rapport 2021.

Centerpartiet föreslår kommunfullmäktige besluta:

1. att det för kommunfullmäktige redovisas en avvecklingsplan avseende fordon, inom kommunens fordonspark, som enbart drivs med fossila bränslen.
2. att det vid nyinvesteringar/utbyte av kommunala fordon är fossilfria alternativ som väljs, om så inte kan ske, ska detta redovisas på ett transparent sätt.
3. att det inrättas ett Agenda 2030 utskott, med politiskt tillsatta ledamöter, som utskott till kommunstyrelsen.
4. att Strömstads kommuninvånare och näringsliv involveras i Agenda 2030 arbetet.
5. att Utvecklingskontoret – Utvecklingsarena Strömstad aktivt söker upp det näringsliv/företag som söker orter för etablering av verksamheter inom klimat och miljö.

Efter yttrande från tekniska nämnden föreslås motionens första att-sats bifallas. Motionens att-sats 3 föreslås avslås, övriga anses besvarade med hänvisning till att arbete redan pågår i linje med förslagen. Motivering ges i fråga om att-sats 2-5.

- **Gällande nyinvesteringar/utbyte av kommunala fordon**

Förslaget berör ett antaget klimatlöfte för 2022, beslutat av kommunstyrelsen (2021-12-01, KS/2020-0401) Så här säger löftet: "Våra nya personbilar är klimatbonusbilar. Det innebär att alla nya avtal vid köp och hyra av personbilar till kommunal verksamhet ska vara bilar som uppfyller krav på att få bonus i fordonsskatt. Endast undantagsvis väljs andra personbilar som då ska uppfylla Upphandlingsmyndighetens baskrav, efter intern dispens."



Generellt väljs klimatbonusbilar (el och gas) vid nya leasingavtal men undantag görs i dagsläget, för att uppfylla löftet krävs ett formellt dispensförfarande vid undantag, det finns inte idag. Ett förslag till hur och på vilka premisser dispens kan ges kommer inom snar framtid att tas fram för beslut i kommunstyrelsen.

Hittills är det personbilar och lätta lastbilar som framförallt byts mot fossilfria vid nya leasingavtal. En process i enlighet med förslaget om att vid nyinvestering styra mot fossilfria fordon är därmed redan igång.

- **Gällande inrättande av Agenda 2030 utskott.**

Enligt Strömstads kommuns strategi för Agenda 2030 ska denna vara vägledande för beslut och styrning. Inför varje beslut ska hänsyn tas till sociala, ekonomiska och miljömässiga perspektiv. Genomförandet av agendan kan innebära att målkonflikter uppstår. Det är därför viktigt att förutsättningar skapas för ett arbete utifrån en helhetssyn där sambanden mellan hållbar ekonomisk, social och miljömässig utveckling framgår och där synergieffekter och målkonflikter hanteras. Den lokala strategin kräver kontinuerlig dialog, delaktighet och ett gemensamt ansvar, där tvärssektoriell samverkan och partnerskap är en förutsättning. Utifrån dessa skrivningar anser förvaltningen att kommunstyrelsen är det rätta forumet för dialog och styrning gällande Agenda 2030, ett separat utskott är därför inte aktuellt.

- **Gällande att Strömstads kommuninvånare och näringsliv involveras i Agenda 2030 arbetet.**

Strategi Agenda 2030 fokuserar på områden som utvecklas genom ett tvärssektoriellt arbete internt inom kommunen samt externt med ex. regionala verksamheter, civilsamhälle och näringsliv. Mål 16 är ett av de prioriterade mål som Strömstads kommun ska arbeta mot, där demokrati och medborgarnas delaktighet är grunden. Kommunen ska arbeta för att säkerställa ett lyhört, inkluderande, deltagandebaserat och representativt beslutsfattande på alla nivåer. Arbetet med att ta fram en handbok för medborgardialog pågår.

Den årligen återkommande temaveckan Tillsammans – hållbarhetsveckan i Strömstad innehåller olika typer av aktiviteter som engagerar och inkluderar såväl kommuninvånare som näringsliv. Särskild vikt läggs vid att invånare och företag både har kunskap om hur de kan bidra till måluppfyllelse (vilka aktiviteter som leder mot vilka mål) samt hur de kan rapportera dessa inom ramen för en samlad strategi under hösten 2022.

- **Gällande att utvecklingsarenan aktivt söker upp näringsliv, företag som söker orter för etablering av verksamheter inom klimat och miljö.**

Inom ramen för Utvecklingsarena Strömstad och inom andra verksamhetsområden pågår en kontinuerlig dialog både om utveckling och tillväxt för befintligt näringsliv. Hållbar utveckling och grön omställning är väl förankrat i det regionala och lokala arbetet och "grön logistiksymbios", omställning till och kombination av miljöanpassade transporter och infrastruktur, är ett av de styrkeområden som pekats ut i syfte att främja utvecklingen av ett bredare näringsliv. Företag verksamma inom detta område är redan idag fokus för



nyetablering och utveckling i Strömstad. Även marin och maritim utveckling pekats ut som ett utvecklingsområde med fokus på företagsetableringar inom miljö- och hållbarhet.

Beslutsunderlag

Kommunstyrelsens arbetsutskotts protokoll 2022-10-26 § 269

Tjänsteskrivelse 2022-09-30 av Maria Kvarnbäck

Tekniska nämndens beslut 2022-08-30 § 73

Tjänsteskrivelse 2022-07-11 av Roland Kindslätt

Kommunstyrelsens arbetsutskott 2021-10-06 (2021-10-06 KSau §183)

Kommunfullmäktige 2021-09-09 (2021-09-09 KF §86)

Motion om Strömstads kommun och klimatrapporten IPCC 2021 från Centerpartiet

Kommunstyrelsens arbetsutskotts förslag till beslut

föreslå kommunfullmäktige besluta

att bifalla motionens att-sats 1 om att för kommunfullmäktige redovisa en avvecklingsplan avseende fordon, inom kommunens fordonspark, som enbart drivs med fossila bränslen.

att avslå motionens att-sats 3 då sådant utskott inte är aktuellt.

att anse motionen besvarad vad avser att-sats 2, 4 och 5 med hänvisning till pågående arbete utifrån etappmål en hållbar kommun samt antagen strategi för Agenda 2030.

Förslag till beslut under sammanträdet

Andreas Hansson (C) yrkar på bifall vad avser att-sats 2, 4 och 5.

Beslutsgång

Ordföranden frågar om kommunstyrelsen kan besluta enligt arbetsutskottets förslag vad gäller att-sats 1 och 3 och finner att så sker.

Ordföranden ställer proposition mellan arbetsutskottets förslag och Andreas Hanssons förslag vad gäller attsats 2, 4 och 5 och finner att kommunstyrelsen beslutar enligt arbetsutskottets förslag.

Beslutet skickas till

Diariet



KSau § 269 Svar på - Motion om Strömstads kommun och klimatrapporten IPCC 2021 från Centerpartiet

Ärende: KS/2021-0418

Kommunstyrelsens arbetsutskotts förslag till kommunstyrelsen

föreslå kommunfullmäktige besluta

att bifalla motionens att-sats 1 om att för kommunfullmäktige redovisa en avvecklingsplan avseende fordon, inom kommunens fordonspark, som enbart drivs med fossila bränslen.

att avslå motionens att-sats 3 då sådant utskott inte är aktuellt.

att anse motionen besvarad vad avser att-sats 2, 4 och 5 med hänvisning till pågående arbete utifrån etappmål en hållbar kommun samt antagen strategi för Agenda 2030.

Sammanfattning av ärendet

Centerpartiet, Åsa Torstensson och Andreas Hansson, inkom 2021-08-19 med en motion gällande Strömstads kommun och IPCC-rapport 2021.

Centerpartiet föreslår kommunfullmäktige besluta:

1. att det för kommunfullmäktige redovisas en avvecklingsplan avseende fordon, inom kommunens fordonspark, som enbart drivs med fossila bränslen.
2. att det vid nyinvesteringar/utbyte av kommunala fordon är fossilfria alternativ som väljs, om så inte kan ske, ska detta redovisas på ett transparent sätt.
3. att det inrättas ett Agenda 2030 utskott, med politiskt tillsatta ledamöter, som utskott till kommunstyrelsen.
4. att Strömstads kommuninvånare och näringsliv involveras i Agenda 2030 arbetet.
5. att Utvecklingskontoret – Utvecklingsarena Strömstad aktivt söker upp det näringsliv/företag som söker orter för etablering av verksamheter inom klimat och miljö.

Efter yttrande från tekniska nämnden föreslås motionens första att-sats bifallas. Motionens att-sats 3 föreslås avslås, övriga anses besvarade med hänvisning till att arbete redan pågår i linje med förslagen. Motivering ges i fråga om att-sats 2-5.

• **Gällande nyinvesteringar/utbyte av kommunala fordon**

Förslaget berör ett antaget klimatlöfte för 2022, beslutat av kommunstyrelsen (2021-12-01, KS/2020-0401) Så här säger löftet: "Våra nya personbilar är klimatbonusbilar. Det innebär att alla nya avtal vid köp och hyra av personbilar till kommunal verksamhet ska vara bilar som uppfyller krav på att få bonus i fordonsskatt. Endast undantagsvis väljs andra personbilar som då ska uppfylla Upphandlingsmyndighetens baskrav, efter intern dispens."



Generellt väljs klimatbonusbilar (el och gas) vid nya leasingavtal men undantag görs i dagsläget, för att uppfylla löftet krävs ett formellt dispensförfarande vid undantag, det finns inte idag. Ett förslag till hur och på vilka premisser dispens kan ges kommer inom snar framtid att tas fram för beslut i kommunstyrelsen.

Hittills är det personbilar och lätta lastbilar som framförallt byts mot fossilfria vid nya leasingavtal. En process i enlighet med förslaget om att vid nyinvestering styra mot fossilfria fordon är därmed redan igång.

- **Gällande inrättande av Agenda 2030 utskott.**

Enligt Strömstads kommuns strategi för Agenda 2030 ska denna vara vägledande för beslut och styrning. Inför varje beslut ska hänsyn tas till sociala, ekonomiska och miljömässiga perspektiv. Genomförandet av agendan kan innebära att målkonflikter uppstår. Det är därför viktigt att förutsättningar skapas för ett arbete utifrån en helhetssyn där sambanden mellan hållbar ekonomisk, social och miljömässig utveckling framgår och där synergieffekter och målkonflikter hanteras. Den lokala strategin kräver kontinuerlig dialog, delaktighet och ett gemensamt ansvar, där tvärssektoriell samverkan och partnerskap är en förutsättning. Utifrån dessa skrivningar anser förvaltningen att kommunstyrelsen är det rätta forumet för dialog och styrning gällande Agenda 2030, ett separat utskott är därför inte aktuellt.

- **Gällande att Strömstads kommuninvånare och näringsliv involveras i Agenda 2030 arbetet.**

Strategi Agenda 2030 fokuserar på områden som utvecklas genom ett tvärssektoriellt arbete internt inom kommunen samt externt med ex. regionala verksamheter, civilsamhälle och näringsliv. Mål 16 är ett av de prioriterade mål som Strömstads kommun ska arbeta mot, där demokrati och medborgarnas delaktighet är grunden. Kommunen ska arbeta för att säkerställa ett lyhört, inkluderande, deltagandebaserat och representativt beslutsfattande på alla nivåer. Arbetet med att ta fram en handbok för medborgardialog pågår.

Den årligen återkommande temaveckan Tillsammans – hållbarhetsveckan i Strömstad innehåller olika typer av aktiviteter som engagerar och inkluderar såväl kommuninvånare som näringsliv. Särskild vikt läggs vid att invånare och företag både har kunskap om hur de kan bidra till målpuppfyllelse (vilka aktiviteter som leder mot vilka mål) samt hur de kan rapportera dessa inom ramen för en samlad strategi under hösten 2022.

- **Gällande att utvecklingsarenan aktivt söker upp näringsliv, företag som söker orter för etablering av verksamheter inom klimat och miljö.**

Inom ramen för Utvecklingsarena Strömstad och inom andra verksamhetsområden pågår en kontinuerlig dialog både om utveckling och tillväxt för befintligt näringsliv. Hållbar utveckling och grön omställning är väl förankrat i det regionala och lokala arbetet och "grön logistiksymbios", omställning till och kombination av miljöanpassade transporter och infrastruktur, är ett av de



styrkeområden som pekats ut i syfte att främja utvecklingen av ett bredare näringsliv. Företag verksamma inom detta område är redan idag fokus för nyetablering och utveckling i Strömstad. Även marin och maritim utveckling pekats ut som ett utvecklingsområde med fokus på företagsetableringar inom miljö- och hållbarhet.

Beslutsunderlag

Tjänsteskrivelse 2022-09-30 av Maria Kvarnbäck

Tekniska nämndens beslut 2022-08-30 § 73

Tjänsteskrivelse 2022-07-11 av Roland Kindslätt

Kommunstyrelsens arbetsutskott 2021-10-06 (2021-10-06 KSau §183)

Kommunfullmäktige 2021-09-09 (2021-09-09 KF §86)

Motion om Strömstads kommun och klimatrapporten IPCC 2021 från Centerpartiet

Förslag till beslut

Kommunledningsförvaltningen föreslår kommunstyrelsens arbetsutskott föreslå kommunstyrelsen föreslå kommunfullmäktige besluta

att bifalla motionens att-sats 1 om att för kommunfullmäktige redovisa en avvecklingsplan avseende fordon, inom kommunens fordonspark, som enbart drivs med fossila bränslen.

att avslå motionens att-sats 3 då sådant utskott inte är aktuellt.

att anse motionen besvarad vad avser att-sats 2, 4 och 5 med hänvisning till pågående arbete utifrån etappmål en hållbar kommun samt antagen strategi för Agenda 2030.

Beslutet skickas till

Diariet



Kommunstyrelsen

Motion om Strömstads kommun och klimatrapporten IPCC 2021 från Centerpartiet

Förslag till beslut

Kommunledningsförvaltningen föreslår kommunstyrelsens arbetsutskott föreslå kommunstyrelsen besluta

att bifalla motionens att-sats 1 om att för kommunfullmäktige redovisa en avvecklingsplan avseende fordon, inom kommunens fordonspark, som enbart drivs med fossila bränslen.

att avslå motionens att-sats 3 då sådant utskott inte är aktuellt.

att anse motionen besvarad vad avser att-sats 2, 4 och 5 med hänvisning till pågående arbete utifrån etappmål en hållbar kommun samt antagen strategi för Agenda 2030.

Sammanfattning av ärendet

Centerpartiet, Åsa Torstensson och Andreas Hansson, inkom 2021-08-19 med en motion gällande Strömstads kommun och IPCC-rapport 2021.

Centerpartiet föreslår kommunfullmäktige besluta:

1. att det för kommunfullmäktige redovisas en avvecklingsplan avseende fordon, inom kommunens fordonspark, som enbart drivs med fossila bränslen.
2. att det vid nyinvesteringar/utbyte av kommunala fordon är fossilfria alternativ som väljs, om så inte kan ske, ska detta redovisas på ett transparent sätt.
3. att det inrättas ett Agenda 2030 utskott, med politiskt tillsatta ledamöter, som utskott till kommunstyrelsen.
4. att Strömstads kommuninvånare och näringsliv involveras i Agenda 2030 arbetet.
5. att Utvecklingskontoret – Utvecklingsarena Strömstad aktivt söker upp det näringsliv/företag som söker orter för etablering av verksamheter inom klimat och miljö.

Efter yttrande från tekniska nämnden föreslås motionens första att-sats bifallas. Motionens att-sats 3 föreslås avslås, övriga anses besvarade med hänvisning till att arbete redan pågår i linje med förslagen. Motivering ges i fråga om att-sats 2-5.

- **Gällande nyinvesteringar/utbyte av kommunala fordon**

Förslaget berör ett antaget klimatlöfte för 2022, beslutat av kommunstyrelsen (2021-12-01, KS/2020-0401) Så här säger löftet: "Våra nya personbilar är klimatbonusbilar. Det innebär att alla nya avtal vid köp och hyra av personbilar till kommunal verksamhet ska vara bilar som uppfyller krav på att få bonus i fordonsskatt. Endast undantagsvis väljs andra personbilar som då ska uppfylla Upphandlingsmyndighetens baskrav, efter intern dispens."

Generellt väljs klimatbonusbilar (el och gas) vid nya leasingavtal men undantag görs i dagsläget, för att uppfylla löftet kräv ett formellt dispensförfarande vid undantag, det finns inte idag. Ett förslag till hur och på vilka premisser dispens kan ges kommer inom snar framtid att tas fram för beslut i kommunstyrelsen.

Hittills är det personbilar och lätta lastbilar som framförallt byts mot fossilfria vid nya leasingavtal. En process i enlighet med förslaget om att vid nyinvestering styra mot fossilfria fordon är därmed redan igång.

- **Gällande inrättande av Agenda 2030 utskott.**

Enligt Strömstads kommuns strategi för Agenda 2030 ska denna vara vägledande för beslut och styrning. Inför varje beslut ska hänsyn tas till sociala, ekonomiska och miljömässiga perspektiv. Genomförandet av agendan kan innebära att målkonflikter uppstår. Det är därför viktigt att förutsättningar skapas för ett arbete utifrån en helhetssyn där sambanden mellan hållbar ekonomisk, social och miljömässig utveckling framgår och där synergieffekter och målkonflikter hanteras. Den lokala strategin kräver kontinuerlig dialog, delaktighet och ett gemensamt ansvar, där tvärasektoriell samverkan och partnerskap är en förutsättning. Utifrån dessa skrivningar anser förvaltningen att kommunstyrelsen är det rätta forumet för dialog och styrning gällande Agenda 2030, ett separat utskott är därför inte aktuellt.

- **Gällande att Strömstads kommuninvånare och näringsliv involveras i Agenda 2030 arbetet.**

Strategi Agenda 2030 fokuserar på områden som utvecklas genom ett tvärasektoriellt arbete internt inom kommunen samt externt med ex. regionala verksamheter, civilsamhälle och näringsliv. Mål 16 är ett av de prioriterade mål som Strömstads kommun ska arbeta mot, där demokrati och medborgarnas delaktighet är grunden. Kommunen ska arbeta för att säkerställa ett lyhört, inkluderande, deltagandebaserat och representativt beslutsfattande på alla nivåer. Arbetet med att ta fram en handbok för medborgardialog pågår.

Den årligen återkommande temaveckan Tillsammans – hållbarhetsveckan i Strömstad innehåller olika typer av aktiviteter som engagerar och inkluderar såväl kommuninvånare som näringsliv. Särskild vikt läggs vid att invånare och företag både har kunskap om hur de kan bidra till måloppfyllelse (vilka

aktiviteter som leder mot vilka mål) samt hur de kan rapportera dessa inom ramen för en samlad strategi under hösten 2022.

- **Gällande att utvecklingsarenan aktivt söker upp näringsliv, företag som söker orter för etablering av verksamheter inom klimat och miljö.**

Inom ramen för Utvecklingsarena Strömstad och inom andra verksamhetsområden pågår en kontinuerlig dialog både om utveckling och tillväxt för befintligt näringsliv. Hållbar utveckling och grön omställning är väl förankrat i det regionala och lokala arbetet och "grön logistik symbios", omställning till och kombination av miljöanpassade transporter och infrastruktur, är ett av de styrkeområden som pekats ut i syfte att främja utvecklingen av ett bredare näringsliv. Företag verksamma inom detta område är redan idag fokus för nyetablering och utveckling i Strömstad. Även marin och maritim utveckling pekats ut som ett utvecklingsområde med fokus på företagsetableringar inom miljö- och hållbarhet.

Perspektiv

Barnrättsperspektiv (FN:s barnkonvention)

Barns rättigheter och uppväxtvillkor påverkas positivt genom de miljö- och klimateffekter som förslaget förväntas resultera i.

Ekonomiskt perspektiv (finansiering etc)

Att genomföra föreslagen utvecklingsplan kan komma att medföra ökade kostnader.

Folkhälsoperspektiv

Förslaget bedöms positivt påverka förutsättningarna att nå god och jämlik hälsa, det är i sin tur en förutsättning för att nå de globala målen.

Juridiskt perspektiv

Kommunledningsförvaltningen har inte funnit några aspekter på ärendet utifrån dessa perspektiv.

Miljöperspektiv

Agenda 2030 syftar till att skapa en hållbar utveckling. Förslaget om en

Beslutsunderlag

Tjänsteskrivelse 2022-03-18

Kommunstyrelsens arbetsutskott 2021-10-06 (2021-10-06 KSau §183)

Kommunfullmäktige 2021-09-09 (2021-09-09 KF §86)

Motion om Strömstads kommun och klimatrapporten IPCC 2021 från Centerpartiet

2022-09-30

Ärende: KS/2021-0418

Maria Kvarnbäck

Kansli- och kommunikationschef
0526- 191 84
maria.kvarnback@stromstad.se

Mats Brocker

kommundirektör
0526-190 10
mats.brocker@stromstad.se

Beslutet skickas till

Kommunfullmäktige
Diariet tekniska nämndens diarium



TN § 73

Motion om Strömstads kommun och klimatrapporten IPCC 2021 från Centerpartiet

Ärende: TN/2022-0218

Tekniska nämndens beslut

att lämna yttrande med förslag att bifalla första att-satsen i motionen; att det för kommunfullmäktige redovisas en avvecklingsplan avseende fordon, inom kommunens fordonspark, som enbart drivs med fossila bränslen.

Sammanfattning av ärendet

Centerpartiet, Åsa Torstensson och Andreas Hansson, inkom 2021-08-19 med en motion gällande Strömstads kommun och IPCC-rapport 2021.

Kommunledningsförvaltningens tjänsteskrivelse som avsåg utreda motionen och ta fram beslutsförslag har remitterats till tekniska nämnden gällande den del av beslutsförslaget som berör avvecklingsplan för fossildrivna fordon,

”att det för kommunfullmäktige redovisas en avvecklingsplan avseende fordon, inom kommunens fordonspark, som enbart drivs med fossila bränslen”

Beslutsunderlag

Tjänsteskrivelse 2022-07-11

Tekniska nämndens arbetsutskott (2022-05-03 tnau §59)

Tjänsteskrivelse 2022-03-18

Kommunstyrelsens arbetsutskott 2021-10-06 (2021-10-06 KSau §183)

Kommunfullmäktige 2021-09-09 (2021-09-09 KF §86)

Motion om Strömstads kommun och klimatrapporten IPCC 2021 från Centerpartiet

Tekniska nämndens arbetsutskotts förslag till beslut

att lämna yttrande med förslag att bifalla första att-satsen i motionen; att det för kommunfullmäktige redovisas en avvecklingsplan avseende fordon, inom kommunens fordonspark, som enbart drivs med fossila bränslen.

Beslutet skickas till

Kommunstyrelsen

Akten

Mottagare
Tekniska nämnden

Motion om Strömstads kommun och klimatrapporten IPCC 2021 från Centerpartiet

Förslag till beslut

Tekniska förvaltningen föreslår tekniska nämndens arbetsutskott föreslå tekniska nämnden besluta

Att lämna yttrande med förslag att bifalla första att-satsen i motionen; att det för kommunfullmäktige redovisas en avvecklingsplan avseende fordon, inom kommunens fordonspark, som enbart drivs med fossila bränslen.

Sammanfattning av ärendet

Centerpartiet, Åsa Torstensson och Andreas Hansson, inkom 2021-08-19 med en motion gällande Strömstads kommun och IPCC-rapport 2021.

Kommunledningsförvaltningens tjänsteskrivelse som avsåg utreda motionen och ta fram beslutsförslag har remitterats till tekniska nämnden gällande den del av beslutsförslaget som berör avvecklingsplan för fossildrivna fordon,

”att det för kommunfullmäktige redovisas en avvecklingsplan avseende fordon, inom kommunens fordonspark, som enbart drivs med fossila bränslen”

Ärendet

Frågan om avvecklingsplan har av miljöstrateg noggsamt under gemensamt möte, diskuterats med samtliga i tekniska förvaltningens ledningsgrupp. Där var alla under våren 2022 eniga om formuleringen.

En avvecklingsplan avseende fordon inom kommunens fordonspark som drivs av fossila drivmedel är möjlig att göra. En uppdelning i tre kategorier behövs, personbilar och lätta lastbilar, arbetsredskap (mopeder, gräsklippare, häcksaxar etc.) samt tunga fordon (lastbilar, traktorer etc.). De två förstnämnda kategorierna går för närvarande relativt bra till skillnad från den sistnämnda. Utbytestakten för personbilar och lätta lastbilar styrs för närvarande av styrtalet ”Fossilfria bilar i kommunorganisationen, andel % (laddhybrid, etanol, el, gas)”. Det beslutade måltalet år 2022 för styrtalet är satt till 55 %.

Vad är dock en avvecklingsplan, är det att vi vid alla byten ser över möjligheterna att byta till fossilfritt eller är det att lista alla fordon och se när de byts nästa gång och till vad de i så fall ska bytas?

Dagens arbetssätt är att byta när behov uppstår vilket bestäms av flera faktorer som milantal, fordonets ålder och i vilket skick fordonet är, samt andrahandsvärde, det går därför inte att säga när alla fordon kommer att vara utbytta. En leasingperiod är alltså inte ett bestämt antal år. Beroende på ovan nämnda faktorer behålls fordonen i många fall relativt länge, antingen genom förlängd leasingperiod eller genom att fordonet köps ut.

Våra nya personbilar är klimatbonusbilar i enlighet med klimatlöfte 3, de personbilar som införskaffas och byts under året är fossilfria - biogas- och elfordon.

Tydliga exempel finns dock där byte av tunga fordon till fossilfritt alternativ inte har genomförts på grund av ökade kostnader. En avvecklingsplan kostar pengar. En lösning kan vara medel som delas ut efter interna ansökningar för att täcka ökade kostnader för berörd verksamhet vid val av fossilfria alternativ.

Perspektiv

Följande perspektiv ska om tillämpligt kommenteras i tjänsteskrivelsen:

Barnperspektiv

Tekniska förvaltningen har inte funnit några aspekter på ärendet utifrån dessa perspektiv.

Ekonomiskt perspektiv

Att genomföra föreslagen avvecklingsplan kan komma att medföra ökade kostnader.

Folkhälsoperspektiv

Minskade utsläpp från förbränning av fossila bränslen är självklart bra för folkhälsan.

Juridiskt perspektiv

Tekniska förvaltningen har inte funnit några aspekter på ärendet utifrån dessa perspektiv.

Miljöperspektiv

Minskade utsläpp från förbränning av fossila bränslen är självklart bra för miljön.

Beslutsunderlag

Tjänsteskrivelse 2022-07-11

Tekniska nämndens arbetsutskott (2022-05-03 tnau §59)

Tjänsteskrivelse 2022-03-18

Kommunstyrelsens arbetsutskott 2021-10-06 (2021-10-06 KSau §183)

Kommunfullmäktige 2021-09-09 (2021-09-09 KF §86)

Motion om Strömstads kommun och klimatrapporten IPCC 2021 från Centerpartiet

Roland Kindslätt

Förvaltningschef, tekniska förvaltningen
0526 191 70

Roland.kindslatt@stromstad.se

Beslutet skickas till

kommunstyrelsen



KS/2021-0418

KF § 86 Motion om Strömstads kommun och klimatrapporten IPCC 2021 från Centerpartiet

Kommunfullmäktiges beslut

att remittera motionen till Kommunstyrelsen för beredning och förslag till beslut.

Sammanfattning av ärendet

Andreas Hansson (C) och Åsa Torstensson (C) har inkommit med en motion där de uppger: IPCC-rapporten 2021 visar på oerhört allvarligt läge. Det är verkligen inte på sin plats att fortsatt raljera bort vikten av olika miljöinsatser för att minska klimatförändringarna. Det är allvar och då krävs insatser stora såväl de som kan uppfattas små. Naturligtvis ska Strömstads kommun ta sin del av ansvar och visa vägen till omställning för det som faller inom kommunens ansvarsområde och inte invänta att andra ska göra sina miljöåtaganden först. Kommunens åtagande och klimatambitioner påverkar såväl enskilda, näringslivet och annan verksamhet vilket borde leda till ökade ambitioner att involvera kommuninvånare och näringslivet i miljöarbetet. Och genom dialog och samverkan stärka miljöarbetet och därmed även sätta Strömstads kommun i topp för kommuner som konkret visar goda resultat inom miljö och klimatområden.

De föreslår kommunfullmäktige besluta

- att det för kommunfullmäktige redovisas en avvecklingsplan avseende fordon, inom kommunens fordonspark, som enbart drivs med fossila bränslen.
- att vid nyinvesteringar/utbyte av kommunala fordon är det fossilfria alternativ som väljs, om så inte kan ske, ska detta redovisas på ett transparent sätt.
- att det inrättas ett Agenda 2030 utskott, med politiskt tillsatta ledamöter, som utskott till kommunstyrelsen
- att involvera Strömstads kommuninvånare och näringsliv i Agenda 2030 arbetet.
- att Utvecklingskontoret - Utvecklingsarena Strömstad aktivt söker upp det näringsliv/företag som söker orter för etablering av verksamheter inom klimat och miljö.

Beslutsunderlag

Motion

Kommunfullmäktiges presidiums förslag till beslut

att remittera motionen till Kommunstyrelsen för beredning och förslag till beslut.

Beslutet skickas till

Motionärerna
Kommunstyrelsen
Diariet

20210819

Till Kommunfullmäktige Strömstad

Motion

Strömstads kommun och IPCC-rapport 2021

IPCC-rapporten 2021 visar på oerhört allvarligt läge. Det är verkligen inte på sin plats att fortsatt raljera bort vikten av olika miljöinsatser för att minska klimatförändringarna. Det är allvar och då krävs insatser stora såväl de som kan uppfattas små. Naturligtvis ska Strömstads kommun ta sin del av ansvar och visa vägen till omställning för det som faller inom kommunens ansvarsområde och inte invänta att andra ska göra sina miljöåtaganden först. Kommunens åtagande och klimatambitioner påverkar såväl enskilda, näringslivet och annan verksamhet vilket borde leda till ökade ambitioner att involvera kommuninvånare och näringslivet i miljöarbetet. Och genom dialog och samverkan stärka miljöarbetet och därmed även sätta Strömstads kommun i topp för kommuner som konkret visar goda resultat inom miljö o klimatområden.

Strömstads kommunfullmäktige har beslutat om Vision 2030 med målet en fossiloberoende kommun. Ett strategiskt arbete för Agenda 2030 och hållbarhetsmålen har Centerpartiet tidigare motionerat om och nu pågår ett tydligare internt arbete inklusive interna utbildningar. För att kunna nå de fastlagda målen krävs tydligare uppföljningar av aktuellt läge och utvärderingar av det som görs för att lägga rätt planer för insatser och investeringar som krävs. På så sätt blir det tydligare för kommunfullmäktige att följa de insatser som görs och följa insatser som minskar växthusgaser. Miljö och klimatinsatserna bör göras transparenta och öppna för diskussioner om vilka åtgärder som kan behövas under kommande åtta år. Det gör kommuninvånarna mer involverade och delaktiga i arbetet. Det kommer krävas återkommande investeringar av olika slag och kanske andra arbetsätt

Det har uppmärksammats att det saknas ett samlat grepp så att de åtaganden vision 2030 anger om fossiloberoende verkligen genomsyrar all kommunal verksamhet. Som nämns kan tex investeringar/ byte av kommunala fordon och inköp som inte alltid sökt bästa alternativ för att kunna fasa ut fossilt bränsle. Det har under mandatperioden också visat sig oklarheter, vilket framgått vid motionsbehandling, om vilken förvaltning som känner ansvar för skräpinsamling. Vilket resulterar i att enkla förslag som involverar människor i skräpplockning/renhållning och därmed kunna ta ansvar för sin närmiljö, avslås. Det är olyckligt att inte olika miljöinsatser mer tydligt knyts ihop över förvaltningsgränser så att ovanstående miljöinsatser inte” hamnar mellan stolarna.” Förhoppningsvis så leder tillsättandet av projektledare för Agenda 2030 till förbättringar. För att ytterligare stärka arbetet med Agenda 2030 så föreslås att processen framåt med Agenda 2030 på motsvarande sätt knyts ihop politiskt med representation från olika nämnder/partier (ev.i likhet med Folkhälsorådet) genom att det inrättas ett Agenda 2030 utskott under kommunstyrelsen. Utskottet kan mer direkt och närmare följa frågorna och utvecklingen gentemot de av kommunfullmäktige angivna målen, än vad kommunstyrelsen har möjlighet att prioritera. Utskottet borde också kunna lyfta olika initiativ till kommunstyrelsen.

Utvecklingsarena Strömstad har startat ett ambitiöst arbete för att bredda näringslivet och därmed säkra arbetstillfällena, bland annat genom att stärka lokala samarbeten och söka projekt för utveckling. Vi kan följa hur näringslivet, generellt sett, i många fall går före politiken när det gäller att fatta viktiga beslut för att kunna ställa om till hållbara verksamheter och produkter. Här måste målet vara, som en del av utvecklingsarbetet i Strömstad, inriktat på att nå det näringsliv som idag söker lämpliga orter/platser för etablering av verksamheter inom miljö och klimatområdet. Att stärka samverkan med och aktivt kroka arm med de företag och näringsliv som ser omställning till ett hållbart samhälle som en självklarhet är oerhört viktigt för att nå framgång i klimatarbetet.

Med hänvisning till ovanstående föreslås kommunfullmäktige besluta

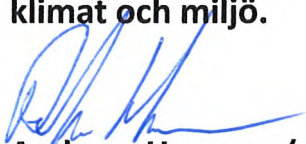
-att det för kommunfullmäktige redovisas en utvecklingsplan avseende fordon, inom kommunens fordonspark, som enbart drivs med fossila bränslen.

-att vid nyinvesteringar/utbyte av kommunala fordon är det fossilfria alternativ som väljs, om så inte kan ske, ska detta redovisas på ett transparent sätt.

-att det inrättas ett Agenda 2030 utskott, med politiskt tillsatta ledamöter, som utskott till kommunstyrelsen

-att involvera Strömstads kommuninvånare och näringsliv i Agenda 2030 arbetet.

-att Utvecklingskontoret - Utvecklingsarena Strömstad aktivt söker upp det näringsliv/företag som söker orter för etablering av verksamheter inom klimat och miljö.



Andreas Hansson (c)



Åsa Torstensson (c)



KFvb § 66

**Gode män enligt fastighetsbildningslagen
2023-2026**

Ärende: KS/2022-0600

Valberednings förslag till Kommunfullmäktige

att utse Rune Sandin, Claes Nabrink och Rose-Marie Fagerberg som gode män vid lantmäteriförrättningar för såväl tätortsförhållanden som jordbruks- och skogsbruksfrågor.

Sammanfattning av ärendet

Enligt 4 kap. 2 § fastighetsbildningslagen (1970:988) ska Länsstyrelsen bestämma antalet gode män vid fastighetsbildningsförrättningar. Enligt samma lagrum utses gode män genom val av kommunfullmäktige. Den som utses till god man ska ha erfarenhet i fråga om tätortsförhållanden eller vara kunnig i jordbruks- eller skogsbruksfrågor. God man utses för fyra år, det vill säga för tiden den 1 januari 2023 – den 31 december 2026.

Det möter inget hinder att uppdraget som god man innefattar såväl tätortsförhållanden som jordbruks- och skogsbruksfrågor.

Strömstads kommun har att utse 3 gode män för tätortsförhållanden som jordbruks- och skogsbruksfrågor.

Beslutet skickas till

Diariet



Länsstyrelsen
Västra Götaland

Beslut

1 (3)

Datum

Diarienummer

2022-10-28

201-44865-2022

Samtliga kommuner och kommunala
lantmäterimyndigheter i Västra Götalands
län samt Lantmäteriet

Beslut avseende gode män vid lantmäteriförrättningar

Beslut

Länsstyrelsen beslutar om antalet gode män per kommun i enlighet med bilaga 1 för tiden 1 januari 2023 – 31 december 2026.

Beskrivning av ärendet

Länsstyrelsen ska bestämma antalet gode män vid fastighetsbildningsförrättningar. Gode män utses genom val av kommunfullmäktige. Den som utses till god man ska ha erfarenhet i fråga om tätortsförhållanden eller vara kunnig i jordbruks- eller skogsbruksfrågor. God man utses för fyra år.

Det möter inget hinder att uppdraget som god man innefattar såväl tätortsförhållanden som jordbruks- och skogsbruksfrågor. Antalet gode män som ska utses av respektive kommunfullmäktige framgår av bilaga 1.

Uppgifter om de gode män som utses ska skickas till Länsstyrelsen, vastragotaland@lansstyrelsen.se och till Lantmäteriet, lantmateriet@lm.se. Av uppgiften ska framgå vilken sakkunskap den valde företräder.

Vid information till Länsstyrelsen, ange detta ärendes diarienummer.

Bestämmelser som beslutet grundas på

4 kap 2 § fastighetsbildningslagen (1970:988)

Kontaktuppgifter

Välkommen att kontakta Länsstyrelsen för frågor via telefon eller e-post. Telefonnummer och e-postadress finns längst ner på första sidan. Ange ärendets diarienummer vid kontakt med Länsstyrelsen. Du hittar numret uppe till höger på första sidan.

De som medverkat i beslutet

Beslutet har fattats av länsjuristen Ulla Bäckekihl med handläggaren David Forsberg som föredragande.

Denna handling har godkänts digitalt och saknar därför namnunderskrift.

Bilagor

Antalet gode män som ska utses per kommun

Bilaga

| Kommun | Tätort | Jordbruk- och skogsbruk | Kommun | Tätort | Jordbruk- och skogsbruk | Kommun | Tätort | Jordbruk- och skogsbruk |
|---------------|---------------|--|---------------|---------------|--|---------------|---------------|--|
| Ale | 3 | 3 | Lysekil | 3 | 3 | Uddevalla | 4 | 3 |
| Alingsås | 4 | 3 | Mariestad | 4 | 3 | Ulricehamn | 3 | 3 |
| Bengtstors | 3 | 3 | Mark | 4 | 3 | Vara | 3 | 3 |
| Bollebygd | 3 | 3 | Mellerud | 3 | 3 | Vårgårda | 3 | 3 |
| Borås | 5 | 4 | Munkedal | 3 | 3 | Vänersborg | 3 | 3 |
| Dals-Ed | 3 | 3 | Mölnadal | 6 | 4 | Åmål | 3 | 3 |
| Essunga | 3 | 3 | Orust | 3 | 3 | Öckerö | 3 | 3 |
| Falköping | 4 | 3 | Partille | 4 | 3 | | | |
| Färgelanda | 3 | 3 | Skara | 3 | 3 | | | |
| Grästorp | 3 | 3 | Skövde | 4 | 3 | | | |
| Gullspång | 3 | 3 | Sotenäs | 3 | 3 | | | |
| Göteborg | 3 | 4 | Stenungsund | 3 | 3 | | | |
| Götene | 3 | 3 | Strömstad | 3 | 3 | | | |
| Herrljunga | 3 | 3 | Svenljunga | 3 | 3 | | | |
| Hjo | 3 | 3 | Tanum | 3 | 3 | | | |
| Härryda | 3 | 3 | Tibro | 3 | 3 | | | |
| Karlsborg | 3 | 3 | Tidaholm | 3 | 3 | | | |
| Kungälv | 4 | 3 | Tjörn | 3 | 3 | | | |
| Lerum | 4 | 3 | Tranemo | 3 | 3 | | | |
| Lidköping | 4 | 4 | Trollhättan | 4 | 3 | | | |
| Lilla Edet | 3 | 3 | Töreboda | 3 | 3 | | | |



**KFvb § 67 5:e ledamot och ersättare i
Krisledningsnämnden**

Ärende: KS/2022-0605

Valberednings förslag till Kommunfullmäktige

att utse Fredrik Eriksson (SD) som 5 ledamoten i kommunstyrelsens arbetsutskott

att utse Mattias Gustafsson (SD) som 5 ersättaren i kommunstyrelsens arbetsutskott

Reservationer och särskilda uttalanden

Hans-Inge Sältenberg (C) och Margareta Fredriksson (L) reserverar sig mot beslutet, se bilaga.

Protokollsanteckning

Bengt Bivrin (MP) ställer sig bakom Hans-Inge Sältenberg och Margareta Fredrikssons reservation.

Beslutet skickas till

Diariet



Bilaga

Reservation

Undertecknad reserverar sig mot det på vilket sätt frågan om utseende av krisledningsnämnden och kommunstyrelsens arbetsutskott har hanterats och den motivering majoritetskonstellationen hänvisar till. Trots återkommande sammanträden med valberedningen har frågan inte lyfts i valberedningen. I stället rundas valberedningen med ett extra ärende på kommunstyrelsen.

Kommunstyrelsens arbetsutskott och också krisledningsnämnden hade kunnat få en bred representation med fyra ledamöter. Oppositionsgruppen, 10 gruppen, erhåller det 3:e mandatet vid proportionellt val. Därefter oavsett om man betraktar SD som opposition eller majoritet så är det både möjligt och rimligt att de erhåller den fjärdeplatsen, eftersom majoriteten beslutat att SD skall inneha 2:e vice ordf i kommunstyrelsen. Att utöka kommunstyrelsens arbetsutskott handlar inte om att bredda deltagande utan om att Socialdemokraterna skall dubblera sin representation.

Hans-Inge Sältenberg (C)

Margaretha Fredriksson (L)

**KS § 23****Fastställelse av utökat verksamhetsområde
för allmän vatten- och avloppsanläggning i
Strömstad**

Ärende: KS/2022-0706

Kommunstyrelsens förslag till Kommunfullmäktige

att ställa sig bakom Tekniska förvaltningens förslag om fastställelse av området Medvik-Bogen respektive Hålkedalen som en del i Strömstads verksamhetsområde för vatten och avlopp enligt förslag.

Beslutsmotivering

Området Medvik-Bogen uppfyller kriterierna enligt Lag (2006:412) om allmänna vattentjänster som innebär att kommunen (kommunfullmäktige) är skyldig att inrätta VA-verksamhetsområde. För området finns föreläggande från Länsstyrelsen till kommunen att senast 2024-06-30 ha beslutat verksamhetsområde och byggt ut kommunalt VA.

Området DP Hålkedalen 1:7 m.fl. utgör nybyggnation i enlighet med antagen detaljplan. Detaljplanen anger att kommunalt VA för tillskapade byggrätter och detaljplanen i sin helhet uppfyller kriterierna enligt Lag (2006:412) om allmänna vattentjänster som innebär att kommunen är skyldig att inrätta VA-verksamhetsområde.

Sammanfattning av ärendet

Fastigheter för bostadsändamål inom "större sammanhang" anses i princip alltid ha behov av vattentjänster för dricksvatten och spillvatten.

Bebyggelsen i Medvik-Bogen omfattar 68 st bostadsfastigheter i närhet av varandra. Området uppfyller därmed kriteriet på ett större sammanhang som omnämns i 6§ Lag (2006:412) om allmänna vattentjänster.

Alla fastigheter är befintliga bostadsfastigheter och dagvattenhanteringen i området är sedan länge ordnad genom enskilda mindre anläggningar. Endast 2-3 fastigheter bedömde att den inte var tillräckligt bra men den ringa omfattningen innebär att det, i det större sammanhanget finns godtagbar dagvattenhantering. Därmed finns inget behov av kommunal dagvattenhantering.

Detaljplaneområdet i Hålkedalen omfattar 12 st bostadsfastigheter i första etappen. Fastigheterna ligger i direkt närhet till befintliga bostadsfastigheter på Tallhöjden och i kommande etapper planeras ytterligare 22 fastigheter inom området. Området uppfyller kriteriet på ett större sammanhang som omnämns i 6§ Lag (2006:412) om allmänna vattentjänster.

Då alla fastigheter i området är nya så finns ingen befintlig enskild dagvattenhantering och med den bergiga karaktären på området kommer avledning av dagvatten att krävas för det större sammanhanget. Därav omfattas fastigheterna även av vattentjänsten dagvatten.



Beslutsunderlag

Kommunstyrelsens presidiums protokoll 2023-01-18 § xx

Tekniska nämndens beslut 2022-12-20 § 109

Tjänsteskrivelse myndighetsutövning 2022-11-24

Bilaga 1 Fastighetsöversikt

Bilaga 2 Kartöversikt Hålkedalen E1

Bilaga 3 Kartöversikt Medvik-Bogen

Kommunstyrelsens presidiums förslag till beslut

att föreslå kommunfullmäktige besluta

att ställa sig bakom Tekniska förvaltningens förslag om fastställelse av området Medvik-Bogen respektive Hålkedalen som en del i Strömstads verksamhetsområde för vatten och avlopp enligt bifogat förslag.

Beslutet skickas till

Tekniska nämnden; tn.diarie@stromstad.se

Diariet



TN § 109 Fastställelse av utökat verksamhetsområde för allmän vatten- och avloppsanläggning i Strömstad

Ärende: TN/2022-0846

Tekniska nämndens beslut

att ställa sig bakom Tekniska förvaltningens förslag om fastställelse av området Medvik-Bogen respektive Hålkedalen som en del i Strömstads verksamhetsområde för vatten och avlopp enligt bifogat förslag.

att föreslå Kommunfullmäktige att fastställa förslaget.

Beslutsmotivering

Området Medvik-Bogen uppfyller kriterierna enligt Lag (2006:412) om allmänna vattentjänster som innebär att kommunen (kommunfullmäktige) är skyldig att inrätta VA-verksamhetsområde. För området finns föreläggande från Länsstyrelsen till kommunen att senast 2024-06-30 ha beslutat verksamhetsområde och byggt ut kommunalt VA.

Området DP Hålkedalen 1:7 m.fl. utgör nybyggnation i enlighet med antagen detaljplan. Detaljplanen anger att kommunalt VA för tillskapade byggrätter och detaljplanen i sin helhet uppfyller kriterierna enligt Lag (2006:412) om allmänna vattentjänster som innebär att kommunen är skyldig att inrätta VA-verksamhetsområde.

Sammanfattning av ärendet

Fastigheter för bostadsändamål inom "större sammanhang" anses i princip alltid ha behov av vattentjänster för dricksvatten och spillvatten.

Bebyggelsen i Medvik-Bogen omfattar 68 st bostadsfastigheter i närhet av varandra. Området uppfyller därmed kriteriet på ett större sammanhang som omnämns i 6§ Lag (2006:412) om allmänna vattentjänster.

Alla fastigheter är befintliga bostadsfastigheter och dagvattenhanteringen i området är sedan länge ordnad genom enskilda mindre anläggningar. Endast 2-3 fastigheter bedömde att den inte var tillräckligt bra men den ringa omfattningen innebär att det, i det större sammanhanget finns godtagbar dagvattenhantering. Därmed finns inget behov av kommunal dagvattenhantering.

Detaljplaneområdet i Hålkedalen omfattar 12 st bostadsfastigheter i första etappen. Fastigheterna ligger i direkt närhet till befintliga bostadsfastigheter på Tallhöjden och i kommande etapper planeras ytterligare 22 fastigheter inom området. Området uppfyller kriteriet på ett större sammanhang som omnämns i 6§ Lag (2006:412) om allmänna vattentjänster.

Då alla fastigheter i området är nya så finns ingen befintlig enskild dagvattenhantering och med den bergiga karaktären på området kommer avledning av dagvatten att krävas för det större sammanhanget. Därav omfattas fastigheterna även av vattentjänsten dagvatten.



Beslutsunderlag

Tjänsteskrivelse myndighetsutövning 2022-11-24

Bilaga 1 Fastighetsöversikt.pdf

Bilaga 2 Kartöversikt Hålkedalen E1.pdf

Bilaga 3 Kartöversikt Medvik-Bogen.pdf

Tekniska nämndens arbetsutskotts förslag till beslut

att ställa sig bakom Tekniska förvaltningens förslag om fastställelse av området Medvik-Bogen respektive Hålkedalen som en del i Strömstads verksamhetsområde för vatten och avlopp enligt bifogat förslag.

att föreslå Kommunfullmäktige att fastställa förslaget.

Beslutet skickas till

Kommunfullmäktige

Akten



Mottagare
Tekniska nämnden

Fastställelse av utökat verksamhetsområde för allmän vatten- och avloppsanläggning i Strömstad 2022

Förslag till beslut

Tekniska förvaltningen föreslår tekniska nämndens arbetsutskott föreslå tekniska nämnden besluta

att ställa sig bakom Tekniska förvaltningens förslag om fastställelse av området Medvik-Bogen respektive Hålkedalen som en del i Strömstads verksamhetsområde för vatten och avlopp enligt bifogat förslag.

att föreslå Kommunfullmäktige att fastställa förslaget.

Beslutsmotivering

Området Medvik-Bogen uppfyller kriterierna enligt Lag (2006:412) om allmänna vattentjänster som innebär att kommunen (kommunfullmäktige) är skyldig att inrätta VA-verksamhetsområde. För området finns föreläggande från Länsstyrelsen till kommunen att senast 2024-06-30 ha beslutat verksamhetsområde och byggt ut kommunalt VA.

Området DP Hålkedalen 1:7 m.fl. utgör nybyggnation i enlighet med antagen detaljplan. Detaljplanen anger att kommunalt VA för tillskapade byggrätter och detaljplanen i sin helhet uppfyller kriterierna enligt Lag (2006:412) om allmänna vattentjänster som innebär att kommunen är skyldig att inrätta VA-verksamhetsområde.

Sammanfattning av ärendet

Fastigheter för bostadsändamål inom "större sammanhang"¹ anses i princip alltid ha behov av vattentjänster för dricksvatten och spillvatten.

Bebyggelsen i Medvik-Bogen omfattar 68 st bostadsfastigheter i närhet av varandra. Området uppfyller därmed kriteriet på ett större sammanhang som omnämns i 6§ Lag (2006:412) om allmänna vattentjänster.

Alla fastigheter är befintliga bostadsfastigheter och dagvattenhanteringen i området är sedan länge ordnad genom enskilda mindre anläggningar. Endast 2-3 fastigheter bedömde att den inte var tillräckligt bra men den ringa omfattningen innebär att det, i det större sammanhanget finns godtagbar dagvattenhantering. Därmed finns inget behov av kommunal dagvattenhantering.

Detaljplaneområdet i Hålkedalen omfattar 12 st bostadsfastigheter i första etappen. Fastigheterna ligger i direkt närhet till befintliga bostadsfastigheter på Tallhöjden och i kommande etapper planeras ytterligare 22 fastigheter inom området. Området uppfyller kriteriet på ett större sammanhang som omnämns i 6§ Lag (2006:412) om allmänna vattentjänster.

Då alla fastigheter i området är nya så finns ingen befintlig enskild dagvattenhantering och med den bergiga karaktären på området kommer avledning av dagvatten att krävas för det större sammanhanget. Därav omfattas fastigheterna även av vattentjänsten dagvatten.

Ärendet

Kommunen är enligt 6§ vattentjänstlagen skyldig att bestämma det geografiska område inom vilket det finns behov av vattentjänster, så kallat verksamhetsområde.

Verksamhetsområde är där kommunens VA-huvudmans ansvar enligt lagen om allmänna vattentjänster skall tillämpas. Såväl huvudman som fastighetsägare har där rättigheter och skyldigheter enligt Vattentjänstlagen, kommunens allmänna bestämmelser (ABVA) och kommunens VA-taxa.

I området Medvik-Bogen ansåg fastighetsägarna att kommunen planering inte var skyndsamt nog och år 2016 överklagade de, enligt 51§ Vattentjänstlagen, kommunens hantering till Länsstyrelsen för att påskynda utbyggnationen.

Länsstyrelsen gav kommunen en frist för utbyggnationen till 2024-06-30 (TN/2016-0059).

I området Hålkedalen så bildas totalt 35 nya bostadsfastigheter i direkt anslutning till befintlig bebyggelse. Utredningarna i detaljplanen anger att det ska vara kommunalt VA för såväl dricksvatten som spillvatten och dagvatten till de nybildade fastigheterna och exploateringsavtal tecknades med exploatör kring utbyggnation av VA mm.

Perspektiv

Juridiskt perspektiv

Kommunen är enligt Lag (2006:412) skyldig att inrätta VA-verksamhetsområden och tillse utbyggnation av allmän VA-anläggning när vissa kriterier för bebyggelse uppfylls.

Beslutsunderlag

Tjänsteskrivelse myndighetsutövning (denna skrivelse)

Bilaga 1 Fastighetsöversikt.pdf

Bilaga 2 Kartöversikt Hålkedalen E1.pdf

Bilaga 3 Kartöversikt Medvik-Bogen.pdf

Marie Lundin

Projektingenjör VA
0526-196 84
marie.lundin@stromstad.se

Jerry Johansson

VA-chef
0526-196 79
jerry.johansson@stromstad.se

Uppgift om hur beslutet kan överklagas

Mark- och miljödomstolen prövar mål om frågor som regleras Lag (2006:412) om allmänna vattentjänster eller i föreskrifter som meddelats med stöd av lagen.

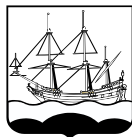
Mark- och miljödomstolen vid Vänersborgs tingsrätt
Box 1070, 462 28 Vänersborg

Telefon 0521-27 02 00

E-post: mmd.vanersborg@dom.se

Beslutet skickas till

Akten
Berörda fastighetsägare, se Bilaga 1.



STRÖMSTADS KOMMUN

Tekniska förvaltningen

VA-avdelning

Marie Lundin, 0526-19684

Bilaga 1 Fastighetsförteckning

2022-11-22





Dnr: TN/2022-0846

| Fastighet | Del som ingår i VO | Anl.avg. | | | | Anm. | Adress |
|-----------------|-----------------------|----------|---|-----|-----|----------|--------------------|
| | | V | S | Df | Dg | | |
| HÅLKEDALEN 1:78 | HELA | x | x | x | x | obebyggd | Ljungbergsvägen 18 |
| HÅLKEDALEN 1:79 | HELA | x | x | x | x | obebyggd | Ljungbergsvägen 16 |
| HÅLKEDALEN 1:80 | HELA | x | x | x | x | obebyggd | Ljungbergsvägen 14 |
| HÅLKEDALEN 1:81 | HELA | x | x | x | x | obebyggd | Ljungbergsvägen 12 |
| HÅLKEDALEN 1:82 | HELA | x | x | x | x | obebyggd | Ljungbergsvägen 10 |
| HÅLKEDALEN 1:83 | HELA | x | x | x | x | obebyggd | Ljungbergsvägen 8 |
| HÅLKEDALEN 1:84 | HELA | x | x | x | x | obebyggd | Ljungbergsvägen 6 |
| HÅLKEDALEN 1:85 | HELA | x | x | x | x | obebyggd | Ljungbergsvägen 4 |
| HÅLKEDALEN 1:86 | HELA | x | x | x | x | obebyggd | Ljungbergsvägen 2 |
| HÅLKEDALEN 1:87 | HELA | x | x | x | x | obebyggd | Ljungbergsvägen 44 |
| HÅLKEDALEN 1:88 | HELA | x | x | x | x | obebyggd | Ljungbergsvägen 42 |
| HÅLKEDALEN 1:89 | HELA | x | x | x | x | obebyggd | Ljungbergsvägen 40 |
| KÄLLVIK 1:15 | HELA | x | x | --- | --- | | Skålbågsvägen 28 |
| KÄLLVIK 1:17 | HELA | x | x | --- | --- | | Skålbågsvägen 30 |
| KÄLLVIK 1:38 | HELA | x | x | --- | --- | | Skålbågsvägen 34 |
| KÄLLVIK 1:49 | HELA | x | x | --- | --- | | Skålbågsvägen 32 |
| KÄLLVIK 1:58 | HELA | x | x | --- | --- | | Skålbågsvägen 36 |
| MEDVIK 1:13 | HELA | x | x | --- | --- | | Medvik Bogen 1 |
| MEDVIK 1:14 | HELA | x | x | --- | --- | | Medvik Bogen 2 |
| MEDVIK 1:18 | HELA | x | x | --- | --- | | Medvik Bogen 4 |
| MEDVIK 1:21 | HELA | x | x | --- | --- | | Svartskärsvägen 8 |
| MEDVIK 1:23 | HELA | x | x | --- | --- | | Svartskärsvägen 10 |
| MEDVIK 1:24 | HELA | x | x | --- | --- | | Svartskärsvägen 1 |
| MEDVIK 1:25 | HELA | x | x | --- | --- | | Svartskärsvägen 4 |
| MEDVIK 1:26 | HELA | x | x | --- | --- | | Svartskärsvägen 7 |
| MEDVIK 1:27 | HELA | x | x | --- | --- | | Svartskärsvägen 11 |
| MEDVIK 1:28 | HELA | x | x | --- | --- | | Svartskärsvägen 6 |
| MEDVIK 1:31 | HELA | x | x | --- | --- | | Skålbågsvägen 33 |
| MEDVIK 1:34 | HELA | x | x | --- | --- | | Svartskärsvägen 9 |
| MEDVIK 1:35 | HELA | x | x | --- | --- | | Svartskärsvägen 12 |
| MEDVIK 1:37 | HELA | x | x | --- | --- | | Skålbågsvägen 37 |
| MEDVIK 1:38 | HELA | x | x | --- | --- | | Svartskärsvägen 13 |
| MEDVIK 1:39 | HELA | x | x | --- | --- | | Skålbågsvägen 2 |
| MEDVIK 1:40 | HELA | x | x | --- | --- | | Skålbågsvägen 4 |
| MEDVIK 1:41 | HELA | x | x | --- | --- | | Svartskärsvägen 3 |
| MEDVIK 1:42 | HELA | x | x | --- | --- | | Medvik Bogen 9 |
| MEDVIK 1:45 | HELA | x | x | --- | --- | | Svartskärsvägen 17 |
| MEDVIK 1:47 | HELA | x | x | --- | --- | | Önholmsvägen 12 |
| MEDVIK 1:48 | HELA | x | x | --- | --- | | Skålbågsvägen 10 |
| MEDVIK 1:49 | HELA | x | x | --- | --- | | Önholmsvägen 10 |
| MEDVIK 1:50 | HELA | x | x | --- | --- | | Önholmsvägen 15 |
| MEDVIK 1:51 | HELA | x | x | --- | --- | | Önholmsvägen 13 |
| MEDVIK 1:52 | HELA | x | x | --- | --- | | Skålbågsvägen 26 |
| MEDVIK 1:53 | HELA | x | x | --- | --- | | Skålbågsvägen 23 |
| MEDVIK 1:54 | HELA | x | x | --- | --- | | Skålbågsvägen 21 |
| MEDVIK 1:55 | HELA | x | x | --- | --- | | Skålbågsvägen 22 |
| MEDVIK 1:56 | HELA | x | x | --- | --- | | Skålbågsvägen 20 |
| MEDVIK 1:57 | HELA | x | x | --- | --- | | Skålbågsvägen 18 |
| MEDVIK 1:58 | HELA | x | x | --- | --- | | Skålbågsvägen 14 |
| MEDVIK 1:59 | HELA | x | x | --- | --- | | Skålbågsvägen 16 |
| MEDVIK 1:60 | HELA | x | x | --- | --- | | Skålbågsvägen 12 |
| MEDVIK 1:61 | HELA | x | x | --- | --- | | Svartskärsvägen 5 |
| MEDVIK 1:62 | HELA | x | x | --- | --- | | Skålbågsvägen 8 |
| MEDVIK 1:63 | HELA | x | x | --- | --- | obebyggd | Skålbågsvägen 6 |
| MEDVIK 1:64 | HELA | x | x | --- | --- | | Önholmsvägen 8 |
| MEDVIK 1:65 | HELA | x | x | --- | --- | | Önholmsvägen 6 |

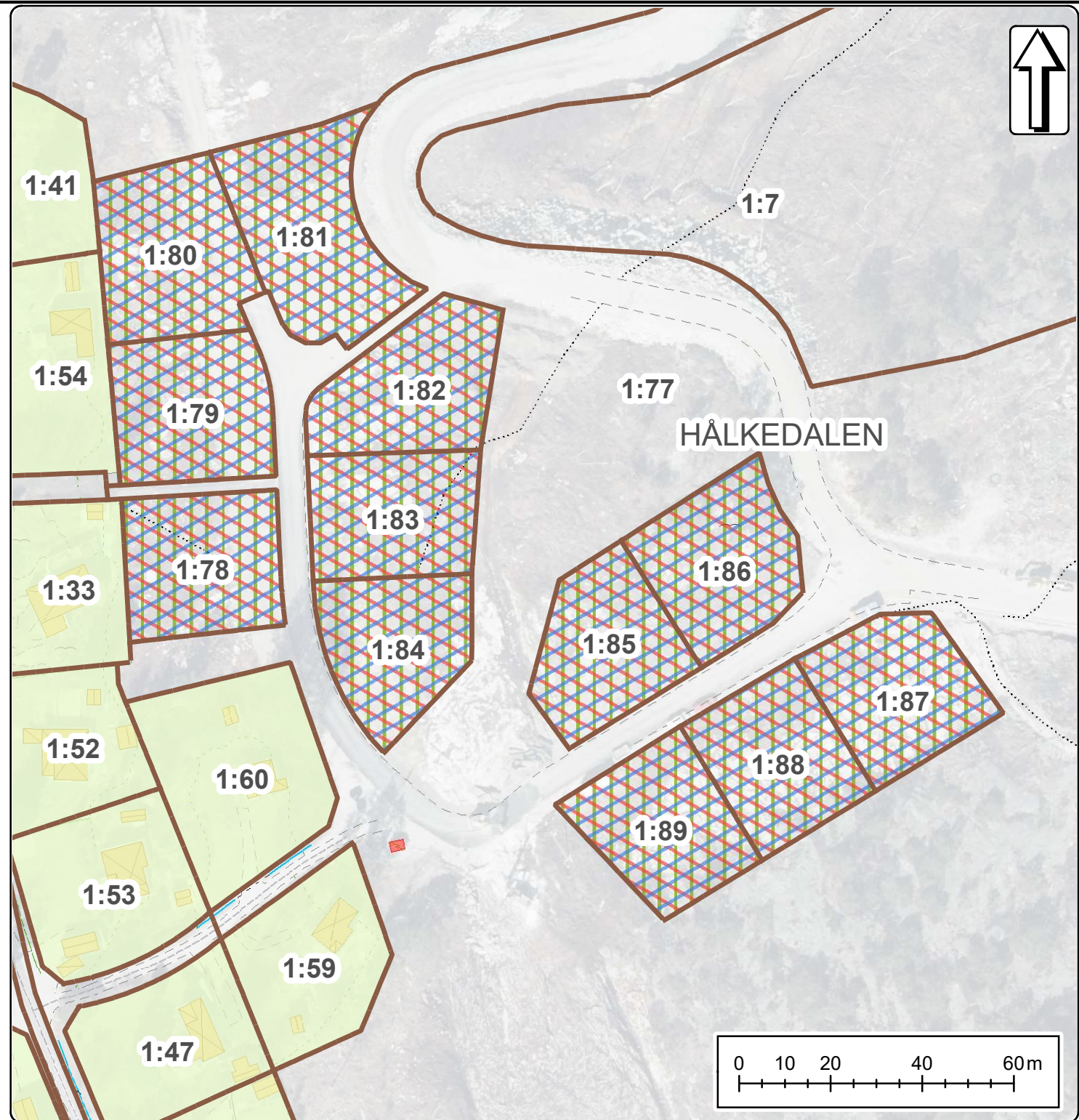
| | | | | | | | |
|--------------|----------------|-----------------------|---|-----|-----|----------|--------------------|
| MEDVIK 1:66 | HELA | x | x | --- | --- | | Önholmsvägen 11 |
| MEDVIK 1:67 | HELA | x | x | --- | --- | obebyggd | Önholmsvägen 9 |
| MEDVIK 1:68 | HELA | x | x | --- | --- | | Önholmsvägen 7 |
| MEDVIK 1:69 | HELA | x | x | --- | --- | | Önholmsvägen 5 |
| MEDVIK 1:70 | HELA | x | x | --- | --- | | Önholmsvägen 4 |
| MEDVIK 1:71 | HELA | x | x | --- | --- | | Skålbågsvägen 27 |
| MEDVIK 1:72 | HELA | x | x | --- | --- | | Skålbågsvägen 25 |
| MEDVIK 1:73 | HELA | x | x | --- | --- | | Önholmsvägen 2 |
| MEDVIK 1:74 | HELA | x | x | --- | --- | | Önholmsvägen 3 |
| MEDVIK 1:75 | HELA | x | x | --- | --- | | Önholmsvägen 1 |
| MEDVIK 1:76 | HELA | x | x | --- | --- | | Skålbågsvägen 24 |
| MEDVIK 1:77 | HELA | x | x | --- | --- | | Önholmsvägen 17 |
| MEDVIK 1:78 | HELA | x | x | --- | --- | | Önholmsvägen 14 |
| MEDVIK 1:86 | HELA | x | x | --- | --- | | Önholmsvägen 18 |
| MEDVIK 1:87 | HELA | x | x | --- | --- | | Önholmsvägen 16 |
| MEDVIK 1:88 | HELA | x | x | --- | --- | | Skålbågsvägen 41 |
| MEDVIK 1:89 | HELA | x | x | --- | --- | | Skålbågsvägen 35 |
| MEDVIK 1:90 | HELA | x | x | --- | --- | | Önholmsvägen 20 |
| MEDVIK 1:94 | HELA | x | x | --- | --- | | Medvik Bogen 3 |
| MEDVIK 1:95 | HELA | x | x | --- | --- | | Skålbågsvägen 39 |
| MEDVIK 1:96 | HELA | x | x | --- | --- | | Svartskärsvägen 2 |
| MEDVIK 1:97 | HELA | x | x | --- | --- | | Skålbågsvägen 31 |
| MEDVIK 1:98 | HELA | x | x | --- | --- | | Skålbågsvägen 29 |
| MEDVIK 1:103 | HELA | x | x | --- | --- | | Svartskärsvägen 19 |
| | Totalt: | 80 fastigheter | | | | | |
| | varav | 14 Obebyggd(a) | | | | | |

Bilaga 2
TN/2022-0846
Utökning VA-verksamhetsområde
Strömstads kommun,
område DP Hålkedalen 1:7 m.fl.
Etapp 1

Översikt av fastigheter med
respektive vattentjänster

-  Verksamhetsområde för Vatten
-  Verksamhetsområden för Spillvatten
-  Verksamhetsområde för Dagvatten
-  Befintlig VA-kund (GA)

Handläggare: Marie Lundin
Telefon: 0046-526-196 84





Bilaga 3

TN/2022-0846

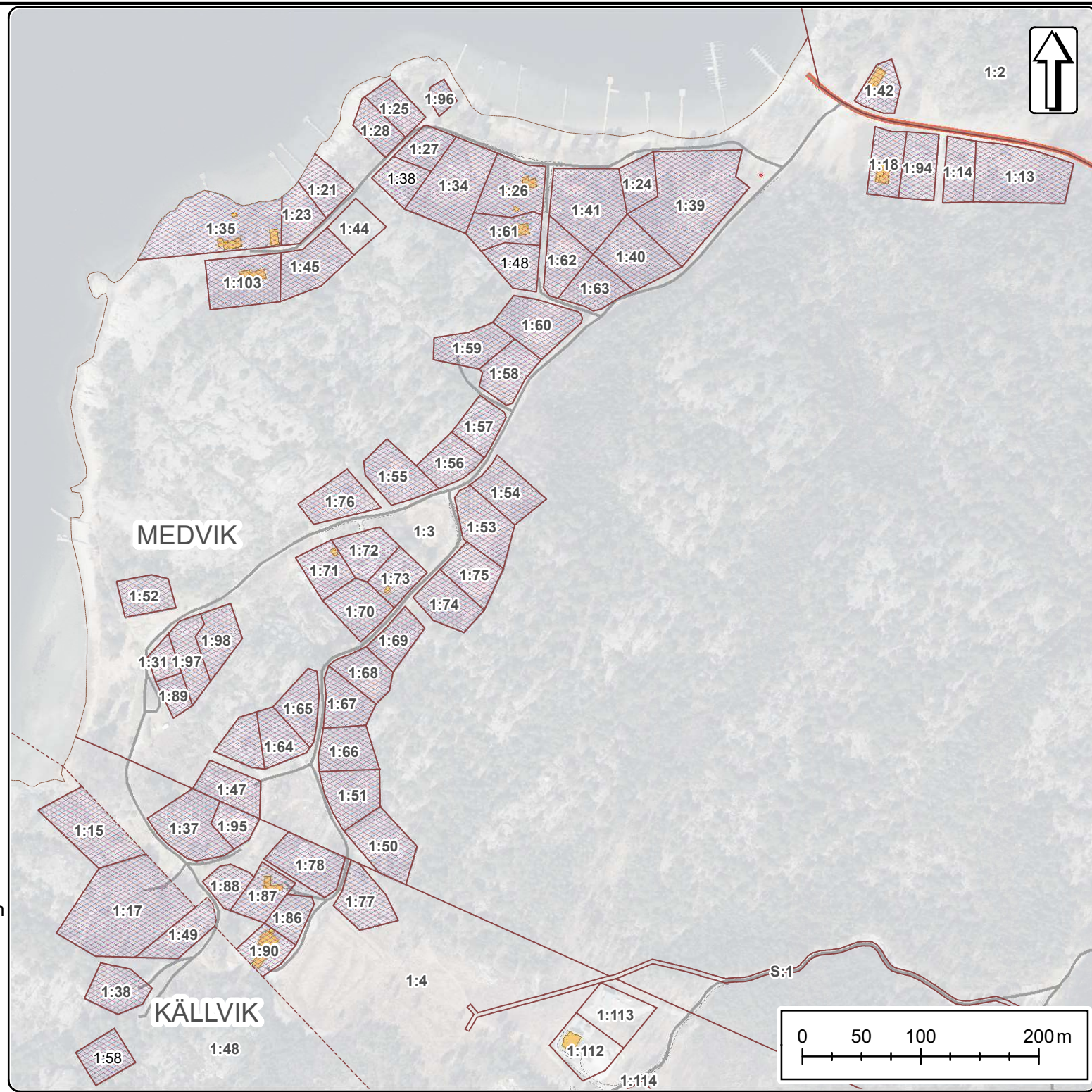
Utökning VA-verksamhetsområde
Strömstads kommun,
område Medvik-Bogen.

Översikt av fastigheter med
respektive vattentjänster

 Verksamhetsområde för Vatten

 Verksamhetsområden för Spillvatten

Handläggare: Marie Lundin
Telefon: 0046-526-196 84



**KS § 32 Revidering slamtaxor 2023**

Ärende: KS/2023-0050

Kommunstyrelsens förslag till Kommunfullmäktige
att godkänna förslag till nya slamtaxor 2023.

Sammanfattning av ärendet

Tekniska förvaltningen har genomfört en ny slamupphandling för verksamheterna gatu-, hamn-, VA- och avfallsavdelningen. Det befintliga avtalet är sedan 2016 och gällande fram till 2022. Den nya upphandlingen avser tömning av enskilda avloppsanläggningar såsom slamavskiljare, bad, -disk och tvättbrunnar (BDT), slutna tankar, små reningsverk, förorenat slam, båtlatrin och dagvattenbrunnar på kommunens gator. Upphandlingen har skett i enlighet med Lagen om offentlig upphandling (LOU, SFS2016:1145). Endast ett anbud inkom från kommunens nuvarande slamentreprenör. Inkommet anbud kommer medföra markant ökade priser och slamtaxorna kommer att behöva justeras. Entreprenörens förklaring till de ökade priserna är:

- Osäkert världsläge.
- Generellt ökade priser på grund av ökade index på drivmedel, fordon och personal.
- Komplexiteten i uppdraget med stora avstånd och öar.

Justeringar har gjorts enligt bilagor:

- Taxor och avgifter tekniska nämnden reviderad 2023-01-02
- Justeringar slamtaxa 2023

Beslutsunderlag

Kommunstyrelsens presidiums protokoll 2023-01-18 § 21
Ordförandebeslut 2023-01-12 av Tekniska nämndens ordförande
Tjänsteskrivelse 2023-01-03, renhållningschef Lars Strandberg
Taxor och avgifter tekniska nämnden reviderad 2023-01-02
Justering slamtaxa 2023

Kommunstyrelsens presidiums förslag till beslut

att föreslå kommunfullmäktige besluta

att besluta att godkänna förslag till nya slamtaxor 2023.

Beslutet skickas till

Diariet



KSau § 21 Revidering slamtaxor 2023

Ärende: KS/2023-0050

Kommunstyrelsens arbetsutskotts förslag till kommunstyrelsen

att föreslå kommunfullmäktige besluta

att godkänna förslag till nya slamtaxor 2023.

Sammanfattning av ärendet

Tekniska förvaltningen har genomfört en ny slamupphandling för verksamheterna gatu-, hamn-, VA- och avfallsavdelningen. Det befintliga avtalet är sedan 2016 och gällande fram till 2022. Den nya upphandlingen avser tömning av enskilda avloppsanläggningar såsom slamavskiljare, bad, -disk och tvättbrunnar (BDT), slutna tankar, små reningsverk, förorenat slam, båtlatrin och dagvattenbrunnar på kommunens gator. Upphandlingen har skett i enlighet med Lagen om offentlig upphandling (LOU, SFS2016:1145). Endast ett anbud inkom från kommunens nuvarande slamentreprenör. Inkommet anbud kommer medföra markant ökade priser och slamtaxorna kommer att behöva justeras. Entreprenörens förklaring till de ökade priserna är:

- Osäkert världsläge.
- Generellt ökade priser på grund av ökade index på drivmedel, fordon och personal.
- Komplexiteten i uppdraget med stora avstånd och öar.

Justeringar har gjorts enligt bilagor:

- Taxor och avgifter tekniska nämnden reviderad 2023-01-02
- Justeringar slamtaxa 2023

Beslutsunderlag

Ordförandebeslut 2023-01-12 av Tekniska nämndens ordförande
Tjänsteskrivelse 2023-01-03, renhållningschef Lars Strandberg
Taxor och avgifter tekniska nämnden reviderad 2023-01-02
Justering slamtaxa 2023

Förslag till beslut

Tekniska nämnden föreslår kommunfullmäktige besluta

att besluta att godkänna förslag till nya slamtaxor 2023.

Beslutet skickas till

Diariet



Justering slamtaxor 2023

Beslut

att föreslå kommunfullmäktige besluta att godkänna förslag till nya slamtaxor 2023.

Sammanfattning av ärendet

Tekniska förvaltningen har genomfört en ny slamupphandling för verksamheterna gatu-, hamn-, VA- och avfallsavdelningen. Det befintliga avtalet är sedan 2016 och gällande fram till 2022. Den nya upphandlingen avser tömning av enskilda avloppsanläggningar såsom slamavskiljare, bad, -disk och tvättbrunnar (BDT), slutna tankar, små reningsverk, förorenat slam, båtlatriner och dagvattenbrunnar på kommunens gator. Upphandlingen har skett i enlighet med Lagen om offentlig upphandling (LOU, SFS2016:1145). Endast ett anbud inkom från kommunens nuvarande slamentreprenör. Inkommet anbud kommer medföra markant ökade priser och slamtaxorna kommer att behöva justeras. Entreprenörens förklaring till de ökade priserna är:

- Osäkert världsläge.
- Generellt ökade priser på grund av ökade index på drivmedel, fordon och personal.
- Komplexiteten i uppdraget med stora avstånd och öar.

Justeringar har gjorts enligt bilagor:

- Taxor och avgifter tekniska nämnden reviderad 2023-01-02
- Justeringar slamtaxa 2023

Ärendet

Enligt miljöbalken 15 kap. 3 § har kommen ansvar att tillhandahålla slamtömning av kommunalt avfall. I taxan ingår slamhantering och administration. Administrationen tillhandahålls av entreprenören och omfattar beställning, planering, kundtjänst samt fakturering till kommunens abonnenter. Det medför att kommunen får in en intäkt samtidigt som kommunen har ett åtagande att betala entreprenören för utförd tjänst. Kommunen fungerar som en mellanhand mellan abonnent och entreprenör därav blir det ingen ekonomisk påverkan på kommunen. Detta förutsätter att den nya taxan godkänns.

Beslutsunderlag

Tjänsteskrivelse 2023-01-03, renhållningschef Lars Strandberg
Taxor och avgifter tekniska nämnden reviderad 2023-01-02
Justering slamtaxa 2023

2023-01-12

Ärende: TN/2022-0456

På tekniska nämndens vägnar

Ulf Gustafsson
ordförande

Beslutet skickas till
Kommunfullmäktige
Akten

Mottagare
Tekniska nämnden

Justering slamtaxor 2023

Förslag till beslut

Tekniska förvaltningen föreslår tekniska nämndens presidium föreslå tekniska nämnden föreslå kommunfullmäktige besluta att godkänna förslag till nya slamtaxor 2023.

Sammanfattning av ärendet

Tekniska förvaltningen har genomfört en ny slamupphandling för verksamheterna gatu-, hamn-, VA- och avfallsavdelningen. Det befintliga avtalet är sedan 2016 och gällande fram till 2022. Den nya upphandlingen avser tömning av enskilda avloppsanläggningar såsom slamavskiljare, bad, -disk och tvättbrunnar (BDT), slutna tankar, små reningsverk, förorenat slam, båtlatrin och dagvattenbrunnar på kommunens gator. Upphandlingen har skett i enlighet med Lagen om offentlig upphandling (LOU, SFS2016:1145). Endast ett anbud inkom från kommunens nuvarande slamentreprenör. Inkommet anbud kommer medföra markant ökade priser och slamtaxorna kommer att behöva justeras. Entreprenörens förklaring till de ökade priserna är:

- Osäkert världsläge.
- Generellt ökade priser på grund av ökade index på drivmedel, fordon och personal.
- Komplexiteten i uppdraget med stora avstånd och öar.

Justeringar har gjorts enligt bilagor:

- Taxor och avgifter tekniska nämnden reviderad 2023-01-02
- Justeringar slamtaxa 2023

Ärendet

Enligt miljöbalken 15 kap. 3 § har kommen ansvar att tillhandahålla slamtömning av kommunalt avfall. I taxan ingår slamhantering och administration. Administrationen tillhandahålls av entreprenören och omfattar beställning, planering, kundtjänst samt fakturering till kommunens abonnenter. Det medför att kommunen får in en intäkt samtidigt som kommunen har ett åtagande att betala entreprenören för utförd tjänst. Kommunen fungerar som en mellanhand mellan abonnent och entreprenör därav blir det ingen ekonomisk påverkan på kommunen. Detta förutsätter att den nya taxan godkänns.

Perspektiv

Följande perspektiv ska om tillämpligt kommenteras i tjänsteskrivelsen:

Barnperspektiv, Folkhälsoperspektiv, Miljöperspektiv

Tekniska förvaltningen har inte funnit några aspekter på ärendet utifrån dessa perspektiv.

Ekonomiskt perspektiv

Genomförd upphandling innebär ökade kostnader för slamhantering för gatu-, hamn- och VA-avdelningen på grund av de ökade timpriserna. För avfallsavdelningen innebär det ingen ekonomisk konsekvens om de nya taxorna godkänns.

Juridiskt perspektiv

Upphandlingen är genomförd enligt Lagen om offentlig upphandling (LOU).

Beslutsunderlag

Tjänsteskrivelse 2023-01-03, renhållningschef Lars Strandberg
Taxor och avgifter tekniska nämnden reviderad 2023-01-02
Justering slamtaxa 2023

Lars Strandberg

Renhållningschef
0526-195 46

lars.strandberg@stromstad.se

Roland Kindslätt

Förvaltningschef
0526-191 70

roland.kindslatt@stromstad.se

Beslutet skickas till

Akten

Slam från enskilda avloppsanläggningar

Nedanstående priser (inkl. moms) omfattar hämtning vid slanglängd upp till 20 meter.

Ordinarie hämtning

| Volym | Avgift per hämtning |
|------------------------------------|---------------------------------------|
| 0-3 m ³ | 3 375 kr 871 kr |
| 3,1-5,0 m ³ | 3 875 kr 1030 kr |
| Utöver 5 m ³ tillkommer | 1 250 kr/m ³ 210 kr |

Gamla priser i rött inklusive moms

| Tjänst | Avgift |
|--|-------------------------------------|
| Extra slamavskiljare/tank på samma fastighet, rabatt | -25 kr/enhet -30 kr |
| Tillägg vid extra hämtning, oberoende av storlek under ord. arbetstid, 07:00-16:00 mån-fre helgfria dagar. | 1 250 kr 1051 kr |
| Akut tömning alla storlekar, tillägg på ovan å-priser | 4 188 kr Fanns ej |
| Jourtillägg | 13 125 kr Fanns ej |
| Avgift vid bomkörning | 1 500 kr 600 kr |
| Tillägg vid extra slangdragning | 69 kr/m 30 kr |
| Extra arbete | |
| Slambil | 2 438 kr/tim 901 kr |
| Kombibil 300l/min 200 bar | 3 125 kr/tim 1363 kr |
| Kombibil 120 l/min 120 bar | 3 125 kr/tim 938 kr |
| Traktor med slamsläp | 1 500 kr/tim 623 kr |
| Personal | 688 kr/tim 480 kr |
| Övertidsersättning personal, tilläggspris | 369 kr/tim 240 kr |
| Tilläggsavgift för brunnslock med vikt över 15 kg eller 90 cm | 1 250 kr 119 kr |
| Destruktionsavgift för slam | 300 kr/m ³ 250 kr |



**STRÖMSTADS
KOMMUN**

Taxor och avgifter tekniska nämnden 2023

Dnr: TN/2022-0456

Reviderad: 2023-01-02



Innehållsförteckning

| | |
|---|----|
| Innehållsförteckning | 2 |
| Upplåtelse av platsmark och parkeringstaxa | 5 |
| Upplåtelse av offentlig platsmark för annat ändamål | 5 |
| Allmän plats avseende försäljningsändamål | 5 |
| Torghandel | 6 |
| Borrhål, kommunal mark (bergvärme etc.) | 6 |
| Parkeringstillstånd | 6 |
| Parkeringsavgifter | 7 |
| Korttidsparkeringar | 7 |
| Långtidsparkeringar | 8 |
| Ställplats | 8 |
| Tomtkö | 9 |
| Hamntaxa | 9 |
| A1 Fartyg insatt i yrkesverksamhet | 9 |
| A2 Passagerarfartyg över 1 350 BRT | 10 |
| B För varor | 11 |
| C Fartyg befriade från hamnavgift | 12 |
| D Varor befriade från hamnavgift | 12 |
| E Konsumtionsavgifter | 12 |
| Småbåtshamnstaxor | 13 |
| Båttuppläggningsavgifter | 14 |
| Linfärjan Kosterlänken | 14 |
| Gästhamntaxa | 15 |
| Definitioner | 15 |
| Taxor | 16 |
| Vatten- och avloppstaxa | 18 |
| Inledande bestämmelser | 18 |
| Anläggningsavgifter | 20 |
| Brukningsavgifter | 25 |
| Taxans införande | 29 |
| Fjärrvärmesaxa | 30 |
| Inledande bestämmelser | 30 |
| Lagstiftning | 30 |

| | |
|--|----|
| Avtalsvillkor | 30 |
| Leveranser | 30 |
| Avgifter | 30 |
| Kundfakturerings..... | 30 |
| Avgifter | 31 |
| Villa | 31 |
| Flerbostadshus och övrig lokal | 31 |
| Abonnemangseffekt – Effektagift | 32 |
| Kategoritimal | 32 |
| Flerbostadshus och småhus med gemensam mätning..... | 32 |
| Kontor, skolor, handel och övriga lokaler | 33 |
| Avfallstaxa | 34 |
| Allmänna bestämmelser..... | 34 |
| Allmänt | 34 |
| Ansvar för avfallshanteringen och gällande bestämmelser | 34 |
| Definitioner | 34 |
| Ägarbyte och ändring av abonnemang..... | 35 |
| Hämtningsområde | 36 |
| Miljöavgift..... | 36 |
| Abonnemangsavgift..... | 36 |
| Avgifter vid undantag enligt kommunens avfallsföreskrifter | 36 |
| Delat abonnemang och gemensam avfallslösning | 36 |
| Uppehåll i hämtning av mat- och restavfall, avfall från små avloppsanläggningar och latrin | 36 |
| Felsortering..... | 36 |
| Särskilda avgifter och avgifter när taxan inte kan tillämpas..... | 37 |
| Miljöavgifter och abonnemang (priser är inklusive moms)..... | 37 |
| En- och tvåbostadshus..... | 37 |
| Fritidshus | 38 |
| Flerbostadshus..... | 39 |
| Verksamheter | 39 |
| Bottentömmande behållare | 40 |
| Hämtning på öar utan fast landförbindelse..... | 40 |
| Särskilda avgifter och tilläggstjänster | 41 |
| Dragväg..... | 41 |
| Extra hämtning | 41 |
| Felsortering..... | 42 |

| | |
|---|----|
| Byte av abonnemang | 42 |
| Tidningar/Returpapper | 42 |
| Grovavfall..... | 42 |
| Slam från enskilda avloppsanläggningar..... | 43 |
| Verksamhetsavfall..... | 44 |
| Företag och verksamheter | 44 |
| Glasåtervinning..... | 45 |
| Bilaga till avfallstaxa 2023 | 46 |

Upplåtelse av platsmark och parkeringstaxa

Upplåtelse av offentlig platsmark för annat ändamål

| | | |
|---|--------------------------------|--|
| Parkeringsplatser | 1-30 dagen | 100 kr/dag |
| | 31-60 dagen | 50 kr/dag |
| | från 61 dagen och tills vidare | 30 kr/dag |
| Parkeringsplatser och offentlig platsmark till exempel containers, bodar, materialupplag, byggverksamhet och dylikt. | Taxa enligt ovan | |
| Tillstånd för så kallad ambulerande försäljning Oscarsplatsen maxstorlek 1,5 x 1,5 m, uppställningstid max 2,0 tim. mellan kl. 08.00 och kl. 18.00 under tiden 1 juni till och med 31 augusti. Begränsat antal platser. Lottning sker vid överbokning. Ansökningstid avgör turordning på tillstånd. | 3 000 kr/per tillstånd | Upplåtelse sker efter särskild prövning och endast per kalenderår (helårsbasis) 1/1 – 31/12. |
| Upplåtelse av markarrangemang som är ytkrävande exempelvis cirkus eller likvärdigt | 3 000 kr per dag. | Avsteg från denna taxa kan beslutas om av tekniska nämnden. |

Allmän plats avseende försäljningsändamål

| | |
|---------------------|--|
| 1 juni - 31 augusti | Placeras på trottoar: 8 kr/m ² och dygn för till exempel uteserveringar, kommersiell försäljning i anslutning till befintlig rörelse. Placeras på parkeringsplats: 9 kr/m ² och dygn för till exempel uteserveringar, kommersiell försäljning i anslutning till befintlig rörelse. Allmän plats ej trottoar och parkeringsplats: 6 kr/m ² och dygn för till exempel uteserveringar, kommersiell försäljning i anslutning till befintlig rörelse. |
| Övrig tid | Placeras på trottoar: 6 kr/m ² och dygn. Placeras på parkeringsplats.: 7 kr/m ² och dygn. Allmän plats ej trottoar och parkeringsplats: 1 kr/m ² och dygn. |

Torghandel

Mervärdesskatt utgår ej på torghandelsplatser.

| | |
|--|-------------|
| Fasta platser | 7 000 kr/år |
| Tillfälliga platser | 300 kr/dag |
| Elanslutning för våg och kassaapparat ingår. Uthyrning sker efter särskild prövning. | |

Borrhål, kommunal mark (bergvärme etc.)

| | |
|---|---|
| Engångsavgift inom zon 1 | 10 000 kr/borrhål |
| Engångsavgift inom zon 2 | 5 000 kr/borrhål |
| Rörlig årlig avgift (gäller både zon 1 och 2) | 1 196 kr/borrhål och 46 kr/meter för kollektorslang. Den rörliga avgiften ska regleras efter KPI. |

Parkeringstillstånd

Mervärdesskatt utgår på parkeringstillstånd, inkluderas i avgiften.

| | |
|---|--|
| Avgift för transporter som kräver tillstånd. | 600 kr per tillstånd. |
| Nyttoparkeringstillstånd | 3 600 kr per år |
| Parkeringstillstånd för rörelsehindrade | Avgiftsbefriad |
| Parkeringstillstånd boende | 1 200 kr per år Parkeringstillstånd får lösas av mantalsskrivna i Strömstads kommun som ej har tillgång till parkering på boendets fastighet. |
| Parkeringstillstånd pendlare | 1 200 kr per år |
| Parkeringstillstånd sommarpendlare | 600 kr per säsong 1/5-31/8 Parkeringstillstånd får lösas av personer som pendlar till centrala Strömstad. |

| | |
|---|---|
| Parkeringstillstånd båtplatsinnehavare | 500 kr per säsong Båtplatsinnehavaren äger rätt att köpa ett parkeringstillstånd per båtplats. Parkeringstillståndet ger innehavaren rätt att parkera på angiven plats utan att erlägga avgift. |
| Parkeringstillstånd öboende | 1 200 kr per år Parkeringstillstånd får lösas av mantalsskrivna eller ägare av fastighet på ej landfasta öar i Strömstads kommun. |

Parkeringsavgifter.

Korttidsparkeringar

- a) Avgiftsfri timme på korttidsparkering i centrum gäller perioden 1 januari till 31 mars samt 1 oktober till 31 december.
- b) Avgiftsplikt råder, måndag-fredag 09-18 samt lördag 09-15.
- c) Mervärdesskatt utgår på parkeringsavgifter, inkluderas i avgiften.

| | |
|---|--|
| <p>För taxa 1 (centrumparkering) avses:</p> <p>Norra Bergsgatan, Surbrunnsgatan, Norra Hamngatan, Södra Hamngatan, Badhusgatan, Södra Bergsgatan, Västra Klevgatan, Skolgatan, Vatulandsgatan, Karlsgatan, Spruthusplatsen</p> <p>För taxa 2, (centrum perifert) avses:</p> <p>Lokstallet, Torskholmen, Uddevallavägen, Skeppsbroplatsen, Järnvägsparkeringen (Magasinsgatan), Kebals båthamn (Äppelkalles vik)</p> <p>För taxa 3, (övriga korttidsparkeringar) avses:</p> <p>Oslovägens parkering (mellan Taxi och Lilla Oslovägen), Canning, Myrens båthamn (Nils Ljungquists väg)</p> <p>För taxa 6 avses:</p> <p>Hålkedalens båthamn, Surbrunns båthamn</p> | <p>Max 3 timmar</p> <p>Avgift: 20 kr/tim. under perioden 1/5-31/8 samt 10 kr/tim. under perioden 1/9-30/4</p> <p>Max 24 timmar</p> <p>Avgift: 8 kr/tim. under perioden 1/5-31/5 samt 15 kr/tim. under perioden 1/6-31/8</p> <p>Max 7 dygn</p> <p>Avgift: 8 kr/tim. under perioden 1/6-31/8</p> <p>Max 7 dygn</p> <p>Avgift: 40 kr/dygn under perioden 1/6-31/8</p> |
|---|--|

Långtidsparkeringar

Taxa 4

Mervärdesskatt utgår på parkeringsavgifter, inkluderas i avgiften.

| | |
|--|---|
| <p>Bojarparkeringen vid Kebalvägen, Strömsvattnet parkering, Tången parkering, Hålkedalen parkering vid Sältegatan, Myren parkering (Vatulandsgatan)</p> | <p>Obegränsad tid</p> <p>Avgift: 40 kr/dygn (1,67 kr/timma) under perioden 15/6-15/8.</p> |
|--|---|

Ställplats

Taxa 5

Mervärdesskatt utgår på ställplats, inkluderas i avgiften.

| | |
|---|--|
| <p>Ställplats för husbilar inom markerat område vid Bojarparkeringen/Kebalvägen</p> | <p>Avgift: 150 kr/dygn perioden 15/3-14/6 & 16/8-15/10 samt 200 kr/dygn perioden 15/6-15/8</p> |
|---|--|

Tomtkö

Mervärdesskatt utgår på tomtköavgifter, inkluderas i avgiften.

| | |
|---------------------|----------|
| Registreringsavgift | 1 250 kr |
| Årsavgift | 250 kr |

Hamntaxa

- Avgifterna enligt denna taxa ska upptagas inom det område i vattnet, som angivet i kungliga majestäts beslut den 26 november 1885 angående hamnområde för Strömstad.
- Har i avtal med främmande makt, särskilda bestämmelser meddelats angående hamnavgift, ska dessa bestämmelser iakttas.

A1 Fartyg insatt i yrkesverksamhet

Mervärdesskatt utgår och priser är exklusive mervärdesskatt.

| | | |
|--|---|--|
| 1. Hamnavgift ska, där ej annorlunda sägs, utgå med följande belopp varje gång fartyget ankommer till Strömstads hamnområde. (Avgift endast för ett anlöp per dygn). | Normalavgift per BRT | 3,30 kr |
| | Lägsta avgift: Marinens fartyg: | 150 kr per anlöp 2,10 kr per ton Depl. |
| | Om mätbrev saknas prövas avgiften i varje särskilt fall. Fartyg insatta i badbåtstrafik och liknande betalar 600 kr/längdmeter och år och angöringsplats. | |
| 2. Hamnavgift för fartyg och båtar med av hamnansvarig godkänd turlista | per BRT juni, juli, aug. | 2,65 kr |
| | övriga året Lägsta avgift | 1,35 kr 120 kr per anlöp |
| 3. Varje gång fartyget ankommer till eller avgår från hamnen utöver vad som sägs tidigare ska följande avgifter utgå: | 3:1 Passagerare på- och avstigande till och från utrikes ort | 1,30 kr |
| | 3:2 Personbil, motorcykel, husvagn eller annat släpfordon | 9,50 kr |
| | 3:3 Lastbil, buss, trailer | 21 kr |
| | 3:4 Gods som fraktas med lastbil på färja | 1,60 kr per ton |
| 4. Tekniska nämnden kan i särskilda fall teckna avtal om avsteg från gällande hamntaxa. | Avtalet ska godkännas av kommunfullmäktige | |

| | | |
|--|---|------------|
| 5. För fartyg som anlöper hamnen uteslutande för tullklarering | utgår avgift med hälften av den under A 1 angivna avgiften. | |
| 6. Fiskefartyg med fiskehamnen i Strömstad som hemmahamn | betalar per år 50 gånger fartygets längd i meter avrundat uppåt till jämn meter. | 6 kr/meter |
| 7. För fiskefartyg som enbart lossar i Strömstads fiskehamn | Betalar hälften av A1:6. | |
| 8. Fartyg som kvarligger i hamnen utöver en vecka | betalar, förutom avgift för ankommande, för varje därefter påbörjad vecka liggetidsavgift utgörande per vecka under A1 angivna avgifter. | |
| 9. För fartyg som använder fartygsbränsle med lägre svavelhalt än 0,2 % eller på annat sätt reducerar utsläppen i motsvarande grad | reduceras avgiften per BRT med 0,10 kr. Detta avser endast fartyg som trafikerar Strömstads Hamn enligt av hamnansvarige godkänd turlista. Gäller ej passagerarfartyg > 1350 BRT. | |
| 10. För fartyg som ligger för ankar inom Strömstads hamnområde | betalas halv avgift enligt avgift under pkt. A1 | |

A2 Passagerarfartyg över 1 350 BRT

| | | |
|--|---|--|
| 1. Hamnavgift för fartyg och båtar med av hamnansvarig godkänd turlista. Avgift endast för ett anlop per dygn per fartyg. | per BRT juni, juli, aug. övriga året | 0,45 kr 0,22 kr |
| 2. Varje gång fartyget ankommer till eller avgår från hamnen utöver vad som sägs tidigare ska följande avgifter utgå: | 2:1 Passagerare på- och avstigande till och från utrikes ort 2:2 Personbil, motorcykel 2:3 Lastbil, trailersläp, trailer, släpfordon 2:4 Buss 2:5 Gods som fraktas med lastbil på färja | 6,17 kr/pass. 20,60 kr/st. 22,93 kr/st. 28,39 kr/st. 3,44 kr/ton |
| 3. Tekniska nämnden kan i särskilda fall teckna avtal om avsteg från gällande hamntaxa. | Avtalet ska godkännas av kommunfullmäktige | |

| | |
|--|--|
| 4. För fartyg som anlöper hamnen uteslutande för tullklarering | utgår avgift med hälften av den under A1:1 angivna avgiften. |
| 5. Fartyg som kvarligg i hamnen utöver en vecka | betalar, förutom avgift för ankommande, för varje därefter påbörjad vecka liggetidsavgift utgörande per vecka under A2 angivna avgifter. |
| 6. För fartyg som ligger för ankar inom Strömstads hamnområde | betalas halv avgift enligt avgift under pkt. A1:1. |

B För varor

| | | |
|---|--|---------------------|
| 1. Hamnavgift erlägges med nedan angivet belopp för varor, som i hamnen lastas eller lossas samt därvid föres över hamnen tillhörig kaj eller brygga. | | |
| 2. För varor som ankommer till eller avgår från hamnen i så ringa mängd att avgifterna, innefattande i en och samma räkning, ej uppgår till 25 kronor, erlägges ingen avgift. | | |
| 3. För vara, som lastas eller lossas i hamnen utan att därvid föras över hamnen tillhörig kaj eller brygga | erlägges hälften av angivna avgifter. Avgiften beräknas per 1 000 kg, såvida ej annat finns angivet i taxan. | |
| | Varubenämning | Kronor per 1 000 kg |
| | Normaltariff | |
| | Varor ej spec. nedan | 23 kr |
| | Specialtariff | |
| | Ål | 39 kr |
| | Sill | 21 kr |
| | Annan fisk | 21 kr |
| | Fiskavfall | 7,50 kr |
| | Andra kräft- och blötdjur | 36 kr |
| | Is | 2,50 kr |
| | Bensin och fotogen | 10,50 kr |
| | Dieselbrännolja, eldningsolja | 10,50 kr |
| | Grus, sten och jord och leka | 7,50 kr |
| Virke obearbetat, sågat eller hyvlat | 16 kr | |

| | | |
|----------------------------|--|-------|
| | Tegel, cementsten, monteringsfärdiga hus | 23 kr |
| 4. Särskilda bestämmelser: | Med fartygets längd avses för fartyg, som innehar i Sverige giltigt mätbrev, den i mätbrevet redovisade längden och i annat fall fartygets största längd (längd över allt). Brutet tal av registerton eller av längdmeter räknas inte. I fall då avgift beräknas som dygn, ska dygnet räknas från klockan 00.00 till 24.00, varvid del av dygn räknas som helt dygn. | |

C Fartyg befriade från hamnavgift

1. Fritidsskepp eller båtar som betalar efter särskild taxa.
2. Fartyg som vid tillfället användes uteslutande för isbrytning
3. Fartyg som tillhör hamnen eller utnyttjas i dess tjänst.

D Varor befriade från hamnavgift

1. Gods som befordras med fartyg, vilket är befriat från hamnavgift jämlikt bestämmelserna under C1 och 3 under förutsättning att varan eller godset behövs för fartyget arbetsuppgift.
2. Gods som tagits i beslag.
3. Ballast för fartygets eget bruk.
4. Gods som tillhör hamnen eller nyttjas i dess tjänst.

E Konsumtionsavgifter

| | | |
|---------------|---|---|
| Fartyg | Vatten/kubikmeter | Aktuellt marknadspris |
| | Anslutningsavgift för el eller vatten El/kWh | 100 kr Aktuellt marknadspris |
| | Kajplanshyra | 100 kr/m ² och år, dock lägst 500 kr/tillfälle |
| | Muddertippning på anvisad plats | 10 kr/m ³ |

Småbåtshamnstaxor

| | |
|--|------------------|
| Båtplats med stäven mot bryggan: | Pris/breddmeter: |
| Båtplats 2-2,5 m | 688 kr/m |
| Båtplats 3-3,5 m | 731 kr/m |
| Båtplats 4-4,5 m | 839 kr/m |
| Båtplats 5-5,5 m | 968 kr/m |
| Båtplats 6 m och däröver | 1 100 kr/m |
| Längs brygga | 625 kr/m |
| Tillägg för bommar: | Pris/båtplats: |
| 4 m bommar | 765 kr |
| 6 m bommar | 1 224 kr |
| 8 m bommar | 1 836 kr |
| 10 m bommar | 2 550 kr |
| 12 m bommar | 5 335 kr |
| <p>Exempel:</p> <p>En 3 meter bred båtplats med 6 meter bom.</p> <p>Kostnad:</p> <p>3 x 731 kr = 2 193 kr</p> <p>6 m bom = 1 224 kr</p> <p>Summa: 3 417 kr</p> | |
| Hamnavgift för ej iordningställd båtplats. | 550 kr |
| <p>Hamnavgift för fritidsbåtar med plats längs efter brygga: 600 kr per meter och år. Hamnansvarig äger rätt att temporärt beordra dessa båtar att ligga utanpå varandra. För månad och vecka divideras 6 respektive 25. Båtplatsköavgift för plats i Strömstads kommuns småbåtshamnar: Anmälningsavgift: 375 kr, årsavgift: 250 kr.</p> | |

Båtuppläggningsavgifter

Mervärdesskatt utgår på båtuppläggningsavgifter. Priser inklusive mervärdesskatt.

| | |
|---|--|
| 1 september - 15 juni | Grundavgift 100 kronor + 35 kronor/kvadratmeter. |
| För båtar under 6 meter | 250 kr |
| Avgiften medger rätt att använda befintligt el- och vattenuttag. El får endast användas till handverktyg, ej till element och dylikt. | |
| Båtuppläggningsavgiften gäller på av kommunen upplåten mark för båtuppläggnings i Hålkedalskilen. | |

Linfärjan Kosterlänken

| | |
|--|----------------------|
| Avgift under beslutad sommarperiod ska tas ut per resa | 20 kr per enkel resa |
| Cykel, moped eller liknande | 15 kr per enkel resa |
| Årskort på Kosterlänken (gäller även för en person under bemannad färja) | 400 kr per år |
| Utbildning (minst tre personer per utbildningstillfälle) | 100 kr per person |
| Ersättningskort (årskort) | 100 kr per kort |
| Återaktivering av årskort | 100 kr per gång |

Gästhamntaxa

Definitioner

Lågsäsong:

Hela året med undantag för "Högsäsong", "Helgtaxa", "Weekendtaxa" och "Vinterbåtplats".

Helgtaxa:

Fredag eftermiddag till och med söndag eftermiddag under perioden Långfredagen t.o.m. sista helgen innan Midsommarafton och från och med tredje helgen i augusti till och med andra helgen i september.

Högsäsong:

Från och med midsommarafton till och med andra veckan i augusti.

Liggetidsavgift:

Gäller endast under "Lågsäsong" och i mån av plats som man blir tilldelad av hamnkaptén. Avgiften förutsätter också att man inte kommer att bo i båten, nyttja hamnens serviceanläggningar och ett uppehåll på minst 3 nätter. Eventuell strömförbrukning tillkommer.

Weekendtaxa:

Gäller under helger på "Lågsäsong" eller "Helgtaxa" ifall man på fredagen betalar för de två kommande nätterna. Elen är inkluderad och gäller alla båtar under 20 meter.

Vinterbåtplats:

Från och med 10/10 till 15/3. Utan bubblor: 100 kr/m², 0 kr/m² för båtar hemmahörande i Strömstads kommuns småbåtshamnar. Tillägg för bubblor: 50 kr/m². Tillägg för elström 1,5 x aktuellt kWh pris.

Dagavgift:

Gäller på "Högsäsong" samt helger med "Helgtaxa". Endast hamnplats ingår. Avgift mellan kl. 08:00 och 17:00.

Liggetid >1-vecka:

Som liggetidsavgift för båtar som ligger längre än en vecka. Kunder med båtar hemmahörande i Strömstads kommuns småbåtshamnar betalar LOAx625 kr/25 per vecka. Övriga betalar LOAx625 kr/25 per vecka samt tillägg gällande "helgtaxa".

Taxor

Mervärdesskatt utgår och inkluderas i nedan angivna priser.

| Taxa | Storlek | Pris |
|------------------------------------|----------------------------------|---------------|
| Lågsäsong | <20 meter | 200 kr |
| Helgtaxa | <16 meter | 240 kr |
| Helgtaxa | 16-20 meter | 340 kr |
| Högsäsong | <10 meter | 280 kr |
| Högsäsong | 10-13 meter | 340 kr |
| Högsäsong | 13-16 meter | 410 kr |
| Högsäsong | 16-20 meter | 490 kr |
| Högsäsong | >20 meter (+ 50 kr/extra meter) | 700 kr |
| Liggetid | <14 meter | 150 kr |
| Liggetid | 14-20 meter | 150 kr |
| Weekend | <20 meter | 500 kr |
| Vinterbåtplats utan bubblor | Längd x bredd | gångar 100 kr |
| Vinterbåtplats med bubblor | Längd x bredd | gångar 150 kr |
| Vinterbåtplats kommun med bubblor. | Längd x bredd | gångar 50 kr |
| Hamnavgift | >20 meter | 700 kr |
| Dagavgift | Samtliga båtar | 80 kr |
| Säsongavgift för dagbesökare | Samtliga båtar | 500 kr |
| Liggtid >1-vecka kommunal plats | (Längd x 625)/25 | Per vecka |
| Liggetid >1-vecka | (Längd x 625)/25 plus "Helgtaxa" | Per vecka |
| Service: | | |
| Elström | <13 meter | 50 kr |
| Elström | 13-16 meter | 60 kr |

| | | |
|---------------------------------|-------------|--------|
| Elström | 16-20 meter | 70 kr |
| Elström | >20 meter | 100 kr |
| Tvätt/Tork | Per maskin | 40 kr |
| Bokningsavgift online | | 200 kr |
| Bokningsavgift telefon / e-post | | 300 kr |

Vatten- och avloppstaxa

Huvudman för den allmänna vatten- och avloppsanläggningen är Strömstads kommun.

Inledande bestämmelser

§ 1

För att täcka nödvändiga kostnader för Strömstads kommuns allmänna vatten- och avloppsanläggningar ska ägare av fastighet eller annan avgiftsskyldig inom anläggningens verksamhetsområde betala avgifter enligt denna taxa.

Avgiftsskyldig är alternativt den som enligt § 2 och 4 lagen om allmänna vattentjänster (2006:412) jämföras med fastighetsägare. Avgiftsskyldig för ändamålet dagvatten gata (Dg) är även den som ansvarar för att allmän platsmark ställs i ordning och underhålls, om förutsättningarna i § 27 i lagen om allmänna vattentjänster är uppfyllda.

§ 2

Avgifterna utgörs av anläggningsavgifter och bruksavgifter.

§ 3

I dessa taxeföreskrifter avses med:

Bostadsfastighet: fastighet som uteslutande eller huvudsakligen är bebyggd eller enligt beviljat bygglov avses att bebyggas för bostadsändamål. Med bostadsfastighet jämföras fastighet som uteslutande eller huvudsakligen är bebyggd, eller enligt beviljat bygglov avses att bebyggas, för vissa andra ändamål där lokalytan är det viktigaste sett från användarsynpunkt.

Exempel på sådana byggnader är:

| | | |
|------------|---------------------|--------------------|
| Kontor | Förvaltning | Stormarknader |
| Butiker | Utställningslokaler | Sporthallar |
| Hotell | Restauranger | Campingfastigheter |
| Hantverk | Småindustri | |
| Utbildning | Sjukvård | |

Annan fastighet: fastighet som uteslutande eller huvudsakligen är bebyggd eller enligt beviljat bygglov avses att bebyggas för annat ändamål än bostadsändamål och som inte enligt ovan jämföras med bostadsfastighet.

Obebyggd fastighet: fastighet som enligt detaljplan är avsedd för bebyggande, men ännu inte bebyggs.

Bostadsenhet: ett eller flera utrymmen i byggnad som i upplåtelsehänseende bildar en enhet. I fråga om sådana utrymmen i bostadsfastighet, eller därmed jämförd fastighet som exemplifieras ovan, där begreppet bostadsenhet inte är tillämplig för viss typ av byggnad, räknas varje påbörjat 200 kvadratmeter bruttoarea (BTA) uppmätt enligt svensk standard SS 21 054: 2009 som en bostadsenhet.

För campingfastigheter gäller att: campingstuga med anslutning till V och S utgör 1 bostadsenhet. För övrig byggnation (servicehus etc.) räknas varje påbörjat 200 kvadratmeter bruttoarea (BTA) enligt

svensk standard SS 21 054:2009 som en bostadsenhet. Nio (9) uppställningsplatser, (dock ej campingstugor enligt ovan) utgör en (1) bostadsenhet.

Allmän platsmark: mark som i detaljplan enligt plan- och bygglagen (2010:900) redovisas som allmän platsmark, eller om marken inte omfattas av detaljplan, väg eller mark som i övrigt motsvarar sådan mark.

§ 4

4.1 Avgift tas ut för nedan angivna ändamål:

| Ändamål | Anläggningsavgift | Brukningavgift |
|--|-------------------|----------------|
| V, vattenförsörjning | Ja | Ja |
| S, spillvattenavlopp | Ja | Ja |
| Df, dag- och dränvattenavlopp från fastighet | Ja | Ja |
| Dg, dagvattenavlopp från allmän platsmark | Ja | Ja |

4.2 Avgiftsskyldighet för vart och ett av ändamålen V, S och Df inträder när huvudmannen upprättat förbindelsepunkt för ändamålet och informerat fastighetsägaren om förbindelsepunktens läge.

Avleds Df till den allmänna anläggningen utan att förbindelsepunkt upprättats, inträder avgiftsskyldighet när åtgärder för bortledning av dagvatten blivit utförda och fastighetsägaren informerats om detta.

Härvid förutsätts att samtliga i § 24 första stycket 1 och 2 i lagen om allmänna vattentjänster angivna förutsättningar för avgiftsskyldighet är uppfyllda.

4.3 Avgiftsskyldighet för ändamålet Dg inträder när åtgärder för avledning av dagvatten blivit utförda och fastighetsägaren informerats om detta.

4.4 Avgiftsskyldighet för ändamålet Dg gäller även den som ansvarar för att allmän platsmark ställs i ordning och underhålls, om förutsättningarna i § 27 i lagen om allmänna vattentjänster är uppfyllda.

4.5 Anläggningsavgift ska beräknas enligt taxa som gäller vid den tidpunkt när avgiftsskyldighet inträder.

Anläggningsavgifter

Avgifter för allmänna vattentjänster är belagda med lagstadgad mervärdesskatt.

§ 5

5.1 För *bostadsfastighet* och därmed jämställd fastighet ska anläggningsavgift betalas.

Avgift utgår per fastighet med:

| Avgift | Pris exklusive moms | Pris inklusive moms |
|--|---------------------|---------------------|
| a) En avgift avseende upprättande av varje uppsättning förbindelsepunkter för V, S och Df. | 135 384 kr | 169 229 kr |
| b) En avgift per kvadratmeter tomtyta upp till 1 200 kvadratmeter. | 53,33 kr | 66,66 kr |
| En avgift per kvadratmeter tomtyta från och med 1 200 kvadratmeter. | 16,13 kr | 20,16 kr |
| c) En avgift per bostadsenhet. | 49 325 kr | 61 656 kr |
| d) *En grundavgift för bortledande av Df om bortledande sker utan att förbindelsepunkt för Df upprättas. | 27 076 kr | 33 845 kr |

*) Avgift enligt 5.1d tas ej ut om avgift uttages för Df enligt 5.1a. I det fall avgift enligt 5.1d tas ut reduceras avgift enligt 5.1a enligt 8 § eftersom servisledning och förbindelsepunkt i detta fall inte lagts respektive upprättats.

Föreligger inte avgiftsskyldighet för samtliga i 4.1 angivna ändamål, se 8 §.

5.2 Är förbindelsepunkt gemensam för två eller flera fastigheter, fördelas den del av avgiften enligt 5.1a, som hänför sig till framdragande av servisledningen lika mellan fastigheterna.

5.3 Tomtytan utgörs av fastighetens areal enligt förrättningskarta, nybyggnadskarta eller annan karta som huvudmannen godkänner. Vid tredimensionella fastigheter fördelas den tomtyta som är gemensam för fastigheterna i proportion till byggnadernas bruttoarea (BTA).

Tomtyteavgiften enligt 5.1b tas ut endast intill ett belopp som motsvarar summan av övriga anläggningsavgifter 5.1a och c, eller i det fall förbindelsepunkt för Df inte upprättats, summan av avgifterna enligt 5.1a, c och d. Vid ändrade förhållanden enligt 5.5, 5.6, 5.7 och 5.8 tas ut ytterligare avgift enligt 5.1b i den mån ovan angiven begränsningsregel så medger. De sammanlagda beloppen för servisavgiften 5.1a ska då inte räknas till högre belopp än 100 procent av avgiften även om servisledningarna lagts vid olika tillfällen och avgiften därmed blivit högre.

5.4 Antal bostadsenheter bestäms efter de ritningar enligt vilka bygglov beviljats, eller efter annan ritning eller uppmätning som huvudmannen godkänner.

5.5 Upprättas ytterligare förbindelsepunkter ska avgift betalas enligt 5.1a.

5.6 Ökas fastighets tomtyta ska avgift betalas enligt 5.1b, tomtyteavgift, för tillkommande tomtyta som härrör från fastighet för vilken tomtyteavgift inte ska anses vara betald förut. Vid beräkning av avgift för tillkommande tomtyta iakttas begränsningsregeln i 5.3.

5.7 Sker om- eller tillbyggnad, uppförs ytterligare byggnad eller ersätts riven bebyggelse på fastighet ska avgift betalas enligt 5.1c bostadsenhetsavgift, för varje tillkommande bostadsenhet.

5.8 Tillkommer bortledande av Df till den allmänna anläggningen utan att förbindelsepunkt för Df upprättats, ska avgift betalas enligt 5.1d.

§ 6

6.1 För *annan fastighet* ska anläggningsavgift betalas.

Avgift utgår per fastighet med:

| Avgift | Pris exklusive moms | Pris inklusive moms |
|--|---------------------|---------------------|
| a) En avgift avseende upprättande av varje uppsättning förbindelsepunkter för V, S och Df. | 135 384 kr | 169 229 kr |
| b) En avgift per kvadratmeter tomtyta. | 110,86 kr | 138,57 kr |
| c) *En grundavgift för bortledande av Df om bortledande sker utan att förbindelsepunkt för Df upprättas. | 27 076 kr | 33 845 kr |

*) Avgift enligt 6.1c tas inte ut om avgift tas ut för Df enligt 6.1a. I det fall avgift enligt 6.1c tas ut reduceras avgift enligt 6.1a enligt § 8 eftersom servisledning och förbindelsepunkt i detta fall inte lagts respektive upprättats.

Föreligger inte avgiftsskyldighet för samtliga i 4.1 angivna ändamål, se § 8.

6.2 Är förbindelsepunkt gemensam för två eller flera fastigheter, fördelas den del av avgiften enligt 6.1a, som hänför sig till framdragande av servisledningen lika mellan fastigheterna.

6.3 Tomtytan utgörs av fastighetens areal enligt förrättningskarta, nybyggnadskarta eller annan karta som huvudmannen godkänner.

6.4 Huvudmannen kan, om godtagbar säkerhet ställs, medge anstånd med betalning av tomtteavgift för andel av fastighets areal, motsvarande mark som tills vidare inte utnyttjas för verksamheten på fastigheten.

Anstånd medges för viss tid, högst 10 år. Om mark under anståndstiden genom fastighetsbildningsåtgärd frångår fastigheten upphör anståndsmedgivandet att gälla och resterande tomtteavgift förfaller till betalning.

Utestående belopp löper med ränta enligt § 5 räntelagen (SFS 1975:635) från den dag anståndet beviljats tills anståndet upphör. För tid därefter utgår dröjsmålsränta enligt § 6 räntelagen.

6.5 Upprättas ytterligare förbindelsepunkter ska avgift betalas enligt 6.1a.

6.6 Ökas fastighets tomtyta, ska avgift betalas enligt 6.1b tomtteavgift, för tillkommande tomtyta som härrör från fastighet för vilken tomtteavgift inte ska anses vara förut betald.

6.7 Tillkommer bortledande av Df till den allmänna anläggningen utan att förbindelsepunkt för Df upprättats, ska avgift betalas enligt 6.1c.

§ 7

7.1 För *obebyggd fastighet* ska del av full anläggningsavgift betalas.

Avgift utgår per fastighet med:

| Avgift | Bostadsfastighet | Annan fastighet |
|--|------------------|-----------------|
| Avgift per förbindelsepunkt | 5.1a 100 % | 6.a 100 % |
| Tomtteavgift | 5.1b 100 % | 6.1b 70 % |
| Avgift per bostadsenhet | 5.1c 100 % | - |
| Grundavgift för Df om förbindelsepunkt för Df inte upprättats. | 5.1d 100 % | 6.1c 100 % |

Avgifterna är uttryckta i procent av full avgift.

Avgift enligt 5.1b, tomtteavgift, tas ut intill ett belopp som motsvarar avgiften enligt 5.1a, eller i det fall förbindelsepunkt för Df inte upprättats, summan av avgifterna 5.1a och d, jfr 5.3 andra stycket.

7.2 Bebyggs obebyggd fastighet ska resterande avgifter betalas enligt följande:

| Avgift | Bostadsfastighet | Annan fastighet |
|-------------------------|------------------|-----------------|
| Tomtteavgift | 5.1b * % | 6.1b 30 % |
| Avgift per bostadsenhet | 5.1c 100 % | - |

Avgifterna är uttryckta i procent av full avgift.

*) Bebyggs bostadsfastighet tas ut ytterligare avgift ut enligt 5.1b tomtyteavgift, om föreskriften i 5.3 andra stycket så medger.

§ 8

8.1 Föreligger inte avgiftsskyldighet för samtliga i 4.1 angivna ändamål, ska avgifter betalas enligt följande:

Avgift för framdragen servisledning till förbindelsepunkt

- en servisledning 35 % av avgift enligt 5.1a resp. 6.1a
- två servisledningar 40 % av avgift enligt 5.1a resp. 6.1a
- tre servisledningar 50 % av avgift enligt 5.1a resp. 6.1a

Avgifter i övrigt:

| Avgift | Paragraf | V | S | Df | Dg |
|-----------------------------|----------|------|------|-------|------|
| Avgift per förbindelsepunkt | 5.1a | 15 % | 25 % | 10 % | - |
| Tomtyteavgift | 5.1b | 30 % | 50 % | - | 20 % |
| Avgift per bostadsenhet | 5.1c | 30 % | 50 % | - | 20 % |
| Grundavgift Df | 5.1d | - | - | 100 % | - |
| Avgift per förbindelsepunkt | 6.1a | 15 % | 25 % | 10 % | - |
| Tomtyteavgift | 6.1b | 30 % | 50 % | - | 20 % |
| Grundavgift Df | 6.1c | - | - | 100 % | - |

För avgiftsändamålet Df tas endast en av avgifterna ut enligt 5.1a respektive 5.1d eller 6.1a respektive 6.1c.

Avgifterna är uttryckta i procent av full avgift.

8.2 Inträder avgiftsskyldighet för ändamål, för vilket avgiftsskyldighet inte tidigare förelegat, ska avgifter betalas enligt 8.1. Vid tillämpning av begränsningsregeln enligt 5.3 inräknas de sammanlagda avgifterna för servisledningar vid tillkommande förbindelsepunkter inte till ett högre belopp än 50 procent av avgiften enligt 5.1a, även om servisledningarna lagts vid olika tillfällen och avgifterna därmed blivit högre.

8.3 För förbindelsepunkt som på fastighetsägarens begäran upprättats senare än övriga förbindelsepunkter ska, utöver avgift enligt 8.1, en etableringsavgift betalas om 20 procent av avgiften enligt 5.1a eller 6.1a. Etableringsavgiften avses täcka huvudmannens merkostnader till följd av att arbete inte utförs i samband med framdragning av övriga servisledningar.

§ 9

Den som svarar för att allmän platsmark ställs i ordning och underhålls ska betala anläggningsavgift.

Avgift utgår med:

| Avgift | Pris exklusive moms | Pris inklusive moms |
|---|---------------------|---------------------|
| En avgift per kvadratmeter allmän platsmark för anordnande av dagvattenbortledning. | 207 kr | 258,75 kr |

§ 10

Avgifter enligt § 5-6 och 9 är baserade på ett medelvärde på serie 311 och 322 i entreprenadindex. Tekniska nämnden har rätt att reglera avgiftsbeloppen enligt detta, dock inte oftare än en gång årligen.

§ 11

Om för viss eller vissa fastigheter kostnaden för att förse fastigheterna med vatten och avlopp i beaktansvärd omfattning avviker från fastigheterna inom verksamhetsområdet i övrigt, ska enligt lagen om allmänna vattentjänster avgifter utgå enligt särskilt antagen särtaxa.

Är det inte skäligt att för viss fastighet beräkna avgift enligt § 5-9 får huvudmannen i stället komma överens med fastighetsägaren eller annan avgiftsskyldig om avgiftens storlek.

§ 12

12.1 Sedan avgiftsskyldighet inträtt, ska avgift betalas inom tid som anges i räkning.

12.2 Betalas debiterat belopp inte inom tid som anges i räkningen, ska dröjsmålsränta betalas enligt § 6 räntelagen från den dag betalningen skulle ha skett.

12.3 Enligt § 36 lagen om allmänna vattentjänster ska en anläggningsavgift fördelas på årliga inbetalningar under en viss tid, längst tio år, om avgiften uppgår till belopp som är betungande med hänsyn till fastighetens ekonomiska bärkraft och övriga omständigheter, om fastighetsägaren så begär och godtagbar säkerhet ställs. Ränta ska betalas enligt § 5 räntelagen på varje del av avgiften som förfaller till betalning i framtiden från den dag då den första inbetalningen ska ske till dess ifrågavarande del av avgiften betalas eller ränta ska betalas enligt 12.2.

12.4 Avgiftsskyldighet enligt 5.6, 5.7, 6.6, eller 7.2 föreligger, då bygglov för avsett ändrat förhållande meddelats eller ändrat förhållande som till exempel ökning av tomtyta, inträtt utan att bygglov erfordrats eller meddelats. Det åligger fastighetsägaren att omgående anmäla till huvudmannen när det ändrade förhållandet inträtt. Försummar fastighetsägaren denna anmälningsplikt, tas dröjsmålsränta ut enligt 12.2 för tiden från det två månader förflutit sedan avgiftsskyldighet inträdde och fram till dess tilläggsavgiften betalas.

§ 13

13.1 Om fastighetsägare begärt och kommit överens med huvudmannen om att ledningar

- utförts på annat sätt
- försetts med andra anordningar än huvudmannen bedömt nödvändigt

ska fastighetsägaren betala överenskommen ersättning till huvudmannen

13.2 Om fastighetsägaren begärt ny servisledning och huvudmannen samtycker ska fastighetsägaren betala,

- den nya servisledningens allmänna del (med skäligt avdrag för ålder och skick av den gamla)
- kostnaden för avstängning av den gamla servisledningens allmänna del

13.3 Om huvudmannen anser det nödvändigt att utföra ny servisledning med annat läge än redan befintlig, är huvudmannen skyldig att betala fastighetsägaren,

- kostnaden för fastighetens del av den nya servisledningen (med skäligt avdrag för ålder och skick av den gamla)
- kostnaden för dess inkoppling

Brukningsavgifter

Avgifter för allmänna vattentjänster är belagda med lagstadgad mervärdesskatt.

§ 14

14.1 För bebyggd fastighet ska brukningsavgift betalas.

Avgift utgår per fastighet med:

| Avgift | Pris exklusive moms | Pris inklusive moms |
|---|---------------------|---------------------|
| a) En fast avgift per år. | 2 441,72 kr | 3 052,15 kr |
| b) En avgift per kubikmeter levererat vatten. | 21,88 kr | 27,35 kr |
| c) En avgift per år och bostadsenhet för bostadsfastighet och därmed jämförelsefastighet. | 3 230,63 kr | 4 038,29 kr |
| d) En avgift per år och kvadratmeter tomtyta för annan fastighet. | 3,25 kr | 4,06 kr |

14.2 Föreligger inte avgiftsskyldighet för samtliga i 4.1 angivna ändamål betalas del av full avgift.

Följande avgifter ska därvid betalas för respektive ändamål:

| Avgift | Paragraf | V | S | Df | Dg |
|-------------------------|----------|------|------|-----|-----|
| Fast avgift | 5.1a | 35 % | 55 % | 5 % | 5 % |
| Avgift per kubikmeter | 5.1b | 35 % | 65 % | - | - |
| Avgift per bostadsenhet | 5.1c | 25 % | 65 % | 5 % | 5 % |
| Avgift per tomtyta | 5.1d | 25 % | 65 % | 5 % | 5 % |

Avgifterna är uttryckta i procent av full avgift.

14.3 Fastighetsägaren är betalningsansvarig för allt vatten som levereras till och spillvatten som transporteras bort från fastigheten. Har huvudmannen bestämt att för bebyggd fastighet vattenförbrukningen tillsvidare inte ska fastställas genom mätning, tas avgift enligt 14.1b, kubikmeteravgift, ut efter en antagen förbrukning om 200 kvadratmeter per bostadsenhet i permanentbostad och 100 kubikmeter per bostadsenhet för fritidsbostad.

14.4 För så kallat byggvatten ska brukningsavgift betalas enligt 14.1a, b, c respektive d. Om mätning inte sker, utgår avgift enligt antagen förbrukning enligt 14.3 eller efter överenskommelse med huvudmannen.

14.5 För extra mätställe (mätställe utöver ett per fastighet) ska en årlig avgift betalas med ett belopp motsvarande 100 procent av den fasta avgiften enligt 14.1 a. Beloppet avrundas till närmaste hela kronor.

Parallellkopplade vattenmätare räknas som ett mätställe.

14.6 Antas mätaren visa annan förbrukning än den verkliga, låter huvudmannen undersöka mätaren, om huvudmannen finner det nödvändigt eller om fastighetsägaren begär det.

Vid ovan avsedd undersökning eller prövning bestäms mätarens felvisning i två kontrollpunkter enligt SWEDACs föreskrifter om vatten- och värmemätare, STAFS 2007:2.

Kan mätfelets storlek inte bestämmas eller har mätaren inte fungerat, har huvudmannen rätt att uppskatta förbrukningen.

Fastighetsägare, som inte godtar huvudmannens beslut efter genomförd undersökning eller huvudmannens uppskattning av förbrukningen, kan begära prövning av frågan hos Mark- och miljödomstolen.

14.7 Har fastighetsägare begärt undersökning av vattenmätare och mätaren härvid godkänns, ska fastighetsägaren ersätta huvudmannen för undersökningskostnaderna i enlighet med vad som framgår i § 18.

14.8 För spillvattenmängd, som enligt huvudmannens medgivande avleds till dagvattennätet (kylvatten o dyl.), ska avgift betalas motsvarande 20 procent av avgiften enligt 14.1b.

§ 15

Den som ansvarar för att allmän platsmark ställs i ordning och underhålls ska betala brukningsavgift
Avgift utgår med:

| Avgift | Pris exklusive moms | Pris inklusive moms |
|--|---------------------|---------------------|
| En fast avgift per kvadratmeter allmän platsmark för bortledning av dagvatten. | 4,14 kr | 5,17 kr |

§ 16

Tillförs avloppsnätet större spillvattenmängd än som svarar mot levererad vattenmängd eller avleds inte hela den levererade vattenmängden till avloppsnätet ska avgift för spillvattenavlopp betalas efter den mängd spillvatten som avleds till avloppsnätet.

Mängden ska bestämmas genom mätning på fastighetsägarens bekostnad av ifrågavarande vatten- eller spillvattenmängd eller på annat sätt som överenskommits mellan huvudmannen och fastighetsägaren. En förutsättning för att avgiften för avlett spillvatten ska debiteras efter annan grund än efter levererad mängd vatten är att skillnaden mellan mängderna vatten och spillvatten är avsevärd.

§ 17

För obebyggd fastighet inom detaljplan ska brukningsavgift betalas enligt 14.1a fast årsavgift. Föreligger inte avgiftsskyldighet för samtliga i 4.1 angivna ändamål betalas del av den fasta avgiften.

Följande avgifter ska därvid betalas för respektive ändamål:

| Avgift | Paragraf | V | S | Df | Dg |
|-------------|----------|------|------|-----|-----|
| Fast avgift | 14.1a | 35 % | 55 % | 5 % | 5 % |

Avgifterna är uttryckta i procent av full avgift.

§ 18

Har huvudmannen på fastighetsägarens begäran vidtagit åtgärd eller har på grund av att fastighetsägarens åsidosatt sin skyldighet vattentillförseln avstängts eller reducerats eller annan åtgärd vidtagits av huvudmannen debiteras följande avgifter:

| Avgift | Pris exklusive moms | Pris inklusive moms |
|---------------------------------------|---------------------|---------------------|
| Nedtagande av vattenmätare | 1 101 kr | 1 376,25 kr |
| Uppsättning av vattenmätare | 1 101 kr | 1 376,25 kr |
| Avstängning av vattentillförsel | 689 kr | 861,25 kr |
| Påsläpp av vattentillförsel | 689 kr | 861,25 kr |
| Undersökning av vattenmätare | 1 652 kr | 2 065 kr |
| Läsning av vattenmätarbrun | 1 101 kr | 1 376,25 kr |
| Förgävesbesök efter överenskommen tid | 484 kr | 605 kr |

| | | |
|---|--------|----------|
| Vattenkiosk | - | - |
| Uppläggningsavgift inklusive 1 stycken nyckel | 500 kr | 625 kr |
| Borttappad nyckel | 500 kr | 625 kr |
| Pris per kubikmeter vatten | 25 kr | 31,25 kr |

För arbete som på fastighetsägarens begäran utförs utanför ordinarie arbetstid debiteras ett tillägg om 100 procent av ovan angivna belopp.

§ 19

Om för viss eller vissa fastigheter kostnaden för att förse fastigheterna med vatten och avlopp i beaktansvärd omfattning avviker från fastigheterna inom verksamhetsområdet i övrigt, ska enligt lagen om allmänna vattentjänster avgifterna utgå enligt särskild antagen särtaxa.

Är det inte skäligt att för viss fastighet beräkna avgift enligt § 14-17 får huvudmannen i stället komma överens med fastighetsägaren eller annan avgiftsskyldig om avgiftens storlek.

§ 20

Avgift enligt 14.1 a, c och d debiteras i efterskott per månad, kvartal, tertial eller halvår enligt beslut av huvudmannen. Avgift enligt 14.1 b debiteras i efterskott på grundval av enligt mätning förbrukad vattenmängd eller annan grund som anges i § 14 och 16.

Betalas debiterat belopp inte inom tid som anges i räkningen, ska dröjsmålsränta betalas på obetalt belopp enligt § 6 räntelagen från den dag betalningen skulle ha skett.

Sker enligt huvudmannens beslut mätaravläsning inte för varje debitering, får mellanliggande debiteringar ske efter uppskattad förbrukning. Mätaravläsning och debitering efter verklig förbrukning bör ske i genomsnitt minst en gång per år. Avläsning och debitering bör därjämte ske på fastighetsägarens begäran med anledning av fastighetsöverlåtelse.

§ 21

Har fastighetsägare begärt att huvudmannen ska företa åtgärd för att underlätta eller möjliggöra hans brukande av anläggningen i visst fall eller avseende eller har i övrigt särskild åtgärd påkallats på grund av fastighetens VA-förhållande, får huvudmannen i stället komma överens med fastighetsägaren eller annan avgiftsskyldig om avgiftens storlek.

§ 22

Avgifter enligt § 14 är baserade på indextalet Konsumentprisindex (KPI). När detta index ändras får huvudmannen (tekniska nämnden) rätt att, om han finner det nödvändigt, reglera avgiftsbeloppen därefter, dock inte oftare än en gång årligen. Indexuppräknningen baserar sig på juli månads index för föregående år.

Taxans införande

§ 24

Denna taxa trädde i kraft 1 januari 2023. De bruksavgifter enligt § 14.1, 14.4, och 14.8 samt 16, som är baserade på uppmätning hos fastighetsägare, ska därvid tillämpas i fråga om den vattenmängd som levereras och den spillvattenmängd som släpps ut efter den ovan angivna dagen för taxans ikraftträdande.

Mål som rör tvist mellan fastighetsägare och huvudmannen beträffande tillämpning och tolkning av denna taxa prövas av Mark- och miljödomstolen, jämlikt § 53 vattentjänstlagen.

Fjärrvärmesaxa

Inledande bestämmelser

Lagstiftning

Från och med den 1 juli 2008 gäller fjärrvärmelagen (SFS 2008:263) samt fjärrvärmeförordningen (SFS 2008:526).

Avtalsvillkor

Kommunfullmäktige i Strömstads kommun beslutade om ändrade avtalsvillkor för leverans av fjärrvärme den 24 oktober 2013. Som grund för affärsrelationen mellan kunden och Strömstads kommun ska finnas ett avtal.

Avtalet är uppdelat i tre delar:

- Huvudavtal – individuellt för varje kund
- Taxa
- Tekniska bestämmelser

Leveranser

ansluten till en gemensam fjärrvärmearläggning.

Delleveranser, det vill säga en kunds önskemål att kombinera fjärrvärme med exempelvis solenergi eller värmepumpsanläggning*, är tillåtet under förutsättning att kundens egna värmesystem inte kopplas ihop med Tångens fjärrvärmesystem. Kompletterad energi ska anmälas till Strömstads kommun då det påverkar åtgången av bränsle i panncentralen.

Genom köpekontrakt har fastighetsägarna på området Tången förbundit sig att fastigheten är

*undantaget bergborrad energibrunn eller annan värmekälla som medför sprängning i berg.

Avgifter

Avgifterna på fjärrvärme sätts på affärsmässiga grunder. Bränslepriser, personalkostnader, investeringskostnader, avkastningskrav samt kostnader för drift och underhåll av våra anläggningar är viktiga faktorer.

- **Anslutningsavgift**, anslutningsavgift ingår i tomtpriset.
- **Brukningsavgift**, brukningsavgiften beror på vilken typ av kund, se nedan.

Kundfakturering

Energiförbrukningen avläses varannan månad. Fakturering ska som regel ske varannan månad. Fakturering sker i efterskott med en månads förskjutning. Juni och juli månader samfaktureras.

Avgifter

Villa

Taxan består av ett fast pris och ett energipris.

| Taxa | Fast pris inkl. moms | Rörligt energipris kr/kWh inkl. moms |
|--------|----------------------|--------------------------------------|
| Taxa 1 | 4 764 kr | 0,680 kr |

Prisexempel inklusive mervärdesskatt.

| Årlig förbrukning | Fast del | Rörlig del | Total kostnad per år |
|-------------------|----------|------------|----------------------|
| 10 000 kWh | 4 764 kr | 6 800 kr | 11 564 kr |
| 15 000 kWh | 4 764 kr | 10 200 kr | 14 964 kr |
| 20 000 kWh | 4 764 kr | 13 600 kr | 18 364 kr |
| 25 000 kWh | 4 764 kr | 17 000 kr | 21 764 kr |

Flerbostadshus och övrig lokal

Taxan består av ett fast pris, en effektavgift och ett energipris. Vilken taxa som gäller beror på abonnemangseffekten.

| Taxa | E-värde kW | Fast pris exkl. moms | Fast pris inkl. moms |
|----------|------------|----------------------|----------------------|
| Taxa 10 | 1-100 | 2 462 kr | 3 078 kr |
| Taxa 50 | 101-500 | 9 538 kr | 11 923 kr |
| Taxa 200 | 501-2 000 | 46 350 kr | 57 938 kr |

| Effektavgift | Pris exkl. moms | Pris inkl. moms |
|--------------|-----------------|-----------------|
| Taxa 10 | 473 kr x E | 591,25 kr x E |
| Taxa 50 | 458 kr x E | 572,50 kr x E |
| Taxa 200 | 345 kr x E | 431,25 kr x E |

| Rörligt energipris per kWh | Pris exkl. moms | Pris inkl. moms |
|----------------------------|-----------------|-----------------|
| Taxa 10-200 | 0,620 kr | 0,78 kr |

Abonnemangseffekt – Effektagift

Abonnemangseffekten, E-värdet, bestäms enligt kategoritimalsmetoden. Värdet fås fram genom att dividera den beräknade årsenergiförbrukningen i kWh med ett kategorital.

Årsvis sker sedan en ny beräkning grundad på ett medelvärde av de två senaste kalenderårens energiförbrukning.

Vid nyinstallation så används värmetransmissionsberäkningar i energideklarationen som grund för E-värdet.

Exempel: $80\,000\text{ kWh}/2200 = 36,36$, E-värdet blir då 36 kW, vilket innebär Taxa 10.

Kategoritimal

Ett bedömt genomsnittligt schablonvärde för beräkning av effekt.

| Kategoritimal | Typ av fastighet |
|---------------|---|
| 2200 | Flerbostadshus och småhus med gemensam mätning. |
| 1700 | Kontor, skolor, handel och övriga lokaler. |

Flerbostadshus och småhus med gemensam mätning

Kategorital 2200, prisexempel inklusive moms.

| Årlig förbrukning kWh | Effektvärde kW | Fast del | Rörlig del | Total kostnad per år |
|-----------------------|----------------|------------|------------|----------------------|
| 80 000 | 36 | 24 350 kr | 61 800 kr | 86 150 kr |
| 200 000 | 91 | 56 263 kr | 154 500 kr | 210 763 kr |
| 500 000 | 227 | 141 979 kr | 386 250 kr | 528 229 kr |
| 1 000 000 | 455 | 272 609 kr | 775 500 kr | 1 048 109 kr |

Kontor, skolor, handel och övriga lokaler

Kategorital 1700, prisexempel inklusive moms.

| Årlig förbrukning kWh | Effektvärde kW | Fast del | Rörlig del | Total kostnad per år |
|-----------------------|----------------|------------|------------|----------------------|
| 80 000 | 47 | 30 851 kr | 61 800 kr | 92 651 kr |
| 200 000 | 118 | 79 529 kr | 154 500 kr | 234 029 kr |
| 500 000 | 294 | 180 366 kr | 386 250 kr | 566 616 kr |
| 1 000 000 | 588 | 311 549 kr | 775 500 kr | 1 087 049 kr |

Avfallstaxa

Allmänna bestämmelser

Avgifter i taxan är angivna inklusive moms och gäller från 1 januari 2023.

Allmänt

Dessa föreskrifter om avgifter har kommunen beslutat med stöd av 27 kap. 4 § miljöbalken. Taxan gäller tills ny taxa beslutas. Avgifter som gäller under övergångsperiod för fastigheter där matavfallsinsamling ska införas framgår av Bilaga till Avfallstaxa 2023. Bilagan ligger sist, som en del av Taxor och avgifter tekniska nämnden 2023.

Ansvar för avfallshanteringen och gällande bestämmelser

För kommunens avfallshantering gäller bestämmelserna i miljöbalken, avfallsförordningen, andra förordningar utfärdade med stöd av miljöbalken samt avfallsföreskrifterna för Strömstads kommun. I avfallsföreskrifterna för Strömstads kommun anges bland annat hur avfall ska sorteras. Farligt avfall får inte läggas i behållare för annat hushållsavfall eller annat avfall.

Definitioner

Abonnemang innebär regelbunden hämtning med bestämt intervall.

Budning Beställning görs inför varje enskild hämtning och avgift betalas per hämtning.

Delat abonnemang innebär att två eller tre närliggande fastighetsinnehavare använder gemensam behållare efter anmälan enligt avfallsföreskrifterna för Strömstads kommun.

En- och tvåbostadshus är samtliga fastigheter som är taxerade som småhus, utom fastigheter för fritidshus. Begreppet omfattar exempelvis villor, radhus, kedjehus och parhus för permanentboende. Fastigheter för fritidshus som har behov av hämtning av avfall året runt ska räknas som en- och tvåbostadshus.

Fastighetsinnehavare är den som är fastighetsägare eller den som enligt 1 kap. 5 § fastighetstaxeringslagen (1979:1152) ska anses som fastighetsägare, exempelvis tomträttsinnehavare och samfällighetsförening.

Flerbostadshus är ett bostadshus med minst tre bostadslägenheter.

Fritidshus är fastigheter som endast har behov av hämtning av avfall under den hämtningsperiod som erbjuds för fritidshus enligt denna taxa. Om det finns behov av hämtning andra delar av året definieras fastigheten som en- och tvåbostadshus.

Gemensamhetslösning är när fler än tre fastigheter använder en eller flera gemensamma behållare för avfall.

Miljöavgift är avgift som finansierar kostnader för administration och planering samt kostnader för återvinningscentraler, hantering av farligt avfall, hantering av tidningar med lättillgängliga insamlingssystem, information och kundtjänst.

Hushåll är lägenhet för boende, i en- och tvåbostadshus, i flerbostadshus, i fritidshus eller annat boende med kök.

Kbm är förkortning för kubikmeter. Anger volym på exempelvis container och botten tömmande behållare.

Nyttjanderättshavare är den som, utan att omfattas av begreppet fastighetsinnehavare, har rätt att bruka eller nyttja fastighet, exempelvis via arrende.

Abonnemangsavgift är avgift som i huvudsak finansierar hämtningskostnader såsom kostnader för bl.a. behållare, fordon, bränsle och löner. Abonnemangsavgiften ska även täcka behandlingskostnader såsom kostnader för förbränning med energiutvinning, biologisk behandling samt omlastnings- och transportkostnader.

Samfällighetsförening är en juridisk person. Medlemmarna är ägarna till de deltagande fastigheterna. En samfällighetsförening, för ägande och skötsel av gemensamhetsanläggning för avfallshantering, träder i fastighetsägarens ställe med avseende på betalningsansvar för avgifter enligt denna avfallstaxa.

Verksamheter är fastigheter där det uppstår avfall som är jämförligt med avfall från hushåll, exempelvis skolor, förskolor, restauranger, sjukhus, fritidsanläggningar, affärer, hotell, båtklubbar m.m.

I övrigt gäller samma definitioner som i miljöbalken och i avfallsföreskrifterna för Strömstads kommun.

Betalningsskyldig och betalningsmottagare

Fastighetsinnehavare är betalningsskyldig och ska teckna abonnemang för aktuell avfallshantering, samt beställa tilläggstjänster enligt denna avfallstaxa utifrån behov som uppstår på fastigheten. Avgiften ska betalas till Strömstads kommun. Avgift för slamhämtningstjänster ska betalas till kommunens godkända entreprenör.

Betalningsskyldighet gäller även vid de tillfällen då avfall inte har kunnat hämtas, på grund av att avfallsbehållaren inte varit tillgänglig vid hämtningstillfället, inte använts eller varit placerad på annat sätt än det i abonnemanget specificerade sättet.

Fakturor kan, om det finns särskilda skäl och efter medgivande från kommunen och fastighetsinnehavare, ställas till nyttjanderättshavare. Avfallsverksamheten kan häva denna överenskommelse om nyttjanderättshavaren inte uppfyller sina åtaganden. Avgiftsskyldigheten kvarstår hos fastighetsinnehavaren och om fakturamottagaren inte betalar fakturorna inom föreskriven tid skickas fakturorna till fastighetsinnehavaren.

Ägarbyte och ändring av abonnemang

För hushåll får ett byte av abonnemang per år och abonnent göras utan avgift. För verksamheter får två byten av abonnemang per år och abonnent göras utan avgift. Byten utöver detta debiteras en tilläggsavgift.

Anmälan om uppsägning, ägarbyte eller byte av abonnemang ska vara kommunen tillhanda senast 14 dagar innan förändringen kan träda i kraft.

Anmälan ska innehålla korrekta uppgifter om fastighetsbeteckning och fastighetsinnehavare eller nyttjanderättshavare samt övriga obligatoriska uppgifter enligt blankett för att kunna handläggas. Ingen återbetalning av fakturerade avgifter sker när anmälan inkommer för sent.

Se avfallsföreskrifterna för Strömstads kommun angående ansökan om uppehåll.

Hämtningsområde

I Strömstads kommun finns 2 hämtningsområden, enligt avfallsföreskrifterna för Strömstads kommun.

- Hämtningsområde 1 utgörs av fastland och öar med väg- eller broförbindelse samt Kosterö.
- Hämtningsområde 2 utgörs av öar utan väg- eller broförbindelse.

Miljöavgift

Miljöavgift ska betalas för samtliga fastigheter, d.v.s. för alla en- och tvåbostadshus, fritidshus, alla lägenheter i flerbostadshus, andelsbyar och liknande.

Fastighet som inrymmer gruppboende med mycket begränsade lägenhetsytor debiteras miljöavgift motsvarande halva antalet lägenheter.

Abonnemangsavgift

Med abonnemang avses hämtning av 1 kärl/säck per hämtningstillfälle. Antalet och storlek på abonnemang fastställs efter mätning av faktisk sopmängd, dock minst ett abonnemang för restavfall och ett för matavfall per bebodd fastighet och en miljöavgift per lägenhet eller bostad. Med lägenhet avses även stuga och liknande innehållande kök som kan nyttjas för boende.

Avgifter vid undantag enligt kommunens avfallsföreskrifter

Förutsättningar och ansökan av undantag regleras i kommunens avfallsföreskrifter.

Delat abonnemang och gemensam avfallslösning

När det finns samfällighetsförening, med ansvar för avfallshantering för fastigheterna, ställs faktura för miljöavgifter och abonnemangsavgift till föreningen.

När det inte finns samfällighetsförening eller annan gemensam fakturamottagare skickas faktura för miljöavgift och abonnemangsavgift till respektive fastighetsinnehavare.

Förutsättningar för delat abonnemang och gemensam avfallslösning regleras i avfallsföreskrifterna för Strömstads kommun.

Uppehåll i hämtning av mat- och restavfall, avfall från små avloppsanläggningar och latrin

Vid uppehåll i hämtning debiteras varken eller abonnemangsavgift, under aktuell period. Vid uppehåll ska ingen hämtning av något slags avfall ske från fastigheten under uppehållsperioden och hushållet har inte tillgång till återvinningscentral.

Felsortering

Vid felsortering har kommunen rätt att debitera en felsorteringsavgift. Felsorteringsavgift debiteras efter att två varningar om felsorterat avfall utfärdats.

Om behållare för matavfall innehåller annat avfall än matavfall, har avfallsverksamheten rätt att klassa om allt avfall i behållaren till restavfall.

Särskilda avgifter och avgifter när taxan inte kan tillämpas

I de fall där taxan inte går att tillämpa, exempelvis vid hämtning med andra metoder än de som är beskrivna i denna avfallstaxa eller där förhållandena väsentligt avviker från vad som är normalt får avfallsansvarig nämnd besluta om avgifter i enlighet med grunderna för denna avfallstaxa och de grunder som anges i 27 kap 5§ Miljöbalken.

Miljö- och byggnadsnämnden har möjlighet att ta ut en avgift för att behandla ansökningar gällande avfallshantering.

Miljöavgifter och abonnemang (priser är inklusive moms)

En- och tvåbostadshus

Miljöavgift

| Typ av fastighet | Avgift/kr per år |
|-----------------------|------------------|
| En- och tvåbostadshus | 530 kr |

Abonnemangsavgift

Avgifterna avser kr/år.

| Kärl | Avgift/kr per år Varannan vecka | Avgift/kr per år En gång per vecka |
|-------------------------------------|------------------------------------|---------------------------------------|
| 140 l restavfall & 140 l matavfall | 2 020 kr | Finns ej |
| 240 l restavfall & 140 l matavfall | 2 600 kr | Finns ej |
| 370 l restavfall* & 140 l matavfall | 5 340 kr | 10 680 kr |
| 660 l restavfall* & 140 l matavfall | 9 530 kr | 19 060 kr |

* Kärl i storleken 370 liter och 660 liter är avsedda för fastigheter med flera hushåll, exempelvis en fastighet med flera bostadshus och/eller attefallshus.

Abonnemang med hemkompostering av matavfall. Avgifterna avser kr/år.

| Kärl | Avgift/kr per år En gång per kvartal | Avgift/kr per år Var fjärde vecka | Avgift/kr per år Varannan vecka |
|------------------|--|--------------------------------------|------------------------------------|
| 140 l restavfall | 920 kr | 1 240 kr | 1 670 kr |
| 240 l restavfall | Finns ej | Finns ej | 2 150 kr |

Fritidshus

Miljöavgift

| Typ av fastighet | Avgift/kr per år |
|------------------|------------------|
| Fritidshus | 530 kr |

Abonnemang

Hämtning sker vecka 12 till och med vecka 41.

| Kärl | Avgift/kr per år Varannan vecka |
|------------------------------------|------------------------------------|
| 140 l restavfall & 140 l matavfall | 1 680 kr |
| 240 l restavfall & 140 l matavfall | 2 160 kr |

Abonnemang med hemkompostering av matavfall.

| Kärl | Avgift/kr per år Varannan vecka |
|------------------|------------------------------------|
| 140 l restavfall | 1 300 kr |
| 240 l restavfall | 1 750 kr |

Flerbostadshus

Miljöavgift

| Typ av fastighet | Avgift/kr per år |
|------------------|------------------|
| Flerbostadshus | 530 kr |

Abonnemang

| Kärl | Avgift/kr år | Avgift/kr per år | Avgift/kr per år |
|------------------|----------------|-------------------|----------------------|
| | Varannan vecka | En gång per vecka | Två gånger per vecka |
| 140 l matavfall | 500 kr | 1 000 kr | 2 000 kr |
| 240 l matavfall | 860 kr | 1 720 kr | 3 430 kr |
| 240 l restavfall | 1 190 kr | 2 380 kr | 4 750 kr |
| 370 l restavfall | 1 830 kr | 3 660 kr | 7 330 kr |
| 660 l restavfall | 3 270 kr | 6 540 kr | 13 070 kr |

Verksamheter

Abonnemang

| Kärl | Avgift/kr per år | Avgift/kr per år | Avgift/kr per år | Avgift/kr per år |
|------------------|------------------|-------------------|----------------------|----------------------|
| | Varannan vecka | En gång per vecka | Två gånger per vecka | Tre gånger per vecka |
| 140 l matavfall | 500 kr | 1 000 kr | 2 200 kr | 3 900 kr |
| 240 l matavfall | 860 kr | 1 720 kr | 3 780 kr | 6 690 kr |
| 370 l matavfall | 1 320 kr | 2 650 kr | 5 820 kr | 10 320 kr |
| 140 l restavfall | 690 kr | 1 390 kr | 3 050 kr | 5 410 kr |
| 240 l restavfall | 1 190 kr | 2 380 kr | 5 230 kr | 9 270 kr |
| 370 l restavfall | 1 830 kr | 3 660 kr | 8 060 kr | 14 290 kr |
| 660 l restavfall | 3 270 kr | 6 540 kr | 14 380 kr | 25 490 kr |

Hämtning av extra kärl för verksamheter

| | Avgift/kr per hämtning |
|--|------------------------|
| Säck 125–160 l* | 120 kr |
| Kärl 140 l, matavfall | 60 kr |
| Kärl 240 l, matavfall | 70 kr |
| Kärl 370 l, matavfall | 80 kr |
| Kärl 140 l, restavfall | 70 kr |
| Kärl 240 l, restavfall | 80 kr |
| Kärl 370 l, restavfall | 90 kr |
| Kärl 660 l, restavfall | 120 kr |
| Bottentömmande behållare upp till 5 m ³ | 980 kr |

Bottentömmande behållare

| Behållare | Avgift/kr per år En gång per vecka |
|---------------------------------------|---------------------------------------|
| Upp till 1,5 m ³ matavfall | 12 200 kr |
| Upp till 3 m ³ restavfall | 30 500 kr |
| 3 – 5 m ³ restavfall | 50 830 kr |

Hämtning på öar utan fast landförbindelse

Miljöavgift

| Typ av fastighet | Avgift/kr per år |
|-----------------------|------------------|
| En- och tvåbostadshus | 530 kr |
| Fritidshus | 530 kr |

Abonnemang

| Säck | Avgift/kr per år |
|---|------------------|
| 125 l, anvisad avlämningsplats på ön | 1 550 kr |
| 125 l (med hemkompost), anvisad avlämningsplats på ön | 1 420 kr |
| 125 – 160 l, fastighet med eget transporttillstånd, avlämning på fastland | 690 kr |

Särskilda avgifter och tilläggstjänster

Dragväg

Avgifterna avser per kärl (mat- eller restavfall), per hämtning och per år.

| Avstånd | 15 hämtningar | Hämtning varannan vecka | Hämtning varje vecka | Hämtning två gånger per vecka | Hämtning tre gånger per vecka |
|---------|---------------|-------------------------|----------------------|-------------------------------|-------------------------------|
| 3–10 m | 100 kr | 180 kr | 350 kr | 700 kr | 1 050 kr |
| 11–20 m | 200 kr | 350 kr | 700 kr | 1 050 kr | 1 580 kr |
| 21–50 m | 530 kr | 910 kr | 1 820 kr | 2 730 kr | 4 100 kr |

Extra hämtning

Extra hämtning för en- och tvåbostadshus och fritidshus med eget abonnemang eller gemensamhetslösning och flerbostadshus

| | Avgift per hämtning |
|--|---------------------|
| Säck 125–160 l* på ordinarie tur | 120 kr |
| Kärl 140 l, matavfall | 70 kr |
| Kärl 240 matavfall | 80 kr |
| Kärl 140–370 l, restavfall | 100 kr |
| Kärl 660 l, restavfall | 180 kr |
| Bottentömmande behållare upp till 5 m ³ | 1 230 kr |

*Avser hämtning av extra säck från en- och tvåfamiljshus.

Felsortering

Efter två varningar om att avfall i kärl eller behållare är felsorterat, debiteras felsorteringsavgift enligt nedan.

| | Avgift/kr per tillfälle |
|--|-------------------------|
| Hämtning av kärl (matavfallskärl eller restavfallskärl) med blandat brännbart, det vill säga avfall som är felsorterat | 200 kr |
| Felsorterat i container eller bottentömmande behållare | 1 250 kr |

Byte av abonnemang

Ett byte av abonnemang per år kan göras utan avgift, därutöver debiteras en avgift för byte av abonnemang.

| | Avgift/kr per tillfälle |
|-------------------------------|-------------------------|
| Avgift för byte av abonnemang | 150 kr |

Tidningar/Returpapper

Hämtning kan ej ske oftare än var 14:e dag. (Pris inkl. moms.)

| | Avgift/kr per enhet |
|------------|---------------------|
| Kärl 370 l | 70 kr |
| Kärl 660 l | 100 kr |

Grovavfall

Grovavfall hämtas under vår och höst till en mängd av 1/2 kbm = 5–6 säckar vid varje tillfälle, vilket sker efter anmälan till Strömstads kommun tel. 0526-190 00. Mängder utöver ½ kbm debiteras enligt tabellen nedan. Maximalt får en extra kbm lämnas.

Grovavfall får lämnas till någon av kommunens återvinningscentraler.

Hushåll som betalar miljöavgift har maximalt 12 avgiftsfria besök på Återvinningscentral per år, därutöver kostar besök 100 kr per gång. Farligt avfall kan alltid lämnas utan avgift.

| | Avgift kr per tillfälle |
|---|----------------------------|
| Hämtning av grovavfall, upp till 0,5 kbm | 0 kr |
| Grovavfall utöver 0,5 kbm, per påbörjad kbm | 270 kr |

Slam från enskilda avloppsanläggningar

Nedanstående priser (inkl. moms) omfattar hämtning vid slanglängd upp till 20 meter.

Ordinarie hämtning

| Volym | Avgift per hämtning |
|------------------------------------|-------------------------|
| 0–3 m ³ | 3 375 kr |
| 3,1–5,0 m ³ | 3 875 kr |
| Utöver 5 m ³ tillkommer | 1 250 kr/m ³ |

| Tjänst | Avgift |
|--|-----------------------|
| Extra slamavskiljare/tank på samma fastighet, rabatt | -25 kr/enhet |
| Tillägg vid extra hämtning, oberoende av storlek under ord. arbetstid, 07:00-16:00 mån-fre helgfria dagar. | 1 250 kr |
| Akut tömning alla storlekar, tillägg på ovan à-priser | 4 188 kr |
| Jourtillägg | 13 125 kr |
| Avgift vid bomkörning | 1 500 kr |
| Tillägg vid extra slangdragning | 69 kr/m |
| Extra arbete | |
| Slambil | 2 438 kr/tim |
| Kombibil 300l/min 200 bar | 3 125 kr/tim |
| Kombibil 120 l/min 120 bar | 3 125 kr/tim |
| Traktor med slamsläp | 1 500 kr/tim |
| Personal | 688 kr/tim |
| Övertidsersättning personal, tilläggspris | 369 kr/tim |
| Tilläggsavgift för brunnslock med vikt över 15 kg eller 90 cm | 1 250 kr |
| Destruktionsavgift för slam | 300 kr/m ³ |

Verksamhetsavfall

Företag och verksamheter

Med företagskortet får verksamheter möjlighet att lämna avfall på ÅV-Centralen på Österröd.

Leveranskrav

Avfall sorteras och läggs i respektive behållare. Avfall får lämnas med personbil, personbil med släp och skåpbil. Fordon över 3,5 ton vägs. Tilläggsavgift på farligt avfall såsom asbest, tryckimpregnerat trä, färg, lösningsmedel m.m.

| Taxa verksamheter (exkl. moms) | |
|---|-----------|
| Personbil | 80,00 kr |
| Personbil med släp | 198,00 kr |
| Skåpbil eller Pickup | 198,00 kr |
| Skåpbil eller Pickup med släp < 3m ³ | 238,00 kr |

| Avfall | Avgift |
|--|--------------|
| Deponirest | 1250 kr/ton |
| Brännbart avfall* | 1 100 kr/ton |
| Blandat avfall som skall sorteras | 1 700 kr/ton |
| Blandat avfall innehållande farligt avfall | 2 200 kr/ton |
| Tryckimpregnerat trä, slipers, stolpar mm | 1 906 kr/ton |
| Obehandlat trä | 0 kr/ton |
| Behandlat trä | 400 kr/ton |
| Asbest** | 1 545 kr/ton |
| Grönt ris | 0 kr/ton |

*Brännbart avfall får ej innehålla: Farligt avfall, metaller, band längre än 2 m, gips, fåtöljer m.m. innehållande stålfjädrar.

**Asbest Mängd < 10 kg får lämnas gratis.

Övrigt avfall, exempelvis farligt avfall, debiteras till vid varje tidpunkt gällande självkostnadspris. Aktuell prislista erhålles på återvinningscentralen Österröd.

Glasåtervinning

(Pris exkl. moms.)

| | Avgift/kr per enhet |
|--------------------------------|---------------------|
| Glasigloo < 1,0 m ³ | 180 kr |
| Glasigloo 2,5 m ³ | 280 kr |

Bilaga till avfallstaxa 2023

Avgifter under övergångsperiod för fastigheter där matavfallsinsamling ska införas

Avgifterna nedan gäller endast för fastigheter i hämtningsområde 1 som ännu inte har möjlighet till insamling av sorterat matavfall. Avgifterna gäller till dess att matavfallskärl ställts ut eller har kunnat ställas ut. För definition av hämtningsområde 1, se avfallsföreskrifterna för Strömstads kommun.

Miljöavgift och abonnemang

| Tariff | Taxeart | Hämtställe | Behållarstl. | Antal. hämt./år | Taxa/år |
|--------|---------|------------------------------|--------------|-----------------|----------|
| | 555 | Miljöavgift/lgh villa | | | 530 kr |
| Å | 510 | Villa i tätort utan kompost | K 140 | 52 | 2 445 kr |
| ÅK | 511 | Villa med kompost | K 140 | 26 | 1 559 kr |
| ÅKO | 512 | Villa med kompost | K 140 | 13 | 1 156 kr |
| G | 513 | Villa med kompost | K 140 | 4 | 854 kr |
| ÅK | 514 | Villa med kompost | K 240 | 26 | 2 005 kr |
| Å | 537 | Villa i tätort utan kompost | K 240 | 52 | 3 310 kr |
| ÅO | 538 | Villa landsbygd utan kompost | K 240 | 35 | 2 514 kr |
| ÅO | 550 | Villa landsbygd utan kompost | K 140 | 35 | 2 021 kr |
| F | 560 | Fritidshus utan kompost | K 140 | 24 | 1 676 kr |
| FK | 561 | Fritidshus med kompost | K 140 | 14 | 1 214 kr |
| FK | 562 | Fritidshus utan kompost | K 240 | 24 | 2 180 kr |
| Å | 531 | Fastighet | K 370 | 52 | 4 361 kr |
| Å | 532 | Fastighet | K 660 | 52 | 7 262 kr |
| ÅO | 551 | Fastighet landsbygd | K 370 | 35 | 3 082 kr |
| ÅO | 552 | Fastighet landsbygd | K 660 | 35 | 4 981 kr |

Sammanslutning av fastighetsägare kan beviljas tillstånd att nyttja gemensamt sophus med de typer av säckar och kärl som förekommer inom kommunen.

Dragväg

Avgifterna avser per kärl, kr per år.

| | Avstånd | Veckohämtning | 35 hämtn./år | Övrig hämtning |
|------|-----------|---------------|--------------|----------------|
| Kärl | 5 – 20 m | 700 kr | 470 kr | 270 kr |
| Kärl | 21 – 50 m | 1 819 kr | 1 228 kr | 621 kr |

Vid väg utan vändmöjlighet eller väg med dålig standard ska sopbehållare flyttas fram till farbar väg.

Extra kärl/säck

| | Avgift per hämtning |
|------------------|---------------------|
| Säck 125 – 160 l | 64 kr |
| Kärl 140 – 370 l | 98,50 kr |
| Kärl 660 l | 175 kr |

Extrahämtning utanför ordinarie tur debiteras med dubbel avgift.

Sopbehållare (säck eller kärl) skall placeras i tomtgräns. Annan placering endast på grund av särskilda skäl.



KS § 24 Borgensramar för 2023

Ärende: KS/2023-0015

Kommunstyrelsens förslag till Kommunfullmäktige

1. att Strömstads kommun ingår såsom för egen skuld ingå borgen för AB Strömstadsbyggens låneförpliktelser upp till ett högsta belopp om 825 mnkr jämte därpå löpande ränta och kostnader från och med 1. Januari 2023.

Strömstads kommun ingår också såsom för egen skuld borgen för AB Strömstadsbyggen till skulden tillhörande löpande räntor från räntederivat.

2. att Strömstads kommun ingår såsom för egen skuld ingå borgen för AB Strömstadslokalers låneförpliktelser upp till ett högsta belopp om 500 mnkr jämte därpå löpande ränta och kostnader från och med 1. Januari 2023.

Strömstads kommun ingår också såsom för egen skuld borgen för AB Strömstadslokaler till skulden tillhörande löpande räntor från räntederivat.

3. att Strömstads kommun ingår såsom för egen skuld ingå borgen för AB Strömstanets låneförpliktelser upp till ett högsta belopp om 100 mnkr jämte därpå löpande ränta och kostnader från och med 1. Januari 2023.

Strömstads kommun ingår också såsom för egen skuld borgen för AB Strömstanet till skulden tillhörande löpande räntor från räntederivat.

Sammanfattning av ärendet

Borgensramarna är de samma som i 2022 beslutna ramar.

Kommuninvest och koncernens bankförbindelse önskar att kommunen gör tydliga beslut om borgensåtagande för de kommunala bolagen. Då bolagen räntesäkrar lån genom derivatavtal i stället för bundna lån ser bolagen en klar fördel att KF beslutar enligt nedanstående förslag.

Med starka och tydliga borgensbeslut kan Kommuninvest och bankerna låna upp kapital till bästa marknadsvillkor. Beslutet ska formuleras som en *proprieborgen* ”Kommunfullmäktige beslutar, att såsom för egen skuld ingå borgen för bolagens låneförpliktelser upp till respektive bolags totalt högsta lånebelopp, jämte därpå löpande ränta-, derivat- och övriga kostnader.”

Detta innebär att kommunens borgensåtagande är ett strikt juridiskt ansvar för bolagens lån, om de inte kan uppfylla gällande lånevillkor.

Beslutsunderlag

Tjänsteskrivelse 2023-01-04 av ekonomichef Carsten Sörлие
Kommunstyrelsens presidiums protokoll 2023-01-11 § 3



Kommunstyrelsens presidiums förslag till beslut

att föreslå kommunfullmäktige

1. att Strömstads kommun ingår såsom för egen skuld ingå borgen för AB Strömstadsbyggens låneförpliktelser upp till ett högsta belopp om 825 mnkr jämte därpå löpande ränta och kostnader från och med 1. Januari 2023.

Strömstads kommun ingår också såsom för egen skuld borgen för AB Strömstadsbyggen till skulden tillhörande löpande räntor från räntederivat.

2. att Strömstads kommun ingår såsom för egen skuld ingå borgen för AB Strömstadslokalers låneförpliktelser upp till ett högsta belopp om 500 mnkr jämte därpå löpande ränta och kostnader från och med 1. Januari 2023.

Strömstads kommun ingår också såsom för egen skuld borgen för AB Strömstadslokaler till skulden tillhörande löpande räntor från räntederivat.

3. att Strömstads kommun ingår såsom för egen skuld ingå borgen för AB Strömstanets låneförpliktelser upp till ett högsta belopp om 100 mnkr jämte därpå löpande ränta och kostnader från och med 1. Januari 2023.

Strömstads kommun ingår också såsom för egen skuld borgen för AB Strömstanet till skulden tillhörande löpande räntor från räntederivat.

Beslutet skickas till

Diariet



KSau § 3 Borgensramar för 2023

Ärende: KS/2023-0015

Kommunstyrelsens presidiums förslag till kommunstyrelsen

1. att Strömstads kommun ingår såsom för egen skuld ingå borgen för AB Strömstadsbyggens låneförpliktelser upp till ett högsta belopp om 825 mnkr jämte därpå löpande ränta och kostnader från och med 1. Januari 2023.

Strömstads kommun ingår också såsom för egen skuld borgen för AB Strömstadsbyggen till skulden tillhörande löpande räntor från räntederivat.

2. att Strömstads kommun ingår såsom för egen skuld ingå borgen för AB Strömstadslokalers låneförpliktelser upp till ett högsta belopp om 500 mnkr jämte därpå löpande ränta och kostnader från och med 1. Januari 2023.

Strömstads kommun ingår också såsom för egen skuld borgen för AB Strömstadslokaler till skulden tillhörande löpande räntor från räntederivat.

3. att Strömstads kommun ingår såsom för egen skuld ingå borgen för AB Strömstanets låneförpliktelser upp till ett högsta belopp om 100 mnkr jämte därpå löpande ränta och kostnader från och med 1. Januari 2023.

Strömstads kommun ingår också såsom för egen skuld borgen för AB Strömstanet till skulden tillhörande löpande räntor från räntederivat.

Sammanfattning av ärendet

Borgensramarna är de samma som i 2022 beslutna ramar.

Kommuninvest och koncernens bankförbindelse önskar att kommunen gör tydliga beslut om borgensåtagande för de kommunala bolagen. Då bolagen räntesäkrar lån genom derivatavtal i stället för bundna lån ser bolagen en klar fördel att KF beslutar enligt nedanstående förslag.

Med starka och tydliga borgensbeslut kan Kommuninvest och bankerna låna upp kapital till bästa marknadsvillkor. Beslutet ska formuleras som en *proprieborgen* ”Kommunfullmäktige beslutar, att såsom för egen skuld ingå borgen för bolagens låneförpliktelser upp till respektive bolags totalt högsta lånebelopp, jämte därpå löpande ränta-, derivat- och övriga kostnader.”

Detta innebär att kommunens borgensåtagande är ett strikt juridiskt ansvar för bolagens lån, om de inte kan uppfylla gällande lånevillkor.

Beslutsunderlag

Tjänsteskrivelse 2023-01-04 av ekonomichef Carsten Sörлие



Förslag till beslut

Kommunledningsförvaltningen föreslår kommunstyrelsens presidium föreslå kommunstyrelsen föreslå kommunfullmäktige besluta

1. att Strömstads kommun ingår såsom för egen skuld ingå borgen för AB Strömstadsbyggens låneförpliktelser upp till ett högsta belopp om 825 mnkr jämte därpå löpande ränta och kostnader från och med 1. Januari 2023.

Strömstads kommun ingår också såsom för egen skuld borgen för AB Strömstadsbyggen till skulden tillhörande löpande räntor från räntederivat.

2. att Strömstads kommun ingår såsom för egen skuld ingå borgen för AB Strömstadslokalers låneförpliktelser upp till ett högsta belopp om 500 mnkr jämte därpå löpande ränta och kostnader från och med 1. Januari 2023.

Strömstads kommun ingår också såsom för egen skuld borgen för AB Strömstadslokaler till skulden tillhörande löpande räntor från räntederivat.

3. att Strömstads kommun ingår såsom för egen skuld ingå borgen för AB Strömstanets låneförpliktelser upp till ett högsta belopp om 100 mnkr jämte därpå löpande ränta och kostnader från och med 1. Januari 2023.

Strömstads kommun ingår också såsom för egen skuld borgen för AB Strömstanet till skulden tillhörande löpande räntor från räntederivat.

Beslutet skickas till

Diariet



Mottagare
Kommunstyrelsen

Borgensramar för 2023

Förslag till beslut

Kommunledningsförvaltningen föreslår kommunstyrelsens arbetsutskott föreslå kommunstyrelsen föreslå kommunfullmäktige besluta

att Strömstads kommun ingår såsom för egen skuld ingå borgen för AB Strömstadsbyggens låneförpliktelser upp till ett högsta belopp om 825 mnkr jämte därpå löpande ränta och kostnader från och med 1. Januari 2023.

Strömstads kommun ingår också såsom för egen skuld borgen för AB Strömstadsbyggen till skulden tillhörande löpande räntor från räntederivat.

att Strömstads kommun ingår såsom för egen skuld ingå borgen för AB Strömstadslokalers låneförpliktelser upp till ett högsta belopp om 500 mnkr jämte därpå löpande ränta och kostnader från och med 1. Januari 2023.

Strömstads kommun ingår också såsom för egen skuld borgen för AB Strömstadslokaler till skulden tillhörande löpande räntor från räntederivat.

att Strömstads kommun ingår såsom för egen skuld ingå borgen för AB Strömstanets låneförpliktelser upp till ett högsta belopp om 100 mnkr jämte därpå löpande ränta och kostnader från och med 1. Januari 2023.

Strömstads kommun ingår också såsom för egen skuld borgen för AB Strömstanet till skulden tillhörande löpande räntor från räntederivat.

Sammanfattning av ärendet

Borgensramarna är de samma som i 2022 beslutna ramar.

Kommuninvest och koncernens bankförbindelse önskar att kommunen gör tydliga beslut om borgensåtagande för de kommunala bolagen. Då bolagen räntesäkrar lån genom derivatavtal i stället för bundna lån ser bolagen en klar fördel att KF beslutar enligt nedanstående förslag.

Med starka och tydliga borgensbeslut kan Kommuninvest och bankerna låna upp kapital till bästa marknadsvillkor. Beslutet ska formuleras som en proprieborgen ” Kommunfullmäktige beslutar, att såsom för egen skuld ingå borgen för bolagens låneförpliktelser upp till respektive bolags totalt högsta lånebelopp, jämte därpå löpande ränta-, derivat- och övriga kostnader.”

Detta innebär att kommunens borgensåtagande är ett strikt juridiskt ansvar för bolagens lån, om de inte kan uppfylla gällande lånevillkor.

Perspektiv

Juridiskt perspektiv

Förfrågning om ändring i beslutstext från bolaget bygger på en önskan från vår bankförbindelse Nordea som rent juridisk säger att dagens beslutstext inte ger fristående banker möjlighet att ge offerter med sina bästa villkor.

Ekonomiskt perspektiv

Ändring av beslutstext medför för kommunens del ingen förändring i total låneskuld. Beslutet görs för att tydliggöra vad som ligger i kommunens förpliktelse och därmed kan bolagen erbjudas bättre betingelser från andra banker än Kommuninvest.

Kommunledningsförvaltningen har inte funnit några aspekter på ärendet utifrån andra perspektiven.

Beslutsunderlag

Tjänsteskrivelsen

Carsten Sörlie

Ekonomi- och IT-chef
0526-192 02
carsten.sorlie@stromstad.se

Maria Kvarnbäck

Tf. Kommundirektör
0526- 191 84

maria.kvarnback@stromstad.se

Beslutet skickas till

AB Strömstadsbyggen
AB Strömstadlokaler
AB Strömstanet
Carian Dalenius, Redovisningsansvarig