

Pilen 9

Antikvarisk förundersökning



**BOHUSLÄNS
MUSEUM**

- 0 -

Pilen 9
Antikvarisk förundersökning
Fastighet Pilen 9, Surbrunnsgatan 27–28
Strömstad socken och kommun
Anette Larsson, Cecilia Wingård

Innehåll

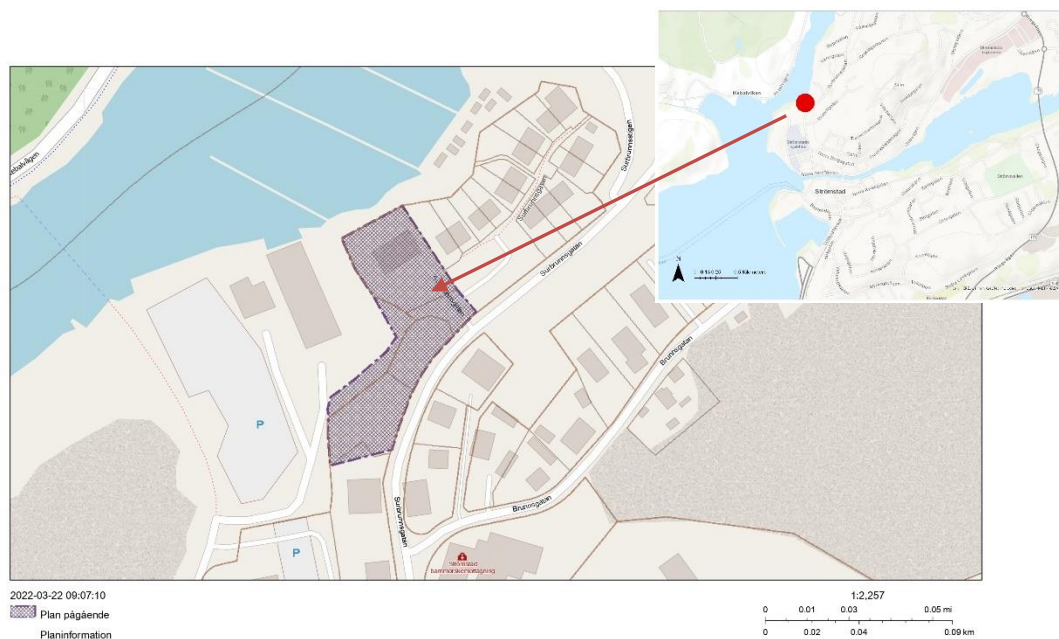
Inledning	2
Utredningens innehåll och metod	3
Beskrivning	4
Historik	9
Historik kring Bojarkilen	9
Strömstad Canning Co AB - konservindustri.....	9
Pilen 9 – Bracka	12
Kulturhistorisk bedömning	16
Motivering.....	16
Värdekärnor	16
Rekommendationer	17
Källor	19
Tryckta källor	19
Otryckta källor	19
Tekniska och administrativa uppgifter	21

Inledning

Utredningen är tillkommen mot bakgrund av att Strömstad kommun avser att upprätta en ny detaljplan över fastighet Pilen 9 med syfte att möjliggöra rivning av befintlig byggnad samt uppförande av ny lägenhetsbyggnad.

I anknäring till detta har Strömstad kommun gett Bohusläns museum i uppdrag att göra en utredning kring befintliga kulturhistoriska värden avseende byggnaden på Pilen 9.

Fastigheten ligger inte inom en kommunalt uttagen kulturmiljö men kan oavsett detta ha kulturhistoriska värden. Kulturhistoriska värden är sådant som gör en miljö eller ett landskap läsbart och en viktig grund för att miljön ska kunna vara en källa till kunskap om den historiska utvecklingen. Med bevarad läsbarhet och kunskap om denna kan framtida generationer ställa nya frågor och göra nya tolkningar av historien.



Markeringen på kartan ovan visar detaljplanens utbredning. Källa: Strömstad kommun, Bygga och Bo-kartan.

Utredningens innehåll och metod

Denna utredning ska tydliggöra de kulturhistoriska värden som bör utgöra underlag för fortsatt planarbete. Som grund för en byggnads kulturhistoriska värden ligger alltid den historia som omfattar såväl den enskilda byggnadens ursprung och utveckling som det omkringliggande samhällets.

Byggnaden är allmänt känd som arbetarbostad för Strömstad Cannings anställda och med hjälp av informanter har delar av byggnadens tidigare utseende kunnat dokumenterats. Utöver detta finns det dock inte så mycket dokumenterad historik. En stor del av arbetet har därför lagts på att försöka utreda när byggnaden på Pilen 9 byggdes, dess ursprungliga användning samt hur den har förändrats under 1900-talet.

Genom besök i byggnaden, genomgång av historiska kartor, äldre foton, församlingsböcker, arkiven på Bohusläns museum och Strömstads museum, arkiverat material om Cannings konservindustri samt litteratur har byggnadens historik och bevarade spår kartlagts. Det har dock inte gått att få fram så mycket information avseende byggnadens tidiga historik. Detta har försvårat arbetet med att utröna byggnadens byggår och ursprungliga utseende.

Utredningen innehåller en beskrivning av byggnaden samt den information vi fått fram om dess kontext, ursprung, användning och utveckling. Utifrån detta har vi formulerat motiveringar till varför byggnaden är kulturhistoriskt värdefull. I tillägg till motiveringen har en kulturhistorisk klassificering i tre olika värdekriterier gjorts i en skala från 1–5, där 1 är högst och 5 är lägst klassning. Klassificeringen är hämtad från Bebyggelseinventering i centrala Strömstad (Bohusläns museum 2014:21).

Under begreppet *Speglar tidsperiod*, redovisas byggnadens tidsprägel knutet till dess tillkomst eller ombyggnadsår. *Ursprunglighet* speglar här hur väl denna tidsprägel är bevarad i dagens byggnad. *Betydelse i stadsbilden* relaterar till husets läge och storlek och dess relation till dess närmaste omgivning. En enskild större byggnad i ett väl exponerat läge liksom en byggnad i en tätbebyggd omgivning med värdefull bebyggelse kan i båda fallen lyftas fram som viktiga för stadsbilden. Den avslutande övergripande bedömningen är en sammanvägning av de ovanstående värdena.

Vi har därefter specificerat de värdekärnor som utgör de spår som vittnar om byggnadens historia. Avslutningsvis rekommenderar vi hur byggnaden bör hanteras för att värdena ska bevaras.

Besök på plats skedde februari 2022 och foton från besöket arkiveras på Bohusläns museum. Vid eventuellt behov att ta del av foton går det bra att kontakta museet.

Tack till fastighetsägaren, Strömstads kommun, Strömstads museum samt alla informanter för värdefull medverkan.

Beskrivning

Fastigheten Pilen 9 ligger på bergskanten mellan Surbrunnsgatan och Bojarkilen och omfattar en större byggnad innehållande lägenheter. Byggnaden ligger också i nära anslutning till det så kallade Canningområdet där det tidigare låg verksamhetsbyggnader som härstammade från Cannings konservindustri.



Byggnaden är i två och en halv våning och är väl synlig i landskapet, både genom sin storlek och genom placeringen på en höjd. Husets byggår är inte fastställt men sannolikt är det uppfört någon gång under 1910–20-talen.



Grunden utgörs av kvaderhuggen granit och byggnadens placering på en sluttning ger en suterrängvåning/källare med dörr och fönster mot sjösidan.



Fasaden är klädd med ljust målad stående locklistpanel och byggnaden har en- två- och treluftsfönster. Byggnaden är tilläggsisolerad vilket gör att fönstren sitter djupt indragna i fasaden. På det brutna takfallet ligger röda betongpannor. En frontespis är centralt placerad på byggnadens sydöstra långsida och på ömse sidor om denna finns två takkupor.



Byggnaden har två symmetriskt placerade entréer och i anslutning till dessa återfinns öppna farstukvistar klädda med ljust målad panel och detaljer i form av lövsågerier. Trappan är gjuten och farstukvistens sadeltak är plåtklätt.



Suterrängvåningens/källarens dörr är centralt placerad och på ömse sidor om dörren finns en fönsterrad med tre fönster vardera. Utöver dessa har byggnaden två- och treluftsfönster som på grund av tilläggsisoleringen är djupt indragna i fasaden. Fasaden är klädd med ljus målad stående locklistpanel och även denna långsida har en frontespis. Denna är dock smalare jämfört med den på byggnadens sydöstra långsida vilket gör att det finns två takkupor på var sida om frontespisen. Frontespisen flankeras också av två mindre indragna takterasser. På det brutna taket ligger plåt och betongpannor.



I byggnadens suterrängvåning/källare är stora delar av byggnadens kvaderhuggna granitgrund och murstock synlig. På bilden ovan syns ett av de tre fundamenten till murstockarna.



I byggnaden finns två trappuppgångar samt två källarnedgångar med synliga och bevarade trappdelar såsom vangstycke, sättsteg och stegnos. Plastmatta och aluminiumbeslag har lagts ovanpå trappstegen.



Byggnadens interiör präglas till stor del av moderna material, såsom plastmattor och gipsskivor.



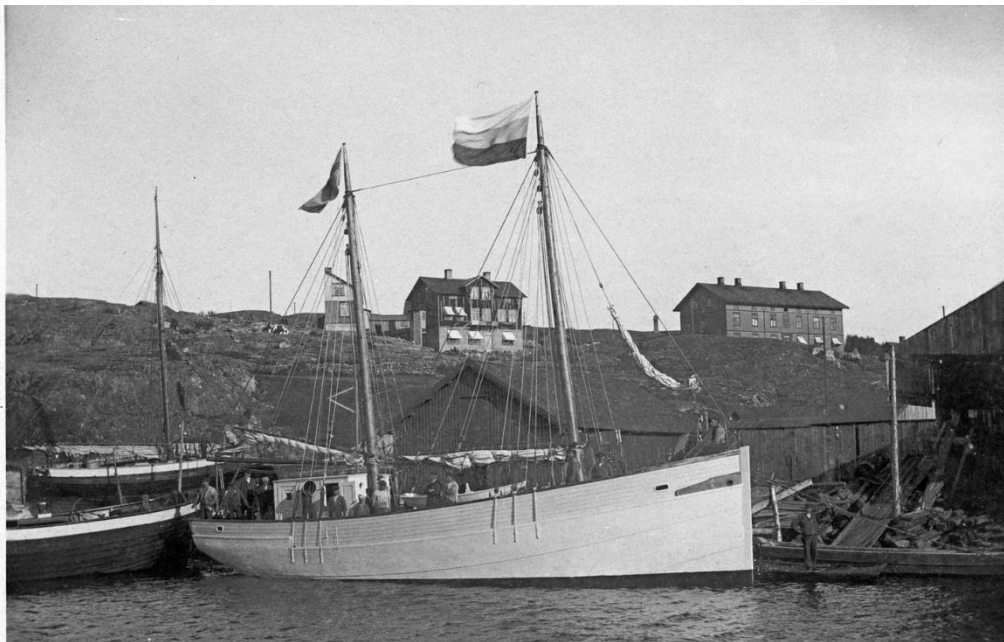
De två spröjsade nockfönstren på den nordöstra gavel är byggnadens enda kvarvarande äldre fönster.

Historik

Historik kring Bojarkilen

Fastigheten Pilen 9 ligger vid Bojarkilen i de norra delarna av Strömstad. Fram till 1930 fanns det främst varvsverksamhet utmed kilen. Strömstads första varv skall ha anlagts av handlare Norberg 1766 på Laholmen. Ungefär samtidigt anlade han ett varv på Udden, samt ett på Kebals strand. Öster om Röudden, på platsen där sjukhuset ligger idag låg det varv mellan 1781 och 1802. Då användes även platsen till varvsverksamhet på andra sidan Röudden, vid Bojarkilen. Området på båda sidor om Röudden verkar tidigare ha kallats Nösteviken.

Skeppsredare Kristian Andersson Holkedal var näste man att starta varvsrörelse i mitten av 1800-talet, på platsen där Cannings senare kom att ligga. När Holkedal dog 1893 lades varvet ner. Mellan åren 1907 och 1917 var det istället C.O Christiansson & Co som drev varvsrörelsen, inriktat mot större fiskebåtar. Han sålde verksamheten till Strömstads mekaniska som även ägde slipen på Hällekind, söder om Strömstad. 1925 gick företaget i konkurs. 300 anställda blev utan arbete och fastigheten togs över av Göteborgs bank. Längre in i Bojarkilen startades ett småbåtsvarv 1918 av Nestor Nilsson. Varvet ärvdes av son och sedan sonson och finns kvar än idag.



Skepp liggande vid varvsbyggnaderna på Varvet, nuvarande Canningområdet. I bakgrunden ligger bostadshus utmed Surbrunnsgatan samt det efter branden 1876 uppförda fattighuset som sedermera blev ålderdomshem. Huset revs på 1950-talet. Källa: Strömstad museum

Strömstad Canning Co AB - konservindustri

Direktör Lars Goksör från Norge startade Strömstad Canning AB år 1930. Anledningen till att det blev just i Strömstad var en slump. Goksör, som var född i Norge

1873 och verksam inom konservindustrin sedan 1908, var på resa med ångbåt från Oslo till Göteborg för att ordna med papper inför nyetablering utomlands. Ångbåten gick in för övernattnig i Strömstad och vid middagen på Laholmen träffade Goksör bland annat några bankdirektörer. De erbjöd honom att köpa ett varvsområde för segelskutor i Nösteviken vid Bojarkilen för att bygga en industrifastighet där. Goksör besökte fastigheten dagen efter och beslutade sig omgående för att köpa den. Staden låg nära Norge vilket underlättade för komplettering av sillinköp, fastigheten låg nära vattnet vilket underlättade logistiken och på grund av hög arbetslöshet och få industrier i Strömstad var myndigheter, banker och privatpersoner mycket tillmötesgående. På våren 1930 var den nya fabriken etablerad och Goksör flyttade med sin fru och fyra vuxna döttrar till Strömstad och slog sig ner i ett hus på varvsområdet.



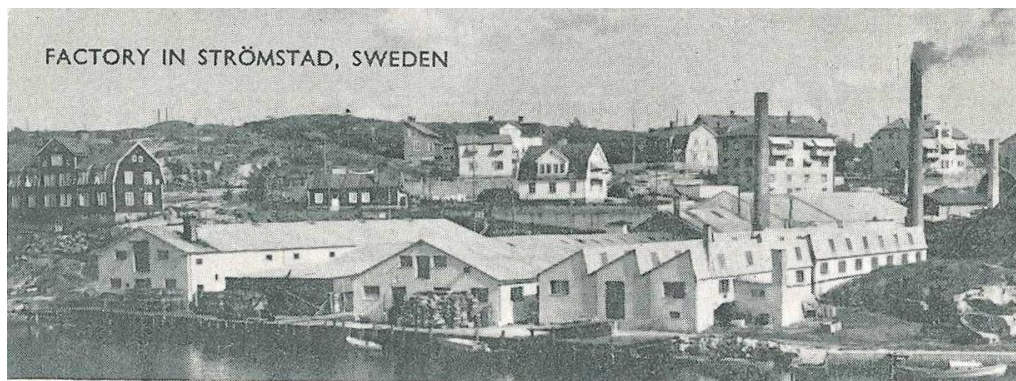
Canningfabriken. Foto taget någon gång mellan 1930–1950, troligen 1950-tal. Fotograf: Viktor Lundgren. Bilden är något beskuren. Källa: Bohusläns museum



T.v. Arbetare som kör en rökställning med fisk. T.h. Arbetare som lägger fisk i burkar. Foto taget någon gång mellan 1930–1950, troligen 1950-tal. Fotograf: Viktor Lundgren. Källa: Bohusläns museum

Företaget hade många svårigheter att övervinna i början men det lättade efterhand. Från att ha 60–70 anställda till att börja med expanderade de snabbt och hade efter sex år 300 anställda. Ett dotterbolag startades i Göteborg 1938, Göteborgs konservfabrik AB, vilket leddes av Lars Goksörs brorson Hans Goksör.

Strömstad Canning AB var Sveriges första och senare även största specialfabrik för sardiner. Eftersom den svenska marknaden inte var så utvecklad vid starten så exporterades sardinerna till många länder och till och med ända till Australien. För att öka försäljningen av sardiner i olja och tomatsås, samt konkurrera med den norska ledande sardintillverkaren Bjellands lyckades Lars Goksör att få dåvarande kungen Gustaf V att godkänna att ha dennes bild på etiketten. Strömstad Canning blev därmed också hovleverantör. Rekordåret 1939 såldes 10 miljoner askar. Sedermera minskade lönsamheten, bland annat på grund av att råvaran blev sämre. 1973 lades produktionen i Strömstad ner och hela fabriken stängdes 1975. År 2005 brann olyckligtvis de flesta av byggnaderna på Canningsområdet ner.



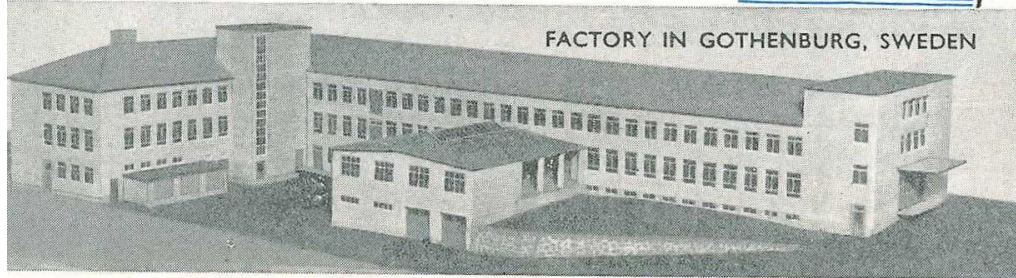
NORWAY

STRÖMSTAD

SWEDEN

GOTHENBURG

H.M. GUSTAF
BRAND
SWEDISH
SARDINES
BRISLING SARDINES
IN OIL & TOMATO



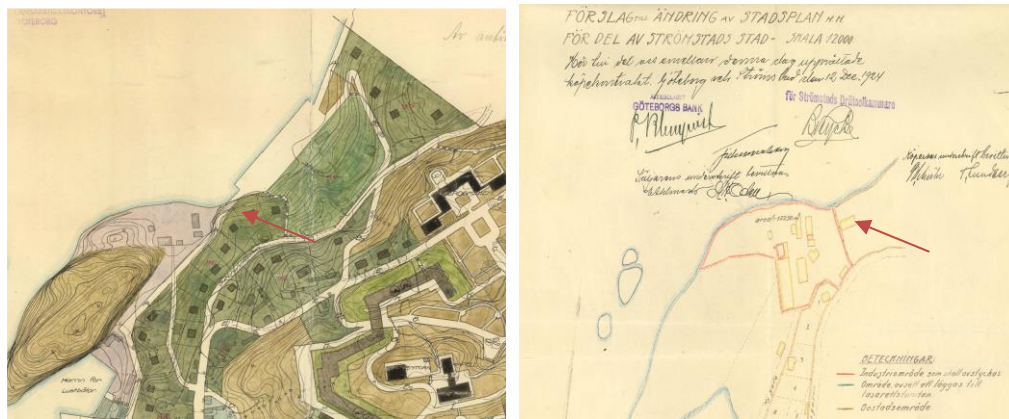
STRÖMSTAD CANNING CO. A/B
HEAD OFFICE: STRÖMSTAD, SWEDEN

Reklambroschyr för Strömstad Canning CO. AB. Överst foto över byggnaderna i Strömstad och där syns Bracka längst till vänster i bild. I mitten bilden på Kung Gustaf V som Canning fick lov att använda på etiketterna till Brisling sardiner i olja och tomat. Källa: Bohusläns museum

Pilen 9 – Bracka

När Strömstad Canning startade sin verksamhet köpte de in flera hus i området för att upplåta till sina anställda, däribland Pilen 9, dåvarande benämning STG 17. Lägenheterna hyrdes ut till de anställda ända tills fabriken lades ner på 1970-talet. Det finns

olika teorier om byggnadens byggår och ursprungliga användning, till exempel om arbetarbostäderna har nyttjats av varvsverksamheterna. Trots ett omfattande arkivsökande har detta inte kunnat fastställas. Byggåret har ändå kunnat avgränsas till någon gång mellan 1913 och 1924 utifrån stadsplanerna nedan.



Till vänster: Stadsplan över norra Strömstad från 1913, där byggnaden på Pilen 9 inte finns med. Byggnaderna på platsen har en annan form och är endast planerade. Till höger: Förslag till ändring av stadsplan, använd vid försäljning av varvsområdet 1924. Nu finns byggnaden med, se pil. Källa: Strömstad kommun. Kartorna är beskurna.

Fastighetsbeteckningen har förändrats genom åren. Stg 17 innefattade periodvis hela Canningområdet och även några bostäder samt kontorsbyggnaderna. Flera fastighetsregleringar har gjorts under andra hälften av 1900-talet och beteckningen har därmed gått från STG 17 till STG 17G till nuvarande Pilen 9.

Byggnaden på Pilen 9 kallas i folkmun för Bracka. Ordet 'Bracka' kommer från ordet baracker som ursprungligen användes inom det militära och innebar provisoriska, enkla boningar för trupper. Ett mer permanent boende för militärer kallades kasern. Både barack ("bracka") samt begreppet kasern användes för de hyreshus som privata näringsidkare började bygga för sina arbetare under andra hälften av 1800-talet och i början på 1900-talet. Anledningen var att industrialiseringen i kombination med kraftigt ökat invånarantal i städerna orsakade bostadsbrist. Utmed Bohuskusten byggdes sådana arbetsbostäder upp även i anknnytning till stenindustrins arbetsplatser för att se till att de tillresta stenarbetarna fick tak över huvudet. På många ställen finns dessa byggnader kvar än idag, exempelvis Bohus Malmön och Ramsvik i Sotenäs kommun, Heestrand i Tanums kommun och i Krokstrand i Strömstads kommun. I regel inrymde dessa baracker/kaserner ett flertal mindre lägenheter med ett rum och kök för familjer och i vissa fall endast enkla rum med mycket enkel standard för ensamstående män.



Byggnaderna på Strömstad Canning AB i förgrunden och Bracka i bakgrunden. Troligen är fotot taget innan 1946, året då kontorsbyggnaden vid Surbrunnsgatan 21 uppfördes. På senare foton kan man se att fabriken har byggts ut och har två skorstenar. Källa: fastighetsägaren.

Tidigare utformning

Byggnaden har förändrats något under 1900-talet. Under 1950–60-talet var fasaden klädd med rödmålad locklistpanel och sannolikt har husets fasader varit klädda med denna träpanel sedan uppförandet. Under en period var dock huset reveterat, det vill säga putsat. Den putsade fasaden ersattes med en tilläggsisolerad träfasad i början av 1980-talet när huset genomgick en omfattande renovering.

Vid den renoveringen förändrades också antalet lägenheter. Tidigare inrymde huset nio lägenheter fördelade på tre våningar, fyra på första våningen respektive andra våningen samt en lägenhet på vinden. De två lägenheterna i mitten på var våning utgjordes av ett rum och kök och de övriga var två rum och kök. Vid renoveringen slogs ettorna i mitten ihop så att det istället blev tre lägenheter på respektive våning, totalt sju lägenheter. Alla lägenheter hade före renoveringen kakelugn och vedspis.

Enligt en informant var frontespiserna lika stora i hans barndom. Detta har dock inte kunnat bekräftas på foto. Bracka har två olika stora frontespiser på samtliga av de få äldre foton som hittats vilket tyder på att de tillkommit tidigt, åtminstone före 1946 (se foto ovan).

I källaren fanns det förråd och tvättstuga både före och efter renoveringen/ombyggnaden på 1980-talet, dock förändrades planlösningen något. I grunden syns tydligt att källarfönstren haft en marginellt större storlek tidigare. Det fanns även källarfönster mot vägen och på kortsidorna som blivit igensatta. Fönstren mot vägen sattes sannolikt igen när planen asfalterades. Tidigare var planen grusad.

Fönstren var tidigare spröjsade två- och treluftsfönster. Fönstersättningen är likadan som tidigare även om själva fönstren har ersatts med nya ospröjsade, troligen vid renoveringen på 1980-talet. På sydvästra gaveln satt det tidigare ett litet gavelsidofönster till höger på fasaden. Vid samma tid satt det också mindre vindsfönster på sydvästra gaveln samt i frontespisen mot nordväst av likadan typ som sitter kvar på nordöstra gaveln.

Norr om huset låg en tillhörande utedasslänga med dubbla hål i varje. Denna byggnad finns kvar på ritningarna från 1980-talet men är borta idag.

De indragna terrasserna som nås via vindarna på var gavel byggdes i början av 2000-talet.

Kulturhistorisk bedömning

Motivering

Med utgångspunkt i det som redogjorts för ovan såsom beskrivning av byggnaden och dess kontext samt byggnadens historik, ursprung och användning formuleras nedan motiveringar till varför byggnaden är kulturhistoriskt värdefull.

Motiveringen av en byggnad eller fastighets kulturhistoriska värde kan dels vara byggnadens egenvärde och dels att den är en viktig del i en samlad värdefull bebyggelsemiljö.

- Trots sentida renoveringar präglas byggnadens exteriör till stor del av 1920-talets formspråk.
- Byggnaden är karaktärskapande och väl synlig i landskapet både genom dess storlek och genom dess placering på en höjd och besitter därmed ett miljöskapande värde.
- Byggnaden besitter ett högt samhällshistoriskt värde då den genom användning som arbetarbostad för varvets och Cannings personal är del i ett större sammanhang som speglar kopplingen mellan industrialismens ökande behov av arbetskraft och samhällets bostadsbyggande.
- Genom byggnadens koppling till varvsverksamhet och Cannings konserverfabrik stärks också byggnadens lokal- och industrihistoriska värde.
- Byggnadens kvaderhuggna granitgrund är starkt kopplad till Bohusläns stenindustri vilket stärker byggnadens arkitekturhistoriska värde.

Sammanfattningsvis tillskrivs byggnaden följande klassificeringar (där 1 är högsta klassningen):

Byggnaden speglar tidsperioden 1920-tal.

Ursprunglighet: 3

Betydelse i stadsbilden: 2

Övergripande antikvarisk bedömning: 2

Värdekärnor

Utifrån ovanstående motivering, samt en bedömning av bevarade ursprungliga kvalitéer liksom i vilken grad förändringar har påverkat, bedömer vi att följande värden och kvalitéer, här nedan kallade värdekärnor, är relevanta för den fortsatta hanteringen.

En värdekärna ska förstås som en egenskap som är bärare av värde. Tillsammans med övriga värdekärnor kan egenskapen berätta om byggnadernas och områdets historia och bakgrund som i detta fall handlar om historiken som arbetarbostad och kopplingen till varven och Cannings konserverfabrik.

- Byggnadens väl synliga placering i landskapet.
- Byggnadens kvaderhuggna granitgrund med dess suterrängvåning/källare.

- De två bevarade äldre spröjsade nockfönstren på byggnadens nordöstra gavelfasad.
- Den sydöstra fasadens två entréer i form av öppna farstukvistar och gjutna trappor.
- De interiöra trappornas äldre detaljer såsom vangstycke, sättsteg och stegnos
- De bevarade murstockarna med synlig kvaderhuggen granit i källaren
- Byggnadens bevarade trästomme och takstolar.
- Det brutna taket.

Rekommendationer

Med utgångspunkt i det som redogjorts för ovan såsom byggnadens beskrivning, motivering och värdekärnor presenteras här formulerade rekommendationer. Rekommendationerna bör betraktas som riktlinjer och kan användas i samband med kommunens fortsatta arbete. De visar hur byggnaden bör hanteras för att värdena ska bevaras.

- Byggnadens form och volym bör bevaras.
- Byggnadens kvaderhuggna granitgrund med dess suterrängvåning/källare samt murstocksfundament bör bevaras.
- Byggnadens trästomme och takstolar bör bevaras.
- Byggnadens två bevarade gavelnockfönster bör bevaras och renoveras varsamt.
- De två entréerna med farstukvistar och gjutna trappor bör bevaras och renoveras varsamt.
- De äldre delarna i byggnadens interiöra trappor bör bevaras och renoveras varsamt.
- För att lyfta byggnadens samhällshistoria med avseende på historik, tillkomst och användning kan gärna en informationsskylt upprättas och fästas på fasaden.

Tänkbara förändringsändamål:

- Vid eventuellt byte av fönster bör de nya utformas med anpassning till byggnadens ursprungsstil. Om tilläggsisoleringen kvarstår bör i så fall fönstren placeras i liv med fasaden.
- Vid en framtida renovering rekommenderas att återställa de interiöra ytskikten till mer traditionella för att på det sättet lyfta byggnaden historia.
- Vid en framtida renovering rekommenderas att takplåten på nedre takfallen, i anslutning till takkuporna åt nordväst ersätts med tegel.
- Vid en framtida renovering rekommenderas att frontespisen ges ett mer proportionerligt uttryck genom nockfönstrets storlek samt snickeridetaljernas färgsättning.
- En utökning av boendeytan på fastigheten bör i första hand utgöras av en separat byggnadsdel.

- Om det blir aktuellt med en utbyggnad av den befintliga byggnaden, bör en sådan tillbyggnad, i form och volym, underordna sig den nuvarande byggnaden.
- Vid en eventuell utbyggnad av befintlig byggnad bör den tillbyggda delen uppföras i vinkel till den nuvarande huskroppen.
- I det fall den befintliga byggnaden ska rivas och ersättas av ny byggnad bör den befintliga granitgrunden med murstocksfundament inte tas bort eller flyttas. Det vore i så fall önskvärt att en ny byggnad uppförs på den befintliga grunden. En ersättningsbyggnad bör dessutom motsvara upplevelsen av den befintliga byggnaden med avseende på form, volym, fönstersättning samt de två entréerna.

Källor

Tryckta källor

Hellspång, Mats, Löfgren Orvar, 1987. *Land och stad*. Lund.

Jonsson, Marie, 2019. *Skutor och skrot – avgränsning av ett kulturlager och utredning inför ny detaljplan*. Arkeologisk förundersökning av Strömstad 20, Arkeologisk utredning av Strömstad 3:13 m.fl. Canningområdet, Strömstad stad och kommun. Bohusläns museum Rapport 2019:11

Karlström, Ulla och Rydbom, Lars, 2014: *Byggnadsinventering i centrala Strömstad*. Centrum sydväst, kulturhistorisk bebyggelseinventering, Strömstad. Bohusläns museum Rapport 2014:21.

Strandberg, Sven-Olle, 1991. *Alla dessa år*: utgiven av Strömstads tidning i anledning av tidningens 125-års jubileum.

Strömstads kommun - Kulturhistorisk och stadsbildsmässig beskrivning av bebyggelsen i Strömstads centrum, 1978. Länsmuseet, Bohuskommunernas byggnadskontor.

Strömstad – så formades staden: en berättelse om staden Strömstad och dess historia, 2016. Strömstads historieförening, Strömstad.

Thorén, Gunnar, 1987. *Skepp och skeppare i gamla Strömstad*. Strömstads hembygds- och museiförening, Strömstad.

Otryckta källor

Internet

Strömstads kommun, Bygga och Bo-kartan, 2022-03-23.

Arkiv

Bohusarkivet:

Handlingar rörande Strömstads Canning AB. Arkivbildare Svenska Livsmedelsarbetareförbundet AVD 32, Uddevalla. NAD: <https://sok.riksarkivet.se/arkiv/YnQesU6JD4YejST2DSw4x1>

Bohusläns museums arkiv:

- Reklamkort Strömstad Canning AB
- Jubileumsbroschyr för AB Göteborgs konserverfabrik 25 år, 1938–1963. Strömstad Canning CO AB.

Bohusläns museums bildarkiv (www.digitaltmuseum.se)

- Lundgren, Viktor. Efter 1920, före 1950. UMFA54661:0028. "Strömstad. Canningfabriken". *Industribyggnader med tre skorstenar*.

- Lundgren, Viktor. Efter 1920, före 1950. UMFA54661:0039. ”Strömstad. Canningfabriken”. *Arbetare som kör en rökställning med fisk.*
- Lundgren, Viktor. Efter 1920, före 1950. UMFA54661:0041. ”Strömstad. Canningfabriken”. *Kvinnor som lägger fisk i burkar.*

Lantmäteriets fastighetsregister (akter som berör STG 17 samt omgivande fastigheter)

Strömstad kommuns arkiv:

Förslag till stadsplan, Strömstad, 1913

Förslag till ändring av stadsplan m.m. för del av Strömstads stad. Markförsäljning 1924.

Bygglovsritningar Stg 17, 1982-1983

Strömstads museum: artikel om Lars Goksör, nedtecknat av barnbarnet Solveig Åsland.

Annat

Strömstad tidning, 2019. *Bracka är del av både varvens och Cannings historia.* 29 mars 2019, Marita Adamsson.

Äldre bild från fastighetsägaren. Årtal okänt

Informeranter:

Fastighetsägaren samt boende i området med kunskap om området kring Bracka.

Tekniska och administrativa uppgifter

Bohusläns museum dnr:

22/0024

Projektnr:

PK 21202

Län:

Västra Götalands län

Kommun:

Strömstad

Socken:

Strömstad

Fastighet:

Strömstad Pilen 9

Uppdragsgivare:

Strömstads kommun

Projektansvarig:

Cecilia Wingård, Anette Larsson

Arbetet utfört:

Mars 2022