

GRUNDKARTA över del av Strömstad 4:16
(Hålkedalen - återvinningscentral)
i Strömstads registerområde, Göteborgs
och Bohus län.

Upprättad vid Strömstads Stadsarkitektkontors
mättningsavdelning år 1994 av:

Inge Lundberg Inge Lundberg
mättningsingenjör
Lena Johansson Lena Johansson
kartassistent

Grundkartan utgör utdrag av digital primärkarta
för Strömstads tätort.

Fastighets- och detaljredovisning gällande 1994-03-21
Fastighetsredovisning gällande 1994-11-25
Koordinatsystem i höjd: RH 00
Koordinatsystem i plan: 7,5 gon V, 65:0 reg 5.

KARTBETECKNINGAR

	Fastighetsgräns		Stänt
	Gräns för servitut m.m.		Dike
	Byggnader (sockeln karterad)		Vattenyta
	Byggnader (takkontur karterad)		Nivåkurvor
	Staket		Ägostagsgräns
	Stödmur		Polygonpunkt
	Barrskog, lövskog		Punkt i rutnät
	Åker, äng, myr		Avvägd höjd
	Strandlinje		Fastställd gatuhöjd
	Väg		STRÖMSTAD
	Gångstig		2. 4:16
	Lyktstolpe		Fastighetsregisternummer
			ga:18
			Gemensamhetsanläggning

PLANBESKRIVNING

Planområdet utgöres av ca 30.000 m² inom Strömstad 4:16,
som ägs av Strömstads kommun. Området är beläget vid
södra infarten till Strömstad utefter väg nr 176 norr om bron över
Hålkedalskilen.

Planområdet ligger helt inom gällande detaljplan, P90/2,
antagen av Kf 1989.12.21. Planområdet utnyttjas huvudsakligen
för långtidsuppställning av bilar sommartid.

Planen syftar till.

- Ny infart till reningsverket och avfallshanteringen på Österöd, där
trafiken från industri och företag regleras med vägbom. Infarten
ges ett vägområde med bredd 9 meter inklusive gångyta.
- En återvinningscentral, som hägnas, där allmänheten själv kan lämna
och sortera sitt avfall på utsatta tider.
- Bussställplatser för Bohustrafiken på väg nr 176.
- Informationstavla med separat angöring, rastplats, vid väg nr 176, som
bör möbleras med sittgrupp och planteras.
- Parkeringsplats för långtidsuppställning av ca 250 personbilar.
Runt parkeringen bör träd planteras för att skapa en vacker och
skyddande inramning. Vintertid bör parkeringen delvis kunna utnyttjas
som båtupplag.

Byggrätter

- Befintlig industritomt ligger oförändrad kvar, men framstår som en
resurs i kommunens återvinningsplan.
- Behov av taktäckning inom återvinningscentralen kan
komma att uppstå, vilket då omprövas av byggnadsnämnden
som mindre avvikelse. Marken utgöres av muddringsmassor,
vilket måste beaktas vid grundläggning.

GENOMFÖRANDEBESKRIVNING

Detaljplanen handlägges med enkelt planförfarande. Den beräknas
bli antagen av byggnadsnämnden i april 1994 enligt delegationsbeslut
Kf § 73, 1987.06.25

Genomförandetiden skall vara 5 år fr.o.m det datum planen vunnit
laga kraft.

För planområdet gäller kommunalt huvudmannaskap, vilket innebär att
kommunen är huvudman för allmänna platser (infart, lokalgata och natur-
område).

Infartsvägen (väg nr 176) förvaltas av vägverket. Vägområdet innesluter
gc- vägar på ömse sidor samt bussficka.

De åtgärder som berör infartsvägen skall utföras och bekostas av Strömstads
kommun. Ansvar för vägen regleras separat avtal mellan kommunen och Vägverket

Beräknad byggstart för återvinningscentralen, år 1995.

PLANBESTÄMMELSER

Följande gäller inom områden med nedanstående beteckningar.
Där beteckningar saknas gäller bestämmelsen hela planområdet.
Endast angiven användning och utformning är tillåten.

GRÄNSBETECKNINGAR

-
-
-
-

1. ANVÄNDNING AV MARK

Allmänna platser

-
-
-

Kvartersmark

-
-
-

2. UTFORMNING AV ALLMÄNNA PLATSER

-

3. UTNYTTJANDEGRAD

-

4. BEGRÄNSNINGAR AV MARKENS BEBYGGANDE

-

5. MARKENS ANORDNANDE

-
-

Utfart, stängsel

-

6. PLACERING, UTFORMNING, UTFÖRANDE

-
-

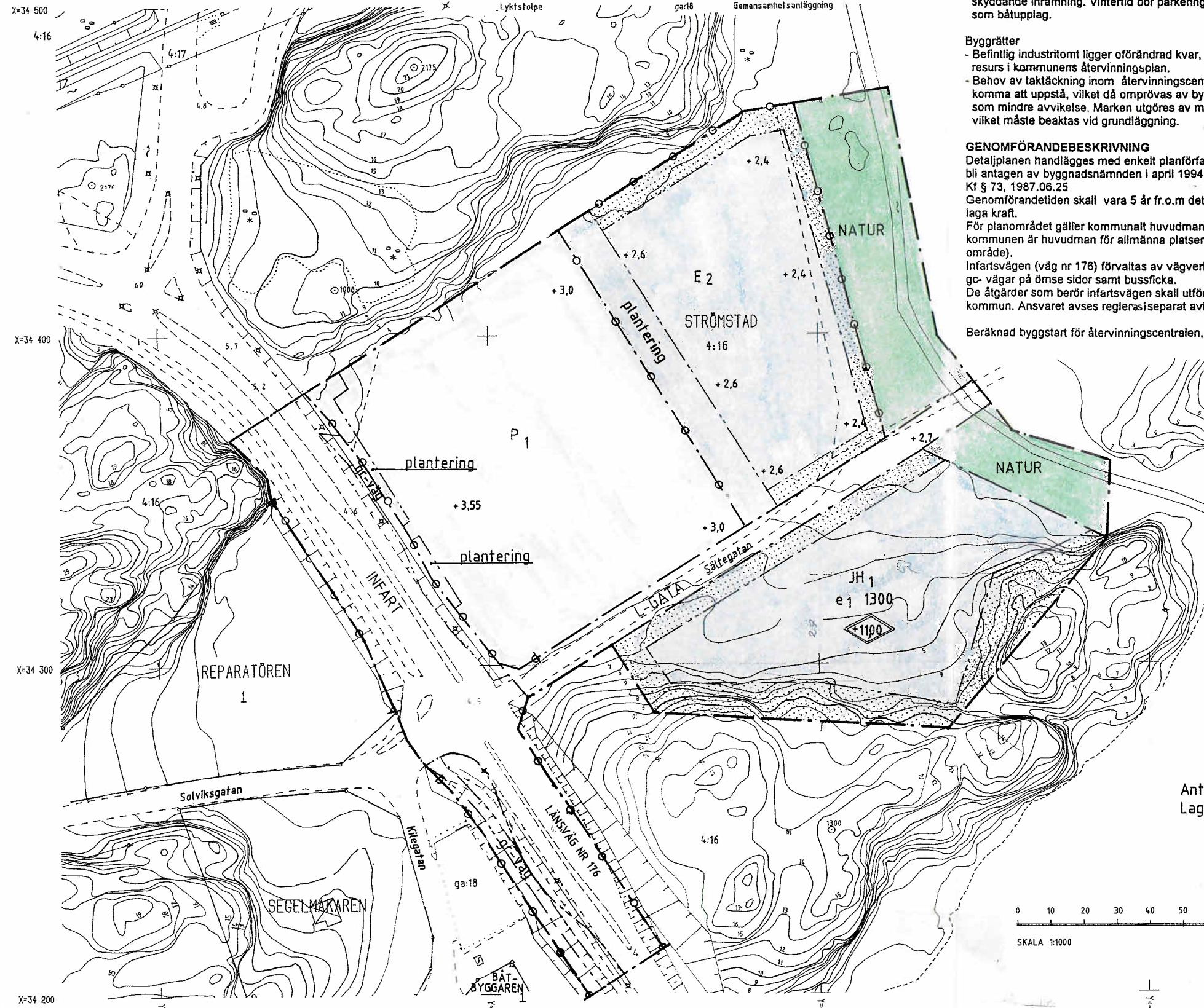
ANTAGANDEHANDLING

DETALJPLAN

Plankarta med bestämmelser
Del av Strömstad 4:16
(Hålkedalen - återvinningscentral)
Strömstads kommun, Göteborgs och Bohus län

Upprättad av Strömstads kommun, Stadsarkitektkontoret
Strömstad 1994.03.23 Rev. 1994-06-22, 1994-09-22,
1994-11-29, 1995-02-08.

Åke Sundemar Åke Sundemar
stadsarkitekt
Lena Johansson Lena Johansson
kartassistent



Antagen av MN: 1995-02-08
Laga kraft: 1995-03-08

