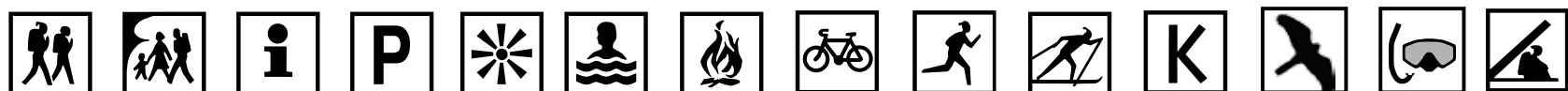


STRÖMSTADS
KOMMUN



UPPLEV UTE

Några tips från Strömstads kommun sommaren 2012





Planering vid köksbordet

Strömstads natur är variationsrik och har mycket att erbjuda. Vår målsättning är att ge en översikt och inspiration för sommar-morgnarnas planering över köksbordet. Men behåll tidningen för hösten och vintern! Även om vi just nu längtar till havsbad och grön-gräs, så har vi kommit ihåg att lägga in lite kallare tips. Symbolerna är blänkare om vad vi tycker att man kan göra på de olika platserna.

Vi har på de följande sidorna valt ut några områden att beskriva. När vi prickade ut fina friluftsområden på Strömstads karta bildades fyra delområden som täcker in: Stadsnära ställen, Södra skärgården, Kosterarkipelagen och Helhetsperspektivet. Till dem kan man gå, cykla, åka bil, buss eller båt.

Vi vill också tipsa er om att gå med i någon förening. Det är ett bra sätt att hitta till nya spännande platser. En exempel är bilden ovan, från en tur med strövarna – barnverksamhet inom friluftsförbundet. Denna plats, en djup klåva vid Tårtbiten/Lökholmen, är svår att beskriva vägen till. Ihop med någon som kan visa platsen blir det betydligt enklare att hitta.


Varsågod. Samlas runt köksbordet och börja bläddra. Packa lunchen, snöra på dig löparskorna eller ta ungarna i handen – och gå ut!

“Det finns så många aspekter på varför jag tycker det verkar smart att ta ut barnen i naturen. För att röra sig och må bra, för den kreativa problemlösningen, för ett genusneutralt sammanhang, för den sociala dynamiken som uppstår utan hårda väggar, för att naturen är naturlig, för spänningen, för att få i sig en massa syre, för frånvaron av maskiner, en framtida medvetenhet kring ekologi ett hållbart samhälle, och typ tusen saker till.

Men det var inte därför jag kontaktade Strövarna för detta fotoprojekt i vintras om jag ska vara ärlig. Det var för att jag ville komma ut själv.”

*Karin Björk, fotograf och tidningsmakare
(ur bloggen)*



-  omärkta stigar
-  skyltad vandringsled
-  informationstavla
-  parkering
-  utsiktsplats
-  badmöjlighet
-  grillplats
-  cykling
-  löpning
-  skidspår
-  kultur & historia
-  fågelrik mark
-  snorkelled
-  vindskydd

UPPLEV UTE – En bilaga från Strömstads kommun.

Ansvarig utgivare: Niels Bredberg,

Redaktionsgrupp: Jan Palmblad, Marit Hedlund, Björn Richardsson, Åsa Massleberg, Karin Björk.

Layout och foto framsida: Karin Björk, www.karinbjork.se,

Tryck: V-TAB, 2012, **Upplaga:** 9000 ex

A. STADSNÄRA STÄLLEN, sid 4-7

1. Strömsvattnet
2. Erlandseröd
3. Naturstigen vid ekoparken
4. Österöd
5. Tjärndalen
6. Hällekind
7. Nötholmen
8. Stigen till Seläter
9. Capri
10. Nord Långö/Alaska
11. Furholmen
12. Norra Öddö och Blötebogen
13. Styrsö

B. SÖDRA SKÄRGÅRDEN, sid 8-10

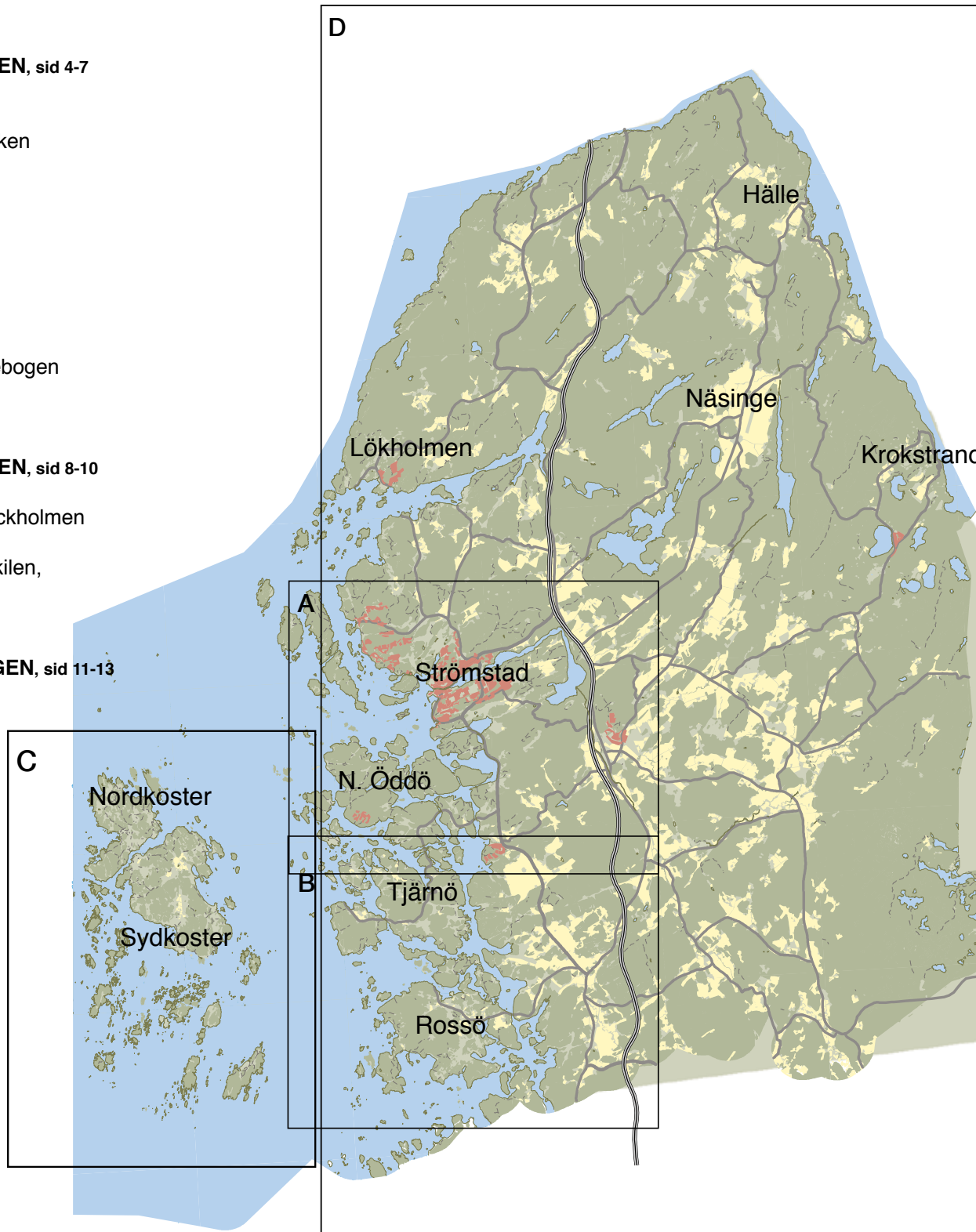
14. Saltö
15. Västra Rossö och Kockholmen
16. Lindholmen
17. Nöddökilen, Orrevikskilen, Älgöleran

C. KOSTERARKIPELAGEN, sid 11-13

18. Nordkoster
19. Sydkoster
20. Ursholmen
21. Ramsö

D. HELHETEN, sid 11-13

22. Kuststigen
23. Blomsholm
24. Färingestugan
25. Bohusleden
26. Dragonkullen/Kasen
27. Halle Vagnaren
28. Dynekilen



Turistbyråverksamhet och service med fokus på naturupplevelser i Strömstads Kommun

Givetvis besitter personalen en massa kunskap om Strömstads kommuns naturupplevelser – kanske vi till och med avslöjar våra egna smultronställen... Våra svampställen behåller vi för oss själva!

Vill du ha tips på kajakturer, vandringar, sol & badställen, fornminnen eller bara natursköna platser för en stunds avkoppling kan du komma in till oss!

- Informationsmaterial med sevärdheter och naturupplevelser finns i form av kartor, diverse foldrar och litteratur som vi säljer, allt från Bohusleden (södra och norra delen), Kuststigen till småvägnarnas kulturminnen och boken om Ursholmen.
- Gratismaterial för besökare; hos oss kan man hämta foldrar om Strömsdalen, Fornminnen som Blomsholm och Hällristningar och EkoPark för att ge några exempel. Dessutom finns foldrar från olika föreningar som har guidningar t.ex. Naturupplevelser i Bohuslän och Guidningar i Västra Götaland.
- Anslag på våra anslagstavlor och foldrar med skärgårdsturer, korta och längre turer med olika teman som Sälspaning, havsfiske och kulturhistoriska turer.
- På vår egen besökskarta finns besöksmål, utsiktspunkter och sjöar utsatta.
- I vårt Strömstadmagasin kan man läsa om många fina inspirerande förslag på naturupplevelser.
- För den som vill upptäcka Strömstads

kommun på två hjul så har vi en cykelguide med 5 olika rundor.

- Vi hyr ut flytvästar, för alla åldrar – bra att veta om ni ska ta med gäster på en egen seglats och saknar flytvästar till alla.
- För den som reser utan bil har vi tidtabeller; för Kosterbåten, Västtrafik (tåg och buss) och Grensependeln och även Color Line turerna till Sandefjord.
- Via vår hemsida kan besökare själv finna information om våra naturområden och naturreservat. Både före, under och efter besöket kan man ta del av vårt fantastiska utbud av naturnära aktiviteter.
- Kosterhavets marina nationalpark har en utställningsmonter i Turistbyrån samt diverse foldrar om Koster, Livet under ytan, Båtliv m.fl. – också på flera språk.
- För den som är nyfiken på Kosteröarna har vi både vandring- och cykelkarta och även informationsfolder om Kosteröarnas unika natur.



STADSNÄRA STÄLLEN

Behöver du en paus från staden? Känns husvagnen lite trång? Kanske är resten av familjen fast inne på shoppingcentret och du har en halv eller hel dag över för en trevlig tur och lite egen tid.

Om du vill ta med kompisgänget på korvgrillning, eller ungarna på skogspromenad, då har Strömstad en mängd vackra naturområden inom räckhåll. Flera av våra tips ligger inom gång- eller cykelavstånd från stadskärnan.

För den bilburne finns P-platser på en del områden, men annars gäller parkering på eget ansvar med hänsyn till boende och trafiksäkerhet. Andra ställen ligger längs Västtrafiks bussrutter eller har båtförbindelse – åtminstone på sommaren.



1. STRÖMSVATTNET

Mitt i den salta västkustkommunen ligger denna sötvattenspärla som sträcker sig i en båge från inlandet ända ut till havet via Strömsåns utflöde i havet mitt i stan.

Sjön samlar vatten från större delen av kommunen och är slutstation för en stor mängd bäckar och åar. Har man tillgång till båt kan man utforska den ända in till Skee.

Vill du utforska från landsidan finns flera möjligheter. Antingen direkt från staden där det finns en gång- och cykelväg runt sjöns inre del. Från Karlsgatans östligaste ände når man Rödsberget och en massa trevliga stigar och utsikter över Vattnet. Om man är nyfiken på den östra stranden av Strömsvattnet finns en parkering med infart från vägen mellan Blomsholm och Skee. Där börjar stigen som leder in i de öppna betesmarkerna i områdets nordvästra del och här finns också en observationsplats.

För den som vill kan man bada från en brygga på nordsidan vid Tängens bostadsområde, men vattnet är inte det allra bästa.

Strömsvattnet är en unik låglandssjö som för bara några hundra år sedan var en havsvik. I dag är Strömsvattnet en mycket fiskrik insjö med arter som gädda, abborre ål, sutare, id och elritza. Här finns också ett rikt och varierat fågelliv. Har du tur kan du se bland annat se skäggdopping, sothöna, rörhöna, gräsand och rödbena. Den exklusiva vattenrallen häckar också i reservatet och i vass- och sumpskogspartierna träffar man på en rad småfåglar som sävsparv, rörsångare och sävsångare.

Vintertid när isen lagt sig finns möjligheter både för skidåkning eller skridskor.



2. ERLANDSERÖD

Löpning, promenad och naturupplevelse. Allt i ett. Och detta toppas med vildmarksslinga, utsiktsplats och vindskydd.

Erlanderöd har utvecklats till ett rekreativsområde med naturstigar och med en 4 km lång terrängbana med elljus för löpning. I östra delen finns Strömstads Ridklubbs nya ridanläggning och Strömstads Brukslundsklubbs stuga och träningsområde. Naturen är varierad med en lång strandzon utefter Strömsvattnet, där blandskogen i vissa partier möter vattnet.

Om man viker av från eljusspären, redan innan informationstavlan, då kan man följa tre andra spännande stigar. Dels finns den vitmarkerade vildmarksslingan. Man kutar under stock och över sten, genom lera, kors och tvärs mellan raviner, skog och flata hållar. Eller vandrar för den delen – en sann naturupplevelse!

Om man istället följer de orange markeringsarna kommer man till utsiktsplatsen eller vindskyddet. Båda med vacker utsikt över Strömsvattnet.



3. NATURSTIGEN VID EKOPARKEN

Ekoparken är kommunens naturskola och centrum för information om miljö och klimat. Den ligger vackert vid Hålkedalskilen och utställningen är öppen för allmänheten och för bokade grupper.

Utanför Ekoparken finns en naturstig med informationsskyltar. När man följer en guidning av Naturstigen startar den vid huset. Under juli går regelbundna turer vissa tisdagar (se hemsidan) Om man går stigen på egen hand kan det vara läge att ladda ned en översiktskarta med förklaring till det man passerar från kommunens webb. Förslagsvis startar man då istället i slingans östra ände. För att komma dit åker/cyklar/går du till Drivnäs och tar höger efter att ha korsat järnvägen.

Själva slingan är 2,3 km lång och går i kuperad miljö som skiftar karaktär flera gånger. Det är det som är själva poängen - att visa på olika sorters natur, arter och funktioner i naturen. Som hur vatten renas eller att en gammal igenvuxen tidigare betad strandäng kanske kan återskapas med hjälp av slätter. Här finns också ett fågeltorn som kikar ut över den fågelrika Hålkedalskilen.

Den västra delen av stigan kan man bara nå med guide. För evenemangsinformation och bokningar se kommunens hemsida, sök på Ekopark.



4. ÖSTERÖD

Österödsberget ligger som en ståtlig vaktpost vid stadens infart.

Berget är uppskattat bland klättrare och har 10 sportleder. För den som önskar en enklare upplevelse så finns en fin stig till bergets topp. Där finns resterna av en fornborg med storlek 70 x 180 m. Det är lätt att tänka sig tillbaka i tiden och uppleva hur det måste ha varit att spana ut terrängen över stupen för att upptäcka inkräktare.

För närvarande – när denna tidning ges ut – omgärdas berget av vägbyggen och några av stigarna är påverkade. Men berget sparas och är väl värd ett besök.



5. TJÄRNDALEN

Naturområdet Tjärndalen karaktäriseras av kuperad skogsbevuxen terräng med en lång mellanliggande dalgång.

Kommunens mål för området är att det ska vidareutvecklas för rekreation och turistaktiviteter. Idag finns en elljusbelyst löparslinga på 3 km som vintertid spåras för skidåkning. I Tjärndalen finns också fina promenadstigar.



6. HÄLLEKIND

Halvön Hällekind är ett trevligt friluftsområde på nära avstånd från centralorten.

Området har anpassats för att göras tillgängligt för allmänheten – och inte bara för de som bor på ön i semesterlägenheter. Området har uppmärkta stigar och kartor så att det går lätt att hitta. Stigarna leder in i lövskogen bland gamla grova ekar och lindar, fram till badplatser och utkikspunkter mot havet runtomkring.

Sommartid finns en restaurang i det pensionatet och även en antikaffär om man behöver ett avbrott från friluftandet. I närheten av sandstranden har man ställt iordning en grillplats för allmänheten.

Du tar dig lätt hit med cykel eller till fots från stadskärnan. Det finns en genväg in till stigarna från Hålkedalen. Titta efter den branta backen upp till höger direkt efter bron om du kommer från centrum. Om du kommer med bil finns det en P-plats i närheten av restaurangen, följ vägschildarna! Detta fina område ligger också inom gångavstånd från campingplatserna Strömstad camping, Lagunen och Daftö.



Utsikt över Strömsvattnet. Foto: Karin Björk



Rest vid vindskyddet, Nöhöjnen. Foto: Karin Björk



7. NÖTHOLMEN

På norra sidan av Strömstads inlopp ligger denna mysiga ö som är naturreservat och som erbjuder en lång rad möjligheter till friluftsliv.

På östsidan finns en rastplats med bord och grillplats. På västsidan står ett vindskydd med grillplats och utsikt mot havet. Hela ön är full av vandringsstigar och det finns en nedladdningsbar karta på kommunens hemsida, sök på Nötholmen.

På Nötholmens västra udde växer en märklig lind, mer lik en stor buske än ett träd. Kanske är det en bohuslind, en av Sveriges mest sällsynta växter! Eller är det en korsning mellan skogslind och bohuslind? Det är svårt att säkert avgöra, trots att flera duktiga botaniker har försökt. Följ stranden så finner du den i en klippskreva helt nära vattnet.

För den historiskt intresserade är platsen ett fynd. Ön har varit välbesökt av människor i olika ärenden ända sedan bronsåldern. Belägg för detta finns bl a i form av ett stenröse. Andra spår på ön som kan vara intressanta är gamla skyttevärn sedan Carl XII:s fälttåg 1716 till 1718. Enligt lokala uppgifter finns det rester av ett gammalt kruthus och ett tunnbinderi. Troligen var även Nötholmen ett tillhåll under den stora smuglingsperioden.



8. STIGEN TILL SELÄTER

Mellan Nötholmen och Seläter går en kuststig som snirklar sig fram mellan hus, kullar och strandpartier.

Variationen är en del av tjusningen. Ena stunden befinner du dig alldeles vid vattnet och tärnorna som fiskar småfisk, för att strax därefter ha klättrat upp för hållarna till en utsikt som sträcker sig hela vägen bort över Strömstads inlopp.

Stigen togs fram i projektet North Sea Trail (se kuststigen sid 14) men utgör nu en fristående del och finns inte med i karthäftet. Skyltarna du följer är dock de samma. Från Kebab-hållet hittar du starten av stigen vid bortersta gångbron på fastlandssidan från Seläter i södra delen av hamnen.

Enklast är att cykla eller gå till startpunkterna. Du kan också ta linfärjan över Kebabviken (kort kan hämtas i kommunhusets reception). Behöver du ta bilen finns parkering vid Seläter bad/hamn alternativt vid båthamnen vid Kebab.



Styrsö. Foto: Björn Richardsson



9. CAPRI

Namnet ger en direkt association till sydlig värme och salta bad och det är faktiskt inte långt ifrån verkligheten.

Här finns ett härligt område med både sand- och klippstränder och vackra hållmarker att vandra i. Området består av två delar. Dels ett välbesökt större frilufts- och turistområde med boende och restaurang längs västsidan, mot havet till. Detta område är naturreservat eftersom klippudden utgör en karaktäristisk del av det relativt skogfattiga skärgårdslandskapet och ingår i EU's ekologiska nätverk av skyddade områden, Natura 2000.

Öster om vägen, finns det höga Källviksberget, ett område dit färre besökare hittar. Här finns milsvid utsikt och strövvänliga skogar.

För att ta sig till Capri kan man ta buss till närmsta hållplats i Seläter eller cykla ca 20 min från centrum. Man kan även ta bilen, parkering finns, men var beredd på att sommardag ha pengar till parkeringsavgiften.



10. NORD LÅNGÖ/ALASKA

Nord Långö är en långsmal ö som är ett av Strömstads 13 naturreservat.

Här ligger Alaska, en stenträdgård som anlades i slutet av 1920-talet av Hilma Svedahl, återvändare till hembygden efter ca 30 år i Amerika. Där hade hon levtt ett strapatsrikt liv som guldgräverska i Alaska, därav namnet och stilen på trädgården.

Sommardag är detta ett livligt besökt fritidssområde. Ett väl utvecklat system av stigar gör det lätt att komma fram till utsiktsplatser och badplatser. De flesta baden finns på väst- och nordsidan av ön.

Nord-Långö i skärgården nordväst om Strömstad består av en långsmal bergrygg avskild från fastlandet genom en djup förkastningsspricka, Långörännan. Ön har en intressant flora. Ostronört, strandvial och sodaört växer på stränderna. På ängsmarken finns bl.a. backvial, gullviva, kungsmynta, nattviol, liguster och oxbär. På norra delen av ön finns idegran.

Sommardag går det båtturer från Strömstad till Nord-Långö. För övrigt gäller egen båt.



11. FURHOLMEN

Den lilla badholmen utanför Strömstad innehåller så mycket mer än bad.

Inte alla rör sig längre än mellan sandstränderna, klipporna, kiosken och restaurangen. Visst är det skönt att tillbringa en dag så men det går också mycket väl att fylla en halvdag här med vandring på både klippor och de anlagda stigarna. Vissa sträckor är mycket gamla stengångar kantade av kaprifol. Det strategiska läget vid inloppet till Strömstad lockar igång fantasin kring sjöslag och handel i Strömstads historia. Ett utsiktstorn, spännande klippformationer och alldeles egna hemliga badvikar helt nära staden kryddar besöket.

Båtturer går från Strömstad sommardag. Övrig tid gäller egen båt.



12. NORRA ÖDDÖ OCH BLÖTEBOGEN

Blötebogsreservaten är tre små reservat på norra delen av Öddö varav två är kända för sina unika bestånd av Bohuslind, ett av de mest sällsynta trädslagen i vårt land.

Forskare tror att trädet var mycket vanligare förr när klimatet var mildare och att dessa träd har kunnat klamra sig kvar i Bohuslän tack vare våra relativt milda vintrar och soliga somrar. Träden är fridlysta så här gäller se men inte röra.

I det tredje reservatet växer den ovanliga och vackra, men giftiga, idegranen, även den en värmeälskande typ.

Hela Norra Öddö är bilfritt vilket ger friluftslivet fritt spelrum och en uppsjö av stigar och vikar breder ut sig för upptäcktsfärden. Ett besök vid den grunda och smala Stigkilen kan rekommenderas. Flera fina badvikar finns längs västsidan respektive nordsidan av ön. Bergen på nordöstra delarna ger en vid utsikt över inloppet till Strömstad och blir du trött finns det möjlighet att kalla in Kosterbåten på väg in till stan för att åka med. Ett tips är att ta med cykeln på båten så kan du cykla på småvägarna in över Öddö och tillbaka till stan.



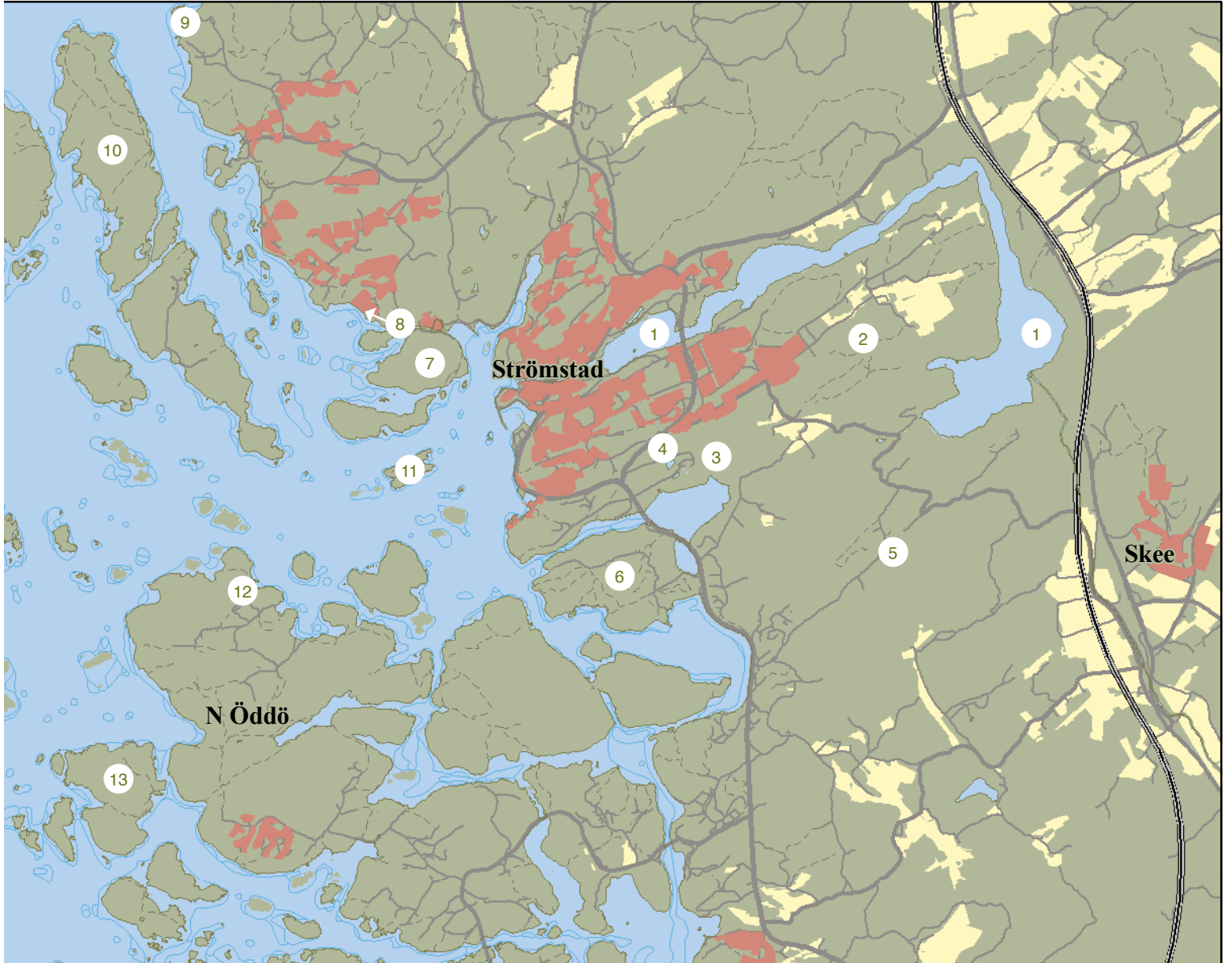
13. STYRSÖ

Även när det blåser 10 m/s är det lä på Styrsöstranden, om det blåser sydväst – den allra vanligaste vindenriktningen.

Lika fin natur som på Öddö samt en av Norra Bohuslänns bästa badstränder. Även hit går Kosterbåtarna, vissa turer.



Furholmen. Foto: Karin Björk



SÖDRA SKÄRGÅRDEN

Söder om stan breder en stor kustnära skärgård ut sig med hundratals öar och vikar. Tack vare att vägar och broar finns dragna över sunden kommer man långt ut i övärlden och får go skärgårdskänsla även om man inte har båt.

Västtrafik kör dagliga (men ganska glesa) turer året om som täcker in de flesta platserna, men de närmsta delarna är ännu inom cykelavstånd från staden.

Det är också hit många beger sig när det är dags för bad och flera av kommunens bästa badstränder som Svallhagen på Tjärnö och Saltpannan på Kockholmen ligger här.

Rossöhamn är metropolen i skärgården och en central punkt för friluftslivet runt södra skärgården vare sig man kommer med båt eller bil. Här finns affär att fylla picknick korgen i eller caféer och restauranger för den som vill ha maten serverad. Här ligger även en av Nationalparkens entréer med en utställning om Rossö och filmvisning från Kosterhavet.



14. SALTÖ

Saltö och dess naturreservat ligger längst i väster i Tjärnöarkipelagen. En speciell upplevelse här är en snorkelled under vattenytan där man kan se lite av vad som ryms i djupet. För dem som föredrar att hålla sig över, eller vid ytan finns badstränder och soliga klippor.

På Saltö ligger en av entréerna till Kosterhavets nationalpark och därför finns både en stor parkering för besökare dit och service som informationstavlor, toaletter och en kiosk som är öppen sommartid. Härifrån leder också stigar ned till klipp- respektive sandstrand. Vid sandstranden ligger snorkelleden, utmärkt med bojar för start och stopp, samt en informationsskylt på stranden. Ta med egen snorkel!

Större delen av Saltö är ett kuperat, skogsbeväxt område, där mindre dalgångar skär genom en granitplåtå. Mindre ytor med öppna fårbetade hagar, finns på den norra delen av ön. Tallskogen når över nästan hela ön fram till de vindpinade stränderna. Strandskogarna med sina lågväxta, knottiga tallar utgör ett gott skydd för träden innanför, som i dalgångarna blir till höga pelarsalar. Kommer man sen upp på bergknallarna har vinden åter satt sina spår och de gamla tallarna är bara några meter höga trots att somliga kan vara så gamla som 200 år. Denna typ av ursprunglig kusttallskog, som klarar tuffa väderförhållanden finns bara i norra Bohuslän och ingenstans så magnifikt som på Saltö. Kommer du längre ut på stranden kan du hitta många vackra och ovanliga växter där, bl.a. de fridlysta arterna martorn och ostronört. Några riktiga kustspecialister blommar där också; marris, strandvial och strandloka. Gammelskog och havsstrand kant i kant ger också möjligheten att samtidigt se och höra spillkråka och labb, något av en ornitologisk sensation.

TJÄRNÖ MARINBIOLOGISKA AKVARIUM

Precis innan bron till Saltö, ligger Sven Lovén centrum för marina vetenskaper, en del av Göteborgs Universitet. Sommartid är deras akvarieutställning öppen med marinbiologer som svarar på frågor. Akvariet är Sveriges artrikaste.



15. VÄSTRA ROSSÖ OCH KOCKHOLMEN

De sydvästra delarna av Rossö med några öar utanför är ett av kommunens finaste badområden.

En stig från Västra Kockholmen leder söderut till den natursköna viken vid Yttre Edet. Här finns inbjudande sand- och klippstränder varav en är rullstolsanpassad.

Kockholmens södra delar bjuder på spännande geologi med ett 10-tal jättegrytor, grotliknande urgröppningar i stenhällarna från istiden, och vidsträckt klapperstensfält. Under havsytan finns fantastiska skogar av tång som man kan utforska med dykutrustning. Innanför stränderna står den vindpinade tallskogen gles och inbjudande för lite mer stillsamma skogspromenader. Vill man prova fiskelyckan är väst- och sydsidan av Kockholmen bäst.

För den som vill ha en längre vandring går det att vandra hela vägen längs kusten ner till Kockholmen. Vill du hellre cykla eller åka bil tar du av från Rossövägen vid skylten mot Västra Rossö.



16. LINDHOLMEN

De flesta som vistas i Strömstad hör talas om naturreservatet Saltö utanför Tjärnö. Något färre besökare är det på Lindholmen som är den lite mindre halvön just norr om Saltö.

Det är också det som är tjusningen här. Att njuta av lugnet, utsikten och att kunna röra sig fritt är några av anledningarna att åka de sista krokiga kilometrarna hit. En annan anledning är den direkta kontakten med havet man hela tiden upplever eftersom ön är så pass liten. Redan från parkeringen möts man av vattenspegeln.

Lindholmen är inget naturreservat och det finns inga utmärkta leder, soptunnor eller annan service förutom parkering. Man finner sin väg på egen hand och med respekt för markägare i närheten.



17. NÖDDÖKILEN, ORREVIKSKILEN, OCH ÄLGÖLERAN

Längst in i skärgården ligger dessa områden med extremt grunda och skyddade havsvikar. Alla tre är skyddade som naturreservat och det är inte att undra på, de är havets barnkammare. Vi människor avnjuter dem bäst från stranden eller från en kajak.

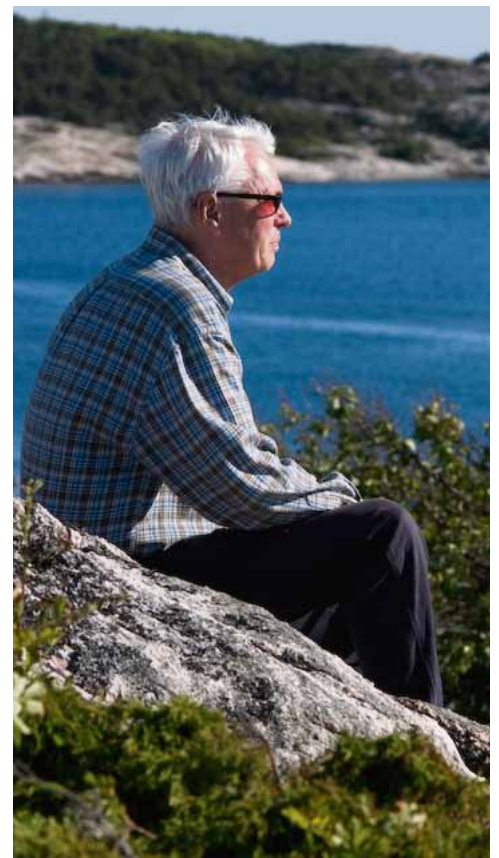
En del av Älgöleran har tillträdesförbud under fåglarnas häckning, från april till juli, men den största delen är tillgänglig. Nöddökilen har en högt belägen plattform för fågelskådning som du når via Rävövägen. Orrevikskilens fågeltorn ligger nära vägen mot Rossö. Räknet från Vik är det den första avtagsvägen till vänster när du har kommit in i skogen vid Älgö.

Botten i hela kilen består av lera och är oftast blottlagd vid ebb. Här föds fiskarnas yngel och andra små djur och lever sin första tid. Här trivs även fåglar som häckar på de betade strandängarna eller i skogarna runtomkring. Här har du chans att se många intressanta arter som t.ex. gluttonnäppa, brushane, rödbena och häger. Längre upp från vattnet breder betade ängar ut sig. På våren blommar busksnår med apel, brakved, hartsros, olvon och slån.

Vintertips! Ett sätt att kunna röra sig i detta öppna område är att utnyttja att marken och vattnet är hårdfruset på vintern. Med skidor eller till fots kan man då ströva fritt.

Tänk på att ha hunden kopplad och under uppsikt om du tar den med in i beteshagen och håll avstånd till kor och andra betande djur.

Alla tre områdena nås via vägen till Rossö. Nöddökilen nås från avtagsvägen mot Rävö.



Fågelskådning på Rossö. Foto: Karin Björk

Utsikt, Lindholmen. Foto: Karin Björk



KOSTER- ARKIPELAGEN

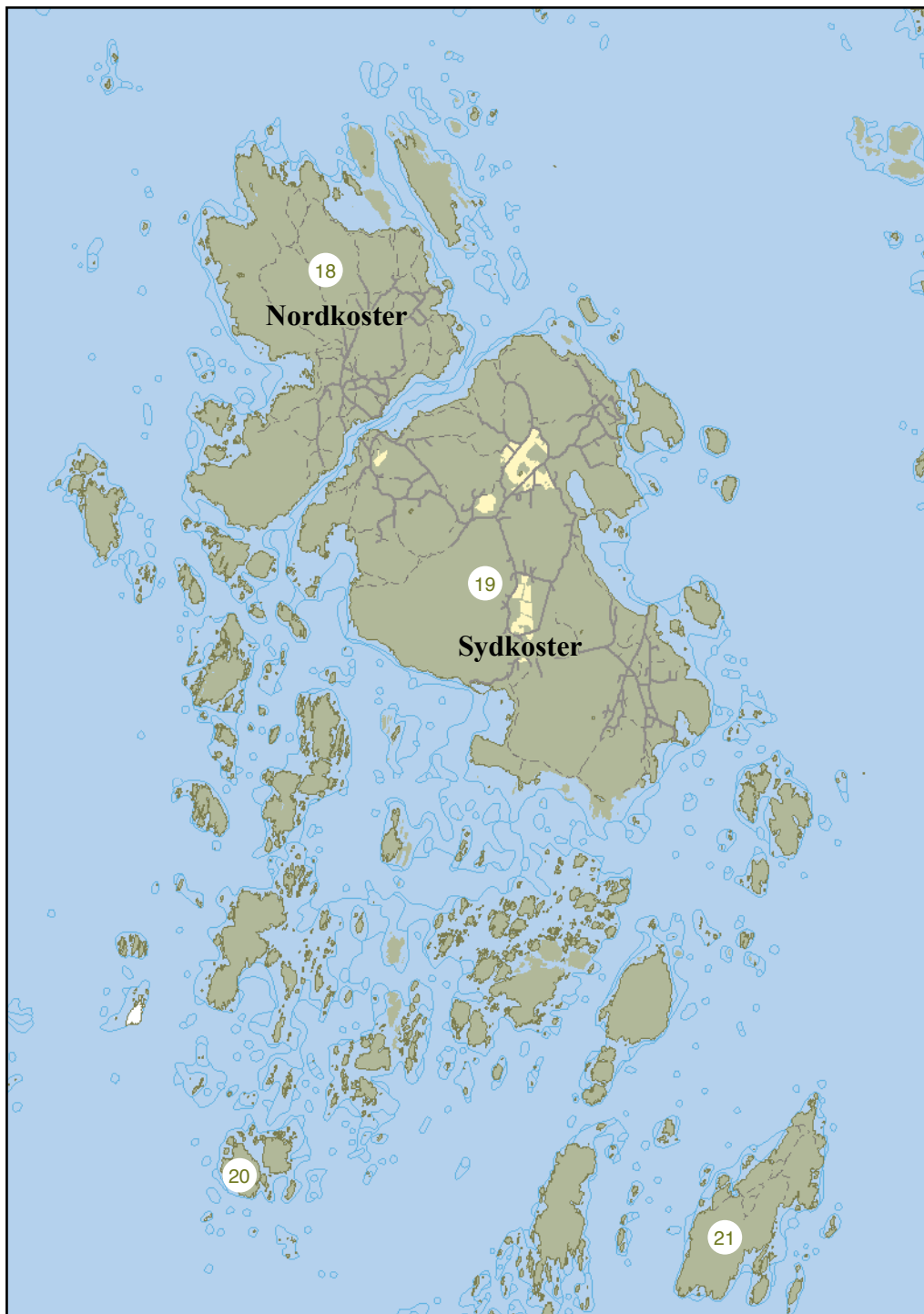
Den upp till 250 m djupa och ca 3 km breda Kosterfjorden skiljer Kosterarkipelagen med de båda huvudöarna Nord- och Sydkoster från fastlandet. Kosteröarna är en egen unik värld.

Berggrunden består av gnejsgranit till skillnad från övriga skärgårdens och fastlandets granit. Diabas har i forntida vulkaniska processer trängt upp genom sprickor och bildat svarta stråk i berggrunden. Man säger att Hin Håle med sina harvedrag skapat landskapet.

Växtligheten är frodig och mycket rik. I öppna ängar och betesmarker, i lummiga skogar och hagmarker, våtmarker och på karga ljunghedar, överallt trängs ett extra rikt växt och djurliv med många rariteter.

Ett kustnära hållbart fiske finns fortfarande kvar, men turismen är idag den viktigaste näringen. Kontrasten mellan det brusande sommarlivet och den tysta vintern älskas av många kosterbor. Det bästa av två världar.

BYGD 1891



KOSTERHAVET

Kosterhavets nationalpark invigdes 2009-09-09 och är Sveriges första nationalpark för havet. Det är vårt lands artrikaste havsområde med unika miljöer och arter. Men hur kan vi uppleva det som är under ytan?

Nationalparkens uppgift är att vårda och bevara, men också att informera. Just nu byggs ett Naturum vid Ekenäs på Sydkoster, som beräknas bli klart i december 2012. Ett tillfälligt naturum finns idag vid Västra bryggan på Nordkoster. Naturumet är ett bemannat informationscentrum där du som besökare kan ställa frågor om nationalparken, få kartor och hitta information om Kosterhavet. Olika möjligheter till information och aktiviteter kommer att finnas på många ställen i parken. En spännande snorkelled vid Rörvik (Ekenäs) har redan öppnats.

VARFÖR NATIONALPARK?

Totalt finns ca 12 000 arter i nationalparksområdet, hälften under ytan och hälften på öarna och detta rymms på en yta av 390 km², varav det mesta (98%) består av vatten och undervattensmiljöer. Här finns till exempel ett levande korallrev av ögonkorall. Fotbollsvampar, armfotingar och limamusslor trivs på djupa hårdbottnar och är ytterligare några av de unika och sällsynta havsdjur som finns i de mörka djupen.

Skötselplanen för nationalparken visar hur området ska skötas, förvaltas och övervakas för att skydda de värdefulla miljöerna och arterna. Till exempel så finns det mål att bevara ålgräsängar och rev av ögonkorall, men också mål att se till att den lokala övergödningen från båtar minskar, att fler turistarrangörer blir miljöcertifierade och att utveckla skonsamma fiskeredskap. Exempel på åtgärder på land är röjningar av igenväxta marker och bete med kor och får, fler toaletter och soptunnor och i havet bojar för ankring, mottagningsanläggningar för båtlatrin, undersökningar och miljöövervakning.

DETTA GÄLLER FÖR TÄLTNING I NATIONALPARKEN

På de flesta av småöarna väster om Nord- och Sydkoster får man tälta i två dygn. För Tenholmarna, Burholmen, Bockholmen, och Store Bror under tiden 1 juli - 15 augusti gäller att man får tälta mellan kl 10 och 18. Camping är förbjudet på Nord- och Sydkoster. Enda stället man får campa är naturcampingen på Nordkoster som har duschar och andra faciliteter. Antalet är begränsat, boka tidigt om du vill ha plats!



Cykeltur på Sydkoster. Foto: Infocenter



Lastbil på Kosteröarna. Foto: Karin Björk



18. NORDKOSTER

Nordkoster natur är kärv. Stora delar ser ut som om människan aldrig har satt sin fot där. Men famnen öppnas för dig som vill ta promenader, både lätta och svåra.

Det finns vägar som är körbara med Kosterfordonet nummer ett, flakmopeden. Men för den som vill uppleva lite mer finns stigar runt hela ön. På Nordkoster (4 km²) rekommenderas vandring – framför cykel som lämpar sig bättre på sydön.

Stora områden på Koster består av ljunghedar, kärr, torrängar och enbuskmarker. Dessa vidsträckta utmarker har tidigare använts till bete, men många har planterats med barrskog eller växt igen. Under senare år har emellertid flera av hedarna återställts genom restaureringar och de vackraste betesmarkerna finns nu att uppleva vid Valnäs på Nordkoster. Arbetet pågår med att återsälla naturmarkerna på Nord- och Sydkoster.

Betesmarkerna på bägge sidor om sundet mellan nord och syd är ett exempel på detta. Du ser dem när du kommer till Västra bryggan eller Långegärde med Kosterbåten. Här ligger också magnifika klapperstenfält som ligger i långa böljande terrasser längst ut mot havet. Och missa inte utsikten från Kosterbonden!

Längst i nordost ligger Reservatets camping och stugor, som är öppet sommartid. Butiker finns på båda öarna, den på Nordkoster öppen endast sommartid. Fiskaffärer och restauranter finns sommartid. Västtrafik trafikerar öarna året om med de karaktäristiska katamaranerna - Kosterbåten, och mellan nord och syd går en linfärja som är bemannad sommartid. Resten av året krävs körkort.



19. SYDKOSTER

Sydkoster är mer än nordön präglad av mänsklig aktivitet: Spåren av odling och fiske inramar överallt den fortfarande kärva men betydligt lummigare grönskan.

På Syd-Koster (8 km²) finns många vackra och varierade typer av besöksmål som utsikten från Valfjäll, med kyrkan precis intill, de små hamnarna runt om ön, caféer, restauranger och Koster Trädgårdar med sin ekologiska odling. Både avstånden och vägar är lämpade för cykeltransport. De kan hyras vid Ekenäs och Långegärde. Om man är mindre rörlig är golfbilarna som erbjuds vid samma ställen ett bra alternativ.

Vid Ekenäs finns lummig lövskog med ädla lövträd som ek, lind, alm och ask. Bohusläns landskapsväxt kaprifolen förekommer ymnigt. Orkidéen St. Pers nycklar syns numer i hundratals utmed vägar och i ängsmarker. Vid Ekenäs kan också Kosters största botaniska raritet ses – bohuslind. Kring den gamla linden finns lyckligtvis ett stort antal små bohuslindor som är redo att ta över när den gamla kämpan ger upp.

Strax söder om Brevik kan man få en bild av hur det såg ut på Koster i gamla tider. Växtligheten kan ibland vara ganska hårt betad, men djupt ner i det korta gräset möts man även mångfald av små och vackra arter t ex kattfot, jungfrulin, darrgräs och backnejlika. I Kile, Brevik, Röd och Långegärde har jordbruket som näring haft betydelse under lång tid och stora delar av jordbruksmarken har lämnats obebyggd. Husen ligger glest, oftast i små grupper. I Långegärde och Brevik är landskapsrummen ihopkopplade med havet. Hamnen vid Brevik och de återställda betesmarkerna är nog själva urbilden för Bohuslän när det är som bäst.

Miss inte snorkelleden vid Rörvik! En skyltad stig leder dit från Ekenäs. På Sydkoster finns affär, kursgårdar och hotell som är öppna året om.



20. URSHOLMEN

En plats att uppleva havets och naturens starka krafter och västkustens nordligaste fyrplats.

Havet utanför Koster är fyllt av lömska grynnor och grund. Många fartyg har förlit i området. För hjälpa sjöfarare tändes därför Ursholmens dubbelfyrar 1891. Tre familjer flyttade ut för att hålla fyrljusen igång. Idag är fyrplatsen obemannad men bostadshus och bodar står kvar. Tusentals seglare lägger under sommarsäsongen till i den naturliga hamnen.

Jordfattigt, saltstänkt och utsatt för starka vindar. För de flesta landväxter är Ursholmarna en ogästvänlig plats. Men under havsytan frodas tång och ålgräs. På Bredgrunden i väster växer Sveriges kanske mest magnifika tångskogar. I tången simmar torskar och blågyltor och nere på den steniga botten kravlar hummer och krabbtaska. Det finns en ålgräsäng i den södra delen av sundet mellan Inre och Yttre Ursholmen. Här är det fint att snorkla!

Knubbsälar ligger gärna uppe och solar på klipporna och det händer att de tar en simtur in i hamnbassängen. Under sommarhalvåret trivs småfåglar som stenskvätta, hämpling och grå skärpiplärkan. Stormiga höstdagar kan det blåsa in oceaniska fåglar som havssula och stormfågel.

I de soliga skrevorna blommar styvmorsviol, gul och vit fetknopp och skörbjuggsört. Längs vandringsstigarna växer torniga häckar med slån. Än idag är Ursholmen en plats att uppleva havets och naturens starka krafter. Var aktsam om fyrplatsens speciella atmosfär och miljö.



21. RAMSÖ

I arkipelagen söder om Koster ligger Ramsö. Namnet har sin förklaring i korp (hrafn) och betyder Korpön. Ramsö är endast 0,86 km² och det högsta berget heter Signalen och är 28,7 m högt. Det finns bara 27 fastigheter och alla bär namn. Familjerna behåller sina hus genom generationerna.

Havet och fisket har alltid präglat livet för ramsöborna och ön står på branten till Kosterfjordens allra djupaste del. Till Ramsö tar man sig med egen båt eller med ordinarie Kosterfärja, som endast går två dagar i veckan under sommaren och vintertid efter telefonbeställning till Koster Marin. Det finns bara en skyddad hamn på Ramsö. Den ligger på nordvästsidan och har ett mindre antal gästhamnsplatser. Det finns några fina badstränder på båda sidor om ön, men toaletter endast vid hamnen.

Ramsö ingår inte i nationalparken. Naturen är bergig och snårig och Ramsö är mest känd för sina röda inplanterade näckrosor i en damm uppe på berget i norr. Husen och trädgårdarna är välskötta på denna idylliska ö. Familjerna behåller sina hus genom generationerna. Ön är liten och stigarna går alldeles in på husen.



Vintersol på Koster. Foto: Björn Richardsson

HELHETEN ÄR ALLT

Det är helheten som gör det. Vissa Strömstadbor menar att det är för variationens skull de bor här. Skogen, det kuperade inlandet och samtidigt tillgång till den öppna horisonten. En alldeles tyst dag på bohusleden som komplement till kajlivet i staden.

Tack vare inlandet finns under höst och vinter stora möjligheter till skidåkning, höstfärger och skridskoåkning. På bara några kilometers avstånd kan skillnaderna vara stora i natur och klimat. Det skapar förutsättningar som lätt glöms bort om man ständigt blickar mot väst.



22. KUSTSTIGEN

Utsiktsplatser, bondgårdar, små hamnar, skogstjärnar och djupa skogar. I Strömstad kommun följer kuststigen vår östkust mot Idefjorden hela vägen upp till gamla Svinesundsbron där leden fortsätter in i Norge. Leden går omväxlande genom kulturlandskap en bit från kusten och längs strandlinjen vilket ger stor variation i landskapet man passerar.

Största behållningen av en dag på Kuststigen skulle för någon kunna vara att uppleva hur landskapet skiftar karaktär under vandringen. För en annan kanske det är de fina utsiktsplaster man hamnar på och för en tredje att uppleva en kust utan turistexplosionen på västsidan.

Det finns många anledningar till att följa de blå markeringarna över stock och sten. En stor poängen med Kuststigen är att den är sammanhängande. Det är en möjlighet att göra hel- eller flerdagsvandringar. Den som är ute efter en kort slinga eller en timma med picknickkorg skulle kunna hitta andra område som passar bättre för just det tillfället - tex någon av de separata slingor som iordningställs inom projektet och blivit till en bonus som stigen mellan Seläter och Nötholmen. (nr 8) Kuststigen består till vissa delar av allmänna vägar men ofta av gömda smultronställen som man aldrig hade hittat på egen hand.

Kuststigen invigdes i Strömstad Kommun 2007. Längs stigen finns informationsskyltar vid intressanta platser. Ett karthäfte över østfold och Bohuslän finns hos Strömstad kommuns Infocenter.

Kuststigen är en del av North Sea Trail/ Nordsjöleden, ett nätverk av leder och stigar runt Nordsjön med syfte att möjliggöra vandring genom det kustnära landskapet där många kulturminnen finns. I Bohuslän ingår både delar av Bohusleden och Kuststigen i Nordsjöleden. Läs mer om Nordsjöleden på www.northseatrail.org



CYKELLEDER

Cykelleder i Strömstad heter en mycket användbar broschyr som tagits fram av Infocenter och Folkhälsorådet. På tåligt papper presenteras en karta över kommunen med fyra markerade cykelturer.

Turerna tar resenären runt på cykelvänliga delar av det vanliga vägnätet. Slingorna är olika långa och går bland annat till Capri, Färingen, Hälle och Krokstrand. Till slingorna hör korta texter om sevärdheter längs ruten.

Slingorna är inte skyltade så glöm inte att ta med broschyren som erbjuds gratis på Strömstad kommuns Infocenter. Så packa ned några goda mackor och ge dig ut och trampa!



23. BLOMSHOLM

Blomsholm är hjärtat i ett spännande kulturområde som innehåller allt från en majestätisk skeppssättning till gravhögar och domarringar.

Här kan du dyka ner i Bohusläns kulturarv från järnålder och fram till statarperioden och nutiden. Den fantasieggande skeppssättningen är faktiskt en av Sveriges största. En lite lustig detalj är den minnessten över ett av säteriets ägarpar, Sven Rank och Anna Bergengren, från 1600-talet, som står mitt i den 2000-åriga skeppssättningen. Blomsholm kan visa upp lagar på lager av historia och besökarna har varit många under årtusenden. Mest känd är kanske Karl XII som hade ett militärsjukhus på platsen under sina fälttåg på 1700-talet.

Här finns två markerade vandringslängor, varav den längre är att föredra. Den går från parkeringen vid gården österut via skeppssättningen, upp i de vackra ekhagarna med domarring och forngravar och tillbaka till gården. Längs vägen finns en rad trevliga och informativa skyltar som berättar vad du kan se. Den kortare går genom den vildvuxna Catharinaskogen, en naturpark som anlades på 1700-talet och som idag är en skyddad biotop med bl a gulsippor om våren.

I den gamla statarlängan vid parkeringen är ett museum iordningställt och 1 juli till 15 augusti serveras kaffe och våfla på blommigt porslin.



24. FÄRINGESTUGAN

Så kallas friluftsfämjandets klubbhus som ligger på Färingeön i sjön Färingen.

Ungefär 1,5 km efter Blomsholm dyker en liten skogsväg upp till höger på vägen mot Näsinge. Här går det bra att parkera och en stig leder utmed sjön bort till stugan som erbjuder en fin fikaplatz även när dörren är låst. Ut till själva ön går man på en hängbro. Under promenaden finns goda badmöjligheter. För dem som vill gå med stavar någon annanstans än i stan är detta ett alternativ eftersom stigen är tillräckligt bred och lättgången för att få upp lite fart, vilket inte alltid är möjligt med stigar i skog och mark.

Under vintern, oktober-påsk, är stugan öppen varje söndag 12-14 med kaffeservering. Under sommaren kan man hyra kanoter som bokas per telefon.

Se www.friluftsfamjandet.se/stromstad eller ring 0526-14187.



25. BOHUSLEDEN

Genom skogar, längs sjöar, över myrar och vilda ödemarker går Bohusleden. Du är bara ett par mil in i landet, men ändå till stor del i rena vildmarken. Du kan få se både älg och bäver, fiska din egen middagsmat, plocka svamp, lingon och gyllengula hjortron.

Det är glest mellan husen och känslan av vildmark är påtaglig, även om du aldrig är särskilt långt från civilisationen. Ostörd kan du bada i någon av de sjöar du passerar. Det finns också iordninggjorda badplatser, och möjligheter att köpa fiskekort eller hyra kanot.

Bohusleden startar på gränsen till Halland och slutar cirka 37 mil längre norrut i Strömstad. Strömstadsdelen (etapp 24 till 27) tar dig från söder till norr via Tolvmastegen (angör från bilväg i nära Vassbotten), Krokstrand och Björnerödspiggen, Blomsholm och till slutpunkten i Mellby där man också kan angöra med bil. En sträcka på totalt ca 6 mil. Två guideböcker beskriver leden. Inom Strömstad kommun gäller broschyren för den norra delen. I guiderna (köps på Infocenter) kan du läsa om vindskydd, sevärdheter, en packlista, allemansrätten m. m. Mer info: www.bohusleden.se

BJÖRNERÖDSPIGGEN

Bohusleden passerar Björnerödspiggen som med sina 222 meter över havet är Bohusläns högsta punkt och ett mycket populärt utflyktsmål året om.

Berget går att nå från två håll, leden från Björneröd som är något brantare men kortare och leden från vägen mellan Björneröd och Näsinge som är mera lättvandrad. Vägen upp till toppen går över släta bergshällar och myrar. Väl uppe finns ett stort bronsåldersröse, vidskydd med eldstad och ett utsiktstorn med en fantastisk utsikt, som klara dagar sträcker sig milstals in i Norge.



26. DRAGONKULLEN/KASEN

Längst upp i norr finns en brant kulle med utsiktstorn på toppen där man vid klart väder ser Gausatoppen i Norge, 17 mil bort!

I klåvorna vid Dragonkullen finns gammal skog av högsta klass enligt naturvårdsplanens kategorisering. Vid Idefjordens Sportklubbs sportstuga Kasen finns parkering och härifrån utgår stigen upp till utkikstornet (1,3 km). Här finns också eljusspår som om vintern när snöläget är bra spåras, och i gynnsamma fall spåras också det anlagda milspåret. Stigarna sammanfaller på sina ställen med Kuststigen vilket gör det möjligt att vandra vidare mot tex gamla Svinesundsbron och stigarna i den gamla gränstrakten som är späckad med historia. Mer info om det under Kuststigen och Bohusleden.



27. HALLE VAGNAREN

Längs Hogdalsnäsets västsida reser sig mäktiga bergsformationer. Vid Halle-Vagnaren ligger högsta punkten 120 m.ö.h. och berget stupar här brant ned i Singlefjordens djupräna.

Riktigt gammal och orörd skog finns bara kvar på ett fåtal platser längs Bohuskusten, och den kanske mest urskogslika tallskogen finner man här på Halle-Vagnaren. Halle-Vagnaren kan knappast sägas vara särskilt lättillgänglig. Belöningen för mödan i de branta sluttningarna får besökaren genom den spännande naturen och den hänförande utsikten från toppen.

Tallen har påtagligt anpassat sig till det tuffa kustklimatet och många träd är utformade som extrema vrestallar. Berggrunden i området är av bohusgranit. Inlandsisen har slipat och rundat av berget, och på många ställen syns tydliga minnesmärken efter istiden som isräfflor och jättegrutor.

På Halle-Vagnarens höjdparter växer framför allt hällmarkstallskog. Somliga träd är långt över 300 år och gamlingarna finns både bland granar som tallar. Sluttningen mot Vagnsjön och söder därom kontrasterar starkt mot den annars så karga terrängen, och vegetationen är här frodigt lundartad. Lövinslaget är stort bland träden och på marken växer fina arter som lundslok, skogssvingel och trolldruva.

Exempel på fåglar som häckar i området eller regelbundet påträffas där är berggub, spillkråka och trädlärka.

Hit kommer du lättast via bilvägen norr om området.



28. DYNEKILEN

Vid Dynekilen är det inte bara dyn som hyser hemligheter om Strömstads historia – som tex slaget vid Dynekilen 1716.

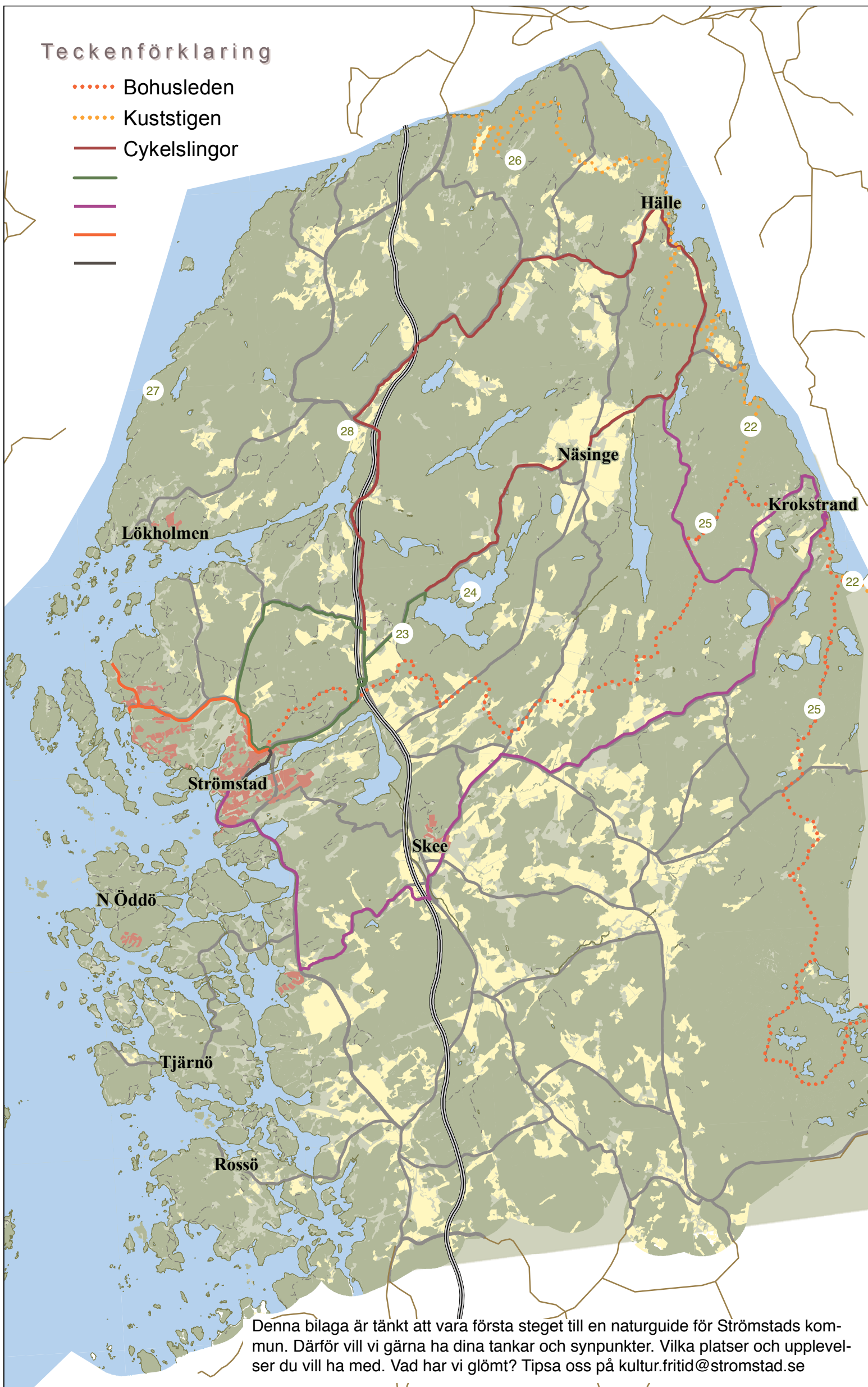
Längst in i kilen reser sig berget brant upp mot nuvarande E6.an och i samma område har transportleder funnits under flera århundraden. Namnen på vägskyltarna avslöjar en del, "Kungsvägen" och "Gamla riksvägen" På den tiden, med hästar och kärror var de branta backarna en farlig passage medan det för oss idag kanske i första hand innebär extra fin utsikt. På Gedholmen finns en minnesten om slaget 1716.

För att hitta hit kör du mot Hogdals Kyrka men parkera till vänster strax innan avfarten till kyrkan. Härifrån utgår en skyltad rundslinga (6 km) på de gamla vägarna med små utstickare till Gedholmen och en utsiktspats.

Om du bara vill åt utsikten och hoppa över promenaden eller inte kan ta dig fram på grusvägarna kan du ta bilen till "sommarslingan" som är en rastplats för bilar med små separata terrasser med fantastisk utsikt. Den ligger just innan avfarten till Hogdal och har byggts i samband med nya motorvägen.

Teckenförklaring

- Bohusleden
- Kuststigen
- Cykelslingor
-
-
-
-



Denna bilaga är tänkt att vara första steget till en naturguide för Strömstads kommun. Därför vill vi gärna ha dina tankar och synpunkter. Vilka platser och upplevelser du vill ha med. Vad har vi glömt? Tipsa oss på kultur.fritid@stromstad.se