



Mål och Budget 2013



STRÖMSTADS KOMMUN



Hålkedalen foto Johanna Jonsson

Innehållsförteckning

Inledning

- 2 Kommunstyrelsens ordförande har ordet
- 4 Organisationsschema
- 5 Övergripande principer för verksamhets- och ekonomistyrning

Visioner och mål

- 7 Vision, övergripande mål och omvärldsanalys
- 8 Strategisk plan för Strömstads kommun
- 14 Kommunfullmäktiges prioriterade mål

Budget

- 15 Ekonomisk översikt och analys
- 26 Budgetberedningens och Kommunstyrelsens förslag till budget.

Nämnder och styrelser

- 27 Kommunstyrelsen
- 30 Omsorgsnämnden
- 34 Barn- och utbildningsnämnden
- 40 Tekniska nämnden
- 46 Miljö- och byggnämnden

Foto på Framsidan "i Kotersundet mot Sydkoster"
Anders Tysklind Nationalparkschef

Kommunstyrelsens ordförande Ronnie Brorsson

Något om budget 2012

Vi har under 2012 haft behov av ytterligare förskoleplatser och behovet kvarstår under 2013. För att klara utbyggnad av förskolan och mycket annat som vi önskar göra så krävs en ordnad ekonomi. Vi vet att önskingarna alltid överskrider vad som är möjligt men i Strömstad sker en positiv utveckling som andra kommuner skulle önska sig och som vi ska vara glada för.

Återbetalning av premier från sjukförsäkringen som arbetsgivarna betalt in är en viktig del i kommunens resultat 2012. Vi ska också ha i åtanke att Strömstad samtidigt växer mycket och det är givetvis kostnadsdrivande. Att växa som vi gör och samtidigt visa relativt goda resultat tycker jag vi ska vara nöjda med. Samtidigt ska vi ha ambitionen att ständigt förbättra oss.

Verksamhet 2013

Nästa år kommer att vara ett budgetår som kräver god budgetdisciplin och fortsatt översyn av kostnaderna. Det är lika bra att vi vänjer oss med att ständigt ha effektiviseringar som en naturlig del i verksamhetsarbetet och budgetarbetet då de utgör en viktig del i att frigöra resurser för att möjliggöra framtida drift och investeringsbehov.

Den budget som nu står inför antagande innebär att skattesatsen ligger fast under 2013. Ambitionen med att sänka skatten kvarstår på sikt men att i dagsläget prata om skattesänkningar känns inte relevant med den volymökning som råder i kommunen.

Att tro att den ekonomiska krisen är över är att gå för fort fram. Den verkar ta fart vartannat år istället och i nuläget råder en större osäkerhet än på länge. Många länder har stora ekonomiska problem och sparpaketet avlöser varandra. Hur det kommer att påverka oss vet ingen i dag men att det kommer att påverka oss i en eller annan form vet vi. Varselvågen pågår för fullt i Sverige just nu.

Vi har en relativt god ekonomisk balans i kommunen, men det är viktigt att vi fortsätter på det sätt vi hittills gjort för att klara situationen.

Detta innebär att vi måste prioritera viktiga områden och visa återhållsamhet inom andra områden.

Under nästa år kommer förskolan att prioriteras i budget och vi har redan beslutat att ytterligare tre förskoleavdelningar kommer att öppnas under 2013. Utöver detta behövs ytterligare avdelningar under nästa år.

Vi vet att många av kommunerna i vår närhet brottas med problem av en helt annan dignitet än vad vi gör, bland annat avseende stora öknings av försörjningsstöd och med en hög arbetslöshet.

Kommunfullmäktige har fastställt ett överskottsmål på 2 procent. Det motsvarar ett resultat på cirka 11 miljoner kronor vilket vi behöver för att klara våra investeringar och pensionsåtaganden.

Befolkningstillväxt

Strömstad har haft en befolkningsökning på drygt 200 personer fram till september 2012. Minskning kan ske under hösten, men resultatet får vi se vid årets slut. Prognosen blir dock bättre än beräknat och detta är mycket glädjande.

För att kommunen fortsatt ska utvecklas är vi beroende av en positiv befolkningsutveckling. Vårt mål är fortsatt att vara 13.000 invånare år 2015.

Sysselsättning

Vi har en hög sysselsättning i kommunen och andelen personer utan arbete är fortfarande mycket låg. Sysselsättningen har varit hög i Strömstad i många år, vilket vi är mycket tacksamma för, men vi får aldrig ta det för givet. Låg arbetslöshet är givetvis positivt, men det är av största vikt att företagen klarar av att rekrytera personal. Att ha ett arbete är den största anledningen till att människor anser sig må bra och det är viktigt ur flera olika perspektiv än rent ekonomiska.

Trots finanskris och oro på arbetsmarknaden har vi i Strömstad mycket på gång vad gäller företagsetableringar och därmed nya arbetstillfällen. Det är min fasta övertygelse att vår kommun och gränsregion under kommande år kommer att vara en attraktiv region. De samtal som jag haft med kollegor på andra sidan gränsen har stärkt mig i min uppfattning ytterligare. Under november öppnade Nordby ytterligare butiksytor.

Sammanfattning

Budget 2013 kräver fortsatta ansträngningar av oss, men också förmåga att se möjligheter och nya lösningar på de utmaningar som vi alla, såväl politiker som anställda ställs inför. Det är svårt att sja om hur oron i Europa kommer att påverka oss.

Vår kommun har stora möjligheter och det ska vi försöka ta tillvara på bästa sätt.

Investeringsviljan är fortsatt stor och företag planerar stora framtida investeringar. 2013 blir ett år då det kommer att byggas mycket både i form av bostäder och verksamhetslokaler för företagare.

Verksamhetsområden som Bastekärr och Oslovägen med flera kommer att ta ytterligare fart under 2013, vilket jag ser med tillförsikt på.

Vi är mycket glada för invigningen av den nya järnvägen men arbetet med en fortsättning av upprustning av järnväg Skee - Uddevalla måste vara en aldrig sinande fråga för oss nordbohuslänska politiker.

Vi har en stor efterfrågan på mycket i Strömstad. Detta ställer också krav på kommunen vad det gäller servicenivån, vilket inte alltid är lätt för en mindre kommun som vår att leva upp till. Kommunens huvuduppgift är att efter bästa förmåga klara av uppgiften, samt att vara våra invånares välfärdsproducenter.

Det är den utmaningen vi alla måste anta, såväl anställda som politiker. Antalet äldre människor kommer att öka. Välfärden är skattefinansierad och kostnaderna för välfärden kommer att öka i framtiden. För att klara det krävs i dagsläget både skatteunderlag och en fortsatt översyn av våra kostnader.

Jag vill slutligen rikta ett stort tack till all personal och till alla politiker för år 2012.

Med hopp om ett bra 2013

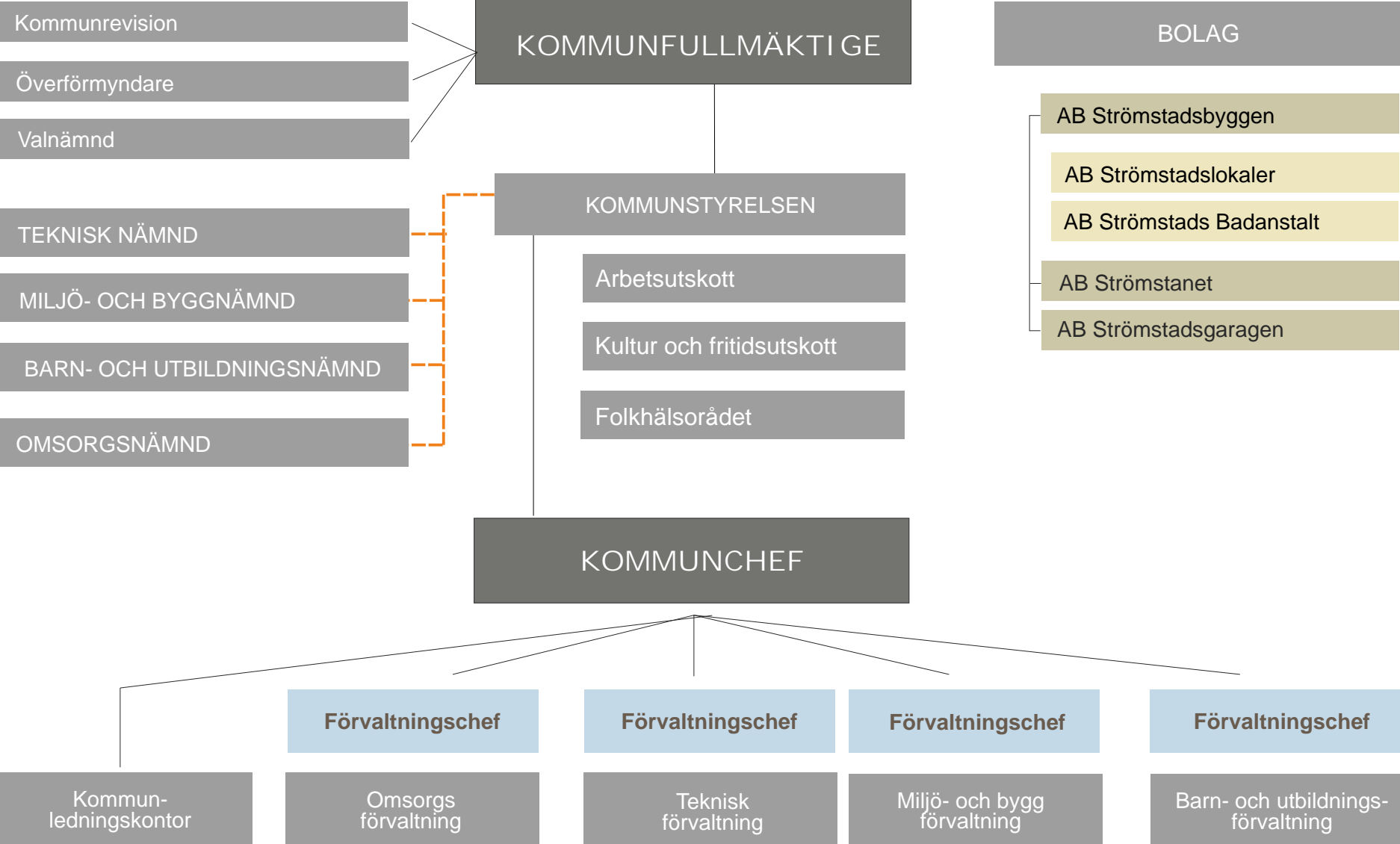
Ronnie Brorsson

Kommunstyrelsens ordförande



Ronnie inviger nya vägen mellan Skee och Strömstad

Organisationsplan 2013



Övergripande principer för verksamhets- och ekonomistyrning

Mål & Budget är kommunens viktigaste styrdokument. Härigenom styr Kommunfullmäktige den kommunala verksamheten. Mål & Budget är länken mellan kommunens vision, övergripande mål och strategier och det dagliga arbetet ute i verksamheterna.

Styrmodell

Kommunens styrning bygger på en målkedja med fyra nivåer, vision och övergripande mål, strategisk plan, Kommunfullmäktigemål och nämndsmål. Tillsammans bildas en helhet som ska leda till att visionen för Strömstad uppnås.

Målkedja och ansvarsfördelning

Vision och övergripande mål	KF
Strategisk plan med utvecklingsområden	KF
Kommunfullmäktiges prioriterade mål	KF
Nämndsmål	Nämnd /styrelsen

Kommunfullmäktigemålen och nämndsmålen ska vara mätbara och uppföljningsbara. Samtliga mål ska vara av betydelse för god ekonomisk hushållning och de ska balanseras mot varandra och över tiden enligt följande:

- Den kommunala verksamheten ska bedrivas inom beslutade ekonomiska ramar. Medborgarnas behov och förväntningar ska vara vägledande för verksamhetens utveckling och medborgarnas och medarbetarnas möjligheter till delaktighet och engagemang ska tillgodoses.

- Dagens behov ska balanseras mot framtida behov, vilket fordrar ett hållbarhetstänk, så att inte resurserna förbrukas.

Kommunfullmäktiges mål för verksamhet, ekonomi och medarbetare Kommunfullmäktige omprövar årligen det övergripande måldokumentet med vision och övergripande mål, i anslutning till ett omvärldsseminarium i februari. Under våren bereds Kommunfullmäktiges prioriterade mål för verksamheten, med perspektivet 1-4 år, vilka fastställs i maj. Samtidigt fastställs prioriterade mål för ekonomin samt för kommunens medarbetare.

De prioriterade målen syftar till att föra verksamhetsutvecklingen framåt i enlighet med den strategiska planen och de fyra övergripande målen, mot visionen. Samtliga mål ska vara av betydelse för en god ekonomisk hushållning samt huvudsakligen riktade till samtliga nämnder.

Kommunfullmäktiges val av mål anger vilka huvudsakliga prioriteringar som ska gälla för de kommunala nämnderna och bolagen på kort sikt.

Nämndernas mål för verksamhet, ekonomi och medarbetare

Utifrån Kommunfullmäktiges prioriterade mål tar nämnder och styrelsen fram mål för respektive förvaltning. Vägledning hämtas även från för verksamheten relevanta mål och strategier i den strategiska planen. Lämpliga styrtal och eventuella nyckeltal fastställs för att mäta utvecklingen.

Nämndsmålen som härleds från Kommunfullmäktiges prioriterade mål och den strategiska planen ska godkännas av Kommunfullmäktige i samband med att Mål & Budget-dokumentet fastställs i november. Dessa mål ingår i Mål & Budget-dokumentet som en del av nämndens verksamhetsplan. Övriga eventuella mål för förvaltningens verksamheter samt handlingsplaner fastställs på nämndsnivå.

Målarbetet i nämnderna sker parallellt med budgetarbetet för att balansera verksamhetsmålen mot befintliga resurser.

Mål & Budgetprocessen

Ramen för resurstilldelningen anges av Kommunfullmäktiges finansiella mål. I början av mars meddelar budgetberedningen inledande budgetdirektiv för drift- och investeringsverksamheten. Nämnder och förvaltningar arbetar med beräkning av budgetunderlag och målberedning parallellt med bokslutsanalys och delårsuppföljning under våren och försommaren. I slutet av maj möts budgetberedningen och respektive nämnd i samråd. Därefter tar budgetberedningen fram förslag till beslut om preliminära nämndsramar för drift- och investeringsverksamhet samt riktlinjer i övrigt, vilket fastställs av Kommunstyrelsen i mitten av juni.

I mitten av september lämnar nämnderna in skrivelser med redovisning av hur man avser att bedriva drift- och investeringsverksamheten på kort och lång sikt, inom givna preliminära budgetramar. Därutöver redovisas förslag till nämndsmål enligt ovan. Målens ambitionsnivå ska harmoniera med den preliminära budgetramen.

Budgetberedningen behandlar nämndernas skrivelser och möter respektive nämnd i samråd i början av oktober. Därefter tar budgetberedningen fram förslag till beslut om skattesats, taxor och avgifter samt anslag till nämndernas drift- och investeringsverksamhet. Kommunfullmäktige fattar beslut i november.

Rapportering

Uppföljning av Mål & Budget rapporteras till Kommunfullmäktige i delårsbokslut augusti samt i årsredovisningen. Dessutom sker en översiktlig budgetuppföljning i delårsrapport april. Vid delårsrapporterna sammanställs även en helårsprognos för hela kommunen.

Varje nämnd ansvarar för sin mål- och budgetuppföljning och för att rapportering sker enligt Kommunstyrelsens direktiv. Verksamhetsresultatet ska analyseras ihop med det ekonomiska resultatet. Kommunstyrelsen gör i delårsbokslut augusti och i årsredovisningen en samlad bedömning av om kommunen har en god ekonomisk hushållning i sin ekonomi och verksamhet.

God ekonomisk hushållning

Enligt kommunallagen 8 kap § 1 ska kommunen ha en god ekonomisk hushållning. Begreppet har både ett finansiellt perspektiv och ett verksamhetsperspektiv.

God ekonomisk hushållning ur ett finansiellt perspektiv innebär bland annat att varje generation själv måste bära kostnaderna för den service som den konsumerar. Med andra ord, ingen generation ska behöva betala för det som en tidigare generation förbrukat.

God ekonomisk hushållning ur ett verksamhetsperspektiv avser kommunens förmåga att bedriva sin verksamhet på ett kostnadseffektivt och ändamålsenligt sätt.

För att säkerställa det krävs först och främst en effektiv organisation, tydliga och mätbara mål samt en tillförlitlig redovisning, som ger information om eventuella avvikelser. Vidare behövs kontroll och resultatanalys, som tydliggör hur verksamhetens prestationer och kvalitet motsvarar uppställda mål.

Disposition

Mål & Budget inleds med utdrag ur Kommunfullmäktiges övergripande måldokument med kommunens vision, övergripande mål, verksamhetsidé, värderingar och omvärldsanalys enligt SWOT-modellen. Därpå följer den Strategiska Planen samt Kommunfullmäktiges prioriterade mål.

Därefter redogörs för de ekonomiska förutsättningarna och planerna, i form av resultat-, kassaflödes- och balansbudget samt planer för driftsverksamhet, investeringsverksamhet och exploateringsverksamhet.

I sista avsnittet redovisas styrelsens och nämndernas verksamhetsplaner med mål och budget samt korta redogörelser för hur nämnden/styrelsen avser att omsätta Kommunfullmäktiges strategier till praktisk handling i sin verksamhet. För mer detaljerade verksamhetsplaner hänvisas till respektive nämnds/ styrelsens internbudget.

Begrepp	Definition
KF´s vision	En bild av ett framtida önskat läge och hur vi tillsammans ska utveckla Strömstads kommun. Ett läge värt att sträva mot.
KF´s övergripande mål	Viktiga målsättningar som vi ska ha med oss som vägvisare när vi tar våra beslut och genomför vår service till medborgarna.
Verksamhetsidé	Tydliggör organisationens syfte och uppgifter
Värderingar	Organisationskultur, anda och förhållningssätt som ska råda i hela organisationen
SWOT- analys	En omvärldsanalys av nuvarande styrkor/svagheter samt framtida möjligheter/hot
Mål	Vad vi vill uppnå då vi styr utifrån strategierna och är på väg mot visionen. Ska ses som ett antal hållplatser på vägen.
Styrtal	Vad vi mäter för att styra mot uppsatta mål, samt ambitionsnivå. Visar hur långt vi kommit.
Handlingsplan	Verksamheternas aktiviteter för att nå målen.

Vision, övergripande mål och omvärldsanalys

Visionen är en bild av ett framtida önskat läge och hur vi tillsammans ska utveckla Strömstads kommun. De övergripande målen är viktiga inriktningar som vi ska ha med oss som vägvisare när vi tar våra beslut och när vi genomför vår service till medborgarna. Verksamhetsidén ska tydliggöra organisationens syfte och uppgift. Värdegrunden anger den anda och förhållningssätt som ska råda i hela organisationen. SWOT-analysen lyfter fram våra starka och svaga sidor samt våra möjligheter och hot. Den ligger till grund för arbetet inom respektive förvaltning för att behålla styrkorna, minimera svagheter, nyttja möjligheterna och eliminera hoten.

Vision

”Strömstad har en balanserad och långsiktigt hållbar utveckling, där livskvalitet, miljö- och kulturvärden stärks.”

Övergripande mål vilka leder till att vi är 13 000 invånare år 2015

- Ökat medborgarengagemang
- Förbättrad folkhälsa
- Effektiv ekonomisk och ekologisk hushållning
- Offensivt samhällsbyggande

Verksamhetsidé

Strömstads kommun är en aktiv aktör i samhällsutvecklingen och svarar upp mot de behov som finns hos kommuninvånaren, utifrån den enskildes eget ansvar.

Värderingar

I vår organisation finns en framtidstro, som bygger på ansvarstagande, respekt, tillit och ärlighet.

- Vi är stolta över att verka i Strömstads kommun
- Vår framtid ligger i våra händer och våra beslut
- Samverkan, dialog och utveckling är viktiga ledstjärnor
- Vår verksamhet präglas av serviceanda, respekt och professionalism

Omvärldsanalys enligt SWOT – styrkor, svagheter, möjligheter, hot

Nuläge	Framtid
Styrkor <ul style="list-style-type: none">■ Geografiskt läge, natur och miljö■ Kosterhavets Nationalpark■ Starkt varumärke■ Tillväxtpotential, (t ex ökad befolkning, besöksnäring, gränshandel)	Möjligheter <ul style="list-style-type: none">■ Utveckla boendemiljöer och boendeformer■ Ökad samverkan med grannkommuner och Norge■ Utveckla marin-/besöks-/kunskaps- och industriell näring, för fler ben att stå på■ Fullt utbyggd E6 och Bohusbana■ Utbyggt nationellt kraftnät
Svagheter <ul style="list-style-type: none">■ Brist på bostäder■ Formell utbildningsnivå relativt låg■ Minskad lokal sjukvård■ Brist på verksamhetsområden i norra delen av kommunen (industripark)	Hot <ul style="list-style-type: none">■ Miljö- och klimatförändringar■ Stora förändringar lokalt/globalt

Strategiska planen

Strategisk plan för Strömstad antogs av kommunfullmäktige 2009-10-29 § 82. Den strategiska planen är en långsiktig plan som ska ligga till grund för all strategisk planering inom kommunen. För att uppnå en röd tråd även i den ekonomiska styrningen har den strategiska planen och dess nio fokusområden en självskriven plats i budgetdokumentet. I följande avsnitt återges den strategiska planen i sin helhet.

Strategisk Plan - Vad är det? Varför?
Hur kan Strömstad växa och bli en mera attraktiv kommun - inte minst för ungdomar? Hur skapas en vision för Strömstad på lång sikt och hur vi tar oss dit?

För att Strömstad i framtiden ska utvecklas och bli en attraktiv kommun att arbeta, leva, och bo i krävs att en samlad visions- och målbild finns. I framtagandet av denna bild måste många pusselbitar sammanfogas och processen präglas av helhetssyn. Kommunstyrelsen har inlett en utvecklingsprocess om framtidens Strömstad. Arbetet har inledningsvis resulterat i en Strategisk plan där man fokuserar på olika områden som ska utvecklas. Arbetet har utgått från visionen för Strömstad som är antagen av kommunfullmäktige och de övergripande mål som är kopplade till denna.

VISION

MÅL

STRATEGI

HANDLING

ÅTGÄRD

Den Strategiska planen ska länka ihop och konkretisera - Vision Mål Strategi, men behöver i sin tur följas upp löpande i handlingsplaner och åtgärder i kommunens alla verksamheter

Hållbarhet - består av tre dimensioner

Hållbar utveckling handlar om en medveten och balanserad användning av olika resurser, till exempel: Naturresurser, realkapital, infrastruktur, bebyggelse och mänskliga resurser. Resurserna måste förvaltas med helhetsyn på ett sådant sätt att en god miljömässig, ekonomisk och social utveckling kan uppnås, idag och för kommande generationer.

De tre dimensionerna är lika viktiga och ömsesidigt beroende av varandra. Var för sig är de nödvändiga men inte tillräckliga. Först tillsammans uttrycker de hållbarhet.

Ekonomiska dimensionen/
tillväxt/ konkurrenskraften

Strömstads kommuns utveckling och grunden för välfärden beror i hög grad på tillväxten och utvecklingskraften hos näringslivet. Ett bra företagsklimat skapas av ett kreativt samhälle med rikt förenings- och kulturliv, bra skola, vård och omsorg samt goda boende- och livsmiljöer. Den ideella sektorn är en viktig del i den sociala ekonomin som stimulerar till samhällsutveckling genom privata initiativ och entreprenörskap.

Den ideella sektorn är också en arena för arbetsdeltagande då den fångar upp individer som annars skulle hamnat utanför arbetslivet. Det är viktigt att stärka förutsättningarna för utveckling av befintligt näringsliv samt för nyskapande och nyföretagande.

Sociala dimensionen/
människan/medborgarkraften

I Strömstads kommun finns goda förutsättningar för ett liv med hög livskvalitet. En viktig faktor för en positiv utveckling av samhället är jämlika förhållanden, i hälsa, i förenings- och kulturutbud, i arbetslivet, mellan män och kvinnor, mellan gamla och nya kommunmedlemmar. Demokratiutveckling som till exempel medborgardialoger är centralt för att få kommuninvånare att känna trygghet, social tillit, gemenskap samt att de är delaktiga i utvecklingen.

Ekologiska dimensionen/
miljön/bärkraften

Vår miljö är en av våra viktigaste tillgångar, att kunna vistas och uppleva den storslagna och variationsrika naturen värdesätts högt av många människor. Tillträdet och tillgängligheten till strandzonen är en aspekt av detta. En annan är att naturresurserna måste tryggas och ekosystemens långsiktiga produktionsförmåga måste bevaras. Exempel på viktiga åtgärder är att minska elanvändningen och att stimulera produktion av förnyelsebar energi, att satsa på infrastruktur för effektivare transporter, att fysiskt planera för hållbara strukturer och inte minst att öka människors kunskap om dessa frågor.

Framtidstro - genom att stärka styrkor och se möjligheter Strömstads främsta styrkor är det geografiska läget och Bohusläns fantastiska natur och miljö. Strömstad har ett starkt och välkänt varumärke och är en plats som är attraktiv att bo på och att besöka. Strömstad är en vänlig och trygg kommun till sin karaktär där demokrati och medborgarengagemang är naturliga inslag.

Under många år har Strömstad haft god tillväxt och en växande arbetsmarknad. Ingen avmattning kan ses utan snarare finns fortsatt tillväxtpotential. Genom ökad samverkan med svenska och norska grannkommuner och en vidareutveckling av de marina näringarna och besöksnäringen står vi rustade inför framtiden.

En svaghet i nuläget är bristen på bostäder som stoppar upp befolkningstillväxten.

En fortsatt utveckling av boendemiljöerna prioriteras då det finns stora möjligheter till ytterligare befolkningstillväxt. Utbyggnaden av E6 bådär gott inför framtiden. En förbättring av järnvägsförbindelserna är av stor vikt och här är det avgörande att Strömstads kommun agerar aktivt och tydligt i frågan.

I det fortsatta utvecklingsarbetet har tre nyckelord pekats ut och det framtida målet är att:

stärka det vi är - KUSTSTADEN

Strömstad är kustkommunen vid gränsen som har en stad som centrum. Hela kommunen vinner på en stark mittpunkt där utbudet av service är stort.

Strömstad stad är småstaden vid havet där stadskärnan är kompakt och vattenkontakten påtaglig, tryggheten stor och avstånden korta.

Strömstad i sin helhet skall fortsätta utvecklas genom att det skapas kreativa och stimulerade miljöer där boende, arbete och avkoppling kan ske tillsammans.

värna det vi har - MILJÖN

Den storslagna och varierande naturen är den största och viktigaste delen i Strömstads attraktionskraft. I Strömstad finns det en variationsrikedom av naturtyper vilket ger många spännande möjligheter till rekreation och friluftsliv. Boendemiljöerna är många; alltifrån inne i staden till på landsbygden invid skogsbrynet eller hästhagen, eller nära kusten och de salta vindarna från havet. Inlandet har sina kvalitéer och möjligheter likväl som staden och kusten har sina, mångfalden berikar och ger livskvalité och trivsel.

skapa - UPPLEVELSE

Strömstad är den inbjudande kommunen där det går att uppleva mycket både som boende och besökare. Strömstad är ett starkt varumärke inom upplevelseindustrin, dvs turism, shopping, fritids- och kulturaktiviteter, konferenser, företagsmöten.

Upplevelseindustrin är den stora ekonomiska motor som bidrar till arbetstillfällen och tillväxt. Koster och Nordby är två destinationer Strömstads kommun, som är välkända för vitt skilda men kompletterande innehåll som besöksmål. Gemensamt har de kuststaden vid havet som gemensam kärna och ett välutvecklat värdskap baserat på omtanke för såväl boende som för besökare.

Utvecklingsområden

I denna strategiska plan har nio utvecklingsområden pekats ut att arbeta aktivt med för en fortsatt positiv utveckling av Strömstad.



BOENDE

en viktig konkurrens- och framgångsfaktor

Tillgång till boende är en viktig del i att skapa tillväxt. Tidigare flyttade människor till orter med god tillgång på arbete. Nu gäller det även att kunna erbjuda attraktiva bostäder i en trygg och stimulerande miljö.

Mål/Strategi

I Strömstad är målsättningen att det ska finnas ett varierat utbud av bostadsmöjligheter, både när det gäller upplåtelseform, standard, kostnad, storlek och stil.

Vid nyproduktion av bostäder ska detta göras med fokus på att skapa helårsboende.

Boendet ska utvecklas i hela kommunen men framför allt genom förtätning och stadsförnyelseprojekt i centrum av Strömstad stad samt genom att utveckla nya bostadsområden i kransen kring centrum och i Skee. I Strömstad nyttjas många fastigheter för fritids- och delårsboende. Strömstads kommun ställer sig positiv till uppgradering av gamla fritidshusområden genom t.ex. ökade bygggrätter, förbättrade vatten- och avloppslösningar som möjliggör åretruntboende.



NÄRINGSLIV industri att uppleva

Ett varierat utbud av arbetstillfällen har en vital betydelse för vår attraktionskraft. Strömstads kommun har en uttalad vilja att skapa förutsättningar för en mer differentierad arbetsmarknad med ett utbud av fler kvalificerade arbeten. Strömstad har idag en stark position inom upplevelseindustrin.

I nära samklang med upplevelseindustrin utvecklas också kunskapsföretag med anknytning till marina värden, till vår miljö, till energi och till fritidsaktiviteter och kultur. Det marina inslaget i varumärket Strömstad innebär att näringar som fisket och fritidsbåtsektorn är mycket viktiga som varumärkesbyggare. Återkommande nomineringar och utmärkelser som årets nyföretagarkommun och årets turistkommun är bevis på att Strömstad har ett starkt näringsliv. Det är dock viktigt att inte nöja sig utan att arbeta vidare för att utvecklas till en än mer aktiv och attraktiv kommun för näringslivet.

Mål/Strategi

Strömstads näringsliv ska präglas av kunskapsbaserade tjänsteföretag, hantverk- och industriföretag samt en fortsatt stark position i upplevelseindustrin.

Kreativa företagsmiljöer ska skapas och integreras i staden. Lokaler för verksamhet som restauranger, butiker, skolor och kontorsarbetsplatser bör blandas med bostäder.

Strömstads kommun ska samarbeta och ha dialog med näringslivets aktörer. Här är även de delårsboende entreprenörerna en viktig grupp.

Den kommunala servicen ska i möjligaste mån anpassas till den efterfrågan som finns hos näringslivet och hos enskilda, som exempel på service kan nämnas ett framtida behov av barnomsorg på obekväma arbetstider



STADENS MILJÖ kuststaden något unikt

En av Strömstads styrkor och kvalitéer är stadskärnan. Kuststaden Strömstad är något näst intill unikt, att värna och ta hand om detta värde är en utmaning som förpliktigar. Strömstad stad har många centrala områden med stora utvecklingsmöjligheter.

Mål/Strategi

I Strömstad ska hög kvalitet prägla byggnader och allmänna platser. Närheten till havet, Strömsån och Strömsvattnet ska bättre tas till vara. Kreativa skönhetsupplevelser i det offentliga rummet är värdefulla både för boende och besökare. Arbetet med det offentliga rummet och dess utsmyckningar ska fortsätta.

I Strömstad ska tillgängligheten vara stor för alla. En god fysisk miljö är en tillgång för samtliga. Offentliga miljöer som inbjuder till möten ska skapas.

Stadens entréer ska ges större vikt och omsorg. Infartsparkeringarna är en viktig del i det miljöstrategiska arbetet med att förbättra miljön i stadskärnan, dessa ska fortsätta utvecklas intill stadens entréer.

Historiskt har Strömstad kännetecknats som kurort med sina promenadstråk och parker. Parker och tätortsnära friluftsområden är fortsatt en viktig del i att göra Strömstad stad attraktiv för såväl boende som besökare. I centrala Strömstad stad är målsättningen att omvandla och utveckla nya levande och kreativa stadsdelar, som exempel kan nämnas Torskholmen och Canningområdet, som ska utvecklas till naturliga delar av staden.



KOMMUNIKATIONER och INFRASTRUKTUR

hamndestinationen och kollektivt resande

Strömstad korsas av E6 som närmar sig ett färdigställande med motorvägsstandard mellan Oslo och Göteborg, vilket innebär att avstånden i tid krymper och pendlingsmöjligheterna ökar. De nya infartsvägarna från E6 in mot Strömstads stad skapar spännande utvecklingsmöjligheter. Järnvägen är en annan viktig fråga.

Strömstad har idag en järnvägsförbindelse söderut mot Göteborg, som inte motsvarar dagens krav på komfort och snabbhet. Strömstad stad är en hamnstad, där personfärjetrafiken är den viktigaste och mest utvecklade grenen, hamnstad Strömstad är en viktig del i varumärket Strömstad.

Mål/Strategi

Standarden på Bohusbanans norra del måste förbättras. Strömstads kommun arbetar aktivt tillsammans med övriga kommuner i norra Bohuslän i frågan. Bohusbanan skall fortsatt gå in till centrala Strömstad stad, där det skapas ett samlat resecentrum - Järnväg, Buss, Färja/ Båt.

Strömstads kommun arbetar även för att järnväg byggs ut mellan Oslo och Göteborg med sträckning genom Bohuslän och stopp i Strömstad.

Kollektivtrafiken är viktig för att knyta ihop kommunens delar. Målsättningen är att möjliggöra för fler att kunna välja att åka kollektivt.

Strömstads kommun verkar för att utveckla hållbara transportsystem, ett exempel är målsättningen med att möjliggöra för en kombiterminal där gods som går på E6 istället skall kunna omlastas för frakt på järnväg.

Strömstad ska utvecklas som hamndestination. Personfärjetrafiken, fritidsbåtar och även en framtida handelshamn är delar i denna utveckling.

I Strömstad ska det vara enkelt att välja cykeln, ett välutbyggt cykelnät är en målsättning.

Arbete på distans och distansstudier samt företags ökade teknikbehov ställer krav på en fungerande IKT-infrastruktur (Informations- och kommunikationsteknologi).

Strömstads kommun är en viktig aktör i arbetet med att ta fram en offensiv strategi



KULTUR OCH FRITID

den sociala ekonomins betydelse

Ett rikt föreningsliv och ett kulturutbud, som präglas av kvalite och mångfald, skapar meningsfulla fritidsaktiviteter, som gör att människor trivs och utvecklas.

Föreningslivet erbjuder positiva mötesplatser och skapar lust och förmåga att utveckla demokratiska samverkansformer. Den sociala ekonomin, innefattande människors arbete och insatser inom föreningsliv och annan ideell verksamhet, är av betydelse även för Strömstads ekonomiska utveckling. Kulturen har en stor betydelse som lokaliserings-, utvecklings- och tillväxtfaktor och är en viktig del av det goda samhället.

Mål/Strategi

Strömstads kommun ska medverka till att kultur- och fritidsverksamheten blir en angelägenhet för alla medborgare.

De ideella föreningarnas verksamhet är stommen i det breda fritids- och kulturutbud som finns i Strömstad. Kommunens uppgift gentemot föreningarna är främst att stödja deras verksamhet och att noga följa utvecklingen inom föreningssektorn. Förutsättningarna för att bilda ett forum för föreningsfrågor ska utredas.

Strömstad ska bli attraktivt för unga människor. Ett rikt fritids- och kulturutbud för barn och unga är utvecklande för hela samhället.

Strömstads kommun ska svara för övergripande planering inom kulturlivet och utveckla den lokala kulturen samt tillförsäkra kommunen ett rimligt utbud av professionell icke-kommersiell kultur inom alla genrer.

Kommunen ska vara en förmedlande länk mellan det lokala och det regionala kulturlivet samt med andra externa aktörer inom kulturområdet.

Kunskap om Strömstads rika kulturarv skapar förståelse för sambandet mellan nu och då. Kulturarvet är även en viktig resurs för besöksnäringen.

Strömstads kommun ska medverka till att kreativa mötesplatser för alla åldrar utvecklas inom kultur- och fritidsområdet, till exempel fortsätta utveckla konsthallen Lokstallet, idrottsområdet på och kring Strömsvallen samt fullfölja ambitionen om ett samlat kulturhus.



NATUR

vår största tillgång

En av Strömstads starkaste attraktionskrafter är den storslagna och varierande naturen där artrikedomen och den biologiska mångfalden är påfallande. Ett led i att synliggöra och skydda dessa värden är bildandet av Kosterhavets Nationalpark.

Ett naturområde i Strömstads kommun har fått den finaste statusen ett naturområde kan få och blivit ett naturarv för nuvarande och kommande generationer, att besöka och bevara. Naturen inbjuder även till ett varierat och rikt friluftsliv för boende och besökare.

Mål/Strategi

Strömstads kommun ska arbeta för att värna och utveckla de höga natur- och friluftsvärden som gör Strömstad unik. Den stora biologiska mångfald och artrikedom som finns i kommunen skall på ett ansvarsfullt sätt tas till vara och säkerställas.

Strömstads kommun ska fortsatt aktivt arbeta med tillgängligheten och tillträdet till strandzonen.



MILJÖ & ENERGI

miljömålen först

Sverige har antagit 16 miljömål som ett led i att nå ett hållbart samhälle. Dessa mål har landets län, regioner och kommuner i uppgift att bryta ner och arbeta med på lokal nivå. Strömstads kommun arbetar med att bygga upp en tydlig miljöprofil. En inriktning är att effektivisera energi- och materialanvändningen samt finna kloka lösningar som gynnar såväl ekonomi som miljö. För att minska klimatpåverkan ska energilösningar baserade på fossila bränslen fasas ut till förmån för förnyelsebara energilösningar.

Mål/Strategi

Fullfölja målsättningen med en tydlig miljöprofil genom att ta fram lokala miljömål och en klimat- och energistrategi.



TRYGGHET och HÄLSA närhet och delaktighet

I Strömstad är en förbättrad folkhälsa ett av de fyra övergripande långsiktiga målen. Detta innebär att vi skall skapa förutsättningar för en god och jämlik hälsa i hela befolkningen. Strömstad upplevs, enligt både enkätundersökningar och brottstatistik, som en trygg och småskalig miljö. Att bevara tryggheten och närheten är viktigt för att både behålla och rekrytera nya invånare till kommunen. Ett annat övergripande mål är ökat medborgarengagemang, där barn och unga är en viktig grupp. Barn och ungas deltagande och inflytande i samhället ger möjligheter för egenutveckling och för utvecklande av samhällets demokratiska processer. Det stärker även barns sociala identitet och ger kunskaper och erfarenheter för livsval och vuxenliv.

Mål/Strategi

I Strömstad ska förutsättningar för jämlika och jämställda livsvillkor skapas genom att ge möjligheter till delaktighet och social integration. Sociala nätverk och mötesplatser för olika målgrupper och aktiviteter skall främjas. Strömstad ska fortsatt upplevas som en trygg miljö att leva och bo i. Trygghets- och hälsoaspekten ska vägas in i all samhällsplanering, vilket kräver ett sektors- och verksamhetsövergripande arbete.

Barnperspektivet ska märkas i all planering. Familjen och det närmsta nätverket är barnets viktigaste resurser ur många synvinklar. Strömstads kommun ska arbeta aktivt för att stödja och stärka föräldrarna och för att skapa miljöer som ger möjligheter till goda uppväxtvillkor. Strömstadsborna ska genom stöd och stödjande miljöer ges förutsättningar att göra hälsosamma val.

Det kan handla om att stimulera och göra fysisk aktivitet till något tillgängligt och tryggt eller att skapa stödjande miljöer för att minska tobaksbruk och förskjuta alkoholdebuter. Sjukvården som erbjuds boende och besökare i Strömstad skall kännetecknas av att vara tillgänglig och hålla hög kvalitet. Närsjukvårdsarbetet prioriteras. Närsjukvården innebär ett nära samarbete och aktiv medverkan från de olika aktörerna inom hälso- och sjukvården, där man utgår från patientens samlade behov. Speciell fokus läggs på äldre med många olika sjukdomar, men även på det hälsofrämjande arbetet.



UTBILDNING livslångt lärande

Förändringarna på arbetsmarknaden sker allt snabbare och ställer krav på ett livslångt lärande, vilket innebär en positiv utmaning såväl för samhället som för den enskilde individen. Livslångt lärande bidrar till ökad självkänsla och medvetenhet för individen och ökad handlingsberedskap såväl för individen som för samhället. Strömstads kommun vill skapa förutsättningar för en mer varierad arbetsmarknad med ett utbud av fler kvalificerade arbeten. Detta kräver satsningar inom utbildningsområdet. Lovén-centret på Tjärnö är ett bra exempel på en utpräglad utbildningsinstitution som ändå har tydliga kopplingar till det lokala näringslivet. Strömstad gymnasium strävar efter att i högre grad erbjuda utbildning som överensstämmer med de behov och önskemål som finns både hos näringslivet och hos den enskilde eleven, vilket är mycket positivt. På båda sidor om gränsen finns ett brett utbud av högre utbildning hos Högskolan i Väst och Høgskolen i Østfold. Moderna IT-lösningar innebär också att ett ännu större utbildningsutbud blir allt mer tillgängligt för Strömstads kommuninvånare.

Mål/Strategi

Strömstads kommun ska verka för nya utbildningsmöjligheter i Strömstad som möjliggör både personlig utveckling och en fortsatt näringslivsutveckling.

Exempel skulle kunna vara KY-utbildningar kopplat till upplevelseindustrin, fysiska miljöer för distansstudier, praktiska utbildningar med fokus på lärlingskap /mentorsskap.

Högskolestudier ska uppmuntras och genom fortsatt utveckling av Strömstads attraktiva livsmiljöer återkommer utflyttade ungdomar som hemvändare.

Gymnasiet ska ge kompetens för arbetslivet och fortsatta studier. Strömstad gymnasium ska kännetecknas av att vara attraktivt och hålla hög kvalitet. Detta säkerställs genom fortsatt samverkan mellan gymnasiet och näringslivet i arbetsmarknadsregionen.

Grundskolan ska ge alla grundläggande förutsättningar och lust att lära hela livet.

Medarbetare

Strömstads kommuns "Chefs- och ledarskapspolicy" är vägledande för kommunens chefer på alla nivåer. Verksamhetsutveckling kräver gott ledarskap såväl som gott medarbetarskap. För att skapa en kultur som sätter medborgarnas behov av god service i centrum krävs ett aktivt och synligt engagemang från varje ledare, med fokus på uppgiften med hjälp av tydligt formulerade mål. För att i praktiken kunna utöva ledarskap krävs ständig dialog med de anställda kring frågor om arbetssätt, verksamhetens del i helheten, kompetensutveckling och verksamhetsanpassning. Därför krävs en arbetsorganisation som möjliggör ett synligt ledarskap. För utveckling av verksamheten och arbetsorganisationen krävs nyfikenhet och kreativitet. För att skapa detta krävs tid för reflektion.

Sjukfrånvaron har genom medveten satsning på rehabilitering och hälsofrämjandearbete minskat väsentligt under senare år. Det är ändå viktigt att fortsätta främja god hälsa och förbättra arbetsmiljön i Strömstads kommun. Anställda ska erbjudas möjlighet till subventionerad friskvård.

Grundläggande för god arbetsmiljö är att vi har en berömmandekultur där våra medarbetare blir sedda, känner delaktighet och har möjlighet att påverka sitt arbete. Medarbetare som trivs med sitt arbete är de bästa ambassadörerna för att arbeta i Strömstads kommun.

Kommunen kommer i framtiden att behöva nya medarbetare. I konkurrens med andra arbetsgivare krävs det att kommunen upplevs som en attraktiv arbetsgivare. Vid nyrekrytering bör mångfaldsperspektivet, flexibla arbetstidlösningar, utvecklingsmöjligheter, mentorskap m.m. beaktas. Det är även viktigt att kontinuerligt satsa på ledarutvecklingsprogram för att ge våra arbetsledare förutsättningar för ett gott ledarskap.

De kommunala verksamheterna finns till för medborgarna. Kommunens verksamheter ska vara lättillgängliga och serviceinriktade. För att öka kundnöjdheten och därmed de anställdas tillfredsställelse i ett väl utfört arbete ska så många verksamheter som möjligt upprätta tydliga nivåer för den service som erbjuds.

Ekonomi

God ekonomisk hushållning förutsätter att kommunens ekonomi är i balans över tiden. Det innebär att det budgeterade resultatet bör ligga på en nivå som säkrar överskott. Skälen till detta anges nedan.

1. Värdesäkra det egna kapitalet
Kommunen får inte förbruka sin förmögenhet för att täcka dagens löpande behov. Om kommunen endast gör nollresultat så uppfylls visserligen balanskravet, men med oförändrat eget kapital så urholkas dess värde i takt med inflationen, eftersom tillgångarnas värde ökar i takt med att priset på nyanskaffningar ökar. Detta visar sig i successivt sjunkande soliditet¹.
2. Egenfinansiering av investeringar
Kommunen ska kunna finansiera sina investeringar med egna medel över tiden, vilket kräver överskott i driftbudgeten. Lån ska endast ses som ett sätt att tillfälligt utjämna större variationer i investeringsbehoven.
3. Reservera utrymme för stigande pensionskostnader
Den årliga uppräkningsdelen av den del av pensionsförpliktelsen till de anställda, som inte upptagits som en skuld i balansräkningen, innebär att vi skjuter kostnader framför oss, i form av framtida pensionsutbetalningar. Resultatnivån bör därför täcka ökningen av hela pensionsåtagandet, dvs även för den del som redovisas som en ansvarsförbindelse.

4. Anpassning till kommunens riskexponering och eventuella övriga osäkerhetsfaktorer
För att det årliga resultatet garanterat ska nå upp till den nivå som krävs för att täcka ovan nämnda behov, bör budgeten dessutom innehålla en marginal för oförutsedda händelser.

För att nå överskottsmalet krävs dels satsningar för att utveckla och stimulera tillväxtfaktorer i syfte att trygga skatteintäkter och övriga intäkter, dels ett kontinuerligt arbete med att effektivisera den kommunala verksamheten för att hålla nere kostnadsutvecklingen.

Till tillväxtfaktorer räknas allt som bidrar till ett ökat välbefinnande, dvs en positiv utveckling vad gäller ekonomi, arbetsmarknad, folkhälsa, miljö med mera. En indikator på tillväxt är befolkningsutveckling. Kommunens målsättning är att befolkningen ska uppgå till 13.000 invånare år 2015. Detta kommer att ställa stora krav på verksamhetens förmåga till anpassning av verksamhetsvolymen, utan försämrad kvalitet och produktivitet.

Det är angeläget att analysera hur produktiv den kommunala verksamheten i realiteten är. Kommunen ska kunna redovisa vad och hur mycket medborgarna får för sina inbetalda skatter, taxor eller andra avgifter. Därutöver behövs underlag för den politiska resursfördelningen. En framgångsfaktor vid produktivitetmätning är att vi jämför oss med andra kommuner. Syftet är att analysera skillnader i produktivitet och lära av varandra. En målsättning för god ekonomisk hushållning bör verksamheterna över tiden vara minst lika produktiva som riksgenomsnittet, med beaktande av strukturella skillnader.

1. Soliditet står för eget kapital i förhållande till totalt kapital, eller totala tillgångar. I Strömstads kommun tillämpas främst soliditetsmättet inklusive samtliga pensionsförpliktelser, vilket innebär att eget kapital nedjusteras med pensionskulden som ligger utanför balansräkningen.

Kommunfullmäktiges prioriterade mål

Fokusområden och mål	Styrtal
BOENDE	
Ökat antal invånare	Positiv befolkningsutveckling
NÄRINGSLIV	
Högre grad av kommunal service anpassad till efterfrågan hos näringsliv och enskilda	Uppnå ett sammanlagt Nöjd-Kund-Index på minst 70 i SKL:s servicemätning Insikt 2013
STADENS MILJÖ	
Ökad tillgänglighet i offentliga miljöer	Åtgärdade brister enligt tidigare inventering Fortsatt inventering genomförd
KOMMUNIKATIONER och INFRASTRUKTUR	
Förbättrade kommunikationer och infrastruktur i Strömstad	<i>Uppnådda nämndsmål:</i> Under året uppnå 1.500 fiberanslutningar Gästhamnsenkäten ska ha ett bättre resultat än föregående år Oförändrat eller ökat anlop i färje- och handelshamnarna
KULTUR och FRITID	
Ökade förutsättningar för fritidsaktiviteter, med särskild satsning på barn och ungdom	Höjda SCB-index 18-24 år; Nöjd-Region-Index Fritid, Nöjd-Medborgar-Index Kultur resp Idrott Nöjdhetsundersökning till 8-, 12- och 16-åringar genomförd och analyserad
NATUR	
Värna och utveckla de höga natur- och friluftsvärden som gör Strömstad unik	<i>Uppnådda nämndsmål:</i> Minst ett område tätortsnära skog ska röjas varje år Areal kommunal mark med områdesskydd ska öka, med prioritet på höga natur- och friluftsvärden
MEDARBETARMÅL	
Engagerade och motiverade medarbetare	Höjt medarbetarindex Höjda hälsotal Ökat friskvårdsutnyttjande

Fokusområden och mål	Styrtal
MILJÖ & ENERGI	
En tydlig miljöprofil	<i>Uppnådda nämndsmål:</i> Varje enhet inom omsorgsförvaltningen ska ges praktisk möjlighet att källsortera Antalet förskolor och skolor med uttalad miljöprofil ska öka med 100 procent, till sex skolor respektive sex förskolor 20 procent ekologisk mat i måltidsorganisationen Oförändrat eller ökat antal besökande på Ekoparken Miljöanpassade hamnar och båtuppställningsplatser, genom minst en miljöåtgärd varje år Kommunens miljömål Kommunens energieffektiviseringsstrategi
TRYGGHET och HÄLSA	
1. Delaktiga medborgare	1. Höjt SCB-index; Nöjd-Inflytande-Index 1. Höjt index i webbsidesundersökningen
2. Barnperspektivet ska ingå vid all planering	2. <i>Uppnådda nämndsmål:</i> Alla föräldrar upplever sig delaktiga och välkomna till förskola/skola Alla elever upplever att samtlig skolpersonal har nolltolerans mot alla typer av kränkande behandling Barnchecklista används vid all planering inom miljö- och byggförvaltningen Riktad brandskyddsutbildning i skolan, antal utbildade elever
UTBILDNING	
Livslångt lärande	Alla elever ska nå de nationella kunskapsmålen; 90 procent 2013 Alla elever på Std Gymnasium ska ha erhållit slutbetyg inom 3 år; 80 procent 2013 80 procent av studerande på SFI har fullföljt sina grundstudier inom den statsbidragsfinansierade tiden Ökat antal studerande på komvux/lärcentrum Ökat antal erbjudna eftergymnasiala utbildningar
EKONOMIMÅL	
Välskött kommunal ekonomi	Uppnådda finansiella mål och riktlinjer

Ekonomisk översikt och analys

Kommunens budgeterade resultat för 2013 är 13,4 Mkr. Målresultatet för skattefinansierad verksamhet är 11 Mkr, efter avsättning till investeringsfond med 4 Mkr. Skattefinansierad nämndsverksamhet får ett sammanlagt ramtillskott på 11,1 Mkr, exklusive effektiviseringarna på 6,5 Mkr, vilka nämnderna får behålla effekten av för att delfinansiera bedömda behov. Därutöver finns reserverade medel till löneökningar, vilka fördelas ut efter lönerevisionen. Resultatet täcker inte egenfinansiering av investeringarna. Behov finns av extern finansiering.

Skattesatsen behålls oförändrad, på 21,91.

Ekonomisk utblick

Under 2012 har den ekonomiska utvecklingen varit positiv i flera avseenden, men det har gått långsamt. Kortsiktigt finns flera faktorer som begränsar tillväxten. De största hindren återfinns i omvärlden. Den ekonomiska utvecklingen i euroområdet har fortsatt att försvagas och det kommer att ta lång tid innan de underliggande strukturella problemen rättas till. Även i Storbritannien och USA lägger finansiella obalanser hinder i vägen. Även i ett antal tillväxtländer, varav Kina utgör ett exempel, har tillväxttakten bromsats upp. Problemen i omvärlden leder till att svensk ekonomi får mycket lite draghjälp utifrån. Eftersom exporten svarar för en betydande del av vår produktion blir tillväxten svag. BNP beräknas växa med 1 procent år 2012 och med 1,8 procent år 2013.

På längre sikt, i takt med att problemen i omvärlden dämpas, ser det ljusare ut för svensk ekonomi. De offentliga finanserna är i gott skick och den privata sektorn uppvisar goda överskott. Samtidigt finns det betydande investeringsbehov, bland annat i infrastruktur och bostäder. Därutöver är ränteläget ytterst lågt och det finns lediga produktionsresurser i form av arbetskraft. Sammantaget innebär allt detta att det finns goda förutsättningar för ökade investeringar och ökad konsumtion, men oron om den internationella utvecklingen lägger hinder i vägen i dagsläget.

Läget på arbetsmarknaden förväntas fortsätta försvagas en bit in i 2013. Det beror på att tillväxten i svensk ekonomi blir svag. Först framåt halvårsskiftet 2013 tar tillväxten fart. Arbetslösheten når under vintern upp mot 8 procent innan den vänder ner. Någon större förbättring på arbetsmarknaden kan inte förväntas förrän om ett år. Fram till 2016 är bedömningen att arbetslösheten sjunker till de nivåer som rådde före finanskrisen. Detta är möjligt även om tillväxten i omvärlden blir relativt dämpad framöver. Avgörande är att eurokrisen löser sig under ordnade former.



Trygghetsvandring i Hålkedalen
foto Johanna Jonsson

Finansiella mål och riktlinjer av betydelse för god ekonomisk hushållning

Mål

Resultatmål

Huvudmålet är ett resultat motsvarande 2 procent av skatter, generella statsbidrag och utjämning, mätt som ett genomsnitt över fem år. Målet avser den skattefinansierade verksamhetens resultat, exklusive realisationsvinster och överskott från exploateringsverksamhet samt efter avsättning till investeringsfond. Förutsättningarna sammanställs i tabellen nedan. De bygger på prognoser för befolknings-, skatteunderlagsutveckling, enligt kommande avsnitt.

Balansmål

Soliditeten inklusive samtliga pensionsförpliktelser ska inte understiga 25 procent.

Riktlinjer

1. Skattesatsen ska inte vara högre än vad som krävs för att finansiera verksamheten över tiden.
2. Kassaflödet från verksamheten och finansnettot ska användas för att finansiera investeringar i materiella anläggningstillgångar, avsättning till pensionsfond, investeringsfond samt fond för strategiska åtgärder.
3. Lånefinansiering av investeringar ska endast användas i undantagsfall, om det sker ska beslutet följas av en plan för så snar återbetalning som möjligt.
4. Likviditetsreserven (saldo på huvudbankkontot eller outnyttjad del av kontokrediten) får ej understiga 25 Mkr.
5. Kostnaden för VA-, avfallshanterings- och fjärrvärmeverksamheterna ska till 100 % täckas inom respektive taxekollektiv, samt följa självkostnadsprincipen.
6. Taxor och avgifter ska prövas årligen i förhållande till den allmänna prisutvecklingen.

Resultatbudget Skattefinansierad verksamhet	Bokslut 2011	Budget 2012	Prognos 2012	Budget 2013	Prognos 2014	Prognos 2015	Prognos 2016
Belopp i Mkr							
Verksamhetens intäkter	144,4	133,4	152,7	136,5	136,5	136,5	136,5
Verksamhetens kostnader	-669,1	-656,6	-678,3	-692,2	-706,8	-727,9	-753,5
Avskrivningar	-7,2	-8,2	-7,1	-8,6	-8,6	-8,6	-8,6
Nedskrivn/Återförd nedskrivning pensionsfond	0,0	0,0	0,0	0,0	0,0	0,0	0,0
Verksamhetens nettokostnader	-531,9	-531,3	-532,7	-564,2	-578,8	-600,0	-625,6
Skatter, generella statsbidrag och utjämningsbidrag	539,8	541,0	548,0	574,9	590,1	611,6	636,0
Finansiella intäkter och kostnader	0,3	1,7	4,2	4,4	3,8	3,4	3,6
Resultat före extraord poster, avsättning och justeringar	8,2	11,5	19,5	15,0	15,0	15,0	14,0
Extraordinära poster, netto	0,0	0,0	0,0	0,0	0,0	0,0	0,0
Avsättning till investeringsfond	-2,0	-2,0	-2,0	-4,0	-4,0	-4,0	-4,0
Justering för realisationsvinst	-0,5	0,0	0,0	0,0	0,0	0,0	0,0
Justering för överskott från exploateringsverksamhet	0,0	0,0	0,0	0,0	0,0	0,0	0,0
Justerat resultat skattefinansierad vsh = KF's mål	5,7	9,5	17,5	11,0	11,0	11,0	10,0
Resultat i % av skatter och bidrag, rullande femårsnitt				2%	2%		

Skattesats	Budget 2011	Budget 2012*)	Budget 2013	Prognos 2014	Prognos 2015	Prognos 2016
Kommunen	22,34	21,91	21,91	21,91	21,91	21,91
Regionen	10,45	10,88	10,88	10,88	10,88	10,88
Kyrkan						
Strömstad förs kyrkoavgift**)	1,21	1,21	1,21	1,21	1,21	1,21
begravningsavgift**)	0,36	0,36	0,36	0,36	0,36	0,36
Skee - Tjärnö förs kyrkoavgift**)	1,21	1,21	1,21	1,21	1,21	1,21
begr.avgift**)	0,36	0,36	0,36	0,36	0,36	0,36
Idefjorden förs kyrkoavgift**)	1,21	1,21	1,21	1,21	1,21	1,21
begr.avgift**)	0,36	0,36	0,36	0,36	0,36	0,36
Summa, ej kyrkoavgift	33,15	33,15	33,15	33,15	33,15	33,15
Summa inkl kyrkoavgift	34,36	34,36	34,36	34,36	34,36	34,36

*) Skatteväxling skedde med 43 öre avseende regionens övertagande av ansvaret för kollektivtrafiken

***) Kyrkoavgift och begravningsavgift är ännu ej uppdaterade för 2013

Skatteintäktsberäkning tkr	Utvärdering i procent	Budget 2013	Prognos 2014	Prognos 2015	Prognos 2016
Prel taxeringsutfall-12 per oktober	1,64	1 863 712			
Regeringens fastställda uppräkningsfaktor för 2012	4,10	1 940 124			
Regeringens fastställda uppräkningsfaktor för 2013	4,10	2 019 669			
SKL's prognos för 2012	3,90		1 936 397		
SKL's prognos för 2013	3,20		1 998 361		
SKL's prognos för 2014	3,70		2 072 301		
SKL's prognos för 2015	4,40			2 163 482	
SKL's prognos för 2016	4,60				2 263 002
Skattesats i procent		21,91	21,91	21,91	21,91
Skatteintäktsprognos		442 510	454 041	474 019	495 824
förändring i procent			2,6%	4,4%	4,6%

Finansiering

Skattesats

I syfte att klara det långsiktiga överskottsmalet för den skattefinansierade verksamheten så höjdes den kommunala skattesatsen inför 2010, från 21,99 till 22,34. År 2011 sänktes skattesatsen med 43 öre till 21,91 till följd av skatteväxling mellan kommunen och regionen avseende huvudmannaskap för kollektivtrafiken i Västra Götaland. Till följd av kostnadsökningar inom flera områden, några av dem tillväxtrelaterade såsom utökningen inom förskoleverksamheten, har tidigare planerad återställning av skattesatsen skjutits på framtiden.

Skatteintäktsberäkning

Skatteintäkterna år 2013 beräknas utifrån skatteunderlaget från det tredje preliminära taxeringsutfallet för inkomståret 2011, vilket uppräknas med regeringens fastställda uppräkningsfaktorer för åren 2012 respektive 2013. Det definitiva taxeringsutfallet blir klart i slutet av november.

Det uppräknade skatteunderlaget multipliceras med den aktuella kommunala skattesatsen för respektive år.

Vid beräkning av prognoserna för åren 2014 till 2016 räknas det preliminära taxeringsutfallet för 2010 istället upp med SKL's prognoser för respektive år.

Befolkningsutveckling	Bokslut 2011	Prognos 2012	Budget 2013	Prognos 2014	Prognos 2015	Prognos 2016
Antal invånare 1 nov året innan	11 811	11 964	12 200	12 300	12 400	12 500
<i>Förändring i antal personer</i>	140	153	236	100	100	100
<i>Förändring i procent</i>	1,2%	1,3%	2,0%	0,8%	0,8%	0,8%
Antal invånare 31 dec budgetåret	12 010	12 246	12 310	12 410	12 510	12 560

Skatter, utjämningsbidrag och övriga statsbidrag	Bokslut 2011	Prognos 2012	Budget 2013	Prognos 2014	Prognos 2015	Prognos 2016
Belopp i Mkr						
Egna skatteintäkter	417,2	424,5	442,5	454,0	474,0	495,8
Beräknad slutavräkning skatt	10,3	7,1	-5,1	0,0	0,0	0,0
Skatteintäkter före utjämning	427,5	431,6	437,4	454,0	474,0	495,8
Inkomstutjämningsbidrag	108,3	117,6	135,6	138,7	144,4	150,7
Kostnadsutjämningsavgift	-34,2	-35,5	-32,2	-32,4	-32,7	-33,0
Regleringsbidrag/-avgift	12,1	5,9	5,6	2,4	-1,5	-5,0
Strukturbidrag	9,2	9,4	9,6	9,6	9,7	9,8
LSS-utjämningsavgift	-4,9	-8,8	-7,9	-8,0	-8,1	-8,1
Intäkt från Kommunal fastighetsavgift	21,8	25,8	25,8	25,8	25,8	25,8
Mellankommunal utjämning pga skatteväxling	0,0	2,1	1,1	0,0	0,0	0,0
Utjämning, statsbidrag o fastighetsavg.	112,3	116,4	137,5	136,0	137,6	140,2
Summa skatter och statsbidrag	539,8	548,0	574,9	590,1	611,6	636,0
förändring i procent		1,5%	4,9%	2,6%	3,7%	4,0%

Befolkningsutveckling

Befolkningsutvecklingen under 2012 är har varit rekordartad, ca 2 procent. Strömstad tillhör de kommuner som växer mest. Prognosen för fortsatt utveckling är något försiktig, motiverat av tidigare års trend att invånarantalet sjunker under hösten. Antalet invånare den första november ligger till grund för statsbidrag och utjämningsbidrag året efter.

Skatter, utjämningsbidrag och övriga statsbidrag

De olika bidrags- och avgiftsslagen styrs av separata regelverk. Strömstad är nettobidragstagare i det kommunala utjämningsystemet som helhet, men betalar avgift i kostnadsutjämningsystemet och i LSS¹-utjämningsystemet. Orsaken är att kommunen har lägre strukturkostnad än genomsnittskommunen i riket. Detta innebär att med Strömstads strukturella förutsättningar bör de faktiska kostnaderna vara lägre än i genomsnittskommunen.

Intäkterna ökar med hela 4,9 procent mellan 2012 och 2013, främst kopplat till den kraftiga befolkningsutvecklingen, vilket framgår i inkomstutjämningsen. Det mellankommunala utjämningsbidraget, som är den övergångslösning som kommunerna i Västra Götalands län enades om i samband med skatteväxlingen avseende kollektivtrafiken år 2012, halveras 2013 för att upphöra helt året efter. Totalt över tiden förlorar Strömstad 3,7 Mkr i intäkter jämfört med innan skatteväxlingen, men den fulla effekten uppstår först 2014.

¹ LSS står för Lag om stöd och service till vissa funktionshindrade

Nettokostnadsutveckling	Bokslut 2011	Prognos 2012	Budget 2013	Prognos 2014	Prognos 2015	Prognos 2016
Belopp i tkr						
Skatter, statsbidrag och kommunal utjämning	539,8	548,0	574,9	590,1	611,6	636,0
<i>Utveckling i procent</i>		1,5%	4,9%	2,6%	3,7%	4,0%
Nettokostnader inkl finansnetto skattefinansierad vsh*	-531,6	-528,5	-559,9	-575,1	-596,6	-622,0
<i>Utveckling i procent</i>		-0,6%	5,9%	2,7%	3,7%	4,3%

Resultatbudget Kommunen	Bokslut 2011	Budget 2012	Prognos 2012	Budget 2013	Prognos 2014	Prognos 2015	Prognos 2016
Belopp i Mkr							
Verksamhetens intäkter	208,1	197,7	218,0	200,8	200,8	200,8	200,8
Verksamhetens kostnader	-723,9	-708,3	-730,1	-741,7	-754,7	-775,8	-801,4
Avskrivningar	-20,4	-23,9	-22,6	-25,0	-25,0	-25,0	-25,0
Nedskrivn/Återförd nedskrivn pensionsfond	0,0	0,0	0,0	0,0	0,0	0,0	0,0
Verksamhetens nettokostnader	-536,2	-534,5	-534,6	-565,9	-578,8	-600,0	-625,6
Skatter, generella statsbidrag och utjämningsbidrag	539,8	541,0	548,0	574,9	590,1	611,6	636,0
Finansiella intäkter och kostnader	0,3	1,7	4,2	4,4	3,8	3,4	3,6
ÅRETS RESULTAT	3,9	8,3	17,6	13,4	15,0	15,0	14,0
<i>varav VA-kollektivets resultat</i>	<i>-1,1</i>	<i>-3,6</i>	<i>-3,6</i>	<i>-1,6</i>	<i>0,0</i>	<i>0,0</i>	<i>0,0</i>
<i>varav Avfallshanteringskollektivets resultat</i>	<i>-2,2</i>	<i>0,4</i>	<i>1,4</i>	<i>0,0</i>	<i>0,0</i>	<i>0,0</i>	<i>0,0</i>
<i>varav Fjärrvärmekollektivets resultat</i>	<i>-1,0</i>	<i>0,0</i>	<i>0,3</i>	<i>0,0</i>	<i>0,0</i>	<i>0,0</i>	<i>0,0</i>
<i>varav skattefinansierad vsh, ojusterat resultat</i>	<i>8,2</i>	<i>11,5</i>	<i>19,5</i>	<i>15,0</i>	<i>15,0</i>	<i>15,0</i>	<i>14,0</i>

Nettokostnadsutveckling

Den skattefinansierade verksamhetens nettokostnader (inkl finansnetto) ökade med 3,2 procent i genomsnitt per år under perioden 2007-2011. Skatter och statsbidrag ökade med ungefär lika mycket, 3 procent.

Prognosen för perioden 2011-2016 pekar mot att skatter och statsbidrag kommer att öka med ca 3,6 procent i genomsnitt per år. Nettokostnaderna för skattefinansierad verksamhet inklusive finansnetto beräknas öka med 3,4 procent under samma period förutsatt att endast löner och pensioner kompenseras samt en liten del av övriga nettokostnadsökningar. Det innebär krav på fortsatt effektivisering för att skapa utrymme för övriga behov.

Att skatter och bidrag förväntas öka mer över tiden än nettokostnaderna tillåts öka, är en följd av ett politiskt beslut att successivt höja den bokföringsmässiga resultatnivån för att minska beroendet av intäkterna från färjetrafiken. I två år har 2 Mkr av nettointäkterna från färjan reserverats till en så kallad investeringsfond. Från och med år 2013 har beloppet höjts till 4 Mkr. Syftet med fonden är att en del av färjeintäkterna ska avsättas till investeringar i stället för att som tidigare användas till 100 procent till löpande drift i kommunens verksamheter.

Resultatbudget

"Årets resultat" avser hela den kommunala verksamheten, inklusive de tre så kallade taxekollektiven. De olika verksamheternas resultat får inte sammanblandas och särredovisas därför.

Kassaflödesbudget	Bokslut 2011	Budget 2012	Prognos 2012	Budget 2013	Prognos 2014	Prognos 2015	Prognos 2016
Belopp i Mkr							
ÅRETS RESULTAT	3,9	8,3	17,6	13,4	15,0	15,0	14,0
Justering för avskrivningar	20,4	23,9	22,6	25,0	25,0	25,0	25,0
Justering för nedskrivning/ återförd nedskrivning	0,0	0,0	0,0	0,0	0,0	0,0	0,0
Justering för förändring pensionsavsättn	6,0	3,0	8,2	2,3	2,3	3,8	3,4
Justering för övriga avsättningar	6,0	0,0	-10,0	0,0	0,0	0,0	0,0
Justering för realisationsvinst/-förlust	0,2	0,0	0,0	0,0	0,0	0,0	0,0
<i>Medel fr verksamh före förändr rörelsekap</i>	<i>36,5</i>	<i>35,2</i>	<i>38,4</i>	<i>40,7</i>	<i>42,3</i>	<i>43,8</i>	<i>42,4</i>
Ökn(-)/minskn(+) förråd	0,0	0,0	0,0	0,0	0,0	0,0	0,0
Ökn(-)/minskn(+) kortfristiga fordringar	-18,0	0,0	0,0	0,0	0,0	0,0	0,0
Ökn(-)/minskn(+) exploateringsvsh	6,1	-2,6	7,4	10,0	0,0	0,0	20,0
Ökn(+)/minskn(-) kortfristiga skulder	-11,4	0,0	0,0	0,0	0,0	0,0	0,0
Kassaflöde från den löpande verksamheten	13,2	32,6	45,8	50,7	42,3	43,8	62,4
INVESTERINGAR							
Inköp av materiella tillgångar	-34,5	-53,7	-54,0	-59,7	-53,0	-39,0	-20,0
Avyttrade materiella tillgångar	0,5	0,0	0,0	0,0	0,0	0,0	0,0
Inköp av finansiella tillgångar, pensionsfond	-22,6	-9,8	-12,5	-9,5	-9,5	-9,5	-9,5
Avyttrade finansiella tillgångar, pensionsfond	21,1	7,0	10,0	7,0	7,0	7,0	7,0
Inköp av finansiella tillgångar, investeringsfond	-2,0	-2,0	-2,0	-0,8	-4,0	-4,0	-4,0
Kassaflöde från investeringsverksamheten	-37,5	-58,5	-58,5	-91,0	-59,5	-45,5	-26,5
FINANSIERING							
Utökat utnyttjande kontokredit*)	0,0	13,5	0,0	35,0	0,0	0,0	0,0
Minskat utnyttjande kontokredit	0,0	0,0	0,0	0,0	0,0	0,0	-20,0
Långfristig upplåning VA och exploatering	0,0	0,0	0,0	0,0	15,0	0,0	-15,0
Amortering	0,0	0,0	0,0	0,0	0,0	0,0	0,0
Förändring övriga långfristiga skulder	12,4	0,0	0,0	0,0	0,0	0,0	0,0
Kassaflöde från finansieringsverksamheten	12,4	13,5	0,0	35,0	15,0	0,0	-35,0
Årets kassaflöde	-11,9	-12,4	-12,7	-5,3	-2,2	-1,7	0,9
<i>Likvida medel vid årets början</i>	<i>83,8</i>	<i>62,3</i>	<i>71,9</i>	<i>59,2</i>	<i>53,9</i>	<i>51,8</i>	<i>50,1</i>
<i>Likvida medel vid årets slut</i>	<i>71,9</i>	<i>49,9</i>	<i>59,2</i>	<i>53,9</i>	<i>51,8</i>	<i>50,1</i>	<i>51,0</i>

*) Kontokrediten höjs till 60 Mkr fr o m år 2013.

Kassaflödesbudget

Kassaflödesbudgeten redovisar budgeterade likviditetsförändringar. Budgeten är upprättad enligt indirekt metod, vilket innebär att den utgår från resultat- och balansräkning. Utgångspunkten är kommunens totala resultat enligt resultaträkningens rad "Årets resultat" och redovisningen mynnar ut i förändring av likvida medel, vilket motsvarar balansräkningens post "Kassa och bank". Justering sker för bokföringsposter, vilka inte är likviditetspåverkande.

Kassaflödesbudgeten är uppdelad i tre delar, kassaflöde från den löpande verksamheten, från investeringsverksamheten och från finansieringsverksamheten. Detta visar varifrån kassaflödet härrör och vad det används till. Investeringarna kan inte finansieras fullt ut med kassaflödet från verksamheten, vilket kräver extern finansiering.

Balansbudget	Bokslut 2011	Budget 2012	Prognos 2012	Budget 2013	Plan 2014	Plan 2015	Plan 2016
Belopp i Mkr							
TILLGÅNGAR							
<i>Anläggningstillgångar</i>							
Materiella anläggningstillgångar	359,8	356,2	391,2	453,9	481,9	495,8	490,8
Finansiella anläggningstillgångar:	90,7	86,3	95,2	98,5	105,0	111,5	118,0
<i>därav investeringsfond</i>	2,0	2,0	4,0	4,8	8,8	12,8	16,8
Summa anläggningstillgångar	450,4	442,5	486,4	552,4	586,8	607,3	608,8
<i>Omsättningstillgångar</i>							
Förråd	0,9	0,9	0,9	0,9	0,9	0,9	0,9
Exploateringsverksamhet	32,5	59,3	25,1	15,1	15,1	15,1	-4,9
Fordringar	66,7	37,3	66,7	66,7	66,7	66,7	66,7
Kassa och bank	71,9	0,1	59,2	53,9	51,8	50,1	51,0
Summa omsättningstillgångar	172,0	97,6	151,9	136,6	134,5	132,8	113,7
S:a tillgångar	622,5	540,1	638,3	689,0	721,3	740,1	722,5
EGET KAPITAL, AVSÄTTNINGAR OCH SKULDER							
Eget kapital	380,1	387,9	397,7	411,1	426,1	441,1	455,1
därav årets resultat	3,9	22,5	17,6	13,4	15,0	15,0	14,0
<i>Avsättningar</i>							
Avsättn för pensioner och likn förplikt	33,7	27,4	41,9	44,2	46,6	50,4	53,7
Övriga avsättningar	13,0	0,0	3,0	3,0	3,0	3,0	3,0
Summa avsättningar	46,7	27,4	44,9	47,2	49,6	53,4	56,7
<i>Skulder</i>							
Utnyttjad kontokredit*)	0,0	15,1	0,0	35,0	35,0	35,0	15,0
Lån	0,0	0,0	0,0	0,0	15,0	15,0	0,0
Övriga långfristiga skulder	33,8	10,4	33,8	33,8	33,8	33,8	33,8
Kortfristiga skulder	161,8	99,3	161,8	161,8	161,8	161,8	161,8
Summa skulder	195,7	124,8	195,7	230,7	245,7	245,7	210,7
S:a eget kapital, avsättningar och skulder	622,5	540,1	638,3	689,0	721,3	740,1	722,5
Pensionsförpliktelser	252,6	233,0	258,4	257,9	254,7	255,1	255,6
Soliditet inklusive pensionsförpliktelser	20%	29%	22%	22%	24%	25%	28%

Balansbudget
Balansbudgeten visar kommunens finansiella ställning. Utifrån ovan redovisade förutsättningar kommer soliditeten att komma upp till minst 25 procent under hela planperioden.

Sammandrag driftbudget

Nämndsverksamheten får ett sammanlagt tillskott på 11,1 Mkr, utöver effektiviseringar på 6,5 Mkr och exklusive diverse justeringar. Därutöver finns reserverade medel för löneökningar och ökade pensionsutbetalningar.

Kommentarer till förändrade ramar mellan 2012 och 2013

Ökning eller minskning av nämndernas/styrelsens ramar sker på någon/några av följande grunder:

1. förändrad kapitalkostnadsbudget.
2. kostnads-/intäktsförändringar i befintlig verksamhet eller på grund av utökad/minskad verksamhet,
3. flytt av verksamheter mellan nämnder

Samtliga nämnder (exklusive taxekollektiven) har redovisat effektiviseringsåtgärder till ett sammanlagt värde av 6.500 tkr. Respektive nämnd har därefter tillåtits disponera det frigjorda utrymmet för delfinansiering av kostnadsökningar.

Kommunstyrelsen, nettoökning 3.666 tkr, varav ramtillskott 3.700 tkr: Ökad budget till ny IT-plattform, ny tjänst lokalplanerare 50 %, ny tjänst kvalitetscontroller 50 %, kultur- och fritid (barn och ungdom), webbsidesutveckling samt ökade kapitalkostnader. Minskad budget för utredningssekreterare 50 %, övergång till intern postleverans samt diverse övrig effektivisering.

Omsorgsnämnden, nettoökning 3.471 tkr, varav ramtillskott 3.500: Ökad budget för särgymnasiet, korttidsavlastning och ledsagarinsatser, placeringar inom socialtjänsten, utökad tjänst biståndsbedömare 50 %, 50 % verksamhetschef vård och omsorg, ökade kostnader för licenser samt för jour och beredskap, ökade OB-kostnader, slutligen minskade intäkter för återbetalning försörjningsstöd och schablonbidrag. Minskad budget inom hemtjänsten pga effektivisering genom ökad brukartid, minskade hyreskostnader efter lokalomflyttning, integrerad korttidsverksamhet SÄBO, centraliserad schemaläggning Timecare, därutöver lägre budget för kapitalkostnader.

Sammandrag driftbudget Belopp i tkr	Bokslut 2011	Budget 2012	Budget 2013	Prognos 2014	Prognos 2015	Prognos 2016
Kommunstyrelse	-50 153	-47 050	-50 716	-50 716	-50 716	-50 716
Omsorgsnämnd	-189 674	-189 858	-193 329	-193 329	-193 329	-193 329
Barn- och utbildningsnämnd	-264 408	-263 654	-266 708	-266 708	-266 708	-266 708
Teknisk nämnd, skattefinansierad vsh	-7 903	-8 645	-9 993	-9 993	-9 993	-9 993
Miljö- och byggnämnd	-18 280	-19 658	-20 056	-20 056	-20 056	-20 056
Finansförvaltningen	-1 474	-2 429	-23 441	-38 045	-59 176	-84 782
<i>Pensionsutbetalningar</i>	-11 270	-11 206	-12 019	-12 131	-12 765	-13 654
<i>Ej fördelade verksamhetsposter</i>	-2 586	-5 393	-23 670	-38 162	-58 659	-83 376
<i>Intern ränta</i>	12 381	14 170	12 248	12 248	12 248	12 248
Teknisk nämnd, VA-kollektivet	-1 129	-3 614	-1 628	0	0	0
Teknisk nämnd, Avfallskollektivet	-2 152	433	0	0	0	0
Teknisk nämnd, Fjärrvärmekollektivet *	-992	0	0	0	0	0
Verksamhetens nettokostnad	-536 165	-534 475	-565 871	-578 847	-599 978	-625 584

* Utredning pågår avseende taxa 2013 samt underlag budget i övrigt. Beräknas träda i kraft 1 mars 2013.

Barn- och utbildningsnämnden, nettoökning 3.054 tkr, varav ramtillskott 2.600: Ökad budget till ny förskola vid Strömstiernaskolan, till biblioteksservicen för att stödja förvaltningens e-förvaltningsutveckling, höjd budget för specialkostbehoven samt måltidsverksamhetens verksamhet under loven, ökade interkommunala kostnader inom särgymnasiet, krav på modersmålsundervisning i förskolan samt svenska som andraspråk och förberedelseklass, ökade resurser till resurscentrum för att stärka grundskolan samt ökade kapitalkostnader. Minskad budget för interkommunala kostnader gymnasiet, sänkta personalkostnader genom effektivisering; sjuklönekostnader, vikariekostnader, semesterlöneskuld, lägre personalitet i vissa verksamheter samt återhållsamhet vid återbesättning, sänkta lokalkostnader avseende Resurscentrums lokaler samt sänkta inköpskostnader genom satsning på höjd avtalstrohet.

Tekniska nämnden, skattefinansierad del, nettoökning 1.348 tkr, varav ramtillskott 800 tkr: Ökad budget för utbyte/renoveringar av stödmurar, ökat antal kvm grönyteskötsel, utbyte/renovering av lekplatsutrustningar, personalresurser för att driva kommunens fordonspark, tillgänglighetsanpassning av badplatser samt höjd avsättning till investeringsfond.

Minskad budget pga sänkt gatuunderhåll, ökade intäkter för arrenden och utbyggnad i småbåtshamnen samt minskade kapitalkostnader.

Miljö- och byggnämnden, nettoökning 398 tkr, varav ramtillskott 500 tkr: Ökad budget för anpassning till ökade kostnader i samband med utbildning av deltidsbrandmän, ökande leasing- och serviceavtalskostnader, ökning av personalkostnader pga pensionsavgång som måste ersättas på plan- och kartavdelningen, justering av intäkter för nämndsverksamhet samt utökning av bilpoolen med en bil. Minskad budget pga förväntade intäktsökningar inom planavdelningen samt mer effektivt arbete med planer genom en kravsprecifikation.

Finansförvaltningen, nettoökning 21.012 tkr, varav ramtillskott ofördelad verksamhet 19.702 tkr: Ökad budget för ofördelad löneökningsspott för helåret 2013, ofördelad samhällsutvecklingsresurs, ofördelad budget för hyresökningar och indexuppräknings, sänkta internräntetäkter, ökade pensionsutbetalningar samt köpta tjänster. Minskad budget pga höjd intäkt från tekniska förvaltningen avseende investeringsavsättning samt pga sänkta kapitalkostnader.

Investeringsverksamhet

Sammandrag investeringsbudget Belopp i tkr	Budget 2013	Plan 2014	Plan 2015	Plan 2016	Summa perioden
Kommunstyrelsen	8 500	7 900	7 000	5 800	29 200
Barn-och utbildningsnämnden	1 700	1 500	1 500	1 500	6 200
Omsorgsnämnden	700	700	700	700	2 800
Miljö-och byggnämnden	910	3 900	3 350	460	8 620
Tekniska nämnden, skattefinansierad verksamhet	16 000	10 730	12 800	1 200	40 730
Summa nettoinvesteringar skattefin vsh	27 810	24 730	25 350	9 660	87 550
Tekniska nämnden, taxefinansierad verksamhet	31 940	29 700	17 300	3 800	82 740
Summa nettoinvesteringar taxefin vsh	31 940	29 700	17 300	3 800	82 740
Tot Summering Investeringar	59 750	54 430	42 650	13 460	170 290

Kommunstyrelsen Belopp i tkr	Budget 2013	Plan 2014	Plan 2015	Plan 2016	Summa perioden
IKT-Nätsäkerhet	200	200	200	200	800
IKT-Förbrukningsinventarier o utveckling IT	600	200	200	200	1 200
IKT-Utveckling inom e-strategi	300	700	700	0	1 700
IKT-Uppgradering av växel- o hänvisningssystem	0	400	0	0	400
IKT-MSKD 4.2 inkl följdfeffekt övr system	2 000	500	0	0	2 500
Totalt IKT	3 100	2 000	1 100	400	6 600
Kultur-Konstnärlig utsmyckning	200	200	200	200	800
ADM-Systemutveckling centrala system	200	200	200	200	800
ADM-E-arkiv	0	500	500	0	1 000
Verksamhetsrelaterade investeringar i hyrda lokaler	5 000	5 000	5 000	5 000	20 000
Totalt övrigt Komunstyrelse	5 400	5 900	5 900	5 400	22 600
Summa Kommunstyrelsen	8 500	7 900	7 000	5 800	29 200

Barn-och utbildningsnämnden Belopp i tkr	Budget 2013	Plan 2014	Plan 2015	Plan 2016	Summa perioden
Inventarier inom förskola/skola	1 700	1 500	1 500	1 500	6 200
Summa Barn- och utbildningsnämnden	1 700	1 500	1 500	1 500	6 200

Omsorgsnämnden Belopp i tkr	Budget 2013	Plan 2014	Plan 2015	Plan 2016	Summa perioden
Åtgärder utifrån brandtillsyn/dokumentation	300	300	300	300	1 200
Arbetsmiljö/Säkerhetsåtgärder	400	400	400	400	1 600
Summa Omsorgsnämnden	700	700	700	700	2 800

Miljö-och byggnämnden Belopp i tkr	Budget 2013	Plan 2014	Plan 2015	Plan 2016	Summa perioden
Flygfoto/Kartering	150	150	150	150	600
Programvara konsekvens övergång till GFA	150	0	0	0	150
Programvara konsekvens plattformbyte	100	0	0	0	100
Totalt Kart/Mät	400	150	150	150	850
Motorspruta	210	0	0	210	420
Båt	0	0	400	0	400
Räddningsmaterial	100	100	100	100	400
Släckbil Skee	0	3 600	0	0	3 600
Servicefordon	0	0	1 200	0	1 200
4-hjuling, nyinvestering -12 pga försäkringsskada	0	50	0	0	50
Oljeskyddsutrustning	50	0	0	0	50
Brandbil Nordkoster	150	0	0	0	150
Skärsläckarsystem	0	0	1 500	0	1 500
Totalt Räddningstjänsten	510	3 750	3 200	310	7 770
Summa Miljö- och byggnämnden	910	3 900	3 350	460	8 620

Tekniska nämnden Taxefinansierad verksamhet	Budget 2013	Plan 2014	Plan 2015	Plan 2016	Summa perioden
Anskaffning av fjärravläsningsystem	240	240	240	240	960
Avloppspumpstationer	1 500	1 500	1 500	1 500	6 000
Reinvesteringar avloppsledningar	2 000	2 000	2 000	2 000	8 000
Dubbling av råvattenledning Blomsholm	0	8 500	8 500	0	17 000
El Förråd Vattenverket	800	0	0	0	800
VA Hogdalsnäset	4 000	6 000	0	0	10 000
VA Saltö, del 2	9 000	0	0	0	9 000
VA Öddö, Edholmsvägen	600	0	0	0	600
VA Lokstallet	600	0	0	0	600
Försedimentering Österröd	1 800	0	0	0	1 800
Fett- och oljeavskiljare, inventering	250	0	0	0	250
VA Koster, ovidkommande vatten	1 500	0	0	0	1 500
Anläggande av två st Vassbäddar	3 500	2 500	0	0	6 000
Skyltar Vattenskyddsområde	500	0	0	0	500
Utredning pumpledning från Skeppsbron-Myren	800	0	0	0	800
VA projektering Reservoar-system	1 000	0	0	0	1 000
VA projektering Avloppsbädd Skee	800	0	0	0	800
VA projektering Öddö (Skeppshället)	500	0	0	0	500
VA projektering Rossö (Kockholmen)	0	500	0	0	500
VA projektering Bogen	700	0	0	0	700
Utredning VA Krokstrand/Flåghult	500	0	0	0	500
Totalt VA	30 590	21 240	12 240	3 740	67 810
AV Container/flak	50	60	60	60	230
Utbyte av sopbil	0	2 000	2 000		4 000
Utbyggnad kretsloppsparken	0	6 000	0	0	6 000
Flyttning av ÅVC Sydoster	0	0	3 000	0	3 000
Utökning kompost område, asfalt	500	0	0	0	500
Utredning och införande matavfallsinsamling	300	400	0	0	700
Uppgradering av fasad g:a kompost anl ÅV	300	0	0	0	300
Väggar och tak runt spolplatta Österröd	200	0	0	0	200
Totalt Avfall	1 350	8 460	5 060	60	14 930
Summa Tekniska nämnden taxefinansierad vsh	31 940	29 700	17 300	3 800	82 740
Summa nettoinvesteringar taxefin vsh	31 940	29 700	17 300	3 800	82 740
Tot Summering Investeringar	59 750	54 430	42 650	13 460	170 290

Tekniska nämnden Skattefinansierad verksamhet	Budget 2013	Plan 2014	Plan 2015	Plan 2016	Summa perioden
Tillgänglighetsanpassning	100	100	100	0	300
Gatubelysning, utbyte av belysningsstolpar	300	500	500	0	1 300
Gatubelysning, utflyttning och mätning	0	1 200	0	0	1 200
Sand- och saltspridare för traktor	70	0	0	0	70
Bullerplank Mellby	0	300	0	0	300
Bullerplank, Drivnäs	300	0	0	0	300
Räcke och belysning Strömsån	0	0	2 400	1 200	3 600
Arbetsfordon	0	300	0	0	300
GC-väg Prästängens-Hålkedalen	400	0	0	0	400
Gångbana Mellby	0	300	0	0	300
Grusparkering Torskholmen	500	0	0	0	500
Lekplats/yta för spontanidrott vid tennishallen	150	0	0	0	150
Centrumplan inkl cykelutredning, cykelställ	400	0	4 000	0	4 400
Åtgärder i den offentliga utemiljön	150	150	150	0	450
Seniorgympa vid ex Kärleksudden	0	400	0	0	400
Rensning Strömsån	300	300	0	0	600
Förlängning av Beatebergsvägen i Skee	0	2 000	0	0	2 000
Bro över Strömsån (finansieras via investeringsavsättn)	3 200	0	0	0	3 200
Furholmen, toalett och tillgänglighet	450	0	0	0	450
Totalt Gator, vägar, parkeringar och badplatser	6 320	5 550	7 150	1 200	20 220
Utbyte av mopeder till mopedregistrerad elbil	180	180	0	0	360
Totalt Allmän renhållning	180	180	0	0	360
Utbyte av bryggor	400	400	400	0	1 200
Utveckling av gästhamnen	1 700	100	100	0	1 900
Utbyggnad Rossö hamn	500	2 500	0	0	3 000
Spolplatta Krokstrand	0	500	0	0	500
Projekteringskostnader nya behov i färjelägen	1 500	0	0	0	1 500
Geoteknisk undersökning färjeläget	1 000	0	0	0	1 000
Utbyte av arbetsfordon hamnverksamheten	400	0	0	0	400
Pontonbryggor Stare	0	0	3 400	0	3 400
Investeringsbidrag Stare	0	0	-2 000	0	-2 000
Hålkedalen, ny infart, båtramp mm	0	0	7 500	0	7 500
Investeringsbidrag Stare	0	0	-5 250	0	-5 250
Reparationer av kajer och pিরer	1 500	1 500	1 500	0	4 500
Kaj för Kustbevakningen	2 500	0	0	0	2 500
Totalt hamn	9 500	5 000	5 650	0	20 150
Summa Tekniska nämnden skattefinansierad vsh	16 000	10 730	12 800	1 200	40 730
Summa nettoinvesteringar skattefin vsh	27 810	24 730	25 350	9 660	87 550

Sammandrag exploateringsplan

Med den tillväxt som råder i Strömstad följer ett starkt exploateringstryck. Kommunen har ett flertal exploateringsområden i olika faser av produktionsprocessen. För perioden framåt är osäkerheten ovanligt stor avseende såväl utgifter som intäkter, i synnerhet det senare. I nuläget går det inte att bedöma storleken på kommande försäljningsintäkter eller tidpunkt för försäljningar.

Med anledning av att risken för felbedömning är så stor presenteras endast en uppskattad nettosumma per år.

Nettosumma totalt Belopp i tkr	Budget 2013	Plan 2014	Plan 2015	Plan 2016
Tot Summering Investeringar	10 000	0	0	20 000

(utgifter i minus och inkomster i plus.)

Tekniska nämnden

Bastekärr; Området är i stort sett färdigt, det återstår endast 800 tkr för vardera åren 2013 och 2014. Försäljning av tomter beräknas att påbörjas under våren 2013.

Trekanten; Området får ett omtag i sin fortsatta planering.

Mellby; Nio tomter beräknas uppskattningsvis kunna försäljas våren 2013.

Brovallen; Nytt område, uppstart planeras början 2013.

Norrkärr; Tomtförsäljning, sju tomter, påbörjas hösten 2012.

Oslovägen; Kommunens kvarvarande tomt har lämnats till mäklare för försäljning.

Stare; Tre tomter är färdigställda och försäljningsprocessen påbörjas hösten 2012.

Kommunstyrelsen

Skeppsbron-Canning; Detaljplaneprocessen beräknas pågå till och med 2014, med en total budget på 5 Mkr varav merparten kommer att förbrukas innan 2014. Beräknad tidplan för exploateringsprocessen är 2014-2016. Budgeten för denna är svår att fastställa eftersom det ännu är en del oklarheter om vad som behöver göras på området.



Berg på Ekenäs
foto Irene Andersson

Budgetberedningens och Kommunstyrelsens förslag till budget

Budgetberedningen har upprättat förslag till budget för år 2013 och plan med prognoser för åren 2014-2016. Kommunens totala budgeterade resultat för 2013 är +13,4 Mkr. Det budgeterade resultatet för den skattefinansierade verksamheten är +15 Mkr, före avsättning till investeringsfond.

Avsättningen till investeringsfonden uppgår till 4 Mkr. Avstämning av resultatmålet 2 procent av skatter och statsbidrag, över rullande femårsnitt, görs efter avdrag för avsättningen, mot resultatet +11 Mkr.

Resultatet för Vatten- och Avloppskollektivet beräknas till -1,6 Mkr, vilket tas från resultatutjämningsfonden.

Resultatet för Avfallshanteringskollektivet beräknas till 0 Mkr, liksom resultatet för Fjärrvärmekollektivet.

Driftbudgetens nettokostnader uppgår till totalt 565,9 Mkr, varav 564,2 Mkr avser skattefinansierad verksamhet. Budgetanslagen till nämnderna fördelas enligt följande:

Kommunstyrelsen -50,7 Mkr, Omsorgsnämnden 193,3 Mkr, Barn- och utbildningsnämnden 266,7 Mkr, Miljö- och byggnämnden 20,1 Mkr, Finansförvaltning/ej fördelbar verksamhet 23,4 Mkr, Tekniska nämnden, skattefinansierad verksamhet 10 Mkr.

Tilldelade anslag utgör den yttersta restriktionen för verksamheten. Om resurserna inte räcker till planerad/pågående verksamhet under året ska nämnden vidta åtgärder så att verksamheten ryms inom anvisade medel.

Investeringsbudgeten uppgår till totalt 59,8 Mkr, varav 3,2 Mkr inom Tekniska nämnden, skattefinansierad verksamhet, finansieras från investeringsfonden, avser bro över Strömsån. Budgeten fördelas enligt följande:

Kommunstyrelsen 8,5 Mkr, Omsorgsnämnden 0,7 Mkr, Barn- och utbildningsnämnden 1,7 Mkr, Miljö- och byggnämnden 0,9 Mkr, Tekniska nämnden, skattefinansierad verksamhet 15 Mkr, VA-verksamheten 30,6 Mkr samt Avfallsverksamheten 1,3 Mkr.

Förslag till beslut
Kommunstyrelsen föreslår kommunfullmäktige besluta

Fastställ förslag till Mål & Budget 2013 samt plan 2014-2016 enligt underlag:

- 1) fastställ förslag till resultat-, kassaflödes- och balansbudget för 2013 samt plan för åren 2014-2016,
- 2) fastställ förslag till finansiella nyckeltal och riktlinjer,
- 3) fastställ nämndernas budgetramar 2013 enligt sammandrag driftbudget,

4) fastställ nämndernas investeringsramar 2013 enligt sammandrag investeringsbudget,

5) godkänn nämndernas och styrelsens förslag till mål för 2013,

6) fastställ arvoden att gälla fr o m 2013-01-01 i enlighet med arvodesbilaga,

7) fastställ taxor att gälla fr o m 2013-01-01 i enlighet med taxe- och avgiftsbilaga,

8) bemyndiga Kommunstyrelsen att uppta lån under 2013 upp till totalt högst 35 Mkr för finansiering av taxekollektivens investeringar samt exploateringsverksamhet. Plan för återbetalning av upplånat belopp ska upprättas.

9) fastställ internräntan för år 2013 i enlighet med SKL's rekommendation, 2,9 procent,

10) fastställ avkastningskravet på aktiekapital i AB Strömstadslokaler avseende år 2013 till 2,9 procent av aktiekapitalet, dock ej överstigande bolagets resultat för samma år

11) fastställ avkastningskravet på aktiekapital i AB Strömstadsbyggen avseende år 2013 till motsvarande den genomsnittliga statslåneräntan med ett tillägg av en procentenhet, dock ej överstigande bolagets resultat för samma år

12) fastställ skattesatsen för år 2013 till oförändrad 21:91

I budgetbeslutet anges samtliga belopp i miljontals kronor för överskådlighetens skull. Anslagna medel till drift- och investeringsbudget fördelas i tusentals kronor enligt den ekonomiska översikten. Regleras i förordning (2003:348) om skäligen utdelning från allmännyttiga bostadsföretag

Kommunstyrelsen

Ordförande: Ronnie Brorsson
Kommunchef: Niels Bredberg

Kommunstyrelsen har ledningsansvar enligt kommunallagen, vilket innefattar ansvar för att visioner och övergripande mål följs. Kommunstyrelsen är personalnämnd, ansvarar för planering och uppföljning av kommunens ekonomi samt har uppsikt över verksamheten i de kommunägda företagen.

Kommunledningsförvaltningen är indelad i två enheter, utvecklingsenheten samt enheten för stöd, service och styrning.

Strömstads kommun är huvudman för Tillväxtsekretariatet för norra Bohuslän, fyra kommuner i samverkan.

Verksamhetsplan

Strömstad är en kommun i tillväxt. Ett positivt faktum, som också medför ökande behov av kommunal service. Det ska om möjligt klaras med oförändrade resurser, vilket sker genom ständig effektivisering. Huvudstrategier för effektivisering är e-förvaltning, central samordning av övergripande processer samt intern fortbildning.

Politisk verksamhet

Verksamheten omfattar Kommunfullmäktige, Kommunstyrelsen med kultur- och fritidsutskott, valnämnd/valberedning, överförmyndare samt revision.

Verksamheten under år 2013

Under året har åtta sammanträden inplanerats med kommunfullmäktige och lika många med kommunstyrelsen.

Som ett led i kommunens demokratiarbete är dessa öppna för allmänheten. Kommunstyrelsens arbetsutskott, med tre ledamöter från majoriteten och en ledamot från oppositionen, sammanträder tre gånger i månaden. Här förbereds ärenden till kommunstyrelse och kommunfullmäktige.

Kultur- och fritidsutskottet sammanträder sex gånger under året. Utskottet ansvarar för övergripande kultur- och fritidsverksamhet samt upprättar handlingsplan inom området.

Avtal har tecknats med ny samarbetspartner avseende revisionstjänster för åren 2013-2015.

Plan för åren 2014-2016

Under några år har kommunen haft en stark befolkningstillväxt. Fortsatt tillväxt förväntas, vilket ställer krav på beredskap och politiska prioriteringsbeslut avseende utökad barnomsorg, markanvändning, bostadsbyggande och övrig kommunal service.

Utvecklingsenheten

I enhetens uppdrag ligger att utveckla planerings- och beslutsunderlag med god framförhållning, för ett offensivt samhällsbyggande. Enheten omfattar ansvar för utveckling och samordning av näringslivsfrågor, folkhälsofrågor, översiktlig planering, infocenter, extern information, övergripande kultur- och fritid samt lokalplanering. Inom näringslivsutvecklingen drivs tillväxtprojekt i samverkan med kommunalförbundet Fyrbodal och kommunerna i norra Bohuslän, främst genom Tillväxtsekretariatet, för vilket kommunen är huvudman.

Verksamheten under år 2013

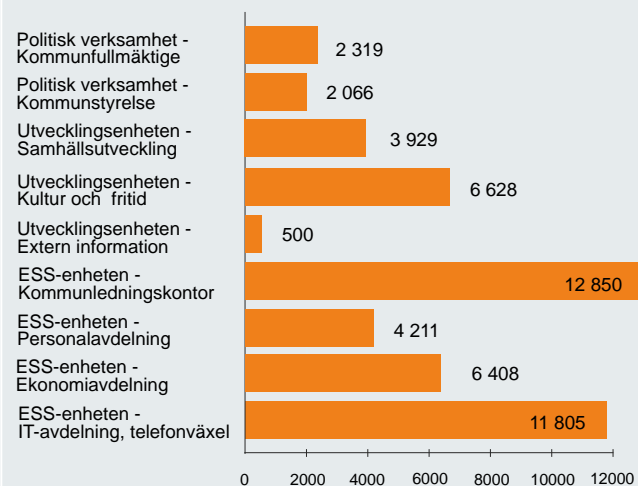
Stora satsningar på besöksnäringen nationellt och regionalt, där Bohuslän är en av fem utvalda destinationer i riket, kräver engagemang lokalt samt utökade resurser.

Resultatbudget tkr	Bokslut 2011	Budget* 2012	Budget** 2013
Intäkter (+)			
Avgifter	138	12	12
Bidrag	2 574	1 617	1 387
Övriga intäkter	2 799	3 210	3 210
S:a intäkter	5 511	4 839	4 609
Kostnader (-)			
Personalkostnader	-24 850	-25 062	-25 019
Hyreskostnader	-2 951	-2 917	-2 957
Övriga driftkostnader	-25 857	-20 940	-24 368
Kapitalkostnader	-2 012	-2 970	-2 981
S:a kostnader	-55 670	-51 889	-55 325
Nettoutfall	-50 159	-47 050	-50 716
Nettoanslag	51 594	47 050	50 716
Resultat	1 435	0	0

* exklusive kompensation lönerrevision 2012

** exklusive kompensation lönerrevision 2012 och 2013 samt indexuppräknings och kompensation för hyreshöjning 2013

Fördelning nettoanslag 50 716 tkr



Samordning sker med kommunens verksamheter och Kosterhavets Nationalpark för att stärka den gemensamma bilden av Strömstad som besöksort. Infocenter arbetar även med att identifiera lokala behovsområden och utvecklingsprojekt

Översiktsplanarbetet fortgår med färdigställande av översiktsplanen samt fördjupad översiktsplan, FÖP Södra Kustområdet. Arbetet med övriga fördjupade översiktsplaner fortsätter under 2013.

Näringslivet i Strömstad präglas av den enorma gränshandeln. Främst handel- och upplevelsenäring är riktigt stora, men även andra näringar har stora inkomster från turismen, såsom maritima näringar och tjänsteverksamheter. Stora satsningar görs för att bredda och stärka näringslivsbasen i Strömstad. Till exempel tas nya markområden fram enbart för sällanköpshandel och industri.

Folkhälsoarbetet är långsiktigt och syftar till att öka folkhälsan och minska utanförskap. Genom ett kontinuerligt utvecklingsarbete och mer kunskap om vilka metoder som har effekt leder folkhälsoarbetet till ökad kostnadseffektivitet. Viktiga strategier är samverkan kring förebyggande och hälsofrämjande utvecklingsarbete inom familjecentral, samhällsbyggnad, seniorhälsa och stöd till barn i missbrukarfamiljer.

Kultur- och fritidsverksamhet har en ökande betydelse för kommunens attraktivitet för boende och inflytare samt som konkurrensfaktor för besöksnäringen. Under budgetperioden ska kommunens stöd till föreningar tydliggöras. Den pågående koncentrationen av kommunens ungdoms- och kulturaktiviteter till gymnasiet öppnar upp för målsättningen om ett kulturhus i Strömstad. En fortsatt planering av ett nytt allaktivitetshus förutsätter samverkan mellan kommun, näringsliv och föreningarna.

I lokalutredningsarbetet har inventering av nuvarande lokalanvändning genomförts, med hänsyn tagen till verksamhet, kapacitet, kostnader och kostnadsutveckling.

Kommunledningsförvaltningen ska tillsammans med verksamhetsansvariga och fastighetsägare, samordna och genomföra planering avseende lokalanvändning på kort och lång sikt.

Plan för åren 2014-2016

Den nationella strategin för besöksnäringen har som mål att fördubbla turismen till år 2020. Strömstad och Kosterhavets nationalpark är ett prioriterat område, vilket ger stora möjligheter.

Översiktsplanarbetet kommer från år 2014-2016 att arbeta mer både med genomförande och långsiktiga strategier.

Enheten för stöd, service och styrning

I enhetens uppdrag ligger att styra, samordna och utveckla kommungemensamma processer och rutiner, att ge stöd och service till hela den kommunala organisationen inom respektive ansvarsområde samt att minska sårbarheten i kommunens administration. Till enheten hör IT-avdelning, administrativ avdelning inklusive växel, ekonomiavdelning inklusive inköp/ upphandling, statistik och försäkringar samt personalavdelning.

Verksamheten under år 2013

Administrativa avdelningen kommer att utveckla kommunikations- och informationsfunktionen, tillgänglighetssamordning samt förbereda inför kommande samordning av kommunens kundservice. Strategierna är bland annat utveckling av intern och extern webbsida, grafisk profil, intern kompetensutveckling, utveckling av elektroniska blanketter samt ärendehanteringssystemet.

IT-avdelningen har en central roll för att stödja pågående digitalisering, med fortsatt utveckling av e-förvaltning och e-tjänster. De viktigaste aktiviteterna är byte av IT-plattformen med övergång till Microsoft, byte av e-postsystem samt utvecklat samarbete

med AB Strömstanet. Planerna fortsätter enligt miljömålet, med virtualisering av servrar med syfte att minska elförbrukningen samt utveckling av metoder för resfria möten.

Ekonomiavdelningens effektiviseringsstrategier är kompetenshöjning, digitalisering och intern kontroll. Utbildning planeras för avdelningens medarbetare parallellt med internutbildning till kommunens handläggare inom inköp, redovisning och e-handel. År 2013 införs steg två av systemstödet för budget- och prognosarbetet.

Införandet av ett program för intern kontroll fortsätter med stöd till förvaltningarna. Utbildning planeras för den centrala processledaren, förvaltningsekonomerna samt övriga berörda. Intern kontroll krävs för en effektiv och säker verksamhet. Internkontrollprocessen ska integreras med ordinarie mål- och uppföljningsprocess. Förstudie inför införandet av systemstöd för kvalitetsstyrning samt intern kontroll sker 2013.

Personalavdelningens strategier för ett effektivt personalarbete är kompetenshöjning internt och externt samt intern kontroll. Under 2013 fortlöper avdelningens organisationsutveckling för att säkerställa ett effektivt arbetssätt. Internutbildning planeras på bred front, både inom avdelningen samt för lönesättande chefer. För att öka samverkan med chefer ute i organisationen ska platsbesök genomföras. Vad gäller intern kontroll kommer kvalitetssäkring av utbetalda löner att ske, genom kontroll mot inrapporterat material, främst sjukfrånvaro och arbetstid. Fortsatt fokus läggs på arbetet med att ytterligare höja hälsotalen.

Plan för åren 2014-2016

Administrativa avdelningen kommer att samordna utvecklingen av kommungemensam kundservice.

För övrigt fortsätter utvecklingsarbetet enligt ovan.

Kommunstyrelsen mål och styrtal

	Nämndens mål	Styrtalet (mätbara mål)
Näringsliv - Högre grad av kommunal service anpassad till efterfrågan hos näringsliv och enskilda		
	Högre grad av kommunal service anpassad till efterfrågan hos näringsliv och enskilda	Uppnå ett sammanlagt Nöjd-Kund-Index på minst 70 i SKL:s servicemätning Insikt 2013 Genomfört näringslivsseminarium
Kommunikationer och Infrastruktur - Förbättrade kommunikationer och infrastruktur i Strömstad		
Att utveckla Strömstad för kommuninvånare, näringsliv och besökare kräver god infrastruktur med goda kommunikationer. De senaste åren har stora satsningar gjorts i vägnät och järnvägsnät. Nästa område som står på tur är fiberutbyggnad.	Utbyggt stadsnät	Under året uppnå 1.500 fiberanslutningar Uppföljning antal fiberföreningar.
Kultur och fritid - Ökade förutsättningar för fritidsaktiviteter, med särskild satsning på barn och ungdom		
Avser aktiviteter med kommunalt bidrag, ej i skolan	Utöka och utveckla barn och ungdomars möjligheter till aktivitet	Antal fritidsaktiviteter enligt LOK: 7 - 12 åringar minst 27.000 (2011 26.411) 13-16 åringar minst 15.500 (2011 15.153) 17-20 åringar minst 7.500 (2011 7.150) Antal kulturaktiviteter för barn/ungdom 7 - 20 år: Minst 20
Ekonomimål - Välskött kommunal ekonomi		
Huvudstrategin för effektivisering är digitalisering, det vill säga processutveckling med stöd av IT, så kallad e- förvaltning. Prioritering 2013 är elektroniska kundfakturor och elektroniska lönespecifikationer. Införandet av ny IT-plattform öppnar upp för ett flertal effektiviseringsmöjligheter. Dessa ska beskrivas i en särskild analys, varefter effekthemtagning ska ske.	1.Effektiv lokalanvändning 2.Effektiva verksamheter	1.Minskning lokalyta externt/internt Sänkta lokalkostnader 2.Effekthemtagning ny IT-plattform enligt analys Digitaliseringsindex 30 %
Medarbetaremål - Engagerade och motiverade medarbetare		
	Engagerade och motiverade medarbetare	Höjt medarbetarindex Höjda hälsotal Ökat friskvårdsnyttjande

Omsorgsnämnden

Ordförande: Leif Andersson
Förvaltningschef: Ola Lindström

Omsorgsnämnden ansvarar för att ge Strömstads invånare social omsorg i olika former. Nämnden har ett särskilt ansvar för att stödja utsatta individer och familjer som har behov av kompletterande samhällsinsatser. Omsorgsnämnden ansvarar också för den kommunala hälso- och sjukvården, konsumentrådgivning, skuldsanering, handläggning enligt alkohollagen, bostadsanpassning och färdtjänst.

Verksamhetsplan

Inom omsorgsnämndens ansvarsområde dominerar Vård och omsorgsverksamhet, individ och familjeomsorg samt omsorg om funktionsnedsatta. Inom verksamhetsgrenarna sker en fortlöpande anpassning till nya krav, t.ex. nationella styrdokument, och till ändrade behov hos kommuninvånarna.

Under de närmaste åren sker ingen större förändring i befolkningsunderlag men enstaka ärenden kan märkbart förändra resursbehovet.

Omsorgsnämnden har under senare år redovisat underskott i förhållande till budget inom vård och omsorg och institutionskostnader inom individ- och familjeomsorgen.

Genomförd verksamhets- och kostnadsanalys KPB visar på möjligheter att effektivisera verksamheten. Flera olika insatser görs, vilka redovisas under respektive verksamhetsområde. Effektiviseringar i verksamheten räcker inte som enda åtgärd för att täcka de ökade behoven.

Sveriges Kommuner och Landsting gör årligen en beräkning av "Strukturkostnads-index". Strukturkostnadsindex är en indikator på om kommunen har högre eller lägre kostnader än det som motiveras av den egna strukturen enligt det statliga utjämnings-systemet. Vård och omsorg (äldreomsorg) ligger index på 97,2 och inom Individ- och Familjeomsorgen på 90,4 på en skala där 100 motsvarar kostnader som motiveras av strukturen.

En fortsatt utveckling att särskilja myndighetsutövning och verkställighet sker inom Omsorgsförvaltningens verksamhetsområde. Denna utveckling är angelägen ur rättssäkerhetsperspektiv men även ur kostnadseffektivitets- och kvalitetssäkringsperspektiv

För att möta mer komplexa behov och nya krav är det av stor vikt att utveckla samverkan med andra aktörer. Detta minskar sårbarheten och tillförsäkrar att kompetens och resurser finns för att möta invånarnas behov.

De nationella kraven på utveckling av kvalitetsystem inom socialtjänsten har skärpts. Omsorgsnämnden har tagit beslut om att införa ledningssystem för systematiskt kvalitetsarbete i enlighet med Socialstyrelsens föreskrifter och allmänna råd (SOF 2011:9). Detta arbete inleds under hösten 2012.

Förvaltningsövergripande

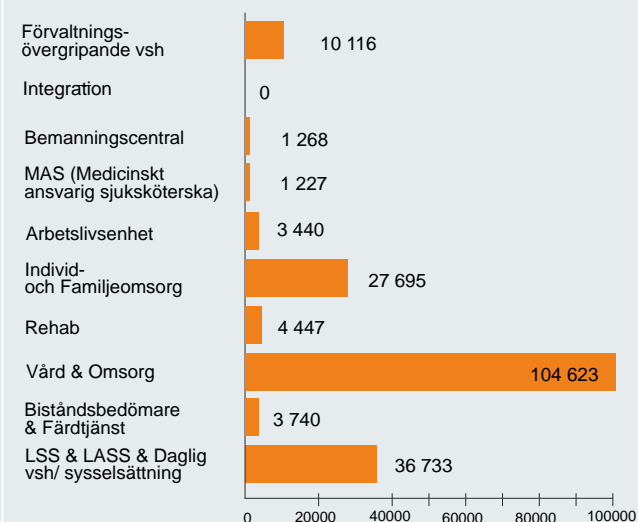
Inom förvaltningsövergripande verksamhet ingår politisk nämnd, stab, medel för personalbefrämjande åtgärder. IT-kostnader, övergripande utbildningsmedel m.m. Härutöver ingår verksamhet för Konsumentrådgivning, Skuldsanering, Bostadsanpassning samt handläggning enligt alkohollagen.

Resultatbudget tkr	Bokslut 2011	Budget* 2012	Budget** 2013
<i>Intäkter (+)</i>			
Avgifter	10 743	11 157	10 690
Bidrag	28 226	26 978	29 011
Övriga intäkter	15 575	15 744	18 080
S:a intäkter	54 544	53 879	57 781
<i>Kostnader (-)</i>			
Personalkostnader	-183 540	-179 480	-185 603
Hyreskostnader	-21 473	-21 520	-21 015
Övriga driftkostnader	-38 519	-40 077	-43 389
Kapitalkostnader	-695	-1 184	-1 063
S:a kostnader	-244 227	-242 261	-251 070
Nettoutfall	-189 683	-188 382	-193 289
Nettoanslag	181 059	188 382	193 289
Resultat	-8 624	0	0

* exklusive kompensation lönerevision 2012

** exklusive kompensation lönerevision 2012 och 2013 samt indexuppräknings och kompensation för hyreshöjning 2013

Fördelning nettoanslag 193 289 tkr



Det förvaltningsövergripande arbetet fokuserar på att med hjälp av styrtalet och handlingsplaner leda verksamheten mot nämndens och KF:s prioriterade mål. Budgetuppföljning och kvalitetsuppföljning är viktiga verktyg liksom samordning och utveckling av de personalpolitiska målen. I det förvaltningsgemensamma ansvaret ligger också att biträda nämnden i sitt löpande arbete och att etablera olika fora för medborgardialog.

Vård & Omsorg

Inom program Vård & Omsorg ingår Särskilda boenden inklusive korttidsplatser, Rehabverksamheten, Hemtjänst, Hemsjukvård, Demensdagvård samt Anhörigstöd.

Verksamheten under år 2013

Kommunens ansvar för vård och omsorg blir allt större. Sjukvården har minskat antalet vårdplatser, vilket i praktiken betyder att kommunen måste ta ett större ansvar för rehabilitering och eftervård i hemmet. Idag bedrivs avancerad sjukvård i hemmet, vilket har krävt utökade kommunala insatser. Det finns behov av att hitta nya strukturer för samverkan mellan de regionala sjukvårdinsatserna och den kommunala sjukvården.

De ökade insatserna har för Omsorgsförvaltningen inneburit stora behov av extra bemanning. Detta visar sig i det underskott som redovisas när det gäller personalkostnader inom vård- och omsorg. Däremot har Strömstad låga kostnader för betalningsansvar (dygnskostnad som kommunen får betala till regionen om utskrivningsklara patienter inte kan tas emot i sin hemkommun). För att klara detta krävs god planering och samordning, vilket verksamheten har lyckats med.

För att möta de ökade behoven av insatser och därmed ökande kostnader pågår ständiga effektiviseringsåtgärder i verksamheten.

En ny organisation inom hemtjänst och hemsjukvård har genomförts. Syftet är att utveckla vården av och omsorgen för patienter/brukare som svarar mot deras behov och rättigheter på ett kvalitetssäkrat sätt. Syftet är också att få en organisation som ger möjlighet till mer effektiv resursanvändning. Förändringen syftar till att tydliggöra hemtjänst och hemsjukvårdens respektive uppdrag. Förändringen ger större förutsättningar för enhetscheferna att arbeta med utvecklingsarbete och strategiska frågor inom verksamheten. En lokalmässig sammanslagning av verksamheterna planeras.

Biståndsbeslutet är utgångspunkten för all vård- och omsorgsverksamhet. En biståndsgrupp har utvecklats där handläggare/biståndsbedömare arbetar med bistånd skilt från utföraransvar.

Strömstad har, enligt KPB-mätning (kostnad per brukare) relativt höga kostnader per vård dygn inom vård och omsorg. Arbetet pågår med att effektivisera bemanningsplanering samt att minska kostnader för extrapersonal. Centraliserad schemaläggning kommer att överföras till bemanningscentralen vilket innebär att resurser för Timecareplanering återförs till omsorgsarbete.

Korttidsverksamheten bedrivs integrerat på särskilt boende. Detta ger möjlighet att frigöra resurser för att utveckla "Trygg hemgång", dvs. rörliga resurser utifrån vårdtagarnas behov av rehabilitering och insatser i hemmet. Resurser för korttidsvård finns kvar för särskilda vårdssituationer, t.ex. palliativ vård.

Jägarens särskilda boende är ur byggnadssynpunkt inte optimal för den vårdtagargrupp som bor där. Detta medför svårigheter att erbjuda de boende en meningsfull och kvalitativt fullgod vård samtidigt som personalresursen inte kan användas effektivt. Ur arbetsmiljösynpunkt är inte heller lokalerna tillfredsställande.

Inom hemtjänst kommer behoven att öka beroende på att antalet som söker bistånd ökar.

KPB-mätning (kostnad per brukare) visar att Strömstad har höga kostnader per hemtjänsttimma beroende på att andelen "kringtids" för personalen är hög. Arbetet pågår för att effektivisera resursanvändningen inom hemtjänst genom utvecklad planering och insatsuppföljning och därmed uppnå ökad brukartid

Plan för åren 2014-2016

Inom Vård och omsorg kommer behoven av resurser att fortlöpande öka bland demenssjuka och deras närstående. Behoven avser hemtjänst, hemsjukvård, korttidsplats/avlastning och permanent särskilt boende. Bland övriga vårdtagare, äldre med somatisk problematik, kan nya boendeformer t.ex. trygghetsbostad vara ett alternativ till permanent särskilt boende. Satsning på rehabilitering i hemmiljö ger kvalitetsförbättring för vårdtagarna

Nya nationella riktlinjer för demensomsorg kommer att gälla från 2014 vilket behöver beaktas.

Individ och familjeomsorg

Verksamheten omfattar Socialtjänst barn och unga, Missbruksverksamhet, försörjningsstöd, mottagande av nyanlända och boendestöd.

Verksamheten under år 2013

Inom dessa verksamheter finns en tydlig tendens till ökade behov. Detta gäller även boendestöd och samsjuklighet¹. Strategin är att se över möjligheterna till samutnyttjande av resurser, dels inom omsorgsförvaltningens olika delar, med andra förvaltningar och andra huvudmän.

1. minst två diagnoser

Arbete pågår med att samlokalisera barnsocialtjänsten med annan verksamhet som riktar sig till barn och unga, vilket dels är en medborgarnytta, dels verkar för bättre ledning och ökad rättssäkerhet samtidigt som kostnaderna för lokalhyror minskar.

Budget för institutionskostnader har under en följd av år varit för låg i förhållande till utfall.

Strömstad har mycket låga kostnader för försörjningsstöd.

KPB-mätning (Kostnad per Brukare) visar att Strömstad har låga kostnader för individ och familjeomsorg när det gäller vuxna och genomsnittliga beträffande barnsocialtjänst. Inom den sistnämnda verksamheten finns en obalans i resursfördelningen. Behandlingsresurser och andra verktyg kan skapas genom omfördelning inom barnsocialtjänsten. Detta förväntas förkorta handläggningstider och minska kostnad per utredning.

Plan för åren 2014-2016

Förändringar beträffande ansvar för missbruksvård diskuteras nationellt och kan komma att påverka kommunernas verksamhet.

Arbetslivsenhet

Verksamhet för Arbete & Sysselsättning måste förhålla sig till föränderliga förutsättningar till följd av statlig nyorientering inom socialförsäkring och arbetsmarknadspolitik. Samverkan sker med Arbetsförmedlingen, Försäkringskassan och Skattemyndigheten och Individ- och familjeomsorgen i gemensamma lokaler i det s.k. Samverkanhuset.

Verksamheten under år 2013

Under 2013 planeras inte någon förändring av verksamheten

Plan för åren 2014-2016

Planeringsarbete inleds tillsammans med Tekniska nämnden angående lokaler på Österröd för Återbrukets verksamhet.

LSS & LASS och daglig verksamhet/ sysselsättning

Omsorgen om funktionsnedsatta styrs av Lagen om särskilt stöd och service, LSS. Försäkringskassan har under senare år tagit nya beslut i många ärenden med en betydligt striktare bedömning än tidigare, vilket har gjort att kommunens kostnader har ökat. I budget 2012 tillfördes ökade resurser till personlig assistans, vilket har inneburit att denna verksamhet har en budget i balans utifrån nuvarande antal brukare.

Däremot har behoven ökat när det gäller yngre vårdtagare som fortfarande går i skolan. Det gäller såväl korttidsvård som insatser under skoltid. När det gäller denna grupp kommer det att krävas utökade resurser för att möta behov av boende då de avslutar sin skolgång inom de närmaste åren KPB-mätning (kostnad per brukare) visar att kommunens kostnad för assistansinsatser utöver de som ersätts av försäkringskassan är höga. Analys pågår beträffande detta.

Verksamheten under år 2013

Inom LSS-verksamheten förväntas behov uppkomma under 2013-2014 att erbjuda yngre vårdtagare boendelösningar Detta kan vara gruppboende eller särskilt anpassad lägenhet med boendestöd/ assistans. 4-5 personer kan bli aktuella 2013-2014.

Plan för åren 2014-2016

Inom 5 år beräknas totalt 5-10 ungdomar behöva stöd med boende. Ledig gruppboendestadsplats saknas i dagsläget. Planering för att möta behoven inleds.

Omsorgsnämndens mål och styrta

	Nämndens mål	Styrta (mätbara mål)
Miljö & Energi - En tydlig miljöprofil		
	Varje enhet skall ges praktisk möjlighet att källsortera	Redovisning i DB 1, DB 2 och årsbokslut
Trygghet och hälsa - Delaktiga medborgare		
Omsorgsnämndens grundläggande ansvar är att erbjuda kommuninnevanarna en god vård och omsorg. Därför har nämnden valt att formulera tre mål inom området Trygghet och hälsa- delaktiga medborgare.	Omsorgsnämndens verksamhet ska vara lättillgänglig och individanpassad. Insatserna skall kännetecknas av rättsäkerhet, valfrihet och kvalitet med respekt för den enskildes integritet och självbestämmande valfrihet och kvalitet med respekt för den	Årlig redovisning av kvalitetslöften enligt dokument "Kvalitetslöften för Omsorgsförvaltningens verksamhet"
Trygghet och hälsa - Delaktiga medborgare		
	Omsorgsnämnden ska anordna minst en öppen aktivitet under år 2013	Redovisning i DB 1, DB 2 och årsbokslut
Trygghet och hälsa - Delaktiga medborgare		
	Omsorgsnämndens hemsida ska utvecklas så att den blir mer användarvänlig	Antalet träffar på hemsidan skall öka
Ekonomimål - Välskött kommunal ekonomi		
	Verksamheten skall bedrivas kostnadseffektivt och ändamålsenligt	Verksamheten skall uppnå minst 0-resultat Återkommande KPB-undersökningar (kostnad per brukare) skall visa förbättrat resultat
Medarbetarmål - engagerade och motiverade medarbetare		
	Omsorgsnämndens verksamheter skall ha utbildade och kompetenta medarbetare som ges möjlighet till kompetensutveckling	Svarsfrekvensen i medarbetarenkäten skall öka 2013 jämfört med 2011. Andelen utbildad personal skall öka

Barn- och utbildningsnämnden

Ordförande: Pia Tysklind
Förvaltningschef: Annelie Gollungberg

Barn- och utbildningsnämndens ansvarsområde omfattar förskola, annan pedagogisk omsorg, fritidshem, förskoleklass, grundskola (årskurs 1-9), grundsärskola (årskurs 1-9), gymnasiesärskola, gymnasieskola, vuxenutbildning, särskild utbildning för vuxna, resurscentrum, kommunal musikskola, kommunens gemensamma måltids- och städenhet, skolskjutsar samt bibliotek.

Strategier

De statliga styrdokumenterna inom samtliga skolformer ställer stora krav på förändringar för nämndens verksamheter de kommande åren. Samtidigt finns utmaningen i att än mer fokusera på ökad måluppfyllelse utifrån ovan nämnda styrdokument och den av KF antagna Strategiska planen.

Huvuduppdraget i de nationella styrdokumenterna innebär att alla elever ska garanteras en likvärdig undervisning där fokus sätts på de långsiktiga målen och det centrala innehållet i respektive ämnena. Detta ska dels samspela med KF:s vision "Strömstad har en balanserad och långsiktig hållbar utveckling där livskvalitet, miljö- och kulturvärden stärks" och dels Barn- och utbildningsförvaltningens pedagogiska helhetsidé "Lärande och utveckling genom TRYGGHET, glädje lust och engagemang". Uppdraget ska i sin helhet präglas av framtidstro som bygger på ansvarstagande, respekt, tillit och ärlighet.

Den övergripande strategin för förvaltningen de kommande åren ska därför fokusera på att förbättra nämndens resultat genom att utveckla medarbetarna. Detta kräver en samsyn kring organisationens visioner och mål och det arbete varje medarbetare/chef dagligen gör.

Framtagande av en verksamhetsplan, en plan för lärande och utveckling, medarbetarstrategi samt ledarskapsstrategi ska planeras och tydliggöras. Genomförandet av ovanstående ska ske genom ett effektivt ledarskap där kraven och förväntningarna är klart uttalade. Cheferna är effektiva i att leda och utveckla sina medarbetare så att de känner inflytande, delaktighet och ansvar för sina prestationer.

Denna investering i medarbetarna ska förbättra verksamhetens resultat och vara en grund för kommande verksamhetsutveckling, måluppfyllelse och god ekonomisk hushållning. Genom detta arbetsätt skapas en kultur för ständiga verksamhetsförbättringar som sätter barn/elevs lärande och utveckling i centrum.

Som stöd för den systematiska kvalitetssäkringen används standarden Investors In People.

Förskola

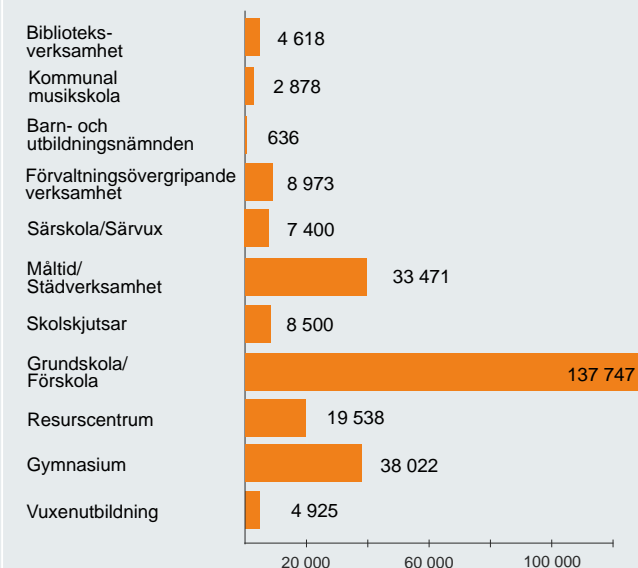
Kommunen bedriver förskoleverksamhet för åldrarna 1-5 år. Förskolan ska stimulera barns utveckling och lärande och erbjuda barnen en trygg omsorg. I Strömstad finns 13 kommunala förskolor och två fristående i form av föräldrakooperativ. Kommunen driver också verksamhet med annan pedagogisk omsorg för ca 15-20 barn

Resultatbudget tkr	Bokslut 2011	Budget* 2012	Budget** 2013
<i>Intäkter (+)</i>			
Avgifter	9 710	8 935	9 545
Bidrag	10 302	5 970	5 990
Övriga intäkter	17 044	15 403	14 398
S:a intäkter	37 056	30 308	29 933
<i>Kostnader (-)</i>			
Personalkostnader	-188 302	-188 266	-195 666
Hyreskostnader	-44 143	-44 591	-44 004
Övriga driftkostnader	-65 364	-57 599	-53 061
Kapitalkostnader	-3 654	-3 506	-3 910
S:a kostnader	-301 463	-293 962	-296 641
Nettoutfall	-264 407	-263 654	-266 708
Nettoanslag	-266 848	-263 654	-266 708
Resultat	2 441	0	0

* exklusive kompensation lönerrevision 2012

** exklusive kompensation lönerrevision 2012 och 2013 samt indexuppräknings och kompensation för hyreshöjning 2013

Fördelning nettoanslag 266 708 tkr



Verksamheten under år 2013

Behovet av fler förskoleplatser har ökat markant de senaste åren på grund av höga födelsetal och stor inflyttning. Trots att sex nya förskoleavdelningar har öppnats de senaste två åren behövs ytterligare utbyggnad för att tillgodose behoven 2013. Två av dessa sex är dessutom tillfälliga och behöver ersättas med andra lokaler. För att undvika att hamna i situationer som kräver kostnadskrävande tillfälliga lösningar är det av stor vikt att strategiska beslut fattas om permanent utbyggnad av förskolan.

Andelen barn som har behov av stöd i sin språkutveckling ökar i samband med att allt fler invandrarfamiljer väljer att bosätta sig i kommunen. Under 2013 kommer därför förskolan att utveckla modersmålsstödet för barn med annat modersmål än svenska. Även satsningar på språkutveckling för samtliga barn kommer att göras. Utöver detta kommer förskolan att fortsätta utvecklingsarbetet av den pedagogiska verksamheten utifrån den nya läroplanen. Varje förskoleenhet har också som mål att under 2013 utforma en egen miljöprofil.

Plan för åren 2014-2016

I takt med att Strömstad expanderar och invånarantalet ökar kommer behovet av förskoleplatser de närmsta åren att vara stort. Höga födelsetal i kombination med en stor inflyttning av barnfamiljer gör att befintliga förskolor inte räcker till. Detta ställer stora krav på strategisk planering såväl på övergripande kommunnivå som på förvaltningsnivå.

Förskolecheferna kommer också vid rekrytering att arbeta för att utöka andelen behöriga pedagoger till verksamheten.

Förskoleklass

Förskoleverksamheten ska stimulera elevers utveckling och lärande och förbereda dem för fortsatt utbildning. Förskoleklass finns på varje F-6 skola i kommunen.

Verksamheten under år 2013

Under 2013 fortsätter pedagogerna att samarbeta i nätverk för att utveckla verksamheten. Fokus kommer att ligga på tidig kartläggning i språk och matematik och utvecklingssamtalet med IUP, men också på att utveckla undervisningsmetoder som baseras på goda erfarenheter och forskning.

Plan för åren 2014-2016

Arbetet de närmsta åren behöver inriktas på att utveckla verksamheten utifrån innehållet i den nya läroplanen, men också på att utveckla samarbetsformer mellan förskoleklass, skolan och fritidshemmet för att stödja varje elevs mångsidiga utveckling.

Fritidshem

Fritidshemmet kompletterar utbildningen i grundskolan och ska förutom att stimulera till utveckling och lärande också erbjuda eleverna en meningsfull fritid och rekreation. Fritidshem finns på varje F-6 skola i kommunen.

Verksamheten under år 2013

I samband med den nya skollagen förändrades fritidshemmet till att också innefatta kunskapsuppdraget som ett komplement till skolan och verksamheten behöver därför utvecklas till innehåll och form. Utvecklingsarbetet ska ske genom bl.a. nätverk i kommunen utifrån den nya läroplanen (LGR 11) med stöd av Skolverkets "Samtalsguide om fritidshemmet", samt boken som personal på Skee fritidshem författat.

Plan för åren 2014-2016

Antalet barn som har fritidsplats ökar och detta ställer krav på hur fritidshemmen organiserar sin verksamhet för att utveckla den goda lärande miljön. Under de närmsta åren kommer det därför att vara nödvändigt att sätta fokus på utvecklingsarbetet inom fritidshemmet.

Det kommer också att finnas behov av att rekrytera behöriga pedagoger till verksamheten utifrån det nya uppdraget.

Grundskola

I Strömstad kommun finns åtta grundskolor för årskurs 1 till 6 och en högstadieskola, Strömstiernaskolan, som är placerad i centrala Strömstad. Utbildningen i grundskolan ska ge eleverna kunskaper och gemensamma värden och utveckla elevernas förmåga att tillägna sig dessa. Utbildningen ska utformas så att den bidrar till personlig utveckling och förbereda eleverna för aktiva livsval och ska ligga till grund för fortsatt utbildning.

Verksamhetsår 2013

Under 2013 kommer grundskolans rektorer och personal att fortsätta det systematiska kvalitetsarbetet utifrån de nya kraven i skollag och läroplan. Syftet med den nya läroplanen (LGR 11) är att fler elever ska nå skolans kunskapsmål genom att kunskapskraven tydliggjorts, att elevernas kunskaper följs upp och utvärderas kontinuerligt.

Det övergripande utvecklingsarbetet under 2013 kommer att vara inriktat på att förbättra elevernas måluppfyllelse i samtliga ämnen och utveckla formerna för det särskilda stödet. Under de senaste åren har antalet elever som har behov av särskilt stöd ökat, vilket ställer krav på grundskolans verksamhet.

I samband med att allt fler invandrarfamiljer väljer att bosätta sig i Strömstad ökar också behovet av undervisning i modersmål och Svenska som andraspråk. Trots att fler lärare anställts under de senaste åren finns det ett fortsatt behov av utökad verksamhet. Detta avspeglar sig i den budgetförstärkning som gjorts inför 2013.

Plan för åren 2014-2016

Grundskolans fokus under åren 2014-2016 ligger på fortsatt utveckling av verksamheten till form och innehåll för att öka elevernas måluppfyllelse, samt säkerställa att samtliga elever får det särskilda stöd och den stimulans de behöver för att nå så långt som möjligt i sin kunskapsutveckling. Det särskilda stödet, modersmålundervisning och undervisning i Svenska som andraspråk kommer också fortsättningsvis att kräva insatser i form av resurser och utvecklingsarbete.

Förvaltningen måste också säkerställa att grundskolan har lärarpersonal med ämnesbehörighet och legitimation för undervisning och betygsättning. Övergångsbestämmelserna gäller till 2015, därefter gäller behörighetsreglerna fullt ut.

Utifrån att Strömstads kommun expanderar och fler barnfamiljer flyttar hit kommer det under de närmsta åren också vara nödvändigt att se över skolstrukturen för ett effektivt lokal-utnyttjande. Som ett led i detta har förvaltningen fått ett utredningsuppdraget av nämnden gällande upptagningsområden med utgångspunkt i ett effektivt lokalutnyttjande och säkra skolvägar.

Grundskola/ Gymnasieskola/ Särskild undervisning för vuxna
Skolformerna ska ge elever en utbildning som är anpassad till varje elevs förutsättningar och som så långt det är möjligt motsvarar den som ges i grundskola och gymnasiet.

Grundskolan i Strömstad har utbildning för elever i årskurs 1-9. För årskurs 1-6 finns också inriktningen träningsskolan. Grundskolans fritidshem ansvarar för morgon- och eftermiddagstillsyn samt heldagstillsyn alla lovdagar under året.

Gymnasieskoleeleverna får idag sin undervisning uteslutande i andra kommuner, däremot erbjuder kommunen särskild undervisning för vuxna.

Verksamheten under år 2013

Förutom sin ordinarie utbildningsverksamhet kommer personalen under 2013 att fortsätta sitt utvecklingsarbete med digitala verktyg som pedagogiska hjälpmedel i undervisningen. Detta sker genom att personalen kompetensutvecklas. Ett mål är att alla elever i grundskolan ska ha ett eget digitalt verktyg för sin inläring.

Plan för åren 2014-2016

Under de senaste åren har antalet elever i gymnasieåldern med utvecklingsstörning och som går på gymnasieskola ökat. Detta medför ökade kostnader för kommunen eftersom utbildningsplatserna köps i andra kommuner. I och med detta behöver verksamheten se på utbildningsmöjligheter på hemmaplan. Verksamheten behöver också söka behörig personal utifrån de nya behörighetskraven.

Gymnasieskolan

Gymnasieskolan ska ge eleverna en god grund för yrkesverksamhet och fortsatta studier, men också personlig utveckling och ett aktivt deltagande i samhällslivet. Den övergripande målsättningen för Strömstad Gymnasium är att skolan i första hand ska vara ett centrum för ett brett utbud av utbildningar för kommunens ungdomar. Men Strömstad Gymnasium ska också vara attraktiv för andra kommuners ungdomar genom hög kvalitet på verksamheten och genom ett mänskligt, genomtänkt bemötande.

På Strömstad Gymnasium finns nio nationella program, riksintag för roddidrott och de lokala profiler-na specialidrott och scenprofilen.

Verksamheten under år 2013

Gymnasiets övergripande målsättning kräver stor flexibilitet i verksamheten och en samverkan med lokala aktörer inom näringslivet och andra kommuner, men också utvecklade möjligheter till nätbaserad undervisning. Utöver den ordinarie utbildningsverksamheten kommer Strömstad gymnasium att fortsätta utveckla undervisningen både till form och innehåll utifrån den nya gymnasiereformen. Fokus kommer att ligga på:

- ökad måluppfyllelse
- IT som pedagogisk lärplattform
- undervisning för ensamkommande flyktingbarn
- internationella kontakter
- effektiv organisation och budget i balans

Plan för åren 2014-2016

En av Strömstad Gymnasiums viktigaste uppgifter under de närmsta åren är att utveckla utbildningsverksamheten för att bibehålla antalet elever både från Strömstad men också från kommuner i närområdet.

Detta kräver att samverkan med näringslivet och andra kommuner fortsätter och att den nätbaserade undervisningen utvecklas. Grundskolan utgör rekryterings-basen för gymnasiet och är därför av stor betydelse när det gäller att fånga upp elevernas behov och specialintressen. Samarbetet ska därför intensifieras mellan grundskolan och gymnasiet där studie- och yrkesvägledarna får en viktig roll.

Vuxenutbildning

Syftet med vuxenutbildningen är att stödja och stimulera vuxna i sitt lärande. Vuxna ska ges möjlighet utveckla sina kunskaper och sin kompetens i syfte att stärka sin ställning i arbets- och samhällslivet, men också att främja sin personliga utveckling. Vuxenutbildningen i Strömstad omfattar:

- grundläggande vuxenutbildning (GRUV)
- behörighetsgivande gymnasiekurser
- yrkesvux
- lärlingsutbildning för vuxna
- särsvux och särsvux lärling
- SFI (Svenska för invandrare)
- eftergymnasial utbildning
Förskolläraryrket
Affärs- och Besöksnärlingsledning med nordisk inriktning

Verksamheten under år 2013

Vuxenutbildningen fortsätter att erbjuda ett brett utbud av kurser, yrkeshögskoleutbildningar och högskoleutbildningar på distans som sker i samarbete med Högskolan Väst och Karlstads Universitet. Fortsatt utveckling av vuxenutbildningen kommer att ske genom samverkan med bl.a. regionala, lokala och internationella aktörer inom näringslivet och andra vuxenutbildningsorganisationer.

Plan för åren 2014-2016

Vuxenutbildningen har en viktig funktion när det gäller kompetensutveckling av kommunens invånare i arbetsför ålder. Utifrån kommunfullmäktiges mål om det livslånga lärandet behöver arbetet därför de närmsta åren inriktas på att starta yrkesutbildningar i samarbete med kommunens och regionens näringsliv. Parallellt med detta ökar också behovet av högskoleutbildning, vilket innebär att arbete med ansökningar om nya högskole- och yrkeshögskoleutbildningar behöver fortsätta.

Resurscentrum

Resurscentrum fungerar som en stödfunktion till samtliga skolformer och omfattar barn- och ungdomsteam, förskoleteam, del i ungdomsmottagning, familjecentral, skolsköterskor, specialpedagoger, elevassistenter och fritidsgård.

Verksamheten är dels riktad mot förebyggande arbete och tidiga insatser i samverkan med samtliga skolformer, interna och externa aktörer och dels riktad mot barn och elever som har behov av särskilt stöd för sin kunskaps- och sociala utveckling.

Barn- och ungdomsteam och specialpedagoger har också en stödjande/handledande funktion gentemot pedagogisk personal inom barn- och utbildningsförvaltningen.

Verksamheten under år 2013

Utöver Resurscentrums ordinarie verksamhet kommer barn- och ungdomsteamet och specialpedagoger tillsammans med förskolechefer och rektorer att utveckla insatserna till barn/elever/och klasser med behov av särskilt stöd både till form och till innehåll. Utvecklingsarbetet har till syfte att stärka kunskapsutvecklingen och måluppfyllelsen i alla ämnen för elever med särskilda behov. Under de senaste åren har antalet elever som har behov av särskilt stöd ökat, vilket avspeglar sig i budgetförstärkningen till särskilt stöd.

Under 2013 kommer ungdomsverksamheten inom Kanal Ung att utvecklas både till innehåll och öppettider. En flytt av verksamheten kommer att ske till Strömstad gymnasium under 2013.

Plan för åren 2014-2016

Att arbeta strukturellt, tidigt och förebyggande är nyckeln till framgång både gällande kunskapsutveckling och socialt arbete. En viktig uppgift för kommunen är att ge barn och ungdomar förutsättningar för en trygg uppväxt och livslångt lärande, för att utvecklas till självständiga individer. Resurscentrum med familjecentralen är viktiga framgångsfaktorer i kommunens verksamhet riktad till barn och unga. Ett fortsatt nära samarbete med socialtjänst, polis, sjukvård, mödravård, barnavårdcentral och barn och ungdomspsykiatri för att medborgarna skall få lättillgänglig hjälp och stöd prioriteras.

Plan för åren 2014-2016

Målsättningen är att både valmöjligheter och utbudet skall ökas både för barn, ungdomar och äldre. Ambitionen är att ekologiska, närproducerade och rättvisemärkta livsmedel skall användas i större grad. Kraven på den kommungemensamma kostnaden är, att fortsatt finna samordningsvinster både när det gäller personal, inköp och transporter.

Kommunal musikskola

Kommunala musikskolan erbjuder en frivillig musik- och dansundervisning som ger eleverna en fritidssystematik både enskilt och i grupp. Kommunala musikskolan undervisar ca 460 barn och ungdomar. Musikskolan organiserar och genomför undervisning i musik, dans och media i grundskolan och gymnasiet. Musikskolan bedriver också kulturprojekt inom grundskolan med stöd av EU, Kulturrådet och Västra Götalandsregionen. Utöver dessa verksamheter har musikskolan en utvecklad dansverksamhet riktad mot förskolebarn.

Verksamheten under år 2013

Kommunala musikskolan fortsätter utvecklingen av barn- och ungdomskultur. Film och media är också verksamheter som utvecklas med stöd bl.a. från Kulturrådet.

Musikskolan går under våren 2013 in i slutfasen av Interregsamarbetet KRUt. Tillsammans med 25 andra kulturskolor i Danmark, Norge samt i VG-regionen ska ett strategidokument för framtidens kulturskolor tas fram innan projektet avslutas vid halvårsskiftet.

Samarbetet med gymnasiet estetiska verksamhet, scenprofilen och det estetiska programmet, fortsätter.

Plan för åren 2014-2016

Målsättningen de närmsta åren är att den kommunala musikskolan och gymnasiet estetiska verksamhet tillsammans ska vara navet när det gäller utvecklingen av musik-, dans- och kulturutbildning för barn- och unga. Samarbetet mellan kommunala musikskolan och gymnasiet ska också bidra till att Strömstad gymnasium bli ett kulturhus.

Biblioteket

Biblioteket är en resurs som ger invånarna i hela kommunen tillgång till fakta- och informationssökning, estetiska upplevelser i form av musik och litteratur samt tillgång till fjärrlån från andra bibliotek och institutioner. Biblioteket har också ansvar för vissa barn- och ungdomskulturaktiviteter. I ansvaret ingår också skolbiblioteken som finns på gymnasiet och Strömstiernaskolan.

Verksamheten under år 2013

Förutom den vanliga biblioteksverksamheten kommer biblioteket under 2013 att fortsätta sitt arbete med att anpassa bokbeståndet utifrån läntagarnas behov. Detta då efterfrågan på talböcker, elektroniska böcker och böcker via internet ökar. Biblioteket kommer också att fortsätta med "Boken kommer"-verksamheten" som riktas till funktionshindrade och äldre; detta sker i samarbete med omsorgens hemvaktmästare.

Plan för åren 2014-2016

De närmsta åren ökar behoven av lämplig litteratur för utvecklad språklig stimulans både till vuxna, barn, unga, invandrade och personer med funktionshinder av olika slag. Ett tydligt exempel är SFI-verksamheten vilken kräver lämpliga media: lexikon, bearbetade böcker, kurser, instruktioner. En stor utmaning de närmsta åren blir också att hitta former för skolbiblioteken utifrån de nya bestämmelserna i skollagen.

Fortsatt utvecklingen av det nära samarbetet mellan de nordbohuslänska biblioteken med stöd av IT och Internet kommer att prioriteras. Det samma gäller samarbetet med biblioteken i Östfold som väntas öka kraftigt i samband med att antalet högskolestuderande från Strömstad ökar i Norge.

Måltider/Städ/Skolskjutsar

Måltider: Den kommunala måltidsenheten driver samtliga verksamhetskök inom Strömstads kommun, undantaget är köken i LSS-omsorgens gruppbostad och Össbygården i Näsinge undantagna.

Uppdraget är att ansvara för kostförsörjning till förskolor, skolor, servicehus men också för kost till äldre i eget boende och personalmåltider.

Tre tillagningskök utgör basen i organisationen, Beatebergsgårdens kök i Skee, Strömstiernaskolans kök och Sjukhusköket. I tillagningsköken lagas den mat som äts på respektive enhet samt huvudkomponenten till måltider som distribueras och äts i övrig verksamhet. Kosters och Rossö förskola/skola är också tillagningskök av geografiska skäl.

Städ: Städningen städar ca 38 500 m² inom Barn- och utbildningsförvaltningen. Städning genomförs även till viss del inom Omsorgsförvaltningens verksamheter, Stadshuset, Fjällskivlingen samt Räddningstjänstens lokaler totalt ca 45 000 m².

Skolskjutsar: Skolskjutsorganisationen följer kommunens regler för skolskjutsverksamheten och innefattar elever från grundskola till gymnasium. Reglerna överensstämmer med skolskjutsförordningen och de av svenska kommunförbundet framtagna rekommendationerna. Samordning sker i mycket stor omfattning med ordinarie linjetrafik.

Verksamheterna under år 2013

Under 2013 kommer Barn- och utbildningsförvaltningen och Omsorgsförvaltningen att fortsätta arbetet med det nationella projektet "Fokus Matglädje". Projektet vänder sig till kökspersonal, pedagogisk personal och omsorgspersonal och innebär att personalen i olika steg ser hur måltidsorganisationen kan förändras och förbättras. En annan viktig del i projektet är att ta fram en kostpolicy för Strömstads kommun. Kostpolicyn kommer att fastställas av kommunfullmäktige under 2013. Strömstads kommun arbetar med att höja andelen ekologiska livsmedel. Ambitionen för 2013 är att kunna utöka andelen ekologiska livsmedel till 20 %.

Barn- och utbildningsnämndens mål och styrta

	Nämndens mål	Styrta (mätbara mål)
Kultur och Fritid - Förbättra förutsättningar för fritidsaktiviteter, men särskilda satsningar på barn och ungdom		
KF-målet har en tydlig koppling till BUN:s verksamheter och ligger i linje med innehållet i det systematiska kvalitetsarbetet.	Fortsatt utveckling av fritidsgården (Kanal Ung) i syfte att nå ut till alla ungdomar i kommunen och få dem att känna sig välkomna	Styrta: Öppettider samt antal besökare Ambitionsnivå 2013: Fem kvällar/veckan med 50-75 ungdomar/kväll
	Tillsammans med kommunstyrelsen utveckla gymnasiet till ett kulturhus med tillgänglighet för	Styrta: Antal offentliga kulturevenemang efter skoltid. Antal kulturverksamheter Ambitionsnivå 2013: Ökat antal offentliga kulturevenemang Ökat antal kulturverksamheter
Miljö och Energi - En tydlig miljöprofil		
KF-målet har en tydlig koppling till BUN:s verksamheter och ligger i linje med innehållet i det systematiska kvalitetsarbetet.	Varje förskola/skola ska skapa sin egen miljöprofil.	Styrta: Antal förskolor/skolor med uttalad miljöprofil Ambitionsnivå 2013: Öka 100 %
	Servera mer ekologisk mat i måltidsorganisationen	Styrta: Ökad procent Ambitionsnivå 2013: Nå 20 %
Trygghet och Hälsa - Engagerade och medskapande medborgare		
KF-målet har en tydlig koppling till BUN:s verksamheter och ligger i linje med innehållet i det systematiska kvalitetsarbetet.	Förskolorna/Skolorna skall ha ett öppet synsätt, till att föräldrar är delaktiga och känner sig välkomna i skolan.	Styrta: Andel föräldrar som upplever sig delaktiga och välkomna i förskola/skolan Ambitionsnivå 2013: 100 %
	Eleverna ska uppleva att samtlig skolpersonal har nolltolerans mot alla typer av kränkande behandling gäller	Styrta: Andel elever som upplever att samtlig skolpersonal har nolltolerans hos mot alla typer av kränkande behandling Ambitionsnivå 2013: 100 %
Utbildning - Livslångt lärande		
KF-målet har en tydlig koppling till BUN:s verksamheter och ligger i linje med innehållet i det systematiska kvalitetsarbetet.	Alla elever skall nå de nationella kunskapsmålen i samtliga ämnen	Styrta: Andel elever som nått kunskapsmålen i samtliga ämnen Ambitionsnivå 2013: 90 %
	Alla elever på Strömstad Gymnasium ska fullfölja sina studier på inom tre år (erhållet slutbetyg)	Styrta: Andel elever som fullföljt sina gymnasiestudier inom tre år (erhållet slutbetyg) Ambitionsnivå 2013: 80 %
	Ökad andel SFI-studerande som fullföljt sina grundstudier inom den statsbidragsfinansierade tiden	Styrta: Andel studerande som fullföljt sina grundstudier inom den statsbidragsfinansierade tiden Ambitionsnivå 2013: 80 %
	Fortsätta att utveckla komvux/ lärcentrum med ett attraktivt utbud	Styrta: Antal studerande på komvux/lärcentrum. Antal erbjudna eftergymnasiala utbildningar Ambitionsnivå 2013: Ökat antal studerande. Ökat antal erbjudna eftergymnasiala utbildningar

Tekniska nämnden, skattefinansierad verksamhet

Ordförande: Ulf Gustafsson,
Förvaltningschef: Lars Strandlund

Inom skattefinansierad verksamhet ansvarar nämnden för skogs- och jordbruksfastigheter, arrenden, upplåtelse av kommunal mark, gator, vägar och parkeringsplatser, trafik- och trafik-säkerhetsfrågor, parker, lekplatser, badplatser och fritidsanläggningar, flygplatsverksamhet, offentlig belysning, linfärjerederier samt hamnverksamhet för färjetrafik, småbåtshamnar, gästhamn m.m.

Inom taxefinansierad verksamhet ansvarar nämnden för vatten- och avloppsförsörjning, avfallsverksamheten dvs. renhållning och återvinning samt energiproduktion/försäljning av fjärrvärme.

Verksamhetsplan

Tekniska nämnd och förvaltning
Tekniska nämndens stab samordnar verksamheterna inom förvaltningen och ger stöd och service till avdelningarna avseende ekonomi, utveckling, uppföljning, analyser och policyfrågor o.s.v. Staben utför uppdragen till såväl skattefinansierad som taxefinansierad verksamhet.

Verksamheten under år 2013

Det kommer att vara fortsatt hög belastning i förvaltning och verksamheter. Större planeringar för ombyggnad i färjeläget efter de behov som väntas ske framöver, exploateringsverksamhet skall bedrivas så att behovet av kommunala tomter för bostadsbyggande och industrier tillgodoses.

Plan för åren 2014-2016
Utveckling och planering inför arbetet med nya/pågående exploateringsområden.

Gator, vägar och parkeringsplatser
Verksamheten verkar för en bra infrastruktur med bra teknisk försörjning som underlättar och förbättrar kommunikationerna inom samt till och från kommunen. Ansvarar för parkeringsverksamheten som omfattar parkeringsövervakning i centrum, parkeringsbussen, underhåll av parkeringsplatser och automater, gatubelysning, gator - och vägar, snöröjning för att beskriva de större verksamhetsområdena som ingår i verksamheten.

Verksamheten under år 2013
Driften av verksamheten kommer att bedrivas med hög kvalitet även under 2013.

Anpassningar och omprioriteringar kommer att ske för driften av verksamheten med hänsyn till något lägre resurser än förväntat.

Större planerade projekt är t.ex. bro över Strömsån (3,2 mkr), grusparkering vid Torskholmen (0,5 mkr).

Taxor för 2013
Inga taxeförändringar

Plan för åren 2014 - 2016

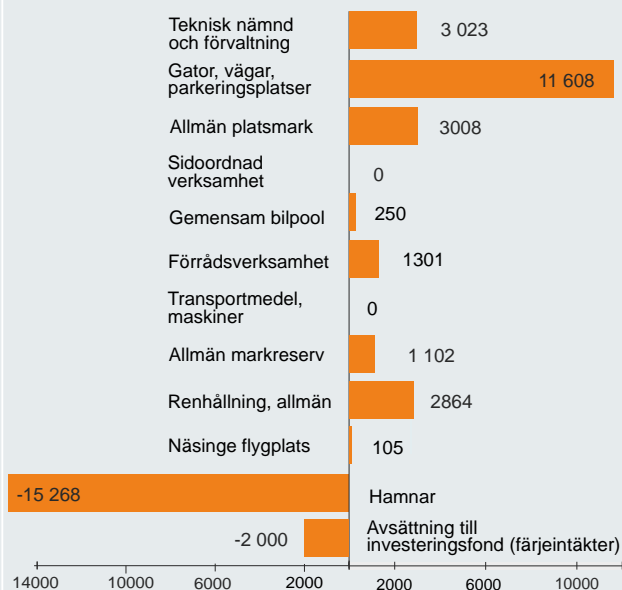
För planperioden har planerats för bl.a. förlängning av Beatebergsvägen i Skee, utflyttning och mätning för gatubelysning, toalett och tillgänglighet Furholmen.

Resultatbudget tkr	Bokslut 2011	Budget* 2012	Budget** 2013
Intäkter (+)			
Avgifter	31 750	41 484	41 387
Bidrag	364	75	100
Övriga intäkter	18 619	7 441	7 200
S:a intäkter	50 733	49 000	48 687
Kostnader (-)			
Personalkostnader	-16 468	-16 600	-16 989
Hyreskostnader	-1 166	-1 273	-1 300
Övriga driftkostnader	-29 873	-27 435	-29 616
Kapitalkostnader	-11426	-12 337	-10 775
S:a kostnader	-58 933	-57 645	-58 680
Nettoutfall	-8 200	-8 645	-9 993
Nettoanslag	-8 838		
Resultat	-638	-8 645	-9 993

* exklusive kompensation lönerrevision 2012

** exklusive kompensation lönerrevision 2012 och 2013 samt indexuppräknings och kompensation för hyreshöjning 2013

Fördelning nettoanslag -9 993 tkr



Allmän platsmark
Drift, underhåll och skötsel av parker, lekplatser, grönytor, planteringar osv. Verksamheten bedrivs via upphandlad entreprenad. Upphandling pågår hösten 2012 tillsammans med Strömstadbyggen AB.

Sidoordnad verksamhet

Verksamheten under år 2013
Kostnader för internkonsult för investeringsverksamhet, GS – personal som bl.a. utför anläggningsarbeten inom både skatt - och taxefinansierade verksamheter.

Verksamheten finansieras till 100% från tjänsteköp.

Plan för åren 2014-2016

Verksamheten planeras och bedrivs utifrån behovet i verksamheterna.

Kommungemensam biladministration
Verksamheten kommer att ses över vilket kräver mer personalresurser för att kunna driva kommunens fordonspark på ett effektivt och miljöriktigt sätt. Bedömningen är att detta kan uppfyllas under 2013 då medel finns för att uppnå effektivitet och miljöhänsyn.

Service och inköp

Verksamheten bedrivs gemensamt med alla kommunens verksamheter. Distribution av inkommande och avgående post samt varudistribution dagligen till ca 30 enheter. Handhar kommunens materialförråd samt samordnar kring drift och underhåll av maskin- och fordonsparken. Handhar bassortiment av vissa förbrukningsvaror t.ex. toalett- och hushållspapper, plasthandskar, städkemikalier m.m.

Verksamheten under år 2013

Från 2013 kommer verksamheten att hämta inkommande post hos postverket. Tidigare har postverket distribuerat posten till stadshuset mot ersättning.

Allmän markreserv, skogsmark och badplatser

Upprätthåller och ajourhåller jaktsträtt – och arrendavtal, markfrågor, försäljning av kommunala bostads – och industritomter samt övrig förvaltning av kommunens markinnehav.

Slutavverkning, gallring, skogsvård, plantering och röjning sker via entreprenad. Skogsförsäljning sker via entreprenör.

Skötsel och underhåll av badbryggor vid kommunens badplatser.

Verksamheten under år 2013

Fortsatt översyn av kommunens markinnehav som leder till försäljning av mark som saknar strategisk betydelse.

Allmän renhållning

Städning av allmänna platser och allmänna toaletter. Söpbilen startar kl. 05.00 och kl. 20.00 töms de sista papperskorgarna. Sommarpatrullen har sin arbetsledning via den arbetsledare som har beredskap.

Verksamheten under år 2013

Arbete med fortsatt hög ambitionsnivå på renhållning av allmänna platser dvs en ren och trevlig miljö för innevånare och besökare.

Hamnverksamheten

Verksamheten omfattar drift av kajer, pিরer, fyr – och utprickningar samt utveckling av kommunens samtliga hamnar. Omfattningen avser även klaffar, avfendringar, hamnplanen vid färjeläget, småbåtsbryggor samt sjöbodas.

Avdelningschefen har av Sjöfartsverket givits rollen som Port Facility Officer (PFSO) vilket innebär ansvar för att skyddsövningar utförs i hamnområdet med trafik på utlandet.

Kontinurliga besiktningar av kajer och bryggor sker, för att kunna vidta nödvändiga underhållsåtgärder i god tid så att olyckor kan undvikas.

Verksamheten under år 2013

Omfattande arbete avseende planering av kommande behov av ombyggnation i färjeläget kommer att präglå året. Color Line har aviserat byte till en ny och större färja samt att planering sker för mottagande av ytterligare aktörer i färjeläget.

Geotekniska undersökningar kommer att påbörjas.

Taxor för 2013

Inga taxeförändringar.

Tekniska nämndens mål och styrta

	Nämndens mål	Styrta (mätbara mål)
Näringsliv - Högre grad av kommunal service anpassad till efterfrågan hos näringsliv och enskilda		
Samtliga nämndsmål har utgångspunkt från kommunfullmäktiges prioriterade mål. Målens ambitionsnivå är anpassade till budget och är ett uttryck för god ekonomisk hushållning.	Genom god planering säkerställa att tomtmark finns eller kommer att finnas.	Antal kvm planerad tomtmark samt antal kvm som har färdigställts
Kommunikationer och Infrastruktur - Förbättrade kommunikationer och infrastruktur i Strömstad		
	En attraktiv och säker gästhamn. I dialog med intressenterna i färje - och handelshamnar stärka och utveckla hamnanläggningarna.	Gästhamnsenkäten skall ha ett bättre resultat än föregående år. Oförändrat eller ökat antal anlöp
Natur - Värna och utveckla de höga natur- och friluftsvärden som gör Strömstad unik		
	Förbättrad skötsel av tätorsnära skogar	Minst ett område skall röjas varje år
Miljö och energi - En tydlig miljöprofil		
	Inom EkoParkens ramar informera om och stimulera till användandet av förnyelsebar energi. Miljöanpassning av våra hamnar och båtupställningsplatser.	Oförändrat eller ökat antal besökande. Minst en miljöåtgärd varje år.
Ekonomimål - Välskött kommunal ekonomi		
	Fokus på nämndens resultat	Träffsäkerheter i investeringskalkyler skall vara +/- 5 %. Analysera nämndens resultat löpande.
Medarbetarmål - Engagerade och motiverade medarbetare		
	Öka attraktionsförmågan som arbetsgivare. Verksamheten skall bedrivas av medarbetare vars kompeten skall svara mot dagens och framtidens krav.	Oförändrat eller förbättrat medarbetarindex. Minst 0,5 % av lönekostnadens skall användas till kompetensutveckling.

Tekniska nämnden, taxefinansierad verksamhet vatten- och avloppsverksamhet

Ordförande: Ulf Gustafsson,
Förvaltningschef: Lars Strandlund

Tekniska nämnden ansvarar för kommunens taxefinansierade verksamheter dvs vatten- och avloppsverksamheten, avfallsverksamheten samt fjärrvärme.

Verksamheten bedrivs med fokus på säkra processer, ekonomi och miljö. Ett exempel är relining av ledningar, vilket innebär att befintliga avloppsledningar repareras invändigt vilket ger en förlängd livslängd på ca 50 år. Metoden ger en kostnadsbesparing på 60 % jämfört med att lägga nya ledningar.

Ovidkommande vatten, (dvs regnvatten och dräneringar som kommer in i avloppssystemet), utgör ett problem. Investeringar har gjorts och pågår för att ta hand om ovidkommande vatten i avloppsledningarna. Det största problemet är att det ovidkommande vattnet är att Österröds reningsverk kan på sikt få byggas ut tidigare på grund av att stora flöden får tas omhand.

I verksamhetens mål framgår att inläckaget skall vara < 1. Målet får ses som ett långsiktigt mål då den årliga förändringen är liten trots att det sker löpande åtgärder i ledningsnätet. Inläckaget mäts i form av inkommande vatten/producerad dricksvattenvolym.

Ansökan om tillstånd för miljöfarlig verksamhet på Österröd avloppsreningsverk pågår inför miljöprövning hos Länsstyrelsen som skall vara klart under 2013.

Fortsatt utbyggnad planeras för att säkerställa färskvattentillgången på Koster.

I det pågående/fortsatta arbetet med ledningssanering är behovet fortsatt stort. Främsta syftet med saneringen av dagvatten sker från de äldsta ledningssträckorna. Bedömningen är gjord med utgångspunkt från genomförda förundersökningar och upprättade underhållsplaner för ledningsnätet. Vid flera tillfällen uppstår akuta behov som medfört att underhållsplanen måste revideras som en följd.

Vatten - och avloppsverksamheten
Lagen om allmänna vattentjänster ligger till grund för verksamheten. Lagen syftar till att säkerställa att vattenförsörjning och avlopp ordnas i ett större sammanhang, om det behövs med hänsyn till skyddet för människors hälsa och miljö.

För vattenförsörjning gäller även lagen för livsmedelshandling.

Verksamheten omfattas av 148 anläggningar, varav 5 vattenverk, 5 avloppsverk, 109 pumpstationer samt 36 mil ledningsnät m.m. Tillkommande nya pumpstationer är ca 3-4 st./år.

Organisationen utgörs av verksamhetschef, va-ingenjör, va-tekniker, 7st. drifttekniker, el- och dataingenjör, elektriker. För administration köps tjänster från tekniska förvaltningen med ca en årsarbetare för ekonomiadministration och kunddebitering av avgifter.

Tjänsteköp sker från GS-poolen med 4 rörläggare för saneringsarbeten på ledningsnäten som utförs i egen regi.

Resultatbudget tkr	Bokslut 2011	Budget 2012	Budget 2013
<i>Intäkter (+)</i>			
Avgifter	36 523	38 630	41 706
Bidrag	1 748	565	750
Övriga intäkter	0	0	0
S:a intäkter	38 271	39 195	42 456
<i>Kostnader (-)</i>			
Personalkostnader	-7 160	-7 805	-8 527
Hyreskostnader	-127	-142	-150
Övriga driftkostnader	-20 725	-21 404	-21 277
Kapitalkostnader	-11 388	-13 458	-14 130
S:a kostnader	-39 400	-42 809	-44 084
Nettoutfall	-1 129	-3 614	-1 628
Nettoanslag			
Resultat	-1 129	-3 614	-1 628

Antalet abonnenter har under en tioårsperiod ökat med 27 % och i dagsläget uppgår antalet till 3.700 abonnenter.

Investeringar

Större investeringar under 2013 och 2014 är utbyggnad av ytterligare 2 vassbäddar (6 st befintliga i dagsläget). Dessa medför att merparten av slammet hanteras på plats med mindre energjätagång, minskade transporter och minskad kemikalieanvändning som bidrar till bådes bättre miljö och ekonomi.

Projektering för Rävattenledningen från Färingen skall dubblas för att säkerställa vattentillgången vid ev ledningshaveri på matarledningen till vattenverket. Utbyggnad beräknas till åren 2014-2015. Byggnadskostnad beräknat till ca 17 mkr från år 2014.

Planering för fjärravläsningsystem av vattenmätare. Säkrare avläsningar till en lägre kostnad.

Avsättning med 8 mkr för försörjning av färskvatten på Koster. Detta är en nettokostnad då det sannolikt kommer att beviljas statsbidrag från Naturvårdsverket. Projektering pågår och kostnaden får ses som preliminär i nuläget.

Ledningsnät Koster avseende omhändertagande av ovidkommande vatten har beräknats till 1,5 mkr 2013 samt 3,0 mkr för respektive år 2014 och 2015.

Fortsatt utbyggnad av VA Hogdalsnäset med 4 mkr 2013 och 6 mkr 2014.

Utbyggnad av etapp II Saltö beräknat till 9 mkr.

Verksamheten under år 2013

Verksamheten kommer att bedrivas i stort sett på samma grunder som tidigare. Upprättade underhållsplaner kommer att vara utgångspunkten i det fortsatta saneringsarbetet.

Ekonomi

Driftkosten för 2013 har med utgångspunkt från beräknat resultat 2012 räknats upp med kostnadsökningar i befintlig verksamhet. Ökningen utgör 3 % löneökningar, 3 % energiökningar samt övriga kostnader 2 %.

Kostnaden för internräna är 3,15 % (samma nivå som sept. 2012). Räntan är nivån på kommunkoncernens genomsnittsränta för upplåning. Varje förändring på 0,10% på intern ränta motsvarar 200 tkr.

32 % av verksamhetens kostnader utgörs av kapitalkostnader (avskrivning och ränta) vilket gör att beräkningen i budget är osäker.

Beräknat uttag ur taxeutjämningsfond uppgår till 1,6 mkr. Hänsyn har tagit till detta i nya taxan för 2013.

Investeringskostnader och beräknade driftkostnader ingår i underlaget för beräkningen av taxor 2013.

Taxor 2013

Taxan för anläggningsavgifterna och löpande brukningsavgifter har uppräknats med 7 % för 2013.

Tekniska nämnden, taxefinansierad verksamhet

Avfallsverksamhet

Ordförande: Ulf Gustafsson,
Förvaltningschef: Lars Strandlund

Tekniska nämnden ansvarar för kommunens taxefinansierade verksamheter dvs vatten- och avloppsverksamheten, avfallsverksamheten samt fjärrvärme.

Under 2013 skall utredning genomföras kring införande av matavfallsinsamling. Hänsyn får tas till regeringens ställningstagande beträffande avfallsutredningen innan beslut om planeringen och införandet fattas.

Nya infarten till återvinningscentralen och byggnaden med personalutrymmen och kontor färdigställs. Den planerade byggnaden blir ett plusenergihus (genererar mer energi än det förbrukar). Detta innebär en förstärkning av områdets miljöprofil och kan nyttjas av energiärgivare för marknadsföring av energisnål byggnation.

Utskick av inpasseringskort till återvinningscentralen pågår och kommer att tas i bruk under våren 2013.

Avfallsverksamheten

Verksamheten omfattar kommunens återvinningsstationer, Österröds miljövårdsanläggning samt insamlingsorganisation för hushållsavfallet.

Verksamheten under år 2013

Upprättande sker av ny Renhållningsordning med avfallsplan och föreskrifter.

Investeringsbehovet för 2013 utgör 3,6 mkr som till större delen avser nybyggnationen av personalutrymmen.

Plan för åren 2014-2016

Avfallsmängderna och därmed även avfallshanteringen ökar till följd av ökande handel och ökande innevanarantal. Förslag till förändringar i avfallshanteringen, främst vad gäller verksamheter och återvinning föreligger, kan komma att påverka både insamlingen och återvinningscentralen kommande år.

Målsättning att kunna flytta återvinningscentralen på Sydkoster till Långegårde.

I budget för 2014 finns planer på att flytta återbruket till den nya infarten. Med en sådan lösning närmar sig verksamheten en komplett kretsloppspark. Det är inte rimligt att hinna denna utvecklingen tidigare utan målet är planperioden 2014-2016.

Taxor 2013

Oförändrade taxor gäller för 2013. En ny taxa har tillkommit för boende t.ex. norra Tanums kommun som vill nyttja återvinningscentralen i Strömstad kontinuerligt erbjuds att lösa årskort. Detta ger samma tillträde som för Strömstads kommunmedlemmar.

Resultatbudget tkr	Bokslut 2011	Budget 2012	Budget 2013
avfallsverksamheten			
<i>Intäkter (+)</i>			
Avgifter	21 560	21 011	24 100
Bidrag	218	114	700
Övriga intäkter	2 715	1 553	0
S:a intäkter	24 493	22 678	24 800
<i>Kostnader (-)</i>			
Personalkostnader	-3 914	-3 187	-4 456
Hyreskostnader	-127	-106	-150
Övriga driftkostnader	-17 063	-12 373	-18 484
Kapitalkostnader	-1 824	-1 753	-1 710
S:a kostnader	-22 928	-17 419	-24 800
Nettoutfall	1 565	5 259	0
Nettoanslag			
Resultat	1 565	5 259	0

Miljö- och byggnämnden

Ordförande: Lena Martinsson
Förvaltningschef: Mikael Olsson

Miljö- och byggnämnden ansvarar för planering, prövning och tillsyn inom plan- och byggområdet, samt miljö- och hälsoskyddsområdet, inklusive livsmedelskontroll. Nämnden har även det övergripande ansvaret för kommunens naturvårdsarbete. Miljö- och byggnämnden är tillika räddningsnämnd och har ett lokalt tillsynsansvar samt ger mål och anvisningar för räddningstjänstens skadeavhjälpan och skadeförebyggande verksamhet samt för sotningsverksamheten. Nämnden ansvarar också för säkerhetsamordning.

Miljö- och byggnämnd, förvaltning
I verksamheten ingår Miljö- och byggnämnd samt förvaltningsledning för nämndens hela verksamhetsområde inklusive övergripande administration. Verksamheten utgör stödfunktion för avdelningarna, främst inom utveckling, ekonomi, arbetsmiljö, statistik och policyfrågor.

Den administrativa funktionen handlägger ärenden till miljö- och byggnämnden. Ett brett deltagande i samhällsutvecklingen sker i möten med andra myndigheter, allmänhet, exploitörer och verksamhetsutövare.

Verksamheten under år 2013
En fortsatt utveckling av kvalitets- och effektiviseringsarbetet.

Plan för åren 2014-2016
Förvaltningen arbetar med ständig förbättring genom utveckling och kvalitetssäkring av verksamheten. Verksamheten ökar i omfång med krav om tillförande av nya resurser samtidigt som nya lösningar efterfrågas. En del i utvecklingen är ökad och effektiv samverkan. Ökad samverkan är nödvändig inom kommunen mellan avdelningar, över förvaltningsgränser och med externa aktörer är en nödvändig del av utvecklingen i syfte att klara den höga målsättningen. Gäller inte minst personaladministrativt. Ökade krav i form av nya nationella riktlinjer och lagar samt skärpt tillämpning medför ökade krav på tillgång till spetskompetens.

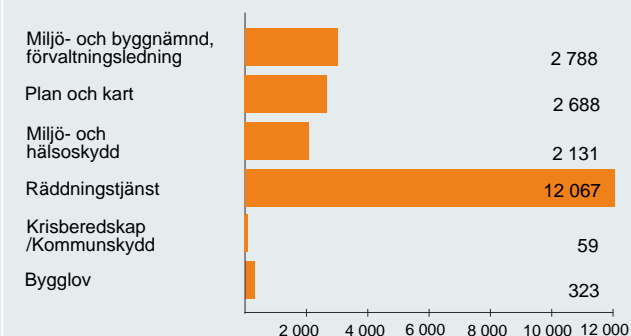
Plan- och kart Verksamheten styrs av Plan- och bygglagen och består av tre huvuddelar – planfrågor, produktion av underlag till kartmaterial samt kommunens GIS-verksamhet. På planverksamheten ställs höga krav på information och aktiv rådgivning till enskilda medborgare och till andra samhällsaktörer. Planenheten hanterar detaljplaneprocessen med bl a framtagande av planprogram, detaljplaner och miljöbedömningar. Kart- och mätenhetens huvudsakliga uppgift är framtagande av relevant kartmaterial, leverans av nybyggnadskartor, ajourhållning av kommunens primärkarta samt utsättning på tomtmark. GIS-verksamheten ansvarar för GIS-utveckling inom hela kommunens organisation

Verksamheten under år 2013
Det råder ett högt tryck på framtagande av detaljplaner. Planeringsarbetet kommer att fortskrida utifrån den verksamhetsplan och prioritering som tagits fram. För att kunna ta fram primärkarta i områden där vi idag saknar detta krävs mer kartering och flygfotografering inom Kart- och mätenheten.

Resultatbudget tkr	Bokslut 2011	Budget* 2012	Budget** 2013
<i>Intäkter (+)</i>			
Avgifter	7785	8285	9239
Bidrag	2180	2180	2180
Övriga intäkter	219	219	219
S:a intäkter	10184	10684	11638
<i>Kostnader (-)</i>			
Personalkostnader	-21610	-22484	-23347
Hyreskostnader	-2004	-2004	-2004
Övriga driftkostnader	-3737	-4121	-4471
Kapitalkostnader	-1624	-1974	-1 872
S:a kostnader	-28975	-30583	-31694
Nettoutfall	-18 791	-19 889	-20056
Nettoanslag	18 791	19 889	20056
Resultat		0	0

* exklusive kompensation lönerrevision 2012
** exklusive kompensation lönerrevision 2012 och 2013 samt indexuppräkning och kompensation för hyreshöjning 2013

Fördelning nettoanslag 20 056 tkr



Vad som behöver karteras beror på i vilken riktning som politikerna beslutar att kommunernas tätorter ska växa. Under 2013 finns ett behov av nyrekrytering inom avdelningen då en medarbetare kommer gå i tid pension. Denna tjänst kommer att arbeta med genomförandefrågor på planenheten. Strömstad tillsammans med Tanum och Munkedal kommer under 2012/2013 att uppgradera nuvarande kartsystem, Geosecma, till Geosecma for ArcGIS. Uppgraderingen genomförs dels på grund av att det tidigare systemet inte längre uppdateras och dels för att skapa en förbättrad GIS-plattform för kommunen som helhet. Detta innebär både en investeringskostnad vid övergången, högre licenskostnader samt en utbildningskostnad för en stor del av kommunens personal för att kunna nyttja det nya systemet. GIS är en verksamhet som ständigt växer och utvecklas inom kommunens samtliga förvaltningar, det är därför rimligt att lämna utrymme för en viss utveckling under kommande år i form av t ex inköp av nya moduler till programmet eller inköp av nytt kartmaterial med mera. Under 2013 förväntas både ett plattformbyte samt införandet av Geosecma for ArcGIS att medföra behov av komplettering av programvara. Detta för att upprätthålla den kvalitet och standard som vi har idag.

Plan för åren 2014-2016

Under perioden 2014-2016 förväntas ett fortsatt högt tryck på planenheten. Verksamheten är beroende av tydliga politiska direktiv. Nya förbättrade rutiner och effektiviseringsåtgärder medför att verksamheten utvecklas positivt. Under perioden behövs ett kontinuerligt arbete med ajourhållning av äldre detaljplaner där kommunen är huvudman för arbetet. Enheten behöver också ha en aktiv roll i diskussioner kring hur kommunen kan arbeta effektivare kring

mark- och exploateringsfrågor som ligger utanför detaljplaneprocessen. För en fortsatt utveckling inom GIS-området bör resurser för fortsatt utveckling sättas av. Utvecklingen är inte direkt riktad mot Plan- och kartavdelningen utan samtliga kommunens förvaltningar.

Miljö- och Hälsoskydd

Miljö- och hälsoskyddsavdelningen ansvarar för frågor som berör miljö, hälsa, livsmedel, smittskydd och naturvård. Avdelningen arbetar i huvudsak med myndighetsutövning vilket innebär prövning och tillsyn enligt miljöbalken och livsmedelslagen, samt med rådgivning och information. Strategiskt arbete inom alla verksamhetsområden består i att ta fram kommunala strategier och handlingsplaner så som miljömål, energieffektiviseringsplan och naturvårdsplan. Avdelningen har också i uppgift att bevaka naturvårds- och miljöfrågor i samband med detaljplaneläggning och prövning av bygglov. Ansvar för tillsyn över tobakslagstiftningen och försäljning av receptfria läkemedel finns också här.

Verksamheten under år 2013

Avdelningen arbetar utifrån fastställd tillsynsplan med tillhörande verksamhetsbeskrivning. Tillsynsplanen är framtagen i samverkan med övriga kommuner i norra Bohuslän och är ett verktyg för fortsatt utveckling av samverkan. Samverkan prioriteras inom och utanför kommunens gränser.

Plan för åren 2014-2016

Utökad samverkan med andra kommuner kommer att behövas för att kunna behålla kvalitén på verksamheten inom tillsyns- och kontrollområdet men även i det strategiska arbetet. Naturvårdsarbetet bör utvecklas för att leva upp till de mål som satts i den strategiska planen för kommunen. Friluftslivet bör

knytas närmare till naturvården för att effektivisera arbetet och tydliggöra utvecklingsmöjligheter. De kommunala miljömålen bör ges mer utrymme som ett led i att stärka kommunens miljöprofil.

Räddningstjänst

Verksamheten styrs av Lagen om skydd mot olyckor och bedrivs i enlighet med målsättningar av kommunfullmäktige beslutat handlingsprogram för skydd mot olyckor och tillsynsplan för brandskydd. Räddningstjänsten har ansvar för brandskyddsarbetet såväl förebyggande som operativt, jämte tillsyn rörande tillstånd för brandfarliga och explosiva varor enligt lagen om brandfarlig och explosiv vara (med undantag för hantering enligt vapenlagen). Räddningstjänsten utgör remissinstans åt kommunens övriga verksamheter, polisen och andra myndigheter i brandskydds- och säkerhetsfrågor. Räddningschefen är tillika stf. säkerhetskylldschef. Räddningstjänsten har också samordningsansvar för kommunens POSOM-verksamhet. Verksamheten ansvarar själv för övning och utbildning av egen personal, samt underhåll och reparationer på fordon och räddningsutrustning.

Självskyddsutbildningar genomförs, för kommunanställda, kommuninnevånare och näringsliv. Ett långsiktigt förebyggande arbete genomförs med inriktning mot skolans elever i samarbete med skolan i syfte att förebygga skolbränder. Räddningstjänstens förebyggande arbete består även till stor del av rådgivning och information i brand- och säkerhetsfrågor gentemot tredje man.

Verksamheten under år 2013

Kommunens expansion inom bostadssektorn, näringsliv och turism gör att arbetsuppgifterna fortsätter att öka, dels genom ett ökat antal insatstimmar för operativ räddningstjänst dels genom ett ökat

behov av förebyggande insatser. Utvecklingen följs naturligt av ett ökat kompetens- och utbildningsbehov för räddningstjänsten i dessa frågor. Räddningstjänsten kommer under 2013 fortsätta det förebyggande arbetet med inriktning mot att förebygga skolbränder och övriga anlagda bränder. Vikten av detta arbete framhålls av Myndigheten för samhällsskydd och beredskap (MSB). Det nya digitala kommunikationsradiosystemet (Rakel) och digital utalarmeringsutrustning är installerat under 2011-2012, vilket har inneburit höjda driftskostnader. Investeringar och utbyten enligt reviderad plan för 2013 och framåt måste genomföras för att undvika ytterligare tröskeleffekt av investeringar som redan flyttats fram.

Plan för åren 2014-2016

Ökade krav på förebyggande brand- och säkerhetskydd, gällande kompetens och behovet av tillsyn, bland annat inom bostadssektorn, samt ökat behov av utbildningsinsatser och tillsyn och tillståndshandling enligt lagen om brandfarlig och explosivvara, medför fortsatt ökad arbetsbelastning. Detta medför ett behov av att utöka med ytterligare tjänst inom det förebyggande området. Framtiden medför ett ökat behov av samverkan med andra myndigheter gällande råd och information i förebyggande frågor inom brand och olycksäkerhet. Bland annat när det gäller: Äldresäkerhet, främst brand och fallolyckor, mer samarbete i förebyggande frågor med övriga kommunala förvaltningar, råd, information och tillsyn gällande säkerhet runt och vid trädgårdspooler, dammar, och vid vatten, såväl sommar- som vintertid, ökad samverkan med Trafikverket gällande förebyggandet av trafikolyckor, öka det förebyggande arbetet för att höja brandskyddet i stall och ladugårdar. Den operativa räddningstjänsten kan räkna med ökande arbetsbelastning (fler räddningsinsatser) i ett alltmer komplext samhälle vilket även ställer krav på ökad effekti-

vitet och kompetens. En lösning kan vara att inrätta kombitjänster som dels arbetar förebyggande men också operativt i mindre (snabba) enheter. Viktigt är också att investera i ny och effektivare teknik för såväl snabba insatser som för fordonsbeståndet i helhet och följa brandskyddets utveckling i förhållande till framtida konstruktions och materialval vid nybyggnation för såväl bostäder som industrier. Samverkan i räddningstjänstfrågor över kommun och nationsgränser är idag en naturlig del i arbetet och blir allt viktigare för framtiden, den samverkan bör utvecklas såväl tillsammans med våra närmaste grannkommuner, som i närområde och region.

Kommunskydd

Verksamheten bedrivs i enlighet med Lagen om kommuners och landstings åtgärder inför och vid extraordinära händelser i fredstid och höjd beredskap samt enligt gällande avtal mellan Myndigheten för samhällsskydd och beredskap och Kommunförbundet. Arbetet samordnas genom säkerhetssamordnaren (75%), som tillika är kommunens säkerhetskyddschef samt ansvarig för kommunens krisinformation.

Verksamheten under år 2013

Arbetet med kommunens riskbild fortsätter i enlighet med den antagna risk- och sårbarhetsanalysen. Under året skall kommunens krisledningsnämnd och beredningsgrupp övas. Uppdatering och komplettering av operativa planer samt utbildningar genomförs kontinuerligt. Länsstyrelsen planerar för en tillsyn i Strömstad under 2013.

Plan för åren 2014-2016

Myndigheten för Samhällsskydd och beredskap, MSB och Sveriges kommuner och landsting, SKL

kommer att göra en avstämning av kommunernas uppdrag och den ekonomiska ersättningen. Innehållet i uppdraget, som är kopplat till statsbidraget, är därför inte klart för åren 2014-2016.

Bygglov

Verksamheten följer för plan- och bygglagen, delar av miljöbalken och bedrivs enligt antagen verksamhetsplan. Bygglovsavdelningen handlägger bygglovsärenden, ansökan om förhandsbesked för bl.a. uppförande av enbostadshus på landsbygden Avdelningen hanterar även tillsyn enligt Plan- och bygglagen och avser att uppnå de mål nämnden sätter. Tillsynen är eftersatt och bör på sikt stärkas.

Verksamheten under år 2013

Verksamheten innefattar i huvudsak prövning och tillsyn enligt Plan- och bygglagen (PBL), t.ex. förhandsbesked, bygglov samt bygganmälningar. För verksamhetens stöd finns en antagen behovsutredning och verksamhetsplan. Vi tror på ett fortsatt byggande. Byggavdelningen avser att slutföra pågående utvecklingsarbete med syfte att utveckla såväl intern som extern kommunikation, slutföra pågående kvalitetsarbete med riktlinjer och rutiner inklusive rutiner för uppföljning och internkontroll. Fortsatt behov av att prioritera resurser för tillsyn.

Plan för åren 2014-2016

Nya Plan- och Bygglagen med ökade prestations/kvalitetskrav ställer fortsatt krav om snabb och effektiv handläggning. Kommunens ambitiösa arbete med övergripande planering får genomslag vid hantering av främst förhandsbesked och bygglov vilket tillsammans med ökad samverkan och bättre styrning/planering av verksamheten ger effekt!

Miljö- och byggnämndens mål och styrta

	Nämndens mål	Styrta (mätbara mål)
Boende - Ökat antal invånare		
Nämnden har valt sina mål med utgångspunkt i sina ansvarsområden och med stöd i gällande reglemente. För att möjliggöra nyproduktion av bostäder prioriteras boendemålet i syfte att skapa nya byggrätter.	<ol style="list-style-type: none"> 1. Alla nya detaljplaner ska kräva helårsstandard i bostäder 2. Skapa förutsättning för att uppfylla målsättningen i kommunens STRATEGISKA BOENDEPLAN 	<ol style="list-style-type: none"> 1. 100% 2. Antal producerade byggrätter i detaljplan, eller förhandsbesked/bygglov 3. (antagen dp/beslutade lov)
Natur - Värna och utveckla de höga natur- och friluftsvärden som gör Strömstad unik		
Natur prioriteras för att säkerställa kommunens natur- och friluftsvärden och samtidigt säkerställa hållbar utveckling och en god bebyggd miljö.	<ol style="list-style-type: none"> 1. Ökad andel kommunal mark med områdesskydd 2. Klara rutiner för tillsyn i MKB och detaljplaner, exploateringsavtal etc 3. Tydlig kommunal naturvårdsorganisation 	<ol style="list-style-type: none"> 1. Areal kommunal mark med områdesskydd ska öka, prioritera, <ul style="list-style-type: none"> - höga naturvärden - höga friluftsvärden 2. klara rutiner/arbetsätt 3. beslut om antagen organisation
Miljö och energi - En tydlig miljöprofil		
Miljö- och energimålet prioriteras i syfte att säkerställa nämndens pågående arbete med miljömål samt energi-effektiviseringar.	<ol style="list-style-type: none"> 1. Uppfylla redan beslutade miljömål 2. Uppfylla åtaganden från handlingsplanen i kommunens energieffektiviseringsstrategi 	<ol style="list-style-type: none"> 1. Miljömålen 2. Energieffektiviseringsstrategi
Trygghet och hälsa - Delaktiga medborgare, Barnperspektivet ska ingå vid all planering		
Trygghet och hälsa prioriteras utifrån nämndens ansvar för räddningstjänst, krisberedskap och hälsoskydd. Delaktiga medborgare samt barnperspektiv utifrån nämndens roll som samhällsbyggare.	<ol style="list-style-type: none"> 1. miljö- och byggdagar ska ordnas två ggr/mandatperiod 2. arbeta med referensgrupper i olika projekt. Barnperspektivet ska ingå vid all planering Riktad brandskydds-utbildning (mot skola) 	<ol style="list-style-type: none"> 1. Två Miljö- och byggdagar 2. Referensgrupper <ul style="list-style-type: none"> Barnchecklista Antal utbildade elever
Ekonomimål - Välskött kommunal ekonomi		
	<ol style="list-style-type: none"> 1. Ekonomi i balans. 2. Löpande mätning och uppföljning av förvaltningens effektivitet 3. Internkontroll enligt upprättad internkontrollplan 	<ol style="list-style-type: none"> 1. Varje verksamhet skall vara i balans 2. Mätning av tre beslutade nyckeltal /avdelning, basår 2008. 3. enligt upprättad internkontrollplan
Medarbetaremål - Engagerade och motiverade medarbetare		
	<ol style="list-style-type: none"> 1. Gemensam syn 2. Kompetensutveckling skall prioriteras (utbildning, utvärdering, samarbete, handledning) 3. Skapa ett ökat "vitänk" genom samarbete 4. Nöjd medarbetarindex NKI skall vid mätning ej minska motsvarande värde föregående år 	<ol style="list-style-type: none"> 1. Två samverkansdagar 2. Utbildning enligt utbildningsplanerna 3. Finns "vitänk" 4. NKI

Strömstads kommun 452 80 Strömstad
telefon växel 0526-190 00. telefax 0526-191 10
Besöksadress: Norra begsgatan 23
e-post: kommun@stromstad.se