



Strömstads kommuns

Risk- och sårbarhetsanalys

Enligt Lag (2006:544) om kommuners och landstings åtgärder inför och vid extraordinära händelser i fredstid och höjd beredskap



Dokumenttyp	Analys
Beslutande organ	Kommunstyrelsen
Förvaltningsdel	Kommunledningsförvaltningen Utvecklingsavdelningen
Antagen	2019-08-28
Ansvar	Krisberedskapssamordnare
Aktualitetsförklaras	2023-12-31 (vart fjärde år)

Innehåll

Inledning.....	4
Bakgrund	4
Syftet med Risk- och sårbarhetsanalysen	4
Målet med Risk- och sårbarhetsanalysen	4
Rapportering av kommuners Risk- och sårbarhetsanalys	5
1. Beskrivning av kommunen och dess geografiska område	6
1.1 Kommunens organisation	6
1.2 Beskrivning av kommunen och dess geografiska område	6
2. Övergripande beskrivning av arbetsprocess och metod.....	7
2.1 Arbetsprocess.....	7
2.2 Avgränsningar.....	7
2.3 Metod och verktyg	8
2.3.1 Riskidentifiering.....	8
2.3.2 Riskanalys	8
2.3.3 Riskvärde	11
2.3.4 Acceptabel avbrottstid	12
3. Identifierad samhällsviktig verksamhet inom kommunens geografiska område	13
3.1 Samhällsviktig verksamhet.....	13
3.2 Identifierad samhällsviktig verksamhet inom Strömstads kommuns geografiska område	14
4. Identifierade kritiska beroenden för kommunens samhällsviktiga verksamhet.....	16
4.1 Accepterad avbrottstid.....	20
4.1.1 Energiförsörjning.....	20
4.1.1.1 Avbrott i elnätsföretagens verksamhet.....	20
4.1.1.2 Avbrott i distribuenterna av bränslen och drivmedels verksamhet	20
4.1.2 Finansiella tjänster	21
4.1.3 Handel och industri	21
4.1.4 Hälsa- och sjukvård samt omsorg	22
4.1.5 Information och kommunikation	23
4.1.6 Kommunalteknisk försörjning	23
4.1.7 Livsmedel.....	24
4.1.8 Offentlig förvaltning	24
4.1.9 Skydd och säkerhet	25
4.1.10 Socialförsäkringar	25
4.1.11 Transporter.....	25

5. Identifierade och analyserade risker för kommunen och kommunens geografiska område	28
5.1 Översvämningar samt misstro mot kommunledningen.....	28
5.2 Storm eller orkan som leder till massiva elavbrott	29
5.3 Oljeutsläpp som drabbar strandlinjen i Kosterhavets Nationalpark	30
5.4 Reaktorolycka i Haldens kommun, Norge med radioaktivt läckage som följd.....	31
5.5 Omfattande brister i dricksvattenförsörjning	32
5.6 Ökad främlingsfientlighet som resulterar i upplopp och anlagda bränder.....	33
5.7 Stort sjukdomsutbrott pga. smitta via livsmedel	34
5.8 Omfattande avbrott i telefoni och internetaccess.....	35
5.9 Omfattande ras och skred	36
5.10 Trafikolycka på E6 med turistbuss och fordon med farligt gods.....	37
5.11 Fartygsolycka - färja - yttre Oslofjorden	38
5.12 Omfattande skogsbrand	39
5.13 Brand i förskola/skola	40
5.14 Brand i köpcenter/samlingslokal... ..	41
5.15 Brand i äldreboende... ..	42
5.16 Pandemi... ..	43
5.17-5.20 Höjd beredskap redovisas i hemligstämplad bilaga som förvaras under lås.....	44
6. Beskrivning av identifierade sårbarheter och brister i krisberedskap inom kommunen och dess geografiska område.....	45
7. Behov av åtgärder med anledning av risk- och sårbarhetsanalysens resultat.....	48

Inledning

Risk- och sårbarhetsanalysen för Strömstads kommun är en grund för arbetet med att förebygga risker, minska sårbarheten och öka kommunens riskhanteringsförmåga i syfte att skapa ett robustare samhälle.

Analysen har gjorts med utgångspunkt i Lag (2006:544) om kommuners och landstings åtgärder inför och vid extraordinära händelser i fredstid och höjd beredskap (LEH) samt Myndigheten för Samhällsskydd och beredskaps (MSB:s) föreskrifter och allmänna råd om Risk- och sårbarhetsanalyser.

Analysen skall utgöra ett underlag för information till invånarna, kommunens samhällsplanering och övriga aktörer inom vårt geografiska område.

Bakgrund

Alla kommuner och landsting har enligt lag (2006:544) om kommuners och landstings åtgärder inför och vid extra ordinära händelser i fredstid och höjd beredskap, en skyldighet att för varje ny mandatperiod genomföra en Risk- och sårbarhetsanalys för sitt eget geografiska ansvarsområde.

Risk- och sårbarhetsanalysen för mandatperioden 2019-2022 ska sammanställas i en rapport som ska vara Länsstyrelsen tillhanda senast den 31 oktober 2019.

Syftet med Risk- och sårbarhetsanalysen

Syftet med risk- och sårbarhetsanalysarbetet är att öka medvetenheten och kunskapen hos beslutsfattare och verksamhetsansvariga om hot, risker och sårbarheter inom det egna verksamhetsområdet samt att skapa ett underlag för egen planering¹.

Målet med Risk- och sårbarhetsanalysen

Målet med förebyggande verksamheten där risk- och sårbarhetsanalysen utgör en del, är att minimera antalet olyckor och kriser och effekterna av dessa genom att berörda aktörer vidtar förebyggande och sårbarhetsreducerande åtgärder².

¹ Vägledning för risk- och sårbarhetsanalyser, Myndigheten för samhällsskydd och beredskap (2011)

² Vägledning för risk- och sårbarhetsanalyser, Myndigheten för samhällsskydd och beredskap(2011)

Rapportering av kommuners Risk- och sårbarhetsanalys

Kommunen ska senast den 31 oktober under det första kalenderåret efter ordinarie val till kommunfullmäktige ställa samman och rapportera resultatet av sitt arbete med risk- och sårbarhetsanalys enligt följande uppställning³.

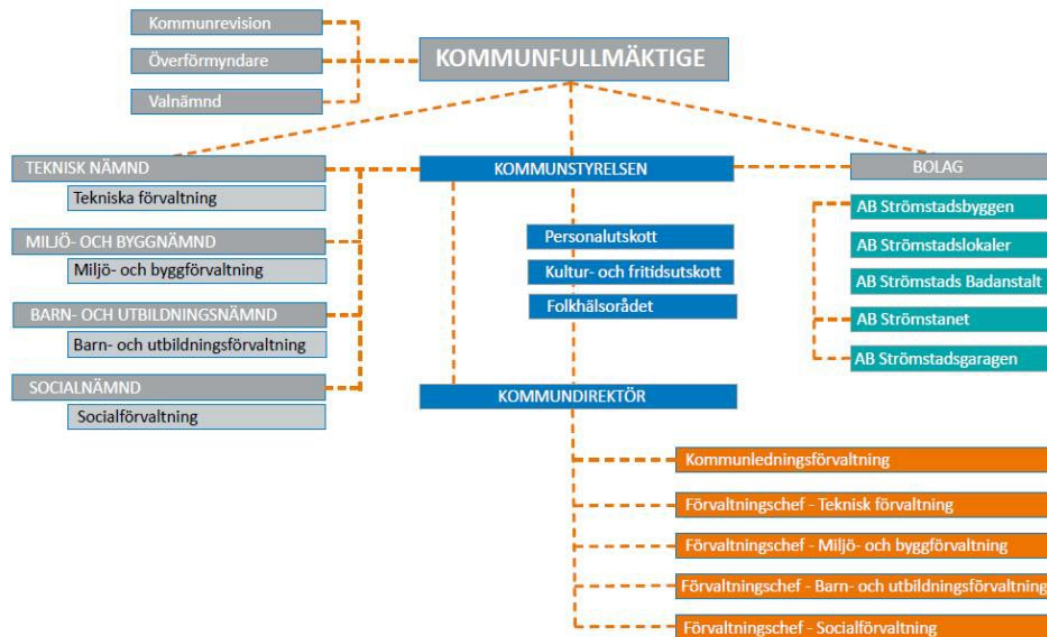
1. Beskrivning av kommunen och dess geografiska område
2. Beskrivning av arbetsprocess och metod
3. Identifierad samhällsviktig verksamhet inom kommunens geografiska område
4. Identifierade kritiska beroenden för kommunens samhällsviktiga verksamhet
5. Identifierade och analyserade risker för kommunen och kommunens geografiska område
6. Beskrivning av identifierade sårbarheter och brister i krisberedskap inom kommunen och dess geografiska område
7. Behov av åtgärder med anledning av risk- och sårbarhetsanalysens resultat

Nytt för kommuner och landsting är att en ny förmågebedömning har tagits fram för bedömning av den egna myndighetens generella krisberedskapsförmåga.

³ 4 § Myndigheten för samhällsskydd och beredskaps föreskrifter om kommuners risk- och sårbarhetsanalyser

1. Beskrivning av kommunen och dess geografiska område

1.1 Kommunens organisation



1.2 Beskrivning av kommunen och dess geografiska område

Strömstads kommun är belägen på Sveriges västkust mittemellan Göteborg (165 km) och Oslo (132 km) och är den enda kommunen i Sverige som inte gränsar till mer än en annan svensk kommun, Tanum i söder. I väster, norr och öster gränsar kommunen mot Norge vilket innebär att tre fjärdedelar av kommunens gräns även utgör EU:s yttre gräns.

Strömstads kommuns geografiska läge innebär att det inom kommunens geografiska område finns inte mindre än tre olika klimatzoner. Kosteröarna befinner sig i en, området närmast kusten i en, och de östra delarna av kommunen i en egen zon.

Skärgården med Kosterhavets Nationalpark och med sin systerpark på norskt vatten, Yttre Hvaler nationalpark omfattar känsliga miljöer och ligger i riskzonen för oljeutsläpp på grund av rådande strömmar och vindar.

Även om kommunen finns i riskzonen för extrema havsvattennivåer och vindar med orkanstyrka, så utgör ändå det norska sydlandet ett skydd för vädersystem som kommer från Atlanten i väster. Det brukar innebära att vi inte drabbas lika kraftigt som kuststräckan söder om oss, mellan Väderöarna och Måseskär.

Kosteröarna har vanligtvis flest soltimmar i hela landet varje år. Det skulle också kunna innebära att vi är ett område som är troligt att kunna drabbas av en extrem värmebölja, på grund av klimatförändringarna. Den unika naturen och de många soltimmarna gör kommunen till en mycket välbesökt turistort och turist/besöksnäringen utgör tillsammans med gränshandeln den största näringen. Gränshandeln omsatte i Strömstad under 2018 ca 9 miljarder kronor. Rakt igenom

kommunen går E6 med mycket omfattande trafik av såväl persontrafik som gods. E6 är den viktigaste förbindelsen mellan Göteborgs hamn och den mest tätbefolkade delen av Norge. Göteborgs hamn är Norges största importhamn. I snitt passerar ca 20 000 fordon Svinesundsbroarna varje dygn. Av dessa är knappt 10% långtradare. Cirka 150 av dessa innehåller farligt gods.

I Strömstads tätort finns såväl kommersiell färjeterminal, som hamn för persontrafik. Dessutom småbåtshamnar och gästhamnar. Färjerederierna transporterar ca 1,3 miljoner passagerare till och från Strömstad varje år.

Kommunens vattenförsörjning sker från en insjö i kommunen. I Haldens kommun finns ett mindre kärnkraftverk. Järnvägen går från Strömstad via Skee till Överby i söder. Ett mindre flygfält finns i Näsing, i kommunens östra del.

2. Övergripande beskrivning av arbetsprocess och metod

2.1 Arbetsprocess

Under 2014 genomfördes en omfattande riksinventering i samband med den interna uppdateringen av Strömstads kommuns risk- och sårbarhetsanalys. I arbetet med att ta fram underlag för uppdateringen deltog representanter från följande kommunala verksamheter: Omsorgsförvaltningen, Barn- och utbildningsförvaltningen, Tekniska förvaltningen, Miljö- och Byggförvaltningen, Kommunstyrelsens förvaltning samt Räddningstjänsten och Miljö- och byggnämnden.

Medverkande kommunala bolag har varit AB Strömstadslokaler och Strömstadsbyggen AB. En rad externa aktörer har medverkat såsom: Polismyndigheten, Tullverket, Trafikverket, Kustbevakningen, SSRS, SGI, länsstyrelsen, SOS Alarm, Svenska kyrkan, Munkedals-, Lysekils-, Sotenäs-, Tanums kommun, Fortum Distribution, Color Line, Svenska Statoil Automation och Strömstads Tidning.

Analysen för mandatperioden 2019-2022 bygger på en genomgång av det arbetet, en revidering av de förvaltningsspecifika risk- och sårbarhetsanalyserna samt en enklare workshop med Strömstads kommuns Krishanteringsråd i januari 2019, där olika intressenter inom Strömstads geografiska område ingår.

2.2 Avgränsningar

Projektgruppen för 2014 års risk och sårbarhetsanalys beslutade under projektets gång att göra följande avgränsningar inom riskområdet. Följande risker har endast delvis beaktats:

- Ekonomiska risker
- Risker med utgångspunkt i folkhälsa

2.3 Metod och verktyg

Den metod och de verktyg som ligger till grund för framtagandet av risk- och sårbarhetsanalysen är dels en klassisk riskhanteringsmodell som följer principen identifiering, värdering utifrån sannolikhet och konsekvens, samt hantering utifrån förmåga, i enlighet med ex. FOI:s modell för Risk- och sårbarhetsanalys (FORSA).

2.3.1 Riskidentifiering

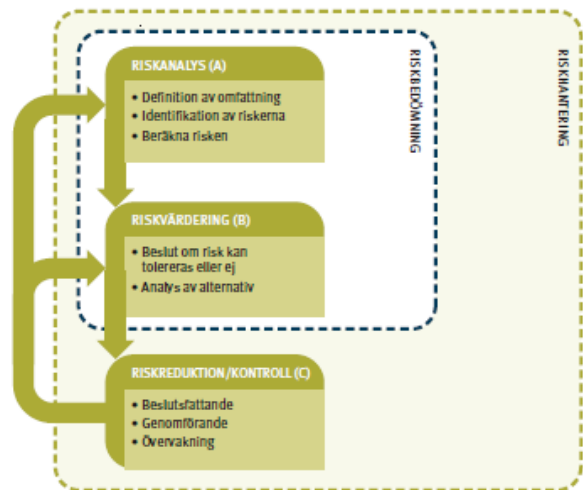
Riskidentifiering syftar till att identifiera extraordinära händelser och förhållanden inom kommunens egen verksamhet och det geografiska området som innebär ett hot eller en risk. Resultatet av riskidentifieringen utgörs av grovt beskrivna riskscenarier.

- Höga flöden och högt havsvattenstånd som leder till översvämningar
- Storm eller orkan som leder till massiva elavbrott
- Oljeutsläpp som drabbar strandlinjen i Kosterhavets Nationalpark
- Reaktorolycka i Haldens kommun, Norge
- Brott på huvudledning för dricksvatten
- Ökad främlingsfientlighet som resulterar i upplopp och anlagda bränder
- Stort sjukdomsutbrott pga. smitta via livsmedel
- Omfattande avbrott i telefoni och internetaccess
- Omfattande ras och skred
- Trafikolycka på E6 med turistbuss och fordon med farligt gods
- Fartygsolycka – färja – yttre Oslofjorden
- Omfattande skogsbrand
- Brand i förskola/skola
- Brand i köpcenter/samlingslokal
- Brand i äldreboende
- Pandemi
- I särskild hemligstämplad bilaga risker kopplade till Civilt försvar/höjd beredskap

2.3.2 Riskanalys

För att bedöma sannolikheten används en kvantitativ beskrivning utifrån en rankingskala där riskscenarier som klassats som ”Mycket låg sannolikhet” beräknas inträffa 1 gång på 100 år eller mer och där riskscenarier som klassats som ”Mycket hög sannolikhet” beräknas inträffa 1 gång på 1 år. Matrisen är hämtad ur MSB:s vägledning för risk och sårbarhetsanalyser.

Figur 2. Riskhanteingsprocessen. Källa: International Electrotechnical Commission, IEC 1995.



Ur FOI:s modell för Risk- och sårbarhetsanalys (FORSA)

Det här sättet att uttrycka sannolikhet ger enligt bedömning förvaltningarna och bolagen goda möjligheter att kunna rangordna riskscenarier och relatera bedömningarna till sin egen analys. Den här typen av skala ger också en möjlighet att på ett grovt sätt använda informationen som planeringsunderlag.

En vanlig indelning av en skala för att ange hur ofta olika scenarier förväntas uppkomma är följande: 1 ggr per år, 1 ggr per 10 år, 1 ggr per 50 år, 1 ggr per 100 år och 1 ggr per 1000 år⁴.

Anpassade till scenariobeskrivningarna används kortare tidsintervall.

	Sannolikhet	Förväntas uppkomma
1	Mycket låg	1 gång per 100 år eller mer
2	Låg	1 gång per 50 år
3	Medelhög	1 gång per 10 år
4	Hög	1 gång på 5 år
5	Mycket hög	1 gång på ett år

Utifrån samma bedömningsfaktorer används en kvalitativ rankingskala vid värdering av konsekvenser utifrån de fem steg som MSB anger i sin vägledning för risk och sårbarhetsanalyser.

Nivå	Konsekvenser	Beskrivning
Steg 1	Mycket begränsade	Små direkta hälsoeffekter, mycket begränsade störningar i samhällets funktionalitet, övergående misstro mot enskild samhällsinstitution, mycket begränsade skador på egendom.
Steg 2	Begränsade	Måttliga direkta hälsoeffekter, begränsade störningar i samhällets funktionalitet, övergående misstro mot flera samhällsinstitutioner, begränsade skador på egendom och miljö.
Steg 3	Allvarliga	Betydande direkta eller måttliga indirekta hälsoeffekter, allvarliga störningar i samhällets funktionalitet, bestående misstro mot flera samhällsinstitutioner eller förändrat beteende, allvarliga skador på egendom och miljö och miljö.
Steg 4	Mycket allvarliga	Mycket stora direkta eller betydande indirekta hälsoeffekter, mycket allvarliga störningar i samhällets funktionalitet, bestående misstro mot flera samhällsinstitutioner och förändrat beteende, mycket allvarliga skador på egendom och miljö.
Steg 5	Katastrofala	Katastrofala direkta eller mycket stora indirekta hälsoeffekter, extrema störningar i samhällets funktionalitet, grundmurad misstro mot samhällsinstitutioner och allmän instabilitet, katastrofala skador på egendom och miljö.

⁴ Myndigheten för samhällsskydd och beredskap

2.3.3 Riskvärde

Värdering av sannolikhet och konsekvens resulterade i ett riskvärde som presenteras enligt kriterierna:

1)	Grön	Begränsade
2)	Gul	Allvarliga
3)	Orange	Mycket allvarliga
4)	Röd	Katastrofala

Riskvärdet för respektive riskkälla/scenario sammanställs i enligt matrisen nedan. Vid den samlade bedömningen av ett riskvärde har hänsyn tagits till eventuella skyddande faktorer.

Mycket hög sannolikhet 5					
Hög sannolikhet 4					
Medelhög sannolikhet 3					
Låg sannolikhet 2					
Mycket låg sannolikhet 1					
	1 Mycket begränsade	2 Begränsade	3 Allvarliga	4 Mycket allvarliga	5 Katastrofala

Strömstads kommuns förmåga att hantera riskerna har presenterats enligt kriterierna:

1)	Grön	Förmågan är god
2)	Gul	Förmågan är i huvudsak god, men har vissa brister
3)	Orange	Det finns en viss förmåga, men den är bristfällig
4)	Röd	Det finns ingen eller mycket bristfällig förmåga

2.3.4 Acceptabel avbrottstid

Utöver verktygen för riskanalysen ovan anges även acceptabel avbrottstid som en måttenhet. Risken utgörs även av ett avbrott i identifierad samhällsviktig verksamhet eller i de verksamheter som utgör kritiska beroenden som är längre än acceptabel avbrottstid⁵.

Acceptabel avbrottstid syftar till den tid under vilken en (identifierad samhällsviktig) verksamhet kan acceptera ett avbrott (upphöra att fungera).

Prioritet		Acceptabel avbrottstid
1)	Röd	< 6-8 timmar
2)	Orange	< 24 timmar
3)	Gul	< 72 timmar
4)	Grön	< 1 vecka

Risk- och sårbarhetsanalysen skall ligga till grund för samtliga styrdokument som utarbetas för kommunens olika verksamhetsområden, förvaltningar och bolag och en uppföljning av krisberedskapsverksamheten och inträffade händelser skall genomföras årligen och redovisas för Kommunstyrelsen. Detta arbetssätt är avsett att vara processinriktat och fortgår över tid.

⁵ Vägledning för samhällsviktig verksamhet – Att identifiera samhällsviktig verksamhet och kritiska beroenden samt bedöma acceptabel avbrottstid, MSB (2014)

3. Identifierad samhällsviktig verksamhet inom kommunens geografiska område

Med samhällsviktig verksamhet avses en verksamhet som uppfyller minst ett av följande villkor:

- Ett bortfall av, eller en svår störning i verksamheten som ensamt eller tillsammans med motsvarande händelser i andra verksamheter på kort tid kan leda till att en allvarlig kris inträffar i samhället.
- Verksamheten är nödvändig eller mycket väsentlig för att en redan inträffad kris i samhället ska kunna hanteras så att skadeverkningarna blir så små som möjligt⁶.

3.1 Samhällsviktig verksamhet

Att identifiera samhällsviktig verksamhet och kritiska beroenden utgör en grundläggande del av arbetet med risk- och sårbarhetsanalyserna på lokal, regional och nationell nivå. Det arbetet sker kontinuerligt och utvecklas efterhand⁷.

De samhällssektorer som identifierats av Myndigheten för samhällsskydd och beredskap, och som ligger till grund för Strömstads kommuns identifiering, inom vilka viktiga samhällsfunktioner och samhällsviktig verksamhet kan identifieras är följande:

Samhällssektor	Exempel på viktiga samhällsfunktioner per samhällssektor
Energiförsörjning	Produktion av el, distribution av el, produktion och distribution av fjärrvärme, produktion och distribution av bränslen och drivmedel m.m.
Finansiella tjänster	Betalningar, tillgång till kontanter, centrala betalningssystemet, värdepappershandel m.m.
Handel och industri	Bygg- och entreprenadverksamhet, detaljhandel, tillverkningsindustri m.m.
Hälsa- och sjukvård samt omsorg	Akutsjukvård, läkemedels- och materielförsörjning, omsorg om barn, funktionshindrade och äldre, primärvård, psykiatri, socialtjänst, smittskydd för djur och människor m.m.
Information och kommunikation	Telefoni (mobil och fast), internet, radiokommunikation, distribution av post, produktion och distribution av dagstidningar, webbaserad information, sociala medier m.m.
Kommunalteknisk försörjning	Dricksvattenförsörjning, avloppshantering, renhållning, väghållning m.m.
Livsmedel	Distribution av livsmedel, primärproduktion av livsmedel, kontroll av livsmedel, tillverkning av livsmedel m.m.
Offentlig förvaltning - Ledningsfunktioner - stödfunktioner	Lokal ledning, regional ledning, nationell ledning, begravningsverksamhet, diplomatisk och konsulär verksamhet m.m.

⁶ MSB:s föreskrifter för kommuner och landstings (MSBFS 2010:6) och statliga myndigheters (MSBFS 2010:7) redovisning av risk- och sårbarhetsanalyser.

⁷ Vägledning för samhällsviktig verksamhet – Att identifiera samhällsviktig verksamhet och kritiska beroenden samt bedöma acceptabel avbrottsid, Myndigheten för samhällsskydd och beredskap (2014)

Skydd och säkerhet	Domstolsväsendet, åklagarverksamhet, militärt försvar, kriminalvård, kustbevakning, polis, räddningstjänst, alarmeringstjänst, tullkontroll, gränsskydd och immigrationskontroll, bevaknings- och säkerhetsverksamhet m.m.
Socialförsäkringar	Allmänna pensionssystemet, sjuk- och arbetslöshetsförsäkringen m.m.
Transporter	Flygtransport, järnvägstransport, sjötransport, vägtransport, kollektivtrafik

3.2 Identifierad samhällsviktig verksamhet inom Strömstads kommuns geografiska område

Samhällsviktig verksamhet	Samhällsfunktion	Samhällssektor
Elnätsföretagens verksamhet	Distribution av el	Energiförsörjning
Distribuenternas verksamhet	Distribution av bränslen och drivmedel m.m.	Energiförsörjning
Har ej vidare beaktats	Betalningar samt tillgång till kontanter	Finansiella tjänster
Miljö- och hälsas verksamhet inom smittskyddsområdet	Smittskydd för djur och människor m.m.	Hälso- och sjukvård samt omsorg
Omhändertagande av smittade personer och djur	Smittskydd för djur och människor m.m.	Hälso- och sjukvård samt omsorg
Skyddande av människor mot smitta	Smittskydd för djur och människor m.m.	Hälso- och sjukvård samt omsorg
Journalhantering	Läkemedels- och materielförsörjning	Hälso- och sjukvård samt omsorg
Leverera/dela ut/ge läkemedel och annat sjukvårdsmateriel	Läkemedels- och materielförsörjning	Hälso- och sjukvård samt omsorg
Personals verksamhet på olika typer av äldre- och omsorgsboenden	Omsorg om funktionshindrade och äldre	Hälso- och sjukvård samt omsorg
Personals verksamhet inom hemsjukvården/hemtjänsten	Omsorg om funktionshindrade och äldre	Hälso- och sjukvård samt omsorg
Landstingens verksamhet	Omsorg om funktionshindrade och äldre	Hälso- och sjukvård samt omsorg
Personals verksamhet inom för- och grundskola samt fritidsverksamhet	Omsorg om barn	Hälso- och sjukvård samt omsorg
Telebolagens verksamhet	Telefoni (mobil och fast)	Information och kommunikation
Distributörer av radiokommunikations verksamhet	Radiokommunikation	Information och kommunikation

Distributörer av tele- och datatrafiks verksamhet	Internet/webbaserad information	Information och kommunikation
Postnords verksamhet	Distribution av post	Information och kommunikation
Dricksvattenförsörjning till prioriterade abonnenter (äldreboenden och människor i ständigt behov)	Dricksvattenförsörjning, m.m.	Kommunalteknisk försörjning
Dricksvattenförsörjning till övriga abonnenter	Dricksvattenförsörjning, m.m.	Kommunalteknisk försörjning
VA-verksamhet	Avloppshantering	Kommunalteknisk försörjning
Personals möjlighet att hålla vägar framkomliga	Väghållning	Kommunalteknisk försörjning
Skydd mot översvämningar	Översvämningsskydd	Kommunalteknisk försörjning
Livsmedelsdistributörers verksamhet	Distribution av livsmedel	Livsmedel
Krisledning (nämnd, krisledningsorganisation, förvaltningsledning, nyckelfunktioner)	Lokal ledning	Offentlig förvaltning
Upprätthålla skydd av människor, säkerhet, trygghet kontroll	Kustbevakning, polis och räddningstjänst	Skydd och säkerhet
Upprätthålla skydd av egendom, miljö, säkerhet, trygghet kontroll	Kustbevakning, polis och räddningstjänst	Skydd och säkerhet
Upprätthålla kontroll och skydd mot transporter av farligt gods, vapen, förstörelsevapen.	Tullkontroll och gränsskydd	Skydd och säkerhet
Ansvariga myndigheters verksamhet	Allmänna pensionssystemet, sjuk- och arbetslöshetsförsäkringen m.m.	Socialförsäkringar
Registerhantering av människor som beviljats stöd (ekonomiskt)	Allmänna pensionssystemet, sjuk- och arbetslöshetsförsäkringen m.m.	Socialförsäkringar
Transportering av resurser för att upprätthålla annan samhällsviktig verksamhet	Vägtransport	Transporter
Erbjuda möjlighet till förflyttning av personer som ej har tillgång/möjlighet till egen transport	Kollektivtrafik	Transporter
Ambulans och sjuktransporter	Sjötransport/Vägtransport	Transporter

4. Identifierade kritiska beroenden för kommunens samhällsviktiga verksamhet⁸

Beroenden som är avgörande för att samhällsviktiga verksamheter ska kunna fungera karaktäriseras av att ett bortfall eller en störning i levererande verksamheter relativt omgående leder till funktionsnedsättningar, som kan få till följd att en extraordinär händelse inträffar. Den drabbade verksamheten kännetecknas av att den saknar uthållighet, redundans och möjlighet att ersätta eller fungera utan den resurs som fallit bort.

Kritiska beroenden återfinns hos de flesta samhällsviktiga verksamheter inom följande områden:

- infrastruktur – Exempelvis elektronisk kommunikation, elförsörjning, ledningsnät och anläggningar på nätet
- verksamhetsnära system – Exempelvis IT-system, GIS, drift- och övervakningssystem
- personal – Exempelvis driftpersonal och reparationsberedskap, experter och nyckelfunktioner
- information – Exempelvis väderprognoser, inhämta och ge samlad lägesbild via webb och press
- kapital, varor och tjänster – Exempelvis IT-support, reservdelar, vaktbolag, kemikalier och laboratorieanalyser.
- övrigt

Samhällsviktig verksamhet	Samhällsfunktion	Samhällssektor	Kritiska beroenden
Elnätsägarens verksamhet	Distribution av el	Energiförsörjning	Elnätägarens tjänster, personal och infrastruktur Verksamhetsnära system och infrastruktur Egen personal
Distributörer av drivmedels verksamhet	Distribution av bränslen och drivmedel m.m.	Energiförsörjning	Producenters verksamhet Transporter Elförsörjning
Bankkontor	Betalningar samt tillgång till kontanter	Finansiella tjänster	Leverantörer av finansiella tjänster Leverantörer av kontanter Transporter Infrastruktur (elektronisk kommunikation, elförsörjning)
Miljö- och hälsas verksamhet inom smittskyddsområdet	Smittskydd	Hälso- och sjukvård samt omsorg	Jordbruksverket och Länsstyrelsens expertis Egen personal (miljö- och hälsa) Laboratorieanalys Skyddsutrustning för personal och utrustning för provtagning och avspärning

⁸ MSB:s föreskrifter för kommuners och landstings (MSBFS 2010:6) och statliga myndigheters (MSBFS 2010:7) redovisning av risk- och sårbarhetsanalyser.

			Transporter
Omhändertagande av smittade människor	Smittskydd	Hälso- och sjukvård samt omsorg	Landstingets tjänster, lokaler, personal och expertis Egen personal och lokaler (omsorg) Laboratorieanalys Skyddsutrustning för personal och utrustning för provtagning och avspärning Transporter Läkemedels- och materielförsörjning
Omhändertagande av smittade djur	Smittskydd	Hälso- och sjukvård samt omsorg	Jordbruksverket och Länsstyrelsens tjänster, expertis och personal (veterinär) Egen personal (miljö och hälsa) Transporter Vattenförsörjning Läkemedels- och materielförsörjning
Skyddande av människor mot smitta	Smittskydd för djur och människor m.m.	Hälso- och sjukvård samt omsorg	Jordbruksverket och Länsstyrelsens tjänster, expertis och personal Landstingets tjänster, lokaler, personal och expertis Egen personal och lokaler (omsorg) Laboratorieanalys Skyddsutrustning för personal och utrustning för provtagning och avspärning Transporter Läkemedels- och materielförsörjning
Journalhantering	Läkemedels- och materielförsörjning	Hälso- och sjukvård samt omsorg	Infrastruktur (elförsörjning) och verksamhetsnära system (IT-system, journalsystem)
Leverera/dela ut/ge läkemedel och annat sjukvårdsmateriel	Läkemedels- och materielförsörjning	Hälso- och sjukvård samt omsorg	Verksamhetsnära system (IT-system) Egen personal (personal som får dela ut och ge läkemedel) Transporter
Verksamhet på äldre- och omsorgsboenden	Omsorg om funktionshindrade och äldre	Hälso- och sjukvård samt omsorg	Egen personal, lokaler, dricksvatten- och livsmedelsförsörjning, elförsörjning
Personals verksamhet inom hemsjukvården/hemtjänsten	Omsorg om funktionshindrade och äldre	Hälso- och sjukvård samt omsorg	Egen personal Dricksvatten- och livsmedelsförsörjning Läkemedels- och materielförsörjning Transporter Åtkomst till journaler/register
Förskola och fritidsverksamhet	Omsorg om barn	Hälso- och sjukvård samt omsorg	Egen personal, lokaler, dricksvatten- och livsmedelsförsörjning, Elförsörjning
Telebolagens verksamhet	Telefoni (mobil och fast)	Information och kommunikation	Telebolagens tjänster, personal och infrastruktur (elektronisk kommunikation, elförsörjning) Verksamhetsnära system och infrastruktur Egen personal

Distributörer av radiokommunikations verksamhet	Radiokommunikation	Information och kommunikation	Infrastruktur (elektronisk kommunikation, elförsörjning) (radiomaster/punkter) och verksamhetsnära system
Distributörer av tele- och datatrafiks verksamhet	Internet/webbaserad information	Information och kommunikation	Infrastruktur (elektronisk kommunikation, elförsörjning)
Förmedling av information	Internet/webbaserad information	Information och kommunikation	Infrastruktur (elektronisk kommunikation, elförsörjning) verksamhetsnära system och infrastruktur
Postnords verksamhet	Distribution av post	Information och kommunikation	Transporter, Postnords tjänster, infrastruktur och personal
Dricksvattenförsörjning till prioriterade abonnenter (äldreboenden och människor i ständigt behov)	Dricksvattenförsörjning, m.m.	Kommunalteknisk försörjning	Råvatten, ledningsnät, rening, personal (VA, omsorg, miljö- och hälsa) Energiförsörjning, Livsmedelsverket, materiel för nödvattenförsörjning, provtagning/laboratorie-tjänster, transporter, drivmedel till ev. försörjning av reservkraft
Dricksvattenförsörjning till övriga abonnenter	Dricksvattenförsörjning, m.m.	Kommunalteknisk försörjning	Råvatten, ledningsnät, rening, personal, energiförsörjning, Livsmedelsverket, materiel för nödvattenförsörjning, provtagning/laboratorie-tjänster, transporter, drivmedel till ev. försörjning av reservkraft
VA-verksamhet	Avloppshantering	Kommunalteknisk försörjning	Ledningsnät, rening, personal (VA, miljö- och hälsa), Energiförsörjning provtagning/laboratorie-tjänster
Personals möjlighet att hålla vägar framkomliga	Väghållning	Kommunalteknisk försörjning	Personal (Gata/park, Räddningstjänst), utrustning, transporter, Energiförsörjning
Skydd mot översvämningar	Översvämningsskydd	Kommunalteknisk försörjning	Personal, Tekniska förvaltningens kompetens, utrustning, transporter, tekniskt skydd, annat skydd
Livsmedelsdistributörers verksamhet	Distribution av livsmedel	Livsmedel	Livsmedelsdistributörers varor, tjänster och personal Transporter Egen personal
Krisledning (nämnd, krisledningsorganisation, förvaltningsledning, nyckelfunktioner)	Lokal ledning	Offentlig förvaltning	Personal, lokaler, dricksvattenförsörjning, livsmedelsförsörjning, energiförsörjning, försörjning av telefoni och radiokommunikation, materiel
Upprätthålla skydd av människor, säkerhet, trygghet kontroll	Kustbevakning, polis och räddningstjänst	Skydd och säkerhet	Kustbevakningen och Polismyndigheten, lokaler och personal (räddningstjänst), energiförsörjning, telefoni och radiokommunikation, transporter
Upprätthålla skydd av egendom, miljö,	Kustbevakning, polis och räddningstjänst	Skydd och säkerhet	Kustbevakningen och Polismyndigheten, lokaler och personal (räddningstjänst), energiförsörjning,

säkerhet, trygghet kontroll			telefoni och radiokommunikation, transporter
Upprätthålla kontroll och skydd mot transporter av farligt gods, vapen, förstörelsevapen.	Tullkontroll och gränsskydd	Skydd och säkerhet	Tullverket, energiförsörjning, telefoni och radiokommunikation
Ansvariga myndigheters verksamhet	Allmänna pensionssystemet, sjuk- och arbetslöshetsförsäkringen m.m.	Socialförsäkringar	Distribuent, personal (socialförvaltningen), leverantörer av finansiella tjänster, Energiförsörjning, internet, Ansvariga myndigheter
Registerhantering av människor som beviljats stöd (ekonomiskt)	Allmänna pensionssystemet, sjuk- och arbetslöshetsförsäkringen m.m.	Socialförsäkringar	Distribuent, personal (socialförvaltningen), leverantörer av finansiella tjänster, Energiförsörjning, internet, Ansvariga myndigheter
Transportering av resurser för att upprätthålla annan samhällsviktig verksamhet	Vägtransport	Transporter	Väghållning, energiförsörjning
Ambulans och sjuktransporter	Sjötransport/ Vägtransport	Transporter	Väghållning, energiförsörjning, Landstingets personal och tjänster, ev. annan transportverksamhet (färdtjänst, taxibolag, bussbolag)
Erbjuda möjlighet till förflyttning av personer som ej har tillgång/möjlighet till egen transport	Kollektivtrafik	Transporter	Västrafik och privata leverantörer av kollektivtrafik, hamnbolagen, väghållning, energiförsörjning

4.1 Accepterad avbrottstid

Risken utgörs av ett avbrott i identifierad samhällsviktig verksamhet eller i de verksamheter som utgör kritiska beroenden som är längre än acceptabel avbrottstid⁹.

Acceptabel avbrottstid syftar till den tid under vilken en (identifierad samhällsviktig) verksamhet kan acceptera ett avbrott (upphöra att fungera).

	Prioritet	Acceptabel avbrottstid
1)	Röd	< 6-8 timmar
2)	Orange	< 24 timmar
3)	Gul	< 72 timmar
4)	Grön	< 1 vecka

4.1.1 Energiförsörjning

Samhällsviktig verksamhet	Samhällsfunktion	Samhällssektor	Acceptabel avbrottstid
Elnätsägarens verksamhet	Distribution av el	Energiförsörjning	
Distributörer av drivmedels verksamhet	Distribution av bränslen och drivmedel m.m.	Energiförsörjning	

4.1.1.1 Avbrott i elnätsföretagens verksamhet

Det finns en elnätsägare i kommunen. Reservkraft finns för prioriterade verksamheter i kommunen, och den goda tillgången till drivmedel medför en relativt lång accepterad avbrottstid.

4.1.1.2 Avbrott i distribuenterna av bränslen och drivmedels verksamhet

Den stora omsättningen till följd av besöksnäringen och gränshandeln har skapat en viss buffert av drivmedel. Utbudet motsvarar en befolkning på ca 100 000 personer, vilket skall jämföras med kommunens invånarantal på 13 253 personer (2018-12-31). Därav den relativt långa accepterade avbrottstiden på upp emot 72 timmar.

⁹ Vägledning för samhällsviktig verksamhet – Att identifiera samhällsviktig verksamhet och kritiska beroenden samt bedöma acceptabel avbrottstid, MSB (2014)

En följdriktig finns alltid i så kallad bunkring, dvs. att privatpersoner i en kris tar ut mer än sitt behov.

4.1.2 Finansiella tjänster

Samhällsviktig verksamhet	Samhällsfunktion	Samhällssektor	Acceptabel avbrottstid
Bankkontor	Betalningar samt tillgång till kontanter	Finansiella tjänster	

Avbrott i möjligheten till betalningar och tillgång till kontanter har vi sett ganska nyligen inträffa i Sverige. Här är kommunen och dess invånare uteslutande beroende av samhällstekniska system och infrastruktur vilket gör risken svår att komma till rätta med utifrån ett kommunperspektiv.

Fremst innebär brister i betalningsmöjligheter och tillgång till kontaktåtkomst en olägenhet för privatpersoner i behov av varor för dagligt bruk.

Accepterad avbrottstid är bedömd till upp emot 72 timmar. Detta utifrån tanken att en hel och frisk privatperson i en kris bör kunna ha en beredskap att klara sig under en inledande period av 72 timmar.

Kommunen som avtalspartner vad gäller varor och tjänster kan anses som en riskfri kund. I en kris där det uppstår behov av uppskjutna betalningar bör därför detta inte innebära större problem för kommunen som inköpare.

4.1.3 Handel och industri

Närheten till Norska gränsen och det faktum att halva Norges befolkning har ett reseavstånd på mindre än två timmar till Strömstad, har skapat förutsättningarna för den enormt stora gränshandeln som är etablerad i kommunen. Detta påverkar naturligtvis sysselsättningen på ett positivt sätt, men det ökar sannolikt även riskerna för exempelvis trafikolyckor.

De omfattande köpcentren i området Nordby/Svinesund utgör även de en delad bild för kommunen ur riskhänsyn. Handeln är troligtvis den näringsgren som lyft invånarantalet de senaste årtiondena, och utifrån ett av Strömstads kommuns övergripande mål för 2030 på en befolkning på 15 000 från dagens 13 253 invånare (2018-12-31), är detta naturligtvis mycket positivt. Men stora mängder människor på en mycket begränsad yta utgör även en risk och på grund av besöksnäringens stora koncentration till sommarhalvåret, kan det en sommardag vistas över 80 000 människor samtidigt i kommunens geografiska område.

Besöksnäringen och den stora gränshandeln med många människor som transporteras i området, samt samtidigt vistas på en och samma plats, till exempel på Nordby köpcenter, är också i sig en risk. Ett avbrott i gränshandeln av någon anledning skulle få mycket omfattande ekonomiska och arbetsmarknadsmässiga konsekvenser.

4.1.4 Hälso- och sjukvård samt omsorg

Samhällsviktig verksamhet	Samhällsfunktion	Samhällssektor	Acceptabel avbrottstid
Miljö- och hälsas verksamhet inom smittskyddsområdet	Smittskydd	Hälso- och sjukvård samt omsorg	
Omhändertagande av smittade människor	Smittskydd	Hälso- och sjukvård samt omsorg	
Omhändertagande av smittade djur	Smittskydd	Hälso- och sjukvård samt omsorg	
Skyddande av människor mot smitta	Smittskydd för djur och människor m.m.	Hälso- och sjukvård samt omsorg	
Journalhantering	Läkemedels- och materieförsörjning	Hälso- och sjukvård samt omsorg	
Leverera/dela ut/ge läkemedel och annat sjukvårdsmateriel	Läkemedels- och materieförsörjning	Hälso- och sjukvård samt omsorg	
Verksamhet på äldre- och omsorgsboenden	Omsorg om funktionshindrade och äldre	Hälso- och sjukvård samt omsorg	
Personals verksamhet inom hemsjukvården/ hemtjänsten	Omsorg om funktionshindrade och äldre	Hälso- och sjukvård samt omsorg	
Tillgång till förskola och fritidsverksamhets verksamhet	Omsorg om barn	Hälso- och sjukvård samt omsorg	

Skydd för liv och hälsa är alltid prioritet 1, vilket innebär kort accepterad avbrottstid. Hur kort den är kan däremot vara utifrån beroenden på individnivå.

Skydd och omsorg av människor är mer prioriterat än skydd för djur och egendom, därav gradskillnaden i accepterad avbrottstid.

Största risken finns hos äldre, sjuka och funktionshindrade personer där ett avbrott i omsorg och försörjning av exempelvis rent dricksvatten eller el kan utgöra ett hot mot liv och hälsa inom ett fåtal timmar, men det finns även personer inom hemtjänstens försorg som klarar sig bra betydligt längre.

Förskola och fritidsverksamhet är kanske i sig inte en samhällsviktig verksamhet. Däremot utgör den en förutsättning för all annan verksamhet utifrån ett bemanningsperspektiv. Därför är accepterad avbrottstid något svårbedömd. Man kan anta att människor kan ombesörja egen barnpassning under kortare perioder och accepterad avbrottstid är därför satt till upp till 72 timmar.

4.1.5 Information och kommunikation

Samhällsviktig verksamhet	Samhällsfunktion	Samhällssektor	Acceptabel avbrottstid
Telebolagens verksamhet	Telefoni (mobil och fast)	Information och kommunikation	
Distributörer av radiokommunikations verksamhet	Radio-kommunikation	Information och kommunikation	
Distributörer av tele- och datatrafiks verksamhet	Internet/webbaserad information	Information och kommunikation	
Förmedling av information	Internet/webbaserad information	Information och kommunikation	
Postnords verksamhet	Distribution av post	Information och kommunikation	

Det finns ett antal leverantörer av såväl fast- som mobiltelefoni samt Internet. Kommunen har försökt skaffa sig redundans för sina system, men det är svårt att överblicka om denna redundans är reell, då vi inte har överblick över helheten. Dessutom kan en leverantörs system ha kritiska punkter långt utanför vår kommungräns.

4.1.6 Kommunalteknisk försörjning

Samhällsviktig verksamhet	Samhällsfunktion	Samhällssektor	Acceptabel avbrottstid
Dricksvattenförsörjning till prioriterade abonnenter	Dricksvattenförsörjning, m.m.	Kommunalteknisk försörjning	
Dricksvattenförsörjning till övriga abonnenter	Dricksvattenförsörjning, m.m.	Kommunalteknisk försörjning	
VA-verksamhet	Avloppshantering	Kommunalteknisk försörjning	
Personals möjlighet att hålla vägar framkomliga	Väghållning	Kommunalteknisk försörjning	
Skydd mot översvämningar	Översvämningsskydd	Kommunalteknisk försörjning	

Som nämnt ovan är behovet av rent dricksvatten beroende av status på den behövande. Därför finns inom dricksvattenförsörjningen en gradering av accepterad avbrottnivå som skiljer sig mellan prioriterade abonnenter och övriga. Inom gruppen övriga kan det finnas behov av ytterligare prioriteringar.

Exempel på personer i prioritetsgrupp 1 kan vara äldre personer under varma sommarkvar, människor med hemdialys, sjuka personer under kommunens omsorg.

Accepterad avbrottstid på upp till 72 timmar för övriga abonnenter grundar sig i bedömningen att man som hel och frisk i en kris, ska kunna klara sina behov under 72 timmar. Däremot skulle ett sådant långt avbrott i just dricksvattenförsörjningen i praktiken uppfattas som oacceptabelt. Nödvattenförsörjning skall därför prioriteras över lag vid en bedömning av längre avbrott än 24 timmar.

Skydd för miljö är underordnad skydd och omsorg av människor och djur. Därav en längre accepterad avbrottstid.

Att hålla vägar framkomliga är en förutsättning för annan prioriterad verksamhet som exempelvis leveranser av läkemedel och dricksvatten och har därför en kort accepterad avbrottstid.

Strömstads kommun har frekvent drabbats av översvämningar. Problematiken ligger i Strömsvattnet system och tillrinningsområde. Att finna effektiva åtgärder måste vara prioriterad verksamhet.

4.1.7 Livsmedel

Samhällsviktig verksamhet	Samhällsfunktion	Samhällssektor	Acceptabel avbrottstid
Livsmedelsdistributörers verksamhet	Distribution av livsmedel	Livsmedel	

Vad som gäller för drivmedel gäller även för livsmedel. Den stora omsättningen har lett till att utbudet är beräknat utifrån en befolkning på 100 000 invånare, att jämföra med nuvarande befolkningsstatistik på 13 253 invånare (2018-12-31).

Accepterad avbrottstid på upp till 72 timmar grundar sig även här i bedömningen att man som hel och frisk i en kris, ska kunna klara sina behov under 72 timmar.

4.1.8 Offentlig förvaltning

Samhällsviktig verksamhet	Samhällsfunktion	Samhällssektor	Acceptabel avbrottstid
Krisledning (nämnd, krisledningsorganisation, förvaltningsledning, nyckelfunktioner)	Lokal ledning	Offentlig förvaltning	

4.1.9 Skydd och säkerhet

Samhällsviktig verksamhet	Samhällsfunktion	Samhällssektor	Acceptabel avbrottstid
Upprätthålla skydd av människor, säkerhet, trygghet kontroll	Kustbevakning, polis och räddningstjänst	Skydd och säkerhet	
Upprätthålla skydd av egendom, miljö, säkerhet, trygghet kontroll	Kustbevakning, polis och räddningstjänst	Skydd och säkerhet	
Upprätthålla kontroll och skydd mot transporter av farligt gods, vapen, förstörelsevapen.	Tullkontroll och gränsskydd	Skydd och säkerhet	

Svensk och norsk Tull finns etablerade vid gränsövergången Svinesund för klarering av gods, men också för att kunna göra kontroller av den stora mängd fordon som varje dygn passerar gränsen.

I kommunen finns Polismyndigheten, Tullverket och Kustbevakningen etablerade. Även här spelar kommunens geografiska placering stor roll i och med att tre fjärdedelar av kommuns gränser också utgör EU:s yttre gräns.

4.1.10 Socialförsäkringar

Samhällsviktig verksamhet	Samhällsfunktion	Samhällssektor	Acceptabel avbrottstid
Ansvariga myndigheters verksamhet	Allmänna pensionssystemet, sjuk- och arbetslöshetsförsäkringen m.m.	Socialförsäkringar	
Registerhantering av människor som beviljats stöd (ekonomiskt)	Allmänna pensionssystemet, sjuk- och arbetslöshetsförsäkringen m.m.	Socialförsäkringar	

4.1.11 Transporter

Samhällsviktig verksamhet	Samhällsfunktion	Samhällssektor	Acceptabel avbrottstid
Transportering av resurser för att upprätthålla annan samhällsviktig verksamhet	Vägtransport	Transporter	
Ambulans och sjuktransporter	Sjötransport/ Vägtransport	Transporter	
Erbjuda möjlighet till förflyttning av personer som ej har tillgång/möjlighet till egen transport	Kollektivtrafik	Transporter	

E6 går genom kommunen i nord/sydlig riktning. Den utgör Norges viktigaste landbaserade transportled, för såväl import som export. Även länsvägarna 176 och 164 är starkt trafikerade. Samtliga dessa vägar nyttjas också för transporter av farligt gods.

Fartygstrafiken i Skagerack är omfattande och vid Jyllands nordspets sker regelbundet ett stort antal läktringar av oljeprodukter mellan fartyg till sjöss. En stor fartygsolycka är en av riskerna och eventuella följder av en sådan olycka.

Kommunen är genom sitt geografiska läge ibland utsatt för kraftiga oväder, med mycket starka vindar och stora nederbördsmängder. De höjda havsvattennivåerna som befaras till följd av klimatförändringar kommer på sikt att påverka kommunens riskbild ytterligare.

Kommunen har i övrigt väl fungerande transporter av såväl drivmedel och livsmedel.

4.1.12 Sociala risker i Strömstads kommun

Definitioner av sociala risker

En social risk är möjligheten (sannolikheten) för oönskade händelser, beteenden eller tillstånd med ursprung i människors relationer, livsvillkor och levnads-förhållanden och med negativa konsekvenser på det som en grupp människor ser som skyddsvärt¹⁰.

En social risk är sannolikheten för oönskade händelser, beteenden eller tillstånd med ursprung i sociala förhållanden och som har negativa konsekvenser för det som bedöms vara skyddsvärt¹¹.

Skyddsfaktorer¹²

- God ekonomi
- Tillhör majoritetsbefolkning
- Social, ekonomisk och politisk inkludering
- God samhälls- och offentlig ekonomi
- Social kompetens och problemlösningsförmåga
- Emotionell stabilitet och positiv självuppfattning
- Initiativförmåga och intellektuell kapacitet
- God utbildning
- Hälsosamma levnadsvanor
- Trygga uppväxtförhållanden
- Trygg boendemiljö
- God levnadsstandard
- Trygga relationer och nätverk

¹⁰ Per-Olof Hallin, Urbana studier Malmö högskola, 2014

¹¹ Västra Götalandsmodellen - Sociala risker i risk- och sårbarhetsanalyser – en vägledning, Länsstyrelsen Västra Götaland, 2012

¹² Per-Olof Hallin, Urbana studier Malmö högskola, 2014

Risikfaktorer¹³

- Ekonomiska skillnader/klyftor
- Klasstillhörighet
- Social, ekonomisk och politisk marginalisering
- Brist på finansiella, materiella eller personella resurser hos myndigheter eller samhälle
- Personliga egenskaper och förutsättningar
- Bristande utbildning och kompetens
- Alienation - känsla av att inte tillhöra samhället
- Ohälsosamma levnadsvanor
- Social stigmatisering – utpekande av sociala grupper
- Territoriell stigmatisering - utpekande av bostadsområden
- Otrygga uppväxtförhållanden
- Otrygg boendemiljö
- Trångboddhet
- Bristande resurser

Strömstads kommun - Skyddsfaktorer

- God ekonomi
- Homogen befolkning - Social, ekonomisk och politisk inkluderade
- God samhälls- och offentlig ekonomi
- Trygg boendemiljö
- God levnadsstandard
- Trygga relationer och nätverk

Strömstads kommun - Riskfaktorer

- Skillnader i livsförutsättningar och hälsa ökar mellan olika grupper
- Otryggheten ökar
- Främlingsfientliga signaler
- Låg utbildningsnivå
- Lågt intresse för högskolestudier
- Psykisk ohälsa bland unga ökar

¹³ Per-Olof Hallin, Urbana studier Malmö högskola, 2014

5. Identifierade och analyserade risker för kommunen och kommunens geografiska område

Redovisningen har delats in i riskidentifiering och riskanalys i enlighet med MSB:s allmänna råd om kommuners risk- och sårbarhetsanalyser. Scenariona förväntas fånga upp samhällsviktig verksamhet.

5.1 Översvämningar

Sannolikhet

Sannolikhet	Förväntas uppkomma	Delar av Strömstads kommun drabbas frekvent av översvämningar. Problematiken har sitt ursprung i Strömsvattnets system och tillrinningsområde.
Mycket låg	1 gång per 100 år eller mer	
Låg	1 gång per 50 år	
Medelhög	1 gång per 10 år	
Hög	1 gång på 5 år	
Mycket hög	1 gång på ett år	

Konsekvens

Nivå	Konsekvenser	Beskrivning
Steg 3	Allvarliga	Betydande direkta eller måttliga indirekta hälsoeffekter, allvarliga störningar i samhällets funktionalitet, allvarliga skador på egendom och miljö och miljö.

Mycket hög sannolikhet 5			X		
Hög sannolikhet 4					
Medelhög sannolikhet 3					
Låg sannolikhet 2					
Mycket låg sannolikhet 1					
	1 Mycket begränsade	2 Begränsade	3 Allvarliga	4 Mycket allvarliga	5 Katastrofala

5.2 Storm eller orkan som leder till massiva elavbrott

Sannolikhet

Sannolikhet	Förväntas uppkomma	Ett förändrat klimat förväntas leda till ett mer extremt väder. Ett sådant massivt elavbrott som menas i scenariot kommer uppstå mer sällan. Därav Sannolikhet - Låg.
Mycket låg	1 gång per 100 år eller mer	
Låg	1 gång per 50 år	
Medelhög	1 gång per 10 år	
Hög	1 gång på 5 år	
Mycket hög	1 gång på ett år	

Konsekvens

Nivå	Konsekvenser	Beskrivning
Steg 4	Mycket allvarliga	Mycket stora direkta eller betydande indirekta hälsoeffekter, mycket allvarliga störningar i samhällets funktionalitet, bestående misstro mot flera samhällsinstitutioner och förändrat beteende, mycket allvarliga skador på egendom och miljö.

Mycket hög sannolikhet 5					
Hög sannolikhet 4					
Medelhög sannolikhet 3					
Låg sannolikhet 2				X	
Mycket låg sannolikhet 1					
	1 Mycket begränsade	2 Begränsade	3 Allvarliga	4 Mycket allvarliga	5 Katastrofala

5.3 Oljeutsläpp som drabbar kustlinjen i Kosterhavets Nationalpark

Sannolikhet

Sannolikhet	Förväntas uppkomma	Fartygstrafiken i Skagerack är omfattande och vid Jyllands nordspets sker regelbundet ett stort antal läktringar av oljeprodukter mellan fartyg till sjöss.
Mycket låg	1 gång per 100 år eller mer	
Låg	1 gång per 50 år	
Medelhög	1 gång per 10 år	
Hög	1 gång på 5 år	
Mycket hög	1 gång på ett år	

Konsekvens

Nivå	Konsekvenser	Beskrivning
Steg 4	Mycket allvarliga	Mycket stora direkta eller betydande indirekta hälsoeffekter, mycket allvarliga störningar i samhällets funktionalitet, bestående misstro mot flera samhällsinstitutioner och förändrat beteende, mycket allvarliga skador på egendom och miljö.

Mycket hög sannolikhet 5					
Hög sannolikhet 4				X	
Medelhög sannolikhet 3					
Låg sannolikhet 2					
Mycket låg sannolikhet 1					
	1 Mycket begränsade	2 Begränsade	3 Allvarliga	4 Mycket allvarliga	5 Katastrofala

5.4 Reaktorolycka i Haldens kommun, Norge med radioaktivt läckage som följd

Sannolikhet

Sannolikhet	Förväntas uppkomma
Mycket låg	1 gång per 100 år eller mer
Låg	1 gång per 50 år
Medelhög	1 gång per 10 år
Hög	1 gång på 5 år
Mycket hög	1 gång på ett år

Konsekvens

Nivå	Konsekvenser	Beskrivning
Steg 5	Katastrofala	Katastrofala direkta eller mycket stora indirekta hälsoeffekter, extrema störningar i samhällets funktionalitet, grundmurad misstro mot samhällsinstitutioner och allmän instabilitet, katastrofala skador på egendom och miljö.

Mycket hög sannolikhet 5					
Hög sannolikhet 4					
Medelhög sannolikhet 3					
Låg sannolikhet 2					
Mycket låg sannolikhet 1					X
	1 Mycket begränsade	2 Begränsade	3 Allvarliga	4 Mycket allvarliga	5 Katastrofala

5.5 Omfattande brister i dricksvattenförsörjning

Sannolikhet

Sannolikhet	Förväntas uppkomma	Förändrat klimat kommer sannolikt innebära påverkan på vårt dricksvatten. Systemen är känsliga för påverkan. Därav Sannolikhet - Medelhög
Mycket låg	1 gång per 100 år eller mer	
Låg	1 gång per 50 år	
Medelhög	1 gång per 10 år	
Hög	1 gång på 5 år	
Mycket hög	1 gång på ett år	

Konsekvens

Nivå	Konsekvenser	Beskrivning
Steg 3	Allvarliga	Dricksvattenförsörjning innebär konkret problematik. Därav Konsekvens - Betydande direkta eller måttliga indirekta hälsoeffekter, allvarliga störningar i samhällets funktionalitet, bestående misstro mot flera samhällsinstitutioner eller förändrat beteende, allvarliga skador på egendom och miljö och miljö.

Mycket hög sannolikhet 5					
Hög sannolikhet 4					
Medelhög sannolikhet 3			X		
Låg sannolikhet 2					
Mycket låg sannolikhet 1					
	1 Mycket begränsade	2 Begränsade	3 Allvarliga	4 Mycket allvarliga	5 Katastrofala

5.6 Ökad främlingsfientlighet som resulterar i upplopp och anlagda bränder

Sannolikhet

Sannolikhet	Förväntas uppkomma	Man kan se tendenser till ökad främlingsfientlighet i samhället. Även ökande ekonomiska och sociala klyftor.
Mycket låg	1 gång per 100 år eller mer	
Låg	1 gång per 50 år	
Medelhög	1 gång per 10 år	
Hög	1 gång på 5 år	
Mycket hög	1 gång på ett år	

Konsekvens

Nivå	Konsekvenser	Beskrivning
Steg 3	Allvarliga	Betydande direkta eller måttliga indirekta hälsoeffekter, allvarliga störningar i samhällets funktionalitet, bestående misstro mot flera samhällsinstitutioner eller förändrat beteende, allvarliga skador på egendom och miljö och miljö.

Mycket hög sannolikhet 5					
Hög sannolikhet 4					
Medelhög sannolikhet 3			X		
Låg sannolikhet 2					
Mycket låg sannolikhet 1					
	1 Mycket begränsade	2 Begränsade	3 Allvarliga	4 Mycket allvarliga	5 Katastrofala

5.7 Stort sjukdomsutbrott pga. smitta via livsmedel

Sannolikhet

Sannolikhet	Förväntas uppkomma	
Mycket låg	1 gång per 100 år eller mer	Förändrat klimat kan öka risken för smittspridning www.jordbruksverket.se Även ökande antibiotikaresistens www.livsmedelsverket.se Risken är däremot fortsatt låg www.livsmedelsverket.se
Låg	1 gång per 50 år	
Medelhög	1 gång per 10 år	
Hög	1 gång på 5 år	
Mycket hög	1 gång på ett år	

Konsekvens

Nivå	Konsekvenser	Beskrivning
Steg 3	Allvarliga	Betydande direkta eller måttliga indirekta hälsoeffekter, allvarliga störningar i samhällets funktionalitet, bestående misstro mot flera samhällsinstitutioner eller förändrat beteende, allvarliga skador på egendom och miljö och miljö.

Mycket hög sannolikhet 5					
Hög sannolikhet 4					
Medelhög sannolikhet 3					
Låg sannolikhet 2			X		
Mycket låg sannolikhet 1					
	1 Mycket begränsade	2 Begränsade	3 Allvarliga	4 Mycket allvarliga	5 Katastrofala

5.8 Omfattande avbrott i telefoni och internetaccess.

Sannolikhet

Sannolikhet	Förväntas uppkomma	Kommunen har försökt att skapa redundans genom att nyttja flera olika operatörer samt skapat alternativa sambandssystem till telefoni, RAKEL och internetaccess. Det är dock svårt att få en bra överblick då vi saknar inblick i hur operatörernas system är sammankopplade, samt att stora störningar kan uppstå långt utanför kommunens geografi, men som skapar totalt avbrott i vår verksamhet.
Mycket låg	1 gång per 100 år eller mer	
Låg	1 gång per 50 år	
Medelhög	1 gång per 10 år	
Hög	1 gång på 5 år	
Mycket hög	1 gång på ett år	

Konsekvens

Nivå	Konsekvenser	Beskrivning
Steg 4	Mycket allvarliga	Mycket allvarliga störningar i samhällets funktionalitet, bestående misstro mot flera samhällsinstitutioner eller förändrat beteende, stora ledningsproblem samt allvarliga störningar i många samhällsviktiga verksamheter.

Mycket hög sannolikhet 5					
Hög sannolikhet 4					
Medelhög sannolikhet 3					
Låg sannolikhet 2				X	
Mycket låg sannolikhet 1					
	1 Mycket begränsade	2 Begränsade	3 Allvarliga	4 Mycket allvarliga	5 Katastrofala

5.9 Omfattande ras och skred

Sannolikhet

Sannolikhet	Förväntas uppkomma	MSB har genomfört en förstudie och identifierat fyra områden i kommunen som idag är bebyggda och där det kan finnas en ökad risk. Det område som har högsta prioritet är det kommunens ansvar att genomföra en fördjupad analys av. KS har våren 2019 lämnat ett uppdrag till TF att ta fram en kostnadskalkyl för denna.
Mycket låg	1 gång per 100 år eller mer	
Låg	1 gång per 50 år	
Medelhög	1 gång per 10 år	
Hög	1 gång på 5 år	
Mycket hög	1 gång på ett år	

Konsekvens

Nivå	Konsekvenser	Beskrivning
Steg 3	Allvarliga	Området som är identifierat är väl avgränsat, men ett skred inom området skulle kunna få allvarliga konsekvenser i närområdet, samt skapa följdverkan inom ett större område, då det kan innebära problem inom såväl infrastruktur som nedströms i vattenflödet.

Mycket hög sannolikhet 5					
Hög sannolikhet 4					
Medelhög sannolikhet 3					
Låg sannolikhet 2					
Mycket låg sannolikhet 1			X		
	1 Mycket begränsade	2 Begränsade	3 Allvarliga	4 Mycket allvarliga	5 Katastrofala

5.10 Trafikolycka på E6 med turistbuss och fordon med farligt gods

Sannolikhet

Sannolikhet	Förväntas uppkomma	Uppskattningsvis 150-200 fordon med farligt gods passerar E6 genom kommunen varje dygn. Risken för frontalkollisioner har minskat sedan fyrfältsvägen invigdes, men då vänsterfältet är smalt på vägen, finns fortfarande riskerna kvar kopplat till omkörningsolyckor.
Mycket låg	1 gång per 100 år eller mer	
Låg	1 gång per 50 år	
Medelhög	1 gång per 10 år	
Hög	1 gång på 5 år	
Mycket hög	1 gång på ett år	

Konsekvens

Nivå	Konsekvenser	Beskrivning
Steg 3	Allvarliga	En turistbuss som vid omkörning kolliderar med ett fordon med farligt gods skulle kunna få allvarliga konsekvenser för de inblandade, samt för närmiljön. I kommunen finns tre platser med större koncentration av tyngre fordon; rastplatsen vid Femstenaberg, rastplatsen vid Dynekilen samt uppställningsplanen vid tullstationen på Svinesund. I anslutning till den första av dessa ligger Skee tätort några kilometer nordost om denna.

Mycket hög sannolikhet 5					
Hög sannolikhet 4					
Medelhög sannolikhet 3					
Låg sannolikhet 2			X		
Mycket låg sannolikhet 1					
	1 Mycket begränsade	2 Begränsade	3 Allvarliga	4 Mycket allvarliga	5 Katastrofala

5.11 Fartygsolycka – färja – yttre Oslofjorden

Sannolikhet

Sannolikhet	Förväntas uppkomma	Området från Skagerack och in i Oslofjorden är hårt trafikerat. Mellan Sandefjord och Strömstad trafikerar två rederier med färjor som varje år transporterar ca 1 300 000 passagerare. Dessa rutter korsar huvudleden in i Oslofjorden.
Mycket låg	1 gång per 100 år eller mer	
Låg	1 gång per 50 år	
Medelhög	1 gång per 10 år	
Hög	1 gång på 5 år	
Mycket hög	1 gång på ett år	

Konsekvens

Nivå	Konsekvenser	Beskrivning
Steg 3	Allvarliga	En kollision mellan en färja och ett annat fartyg skulle kräva omfattande insatser från helikoptrar och blåljusmyndigheter på båda sidor gränsen för att lyckas evakuera en färja med drygt 1000 personer ombord.

Mycket hög sannolikhet 5					
Hög sannolikhet 4					
Medelhög sannolikhet 3					
Låg sannolikhet 2			X		
Mycket låg sannolikhet 1					
	1 Mycket begränsade	2 Begränsade	3 Allvarliga	4 Mycket allvarliga	5 Katastrofala

5.12 Omfattande skogsbrand

Sannolikhet

Sannolikhet	Förväntas uppkomma	En omfattande skogsbrand hanterades i kommunen i augusti 2004. Åren därefter har ett flertal mindre skogsbränder hanterats. Efter sommaren 2018 kan vi konstatera att vid en återkommande torrperiod under sommarhalvåret, så ökar sannolikheten för en ny omfattande skogsbrand i de större skogsområdena i östra delen av kommunen.
Mycket låg	1 gång per 100 år eller mer	
Låg	1 gång per 50 år	
Medelhög	1 gång per 10 år	
Hög	1 gång på 5 år	
Mycket hög	1 gång på ett år	

Konsekvens

Nivå	Konsekvenser	Beskrivning
Steg 3	Allvarliga	Större skogsbränder är mycket resurskrävande och då den största sannolikheten infaller under den period av året som räddningstjänsten har de flesta insatserna inom såväl andra bränder, trafikolyckor som IVPA-larm, så skulle detta få ännu större konsekvenser. I de östra delarna finns de största skogsområdena. Här är konsekvenserna främst skogens värde. En skogsbrand i de västra delarna skulle kunna få stora konsekvenser för såväl människor som byggnader.

Mycket hög sannolikhet 5					
Hög sannolikhet 4					
Medelhög sannolikhet 3			X		
Låg sannolikhet 2					
Mycket låg sannolikhet 1					
	1 Mycket begränsade	2 Begränsade	3 Allvarliga	4 Mycket allvarliga	5 Katastrofala

5.13 Brand i förskola/skola

Sannolikhet

Sannolikhet	Förväntas uppkomma	Sedan några år finns automatlarm på samtliga enheter vilket kortar ner larmtiden och kan minska konsekvenserna. Strömstad har hittills haft mycket få bränder vid skolor.
Mycket låg	1 gång per 100 år eller mer	
Låg	1 gång per 50 år	
Medelhög	1 gång per 10 år	
Hög	1 gång på 5 år	
Mycket hög	1 gång på ett år	

Konsekvens

Nivå	Konsekvenser	Beskrivning
Steg 3	Allvarliga	En brand under skoltid skulle kunna få allvarliga konsekvenser för elever och personal. En brand under icke skoltid skulle främst få allvarliga konsekvenser för verksamheten genom utmaningen att finna alternativa lösningar i väntan på att den drabbade byggnaden ersätts.

Mycket hög sannolikhet 5					
Hög sannolikhet 4					
Medelhög sannolikhet 3					
Låg sannolikhet 2			X		
Mycket låg sannolikhet 1					
	1 Mycket begränsade	2 Begränsade	3 Allvarliga	4 Mycket allvarliga	5 Katastrofala

5.14 Brand i köpcenter/samlingslokal

Sannolikhet

Sannolikhet	Förväntas uppkomma	De större anläggningarna är utrustade med automatlarm för att snabba upp larmningen och minska konsekvenserna. Till exempel köpcentren har dessutom en utrymningsfunktion för att säkerställa att samtliga lämnar byggnaderna.
Mycket låg	1 gång per 100 år eller mer	
Låg	1 gång per 50 år	
Medelhög	1 gång per 10 år	
Hög	1 gång på 5 år	
Mycket hög	1 gång på ett år	

Konsekvens

Nivå	Konsekvenser	Beskrivning
Steg 3	Allvarliga	Konsekvenserna kan bli allvarliga för närvarande besökare och personal i den drabbade anläggningen. På längre sikt kan allvarliga konsekvenser skapas socioekonomiskt om till exempel den mycket omfattande gränshandeln delvis skulle omöjliggöras i väntan på ersättningslokaler.

Mycket hög sannolikhet 5					
Hög sannolikhet 4					
Medelhög sannolikhet 3					
Låg sannolikhet 2			X		
Mycket låg sannolikhet 1					
	1 Mycket begränsade	2 Begränsade	3 Allvarliga	4 Mycket allvarliga	5 Katastrofala

5.15 Brand i äldreboende

Sannolikhet

Sannolikhet	Förväntas uppkomma	Samtliga institutioner i kommunen är utrustade med automatlarm för att såväl larma räddningstjänsten som att starta utrymningen av de boende.
Mycket låg	1 gång per 100 år eller mer	
Låg	1 gång per 50 år	
Medelhög	1 gång per 10 år	
Hög	1 gång på 5 år	
Mycket hög	1 gång på ett år	

Konsekvens

Nivå	Konsekvenser	Beskrivning
Steg 3	Allvarliga	En brand i ett äldreboende kan få allvarliga konsekvenser för såväl boende som närvarande personal. Detta då det är mycket komplext att utrymma en verksamhet med sängliggande patienter.

Mycket hög sannolikhet 5					
Hög sannolikhet 4					
Medelhög sannolikhet 3					
Låg sannolikhet 2			X		
Mycket låg sannolikhet 1					
	1 Mycket begränsade	2 Begränsade	3 Allvarliga	4 Mycket allvarliga	5 Katastrofala

5.16 Pandemi

Sannolikhet

Sannolikhet	Förväntas uppkomma
Mycket låg	1 gång per 100 år eller mer
Låg	1 gång per 50 år
Medelhög	1 gång per 10 år
Hög	1 gång på 5 år
Mycket hög	1 gång på ett år

Konsekvens

Nivå	Konsekvenser	Beskrivning
Steg 4	Mycket allvarliga	En pandemi skulle kunna få mycket allvarliga konsekvenser. Förutom det mänskliga lidandet och dessutom de följer ett stort antal dödsfall skulle få för såväl anhöriga som samhället i stort, så finns dessutom risk för allvarliga konsekvenser inom vissa verksamhetsområden, där personal med viss kompetens/förmåga skulle kräva lång tid innan dessa kan ersättas med ny personal. Dessa yrkeskategorier är identifierade i en sekretessbelagd bilaga till kommunens pandemiplan.

Mycket hög sannolikhet 5					
Hög sannolikhet 4					
Medelhög sannolikhet 3					
Låg sannolikhet 2					
Mycket låg sannolikhet 1				X	
	1 Mycket begränsade	2 Begränsade	3 Allvarliga	4 Mycket allvarliga	5 Katastrofala

5.17 Aktiv spridande av desinformation i stor omfattning

Sannolikhet

Sannolikhet	Förväntas uppkomma	Enskild eller organisation som medvetet sprider desinformation om kommunen eller dess verksamhet i syfte att på ett icke demokratiskt sätt påverka händelseutvecklingen i en pågående krishantering i syfte att skada kommunen och dess rykte och trovärdighet.
Mycket låg	1 gång per 100 år eller mer	
Låg	1 gång per 50 år	
Medelhög	1 gång per 10 år	
Hög	1 gång på 5 år	
Mycket hög	1 gång på ett år	

Konsekvens

Nivå	Konsekvenser	Beskrivning
Steg 4	Mycket allvarliga	En redan belastad krisledning kan komma att styras bort från dess egentliga arbetsuppgifter för att försöka hantera desinformation som sprids, vilket kan leda till att den egentliga kris händelsen får ännu mer långtgående konsekvenser. Dessutom kan skadan bli långvarig genom att trovärdigheten är skadad i framtida ordinarie verksamhet.

Mycket hög sannolikhet 5					
Hög sannolikhet 4			X		
Medelhög sannolikhet 3					
Låg sannolikhet 2					
Mycket låg sannolikhet 1					
	1 Mycket begränsade	2 Begränsade	3 Allvarliga	4 Mycket allvarliga	5 Katastrofala

5.18-5.22 Höjd beredskap redovisas i hemligstämplad bilaga som förvaras under lås.

6. Beskrivning av identifierade sårbarheter och brister i krisberedskap inom kommunen och dess geografiska område

Energiförsörjning - Elnätet har inte någon koppling över riksgränsen i vårt geografiska område. Kommunen befinner sig därför längst ut på nätet vilket kan innebära en ökad känslighet, då redundansen får anses svag.

Finansiella tjänster - Kommunen och dess invånare är uteslutande beroende av nationell infrastruktur, vilket gör risken svår att komma till rätta med utifrån ett kommunperspektiv.

Handel och industri – Kommunen har en mycket omfattande handel. Däremot en låg andel industri.

Hälso- och sjukvård samt omsorg – Vid en omfattande samhällsstörning som innebär att Riksgränsen skulle stängas, försvinner vår möjlighet till redundans. Gällande kommunens ansvar är bristen på personal som kan uppstå den största utmaningen.

Information och kommunikation - Kommunen har försökt skaffa sig redundans för sina system, men det är svårt att överblicka om denna redundans är reell, då vi inte har överblick över helheten. Dessutom kan en leverantörs system ha kritiska punkter långt utanför vår kommungräns. Även här kompliceras bilden av kommunens geografiska placering. När det gäller mobiltelefoni finns vissa brister på grund av såväl topografi, som av problem med roaming till norska leverantörer. Med anledning av den osäkerhet som råder, samt det stora beroende som vårt geografiska område har av elektronisk kommunikation, så har vi valt att bedöma risken som att den skulle kunna leda till en extraordinär händelse.

I dagens medielandskap där det förekommer aktivt spridande av desinformation av såväl enskilda som organisationer redan i vardagen, finns det ett uttalat behov av att ta hänsyn till denna typ av verksamhet och hur detta skulle kunna påverka en krishantering där detta skulle kunna påverka händelseutvecklingen.

Kommunalteknisk försörjning – Dricksvattenförsörjningen är vital för kommunen och en omfattande samhällsstörning inom denna verksamhet har i flera scenarion bedömts kunna leda till en extraordinär händelse. Verksamheten har tagit fram insatsplaner för en rad scenarion.

Livsmedel - Kommunen har tack vare den mycket omfattande gränshandeln ett mycket stort utbud av butiker i förhållande till vår befolkning. Kortsiktigt kan det innebära vid en omfattande samhällsstörning att tillgången är bättre än i normalkommunen när det gäller livsmedel, men det får inte innebära att en falsk trygghet skapas.

Offentlig förvaltning - I samband med den planering av personalförsörjning, som genomfördes inför hotet om en pandemi kunde vi konstatera att den största bristen finns inom några få områden där en viss yrkeskompetens är absolut nödvändig och där man inte kan lösa en stor frånvaro genom att flytta om personal.

Skydd och säkerhet – hanteras i hemlig bilaga som förvaras under lås.

Transporter – Kommunen påverkas av såväl mycket omfattande transporter av människor och gods på E6 som via den omfattande färjetrafiken till och från Strömstads hamn. E6 utgör Norges största importled och cirka 10% av godstrafiken innehåller dessutom farligt gods. Gällande sjötrafiken påverkas kommunen även av all trafik in och ut ur Oslofjorden samt till och från såväl Göteborgs hamn som Brofjorden.

7. Behov av åtgärder med anledning av risk- och sårbarhetsanalysens resultat

Energiförsörjning – Under mandatperioden 2019-2022 ska kommunens plan för hanterande av långvarigt elavbrott revideras.

Finansiella tjänster - Privat-Offentlig samverkan via kommunens Krishanteringsråd för att möjliggöra alternativa lokala rutiner.

Information och kommunikation – Privat-Offentlig samverkan via kommunens Krishanteringsråd för att få en så samlad bild över infrastrukturbilden gällande såväl fiberaccess som mobiltelefoni.

I dagens medielandskap, där aktivt spridande av desinformation från såväl enskilda som organisationer förekommer redan i vardagen finns det ett behov av rutiner för att hantera detta i samband med krishantering. Det finns därför ett stort behov av att kontinuerligt uppdatera kommunens kriskommunikationsplan, men också att väva in denna typ av påverkansoperationer i de krisledningsövningar som genomförs.

Kommunalteknisk försörjning – Genomföra kontinuerliga övningar av de olika scenarion som bedöms kunna leda till extraordinära händelser inom detta ansvarsområde, i syfte att säkerställa att de framtagna rutinerna fungerar. Återigen undersöka möjligheterna till att skapa en reservvattentäkt.

Offentlig förvaltning – Utbilda och öva nyckelfunktioner utifrån framkomna risker och upprättad Krisledningsplan.

Skydd och säkerhet – hanteras i hemlig bilaga som förvaras under lås.

Transporter – Då kommunen inte kan påverka omfattningen av varken fartygstrafiken eller landsvägstrafiken genom kommunen, är det avgörande att kommunen har planer och rutiner för hur olyckor ska hanteras, samt att dessa kontinuerligt övas. Även här bedöms flera scenarion kunna leda till en extraordinär händelse.

Sociala risker

- Arbeta för att höja utbildningsnivån.
- Upprätthålla en god arbetsmarknad.
- Arbeta med jämställdhets- och mångfaldsfrågor för att påverka normer och attityder.
- Drogförebyggande arbete – mycket av vårt nuvarande våld kan kopplas till alkohol, dopning och narkotika.

Handlingsplaner

Flera av de identifierade riskerna bedöms kräva särskilda handlingsplaner då riskerna inte kan undanröjas genom åtgärder, utan att dessa händelser måste kunna hanteras när de uppstår.

Exempel på dessa är oljeutsläpp, långvarigt elavbrott, pandemi, händelser kopplat till dricksvattenförsörjning med flera. Dessa planer uppdateras och utgör underlag för genomförda övningar. Några av riskerna är mer allmänna och dessa bedömer vi att de kan hanteras med stöd av den övergripande krisledningsplanen för extraordinära händelser som antas i varje ny mandatperiod.