



Länsstyrelsen  
Västra Götaland

Thomas Bergstrand  
Antikvarie  
010-2245452

Meddelande  
2020-10-23

Diarienummer  
431-37549-2020

Sida  
1(2)

Källviken i Strömstad AB  
Att. [thomas.karlsson@orvelin.se](mailto:thomas.karlsson@orvelin.se)

## Resultat av genomförd arkeologisk förundersökning inom fastighet Källvik 1:73, Strömstads kommun

Under perioden 12–16 oktober 2020 genomfördes en arkeologisk förundersökning av fornlämning L2020:3446 inom rubricerad fastighet enligt Länsstyrelsens beslut 2020-09-14. Källviken i Strömstad AB stod som sökande till ingrepp i fornlämning. Det planerade arbetsföretaget omfattar framtagande av en detaljplan för bostadsbyggnation. Undersökaren Stiftelsen Bohusläns museum har till Länsstyrelsen inlämnat en preliminär redogörelse (bilaga). En basrapport skapas och distribueras efterhand.

### Resultat

Förundersökningen hade som syfte att fastställa och dokumentera fornlämningens karaktär, datering, utbredning och komplexitet samt tillvarata fornynd. Fornlämningen bestod av en förhistorisk boplats inom ett äldre strandplan, ca 45 möh mellan högre bergsterräng och dalgång. Undersökningen genomfördes genom sökschakt och mindre provgropar.

Förundersökningen resulterade i fynd av ett mindre antal flintartefakter. Inga anläggningar eller fynd av annan karaktär påträffades. Fynden är bedömda som primärt deponerade, vilket säger att platsen endast utnyttjats kortvarigt och extensivt. Undersökaren har inga förslag på ytterligare arkeologiska insatser.



Länsstyrelsen  
Västra Götaland

### **Länsstyrelsens bedömning**

Länsstyrelsen bedömer att fornlämningen L2020:3446 är undersökt i den utsträckning som kan motiveras i förhållande till dess vetenskapliga potential. Länsstyrelsen beslutar härmed att fornlämningen är undersökt och borttagen. Länsstyrelsen vill med detta meddela sökanden Källviken i Strömstad AB att arbetsföretaget kan fortgå utan ytterligare hänsyn till lagskyddad fornlämning enligt Kulturmiljölagen (1988:950), givet att planområdet fortsatt överensstämmer med utredningsområdet (431-3595-2020).

För Länsstyrelsen Västra Götaland

Thomas Bergstrand, antikvarie

### **Bilaga**

1. Undersökarens preliminära redogörelse om genomförd förundersökning oktober 2020.

Län:	Västra Götalands län
Landskap:	Bohuslän
Kommun:	Strömstad
Socken:	Skee
Fastighet/kvarter:	Källvik 1:73
Beslutande Länsstyrelse:	Västra Götaland (2020-09-14)
Länsstyrelse diarienummer:	431-37549-2020
Uppdragsnummer (Fornreg):	202001248
Typ av undersökning:	Arkeologisk förundersökning
Undersökarens dnr, pnr:	20/0195
Fältarbetstid start—slut:	2020-10-12 – 2020-10-16
Ansvarig organisation:	Bohusläns museum
Projektansvarig:	Oscar Ortman
Berörda lämningar:	L 2020:3446
Uppdragsgivare/exploatör:	Källviken i Strömstad AB

## Redogörelse för utförd undersökning

I oktober 2020 utförde Bohusläns museum en arkeologisk förundersökning av den förhistoriska boplatsen L 2020:3446, på fastigheten Källvik 1:73, Strömstads kommun. Vid förundersökningen grävdes 7 schakt, och 29 provgropar. Boplatsen L 2020:3446, som påträffades i samband med 2020 års utredning utgörs av ett cirka 20 x 20 meter stort strandplan i en väst sydvästlig skogbevuxen gip. Nordvästra delen av gipen utgjordes av ett blockrikt klapperstensfält. Efter som gipen var skogbeväxt var det svårt att få hög precision i GPS inmätningarna, medelfelet låg på mellan 0,3 – 0,5 m.

### Resultat:

I ett första skede grävdes 15 halvmeter stora provgropar, och en meterruta, för hand, med avsikt att få en översiktlig bild av fyndspridningen, se bilaga 2. I detta första moment hittades inga flintor eller andra indikationer på förhistorisk aktivitet. Provgroparna kompletterades med sju maskingrävda schakt, se bilaga 3. Efter att förnan avlägsnats grävdes sammanlagt 13 provgropar 0,1 – 0,15 m ner i alven. Enstaka slagen flinta påträffades i Schakt 1,3 och 5 samt i fem av av provgroparna se bilaga 6. Därefter skikt grävdes schakten ner till 0,1 m under förnan och fynd handplockades.

### Förslag till fortsatta antikvariska åtgärder

Bohusläns museum bedömer att L 2020:3446 utgjorts av en fyndplats för flinta. Förundersökningens resultatet föranleder inga fortsatta antikvariska insatser.

### Bilagor

*Bilaga 1.* Karta med platsen för undersökningen markerad. Skala 1:10 000. Grundkarta ESRI

*Bilaga 2.* Karta med platsen för undersökningen och grävda provgropar markerade. Skala 1:400. Grundkarta ESRI

*Bilaga 3.* Karta med platsen för undersökningen grävda schakt och provgropar grävda i schakten markerade. Skala 1:400. Grundkarta ESRI

*Bilaga 4.* Schakttabell

*Bilaga 5.* Provgropstabell.

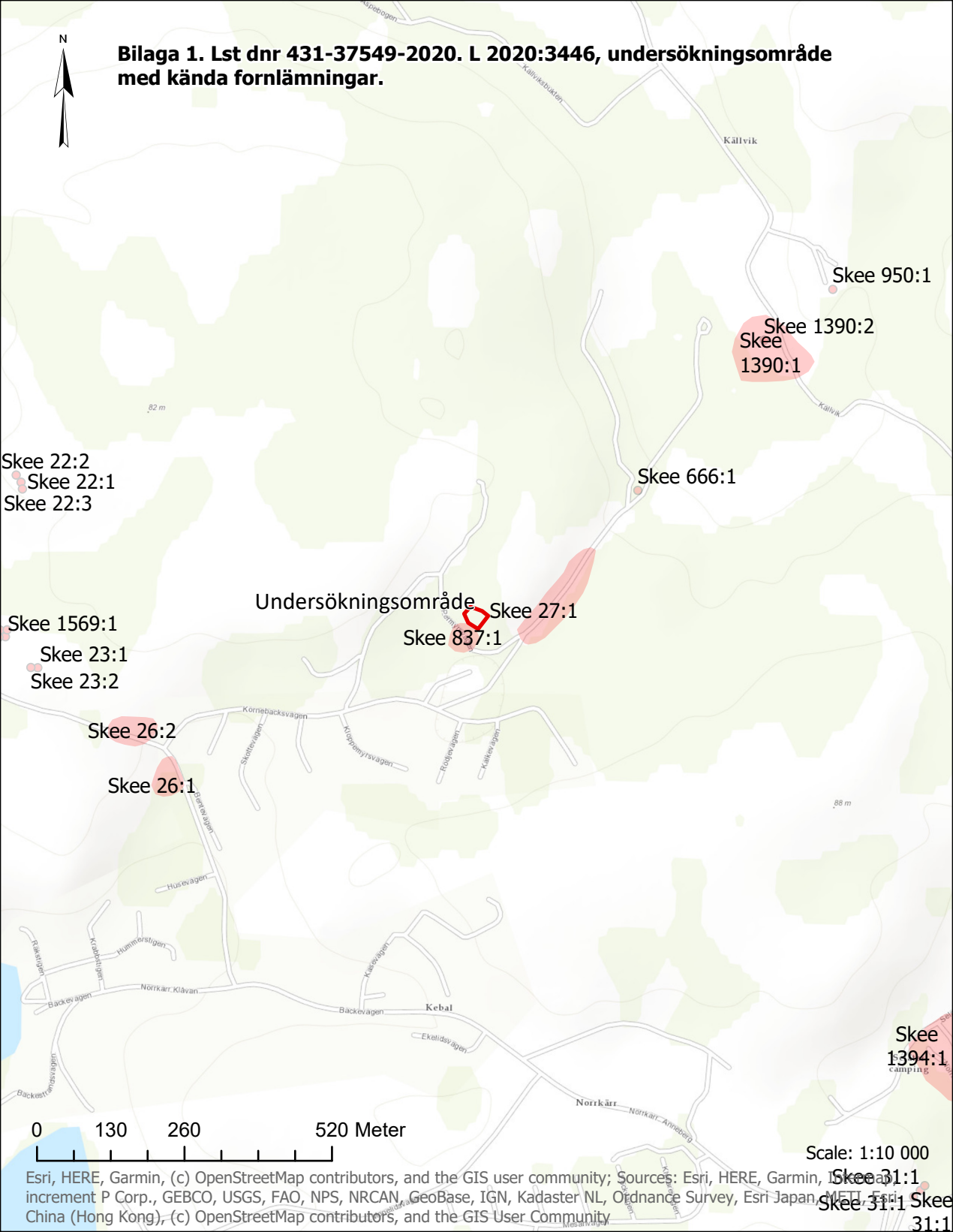
*Bilaga 6* Fyndlista.

För Bohusläns museum  
Uddevalla 2020-10-22

Oscar Ortman  
*Projektledare/ärkeolog*



# Bilaga 1. Lst dnr 431-37549-2020. L 2020:3446, undersökningsområde med kända fornlämningar.

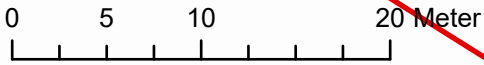
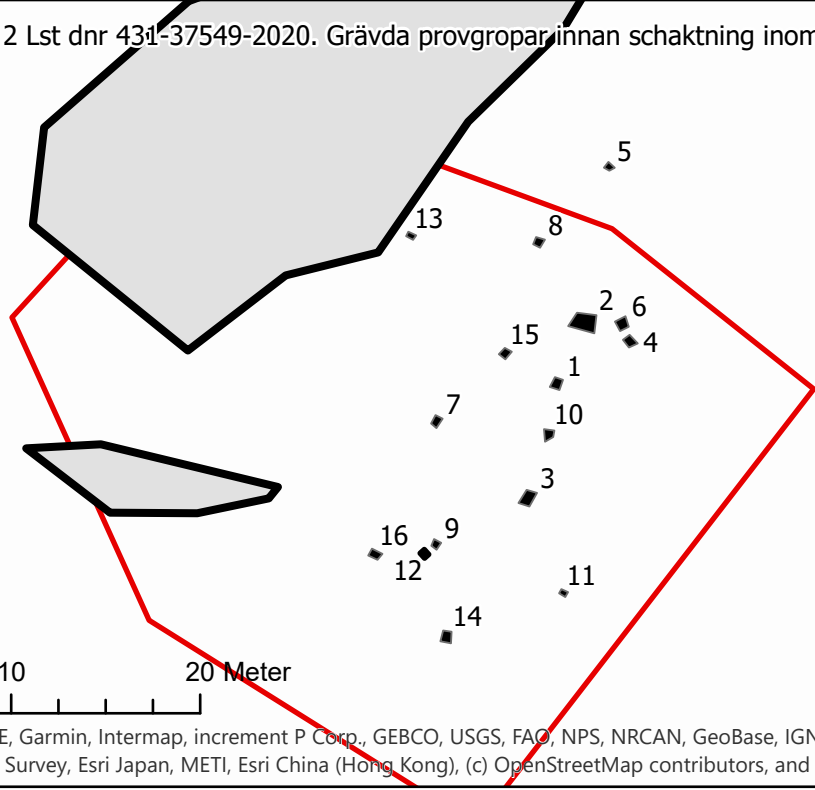


Undersökningsområde Skee 27:1  
Skee 837:1

0 130 260 520 Meter

Scale: 1:10 000

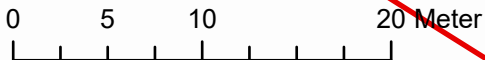
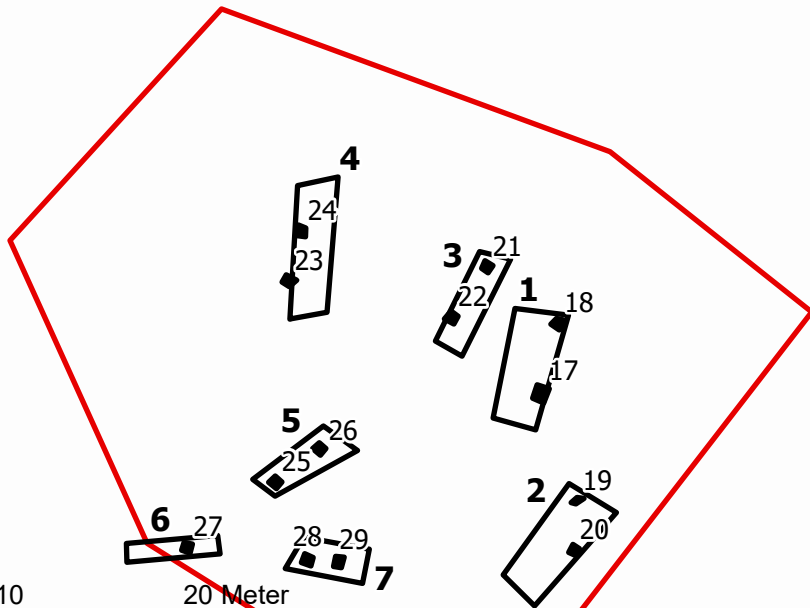
Bilaga 2 Lst dnr 431-37549-2020. Grävda provgropar innan schaktning inom L 2020:3446.



Scale: 1:400

Sources: Esri, HERE, Garmin, Intermap, increment P Corp., GEBCO, USGS, FAO, NPS, NRCAN, GeoBase, IGN, Kadaster NL, Ordnance Survey, Esri Japan, METI, Esri China (Hong Kong), (c) OpenStreetMap contributors, and the GIS User Community

Bilaga 3 Lst dnr 431-37549-2020. Grävda schakt och provgropar i schakt inom L 2020:3446.



Scale: 1:400

Sources: Esri, HERE, Garmin, Intermap, increment P Corp., GEBCO, USGS, FAO, NPS, NRCAN, GeoBase, IGN, Kadaster NL, Ordnance Survey, Esri Japan, METI, Esri China (Hong Kong), (c) OpenStreetMap contributors, and the GIS User Community

Bilaga 4. FU L 2020:3446. Schakttabell.

Schakt	Längd	Bredd	Djup	Lagerbeskrivning
1	7	2	0,25	0-0,15 Förna-podsolprofil anrikningsiktet betod av grusig sand .
2	5	2	0,25	0-0,1 Förna-podsolprofil anrikningsiktet betod av grusig sand .
3	7	2	0,2	0-0,1 Förna- podsolprofil anrikningsiktet betod av grusig sand .
4	6	2	0,3	0-0,15 Förna-podsolprofil anrikningsiktet betod av grusig sand . I norr blockrik morän med upp till 0,8 m st. stenar.
5	5	1,5	0,3	0-0,2 Förna- podsolprofil anrikningsiktet betod av grusig sand med 0,1 - 0,2 m stora stenar.
6	5,5	2	0,35	0-0,2 Förna-podsolprofil anrikningsiktet betod av grusig sand. I väster blockrik morän med upp till 0,8 m st. stenar.
7	4,5	2	0,3	0-0,2 Förna- anrikningsiktet betod av grusig sand.



Bilaga 5. FU L2020:3446. Provgropstabell.

Pg nr	Djup	I schakt	Lagerbeskrivning
1	0,25		0-0,15 Förna-podsolprofil anrikningssiktet betod av grusig sand .
2	0,2		0-0,1 Förna-podsolprofil anrikningssiktet betod av grusig sand .
3	0,25		0-0,1 Förna- podsolprofil anrikningssiktet betod av grusig sand .
4	0,25		0-0,15 Förna-podsolprofil anrikningssiktet betod av grusig sand . I norr blockrik morän med upp till 0,8 m st. stenar.
5	0,3		0-0,2 Förna- podsolprofil anrikningssiktet betod av grusig sand med 0,1 - 0,2 m stora stenar.
6	0,55		0-0,2 Förna-podsolprofil anrikningssiktet betod av grusig sand. I väster blockrik morän med upp till 0,8 m st. stenar.
7	0,3		0-0,2 Förna- anrikningssiktet betod av grusig sand .
8	0,2		0-0,2 Förna- anrikningssiktet betod av grusig sand .
9	0,3		0-0,2 Förna- anrikningssiktet betod av grusig sand .
10	0,2		0-0,2 Förna- anrikningssiktet betod av grusig sand .
11	0,3		0-0,2 Förna- anrikningssiktet betod av grusig sand .
12	0,25		0-0,2 Förna- anrikningssiktet betod av grusig sand .
13	0,25		0-0,2 Förna- anrikningssiktet betod av grusig sand .
14	0,35		0-0,2 Förna- anrikningssiktet betod av grusig sand .
15	0,2		0-0,2 Förna- anrikningssiktet betod av grusig sand , mycket småsten.
16	0,2		0-0,2 Förna- anrikningssiktet betod av grusig sand .
17	0,1	1	I avtorvadt schakt anrikningssiktet bestod av grusig sand
18	0,1	1	I avtorvadt schakt anrikningssiktet bestod av grusig sand
19	0,15	2	I avtorvadt schakt anrikningssiktet bestod av grusig sand, med 0,1 -0,2 m stora stenar.
20	0,15	2	I avtorvadt schakt anrikningssiktet bestod av grusig sand
21	0,1	3	I avtorvadt schakt anrikningssiktet bestod av grusig sand
22	0,1	3	I avtorvadt schakt anrikningssiktet bestod av grusig sand
23	0,15	4	I avtorvadt schakt anrikningssiktet bestod av grusig sand
24	0,15	4	I avtorvadt schakt anrikningssiktet bestod av grusig sand, med upp till 0,15 m stora stenar.
25	0,1	5	I avtorvadt schakt anrikningssiktet bestod av grusig sand
26	0,1	5	I avtorvadt schakt anrikningssiktet bestod av grusig sand
27	0,15	6	I avtorvadt schakt anrikningssiktet bestod av grusig sand
28	0,1	7	I avtorvadt schakt anrikningssiktet bestod av grusig sand
29	0,1	7	I avtorvadt schakt anrikningssiktet bestod av grusig sand, med upp till 0,15 m stora stenar.

## Bilaga 6 FU L 2020:3446 Fyndlista

Fyndnr	Enhet	Material	Sakord	Antal	Vikt	Kommentar
01a	Pg17	Flinta	Avfall	3,8	0,1	En övrigt slagen
02a	Pg18	Flinta	Avfall	3	4	Två avslag ,ett splitter
03a	Pg22	Flinta	Avfall	6	15,4	Ett avslag fyra övrigt slagna , ett splitter
04a	Pg24	Flinta	Avfall	1	0,1	En övrigt slagen
05a	Pg28	Flinta	Avfall	1	2,3	En övrigt slagen
06a	S1	Flinta	Avfall	4	18,9	Två avslag, två övrigt slagna
07a	S3	Flinta	Avfall	3	19,9	Ett avslag, ett avslag bottenpå kärna, ett övrigt slagen
08a	S5	Flinta	Avfall	1	0,5	Ett övrigt slagen